

# BECAUS

시시대를 넘어 시세대로  
2024 중앙대학교 정시 모집요강





혁신 AI 인재를  
양성하는  
CAU AI+X  
교육시스템

**AI**

차별화된 AI인재 양성,  
중앙입니다.

전공 구분 없이 모든 분야와 AI를 융합한 'CAU AI+X'로 교육의 새로운 기준을 제시한 중앙대학교. 대학 교육의 길잡이로서 의미 있는 한 걸음을 내디딘 중앙 안에서 변화하는 시대의 흐름을 주도하고 특별한 세상을 만들어 갈 창의 인재가 성장하고 있습니다.

## AI 시대 선도 진취적 인재 양성

AI 맞춤형  
교과과정 운영

우리 대학은 AI학과와 대학원, AI 공동연구소 등으로 AI 교육을 주도하고 있습니다. 전공 구분 없이 모든 중앙인이 AI 역량을 갖춘 인재로 성장할 수 있도록 1학년 때부터 AI 관련 강의를 필수 교양 과목으로 구성하여 의무적으로 교육받도록 하고 있습니다. 학생들은 혁신을 이룬 중앙대학교에서 AI 시대에서도 변화를 만들며 시대를 선도하는 진취적인 인재로 성장하고 있습니다.

## 1학년 대상 AI 필수교양 운영

\* 컴퓨팅 사고와 인공지능 리터러시, AI시대 문제해결을 위한 디자인사고



## '가상융합대학' 대학교육 신대륙

서울 주요 대학 최초  
가상대학 설립

우리 대학은 포스트 코로나 시대의 디지털 전환을 선도하며 다시 한번 교육혁신에 나섰습니다. 2022학년도부터 운영하는 가상융합대학(Virtuallege)은 실감미디어와 메타버스를 기반으로 한 온라인 운영방식으로 학위 취득을 가능하게 만드는 디지털 신기술 중심 단과대학입니다. 학생들은 확장현실(XR) 등 가상현실 기반 수업을 통해 높은 수준의 상호작용과 학습체험을 경험할 수 있습니다.

## AI 교육의 나침반 'AI대학원'

10년간 190억 원  
AI 분야 강화

우리 대학은 2021년 4월 선정된 과학기술정보통신부 주관 인공지능대학원 지원사업으로 2022년 국가 공인 인공지능대학원인 AI대학원을 개원해 중앙의 AI 시대를 열었습니다. 2025년까지 석·박사 과정 50명, 전임교원 18명을 확보하고, 전교생 AI 교육을 위한 다빈치시아카데미와 산학협력을 위한 다빈치AI공동연구소도 연계 운영하며 관련 인력 양성과 기술 개발에 앞설 것입니다.

10년 / 최대 190억 원 지원

## 혁신적 연구 성과 AI 분야 개척하는 대학

국내 학계·산업계 선도  
우수 AI대학 파워 입증

우리 대학 AI대학원은 정부 주도 인공지능대학원 챌린지 대회 1~3위 석권이라는 괄목할 만한 성과를 거두었습니다. 또한, 딥러닝 기술을 기반으로 한 '균중분석 기술개발'이 실증절차에 돌입하며 균중분석을 통해 위험 요인 사전 분석에 기여하고 있습니다. 현재, 눈부신 성과를 보이며 국내 인공지능 학계와 산업을 선도하는 가장 우수한 AI대학임을 입증하고 있는 우리 대학 AI대학원은 이후에도 AI인재 양성을 위한 과감한 투자를 지속할 예정입니다.

## '기업체 멤버십 교류회' AI 기반 산학협력 확대

국제적 AI 리더 양성의 터전  
AI대학원

지난 2022년, AI대학원과 기업체 관계자들이 한자리에 모여 '중앙대학교AI대학원 기업체 멤버십 교류회'를 성황리에 개최했습니다. 우리 대학은 AI대학원의 연구성과를 공유하고 앞으로의 발전 방향 등에 대해 소통했습니다. 두산, LG AI연구원, 삼성종합기술원, NC소프트, 새한창업투자 등 성장성이 매우 큰 기업들과 함께 각 기업과 진행할 활발한 협업 방안과 산학협력 프로젝트와 인턴십 확대 등의 다양한 의견을 공유하며 상호 발전을 기약했습니다. 우리 대학은 이와 같은 행사를 주기적으로 개최하며 지속 가능한 성장을 이룰 수 있는 자리를 마련할 예정입니다.



한국 의료 혁신의  
중심에서  
세계 의료를  
선도하는 중앙

**MEDICAL**

새로운 시대를  
치료하는  
첨단 의술,  
중앙입니다.

우리 대학에서 배출한 의료 인재를 메디컬 분야를 선도하고 있습니다. 국내 최고의 약학대학을 시작으로 반세기에 걸쳐 3,500여 명의 우수한 의료인을 배출한 의과대학은 건강한 사회를 만드는 데 이바지하고 있습니다. 더불어 중앙대학교병원과 중앙대학교광명병원은 최상의 진료와 연구, 교육으로 의학을 혁신하며 최고의 의료기관으로 자리 잡았습니다.

## 국내에서 약사를 가장 많이 배출한 대학

## 중앙대학교 약학대학

우리 학교 약학대학은 국내에서 가장 많은 약사를 배출한 약학대학입니다. 1953년 개설된 이후 지금까지 약학 교육을 선도 중이며, 70년간 뛰어난 인재를 양성해 그 가치를 인정받았습니다. 최근 대학약사회에서 발표한 통계에서 약국 대표약사/근무약사는 중앙대 약대출신 비율이 가장 높았으며, 제약 수출업 종사 약사 역시 1위를 기록했습니다. 여기에 만족하지 않고 우리 대학 약학연구소는 교육부 주관 대학 중점연구소 지원사업에 선정되는 등 새로운 연구인력 양성에도 박차를 가하고 있습니다.



### 명실상부 최고의 인재양성기관

- 최장 5년, 약학교육 평가인증 획득
- 평가영역 50개 항목 중 48개 항목(96%) 충족
- 약사국가시험 응시자격 획득

### 약학대학 동문회 활약상

- 대한약사회장, 경기도약사회장, 충청남도약사회장 연이어 배출
- 최광훈 대한약사회장
- 박정래 충청남도약사회장

### 우리 대학 제약업계 활약상

- 약국 대표약사/근무약사 1위
- 제약 수출업 종사약사 1위
- 제약 바이오 업계 CEO 15명 배출(전체 6.8%)



## 의/약학부 장학금 제도



수능일반전형 최초 합격자 상위 50% 2년 반액(4학기)  
장학관련 세부사항은 p.15참고

의과대학의 빛나는 연구력  
교수 1인당 SCI급 국제논문 실적 전국 4위 기록  
**중앙대학교병원**



첨단 의학의 시대, 새로운 간호 교육의 표준

## 중앙대학교 적십자간호대학

우리 대학 '간호학과'와 1920년 상하이 임시정부 때부터 대한적십자사가 운영했던 '적십자간호대학'이 합병해 2012년 신설된 적십자간호대학은 첨단 의료에 발맞춰 간호교육의 기준을 만들어가고 있습니다. 구국정신을 이어받은 적십자간호대학은 의와 참의 정신 아래 환자와 가장 가까운 곳에서 안전하고 효과적인 의료 서비스를 제공하는 간호사를 양성하고 있습니다.

### 중앙대학교 간호학과, 국내 1위 기록

- 분야별·학과별 세계 순위 'GRAS'에서 국내 순위 1위 기록
- \*GRAS: Global Ranking of Academic Subjects(상해교통대 발표)
- 2018년 GRAS 순위 진입 이후 지속적 성장세

### 적십자간호대학, '실습교육지원 사업' 우수사례기관 선정

- '표준형 우수사례' 기관 선정으로 선도 간호교육기관 기준 제시
- 시뮬레이션 실습환경을 구축 및 CAU 시뮬레이션 교육 진행

## 광명시 최초 지역거점 대형병원

## 중앙대학교 광명병원

중앙대학교광명병원이 'SS&C 블루프리즘 2023 Customer Excellence Awards'에서 'Best Newcomer' 상을 받았습니다. SS&C 블루프리즘은 사람이 하는 업무를 자동화함으로써 '휴먼 에러'를 감소시키고, 생산성을 높이는 소프트웨어 로봇시스템인 RPA(Robotic Process Automation) 개념을 세계 시장에 처음 제시한 기업입니다. 우리 병원은 지능형 RPA 도입 첫해에 비약적인 가치를 창출하고 업무 프로세스를 획기적으로 개선했다는 평가를 받아, 아시아-태평양 지역 의료기관 가운데 최초로 'Best Newcomer'를 수상했습니다.



안성캠퍼스의  
새로운 변화와 도약  
‘다빈치캠퍼스’

# DAVINCI CAMPUS

문화, 예술, 공학, 바이오  
스포츠가 하나 되는  
융합형 캠퍼스의  
새로운 시작!

다빈치캠퍼스입니다.

빠르게 변화하는 세상 속에서 가장 먼저 기회를 만드는 교육을 실천하는  
중앙대학교는 창의적인 인재를 양성하기 위해 다빈치캠퍼스에서 새로운 출발을 알렸습니다.  
차별화된 커리큘럼부터 폭넓은 취업 지원까지,  
새로운 시대를 맞이하는 혁신적인 학교는 중앙대학교뿐입니다.



## [ DAVINCI CAMPUS 새소식 ]

### 예술공학부, 국가유산 디지털 콘텐츠 경진대회 최우수상 수상

우리 대학 예술공학부 졸업생(이정하, 노한나)·재학생(이재원) 팀이 '제2회 국가유산 디지털 콘텐츠 경진대회'에서 국가유산 메타버스 분야 일반부 최우수상의 기쁨을 안았습니다. 본 대회는 전통문화유산을 미래 문화자산으로 보존하고 가치를 제고하기 위한 대회로, 문화재청은 이후에도 대회에서 선정된 작품들에 대한 지원을 이어갈 예정입니다.

### 시스템생명공학과 연구팀, 항생제 사용과 내성 유전자 상관관계 밝혀

우리 대학 생명공학대학 시스템생명공학과 차창준 교수 연구팀이 국가별 항생제 사용량과 장내 마이크로바이옴 항생제 내성 유전자 간의 상관관계를 밝혀냈습니다. 내성균의 증가 추세를 완화하기 위해 '항생제 스튜어더십(Stewardship)'의 중요성을 제기하고 있는 현재, 차 교수팀의 연구성과는 이러한 주장의 근거가 될 전망입니다.

### 첨단소재공학과 연구팀, 당뇨병 케양 전기자극 치료 기술 개발

우리 대학 첨단소재공학과 류한준 교수 연구팀이 당뇨병 환자의 케양 등과 같은 중증 상처를 빠르게 회복시킬 수 있는 생분해성 소재 전기 자극 치료 소자를 개발했습니다. 당뇨병 케양은 치료를 적시에 받지 못하면 돌이킬 수 없는 손상이 예상돼 치료법 개발이 절실한 상황이었기에 류 교수팀의 연구 성과는 이러한 환자들에게 도움이 될 것으로 큰 기대를 모으고 있습니다.

### BT기기센터·시스템대사공학연구실, 안전관리 우수연구실 신규인증 취득

우리 대학 다빈치캠퍼스에 위치한 BT기기센터·시스템대사공학연구실이 과학기술정보통신부가 최근 발표한 '2022년도 안전관리 우수연구실 인증 결과'에 따라 안전관리 우수연구실 인증을 신규 취득했습니다. 안전관리 우수연구실 인증제는 안전관리 수준과 활동이 우수한 연구실에 인증을 부여하는 제도입니다. 다빈치캠퍼스 소재 연구실들 가운데 6개 연구실은 앞선 2021년 안전관리 우수 연구실 인증을 받았고, 이번에 2개 연구실이 추가되면서 안전관리 우수 인증을 받은 다빈치캠퍼스 연구실은 총 8개소로 늘어났습니다.

### 생명공학대학 식품영양전공, 오사카공립대 생활과학대학원과의 MOU 체결

2023년 4월 6일 우리 대학 생명공학대학 식품영양전공과 오사카공립대 생활과학대학원이 업무협약을 체결했습니다. 이번 협약을 통해 양 기관은 교원 및 학생 교류, 학술정보교환, 학술프로그램 공동 개최 등 다양한 부문에서 협력 관계를 구축하기로 뜻을 모았습니다. 협약을 맺은 생활과학대학원은 일본 최대 규모의 공립종합대인 오사카공립대 산하 대학원으로 학술연구와 인재 양성 분야에서 뛰어난 성과를 거두고 있습니다. 우리 대학은 오사카공립대 생활과학대학원과의 협약을 통해 함께 성장하며 발전하는 미래 동반자적 관계로 거듭날 전망입니다.

## DAVINCI CAMPUS 소재학과

#### 공과대학



-첨단소재공학과

#### 예술대학



- 공연영상창작학부 (문예창작, 사진, 무용)
- 미술학부 (한국화, 서양화, 조소)

#### 디자인학부

(공예, 산업디자인, 시각디자인, 실내환경디자인, 패션)

#### 음악학부

(작곡, 성악, 피아노, 관현악)

#### 전통예술학부

(음악예술, 연희예술)

#### 글로벌예술학부

(TV방송연예, 실용음악, 게임콘텐츠·애니메이션)

#### 생명공학대학



#### • 생명자원공학부

(동물생명공학, 식물생명공학)

#### • 식품공학부

(식품공학, 식품영양)

#### • 시스템생명공학과

#### 체육대학



#### • 스포츠과학부

(생활·레저스포츠, 스포츠산업, 골프)

#### 예술공학대학



#### • 예술공학부



미래를  
선도하는  
특성화  
학문단위

변화를  
리드하는  
혁신의 노하우,  
중앙입니다.

# LEADING MAJOR 8

현재에 안주하지 않는 도전정신. 변화를 두려워하지 않는 자신감.  
중앙에는 있습니다. 미래를 선도하는 특성화 학과로  
급변하는 시대를 이끄는 창의인재를 양성하고 있는 중앙대학교.  
지금, 중앙의 모습이 미래 중앙의 초석입니다.



## 공공인재학부 인문



### 국가 발전에 이바지하는 공공부문 인재 양성

민주적·효율적인 조직 운영 및 관리, 공공부문 문제해결을 위한 정책 결정 및 집행 등 국가 경영에 관련한 행정학과 정책학 과목을 중심으로 커리큘럼을 운영합니다.

- 행정학트랙, 정책학트랙
- 공기입관리 연계전공, 공공규범 연계전공, 공공관리 연계전공

## 산업보안학과 인문+자연



### 창의융합형 산업보안 인재 양성

국내외 산업보안을 선도하는 학문단위로서 '기술의 보호'와 '산업의 보안'을 위해 요구되는 다차원적인 지식과 역량을 연구합니다.

- 산업보안 특성화학과 정부재정 지원(산업통상자원부)
- 블록체인서비스연구센터 운영(과학기술정보통신부)
- 메타버스 청정화 연구 사업단 유치(교육부)

## 첨단소재공학과 자연



### 미래 첨단소재산업의 주춧돌

데이터 기반 소재 해석 및 응용 개발에 중점을 두고 있습니다. 4차 산업혁명 기술의 핵심인 하드웨어 소재를 연구·개발하고 제품 혁신을 이끄는 다빈치 리더를 육성합니다.

- 4차 산업혁명 시대에 부합하는 첨단소재 분야의 전공지식 교육
- 현장 인턴 프로그램 등 현장 맞춤형 교육

## 예술공학부 자연



### 창의적, 실험적, 개방적 예술공학인

소프트웨어를 기반으로 콘텐츠와 미디어를 설계할 수 있는 실용적 예술공학인, 인문학적 상상력과 예술적 감수성, 공학적 적용 능력을 융합할 수 있는 실험적 예술 공학인을 양성합니다.

- ERB(교육-연구-비즈니스) 학습 모델 기반의 교육과정 운영
- 예술공학 유관 기관과의 협약 체결을 통해 연구 및 교육 협업 체계 구축
- '디지털 휴먼' 관련 프로젝트 및 연구

게임개발트랙  
Computer Game Development Track

영상특수효과트랙  
Digital VFX Track

디지털아트트랙  
Computer Generative Advertising Track

## 경영학부 글로벌금융전공 인문



### 글로벌 금융시장을 선도하는 허브

글로벌 금융시장을 선도하는 지식을 생산하고, 전문 인력을 양성하는 허브로서 경영학 전반은 물론, 재무금융 분야의 심화 지식을 교육합니다.

- 금융전문가트랙, 재무회계전문가트랙
- CFA, CPA, AICPA 등 관련 자격증 취득 지원
- GF참세미나, 전문가 Mentor Group

## 소프트웨어학부 자연



### 세상을 바꾸는 소프트웨어의 힘

소프트웨어학부는 2019년부터 소프트웨어대학으로 격상되어 세부 전공별 맞춤형 트랙 교육, 몰입형 코딩교육, 실전적 현장교육 중심의 혁신적인 교과과정을 운영하고 있습니다.

- Co-Op(기업 인턴십)을 통한 기업개발 프로젝트 참여
- 해외 교육·연구 기관과의 현장교육 네트워크 운영
- SW멘토링/튜터링 및 SW창업 발굴·지원

## 시학과 자연



### 국내 AI 기술의 혁신

중요한 AI 시대를 선도할 전문 인재를 양성하기 위해 2021년 시학과를 신설했습니다. 바른 윤리 의식 위에 기술 혁신을 주도할 창의 인재 양성을 합니다.

- AI대학원으로 연계되는 연속성 있는 교육과 연구 환경 제공
- 국내 최고 기업과의 산학협력 프로젝트 참여 기회 제공
- 실무 역량을 키우는 인턴십 프로그램 운영

## 융합공학부 자연



### 독창적 연구능력을 보유한 융합공학인

다양한 공학·과학 분야의 지식을 함양하고, 실무에 필요한 공학기술을 습득하며, 신개념 융합기술의 구현 및 국제사회의 융·복합 문제해결형 인재를 양성합니다.

- 나노소재공학, 바이오메디컬공학 세부 전공 운영
- 기초·응용 과학기술 개발 및 글로벌 네트워크를 통한 경쟁력 강화
- 학부 연구생 프로그램 활성화

장학

## 특성화학과 장학금 제도



수능일반전형 최초 합격자 전원 4년 반액(8학기)

장학관련 세부사항은 p.15참고



# 혁신을 선도할 첨단 장비&시설 CAU 인프라

# CAU

꿈을 현실로 만들  
인프라를 갖춘 캠퍼스,  
중앙입니다.

중앙은 변화하는 세상을 이끌어 갈 우리 학생들을 위해 교육 환경 개선에도 많은 공을 들였습니다. 찾아가고 싶은, 그리고 머물고 싶은 캠퍼스를 목표로 다양한 첨단 장비와 시설을 갖췄습니다. 우리 학생들은 오늘도 혁신적인 공간에서 꿈을 키우고 창의적인 아이디어를 현실로 만들며 성장하고 있습니다.



**창업 원스톱 플랫폼  
크리에이티브 콤플렉스**



복합 창업 지원 공간 크리에이티브 콤플렉스는 창업을 준비하는 학생들을 위한 공간입니다. 새로운 기업을 꿈꾸는 학생들을 위해 창업 교육부터 아이디어 시제품 제작, 창업펀드 투자까지 한 번에 진행할 수 있는 원스톱 플랫폼을 구축해 운영 중입니다. 크리에이티브 콤플렉스에서 중앙인들은 가능성을 동력 삼아 빛나는 아이디어를 제련해 현실로 만들고 있습니다.



## 학생 중심 시설 개선 사업 F.E.S.T Library & more



중앙은 학생들의 편의 시설 개선에도 많은 노력을 기울이고 있습니다. 교육 시설과 함께 생활 환경까지 고려한 혁신적인 행보입니다. 다빈치캠퍼스 학술정보원(도서관)엔 F.E.S.T Library와 예술·체육 특화관을 조성하고, 제2열람실과 로비의 학습공간을 리모델링했습니다. 이용자를 위해 탄생한 F.E.S.T Library는 카페형 창의학습 공간으로 Fun, Eat, Study, Talk라는 뜻을 담고 있습니다. 학생들의 생활 환경 개선을 위한 노력은 서울캠퍼스에도 이어졌습니다. 중앙 도서관의 Agora Zone 오픈을 비롯 중앙도서관으로 올라가는 중앙 계단에 에스컬레이터를 설치해 편의성과 접근성을 높였습니다.



## 실감형 콘텐츠 기반 고품질 강의 CAU X-SPACE



X-SPACE는 XR(확장현실)·AR(증강현실)·VR(가상현실) 등을 아우르는 실감미디어 프로젝트와 창업 활동 등을 영위할 수 있는 실감형 메이커 스페이스입니다. 최첨단 장비들을 활용한 실무형 프로젝트 기반 교육을 실시할 수 있으며, 비전공 학생들에게도 실감미디어 제작 스튜디오를 통해 신기술 교육을 제공합니다. 또한, 취·창업 관련 폭넓은 기회를 제공할 수 있는 창업 SPACE도 갖추고 있는 등 우리 대학은 실감미디어 분야 관련 교육 역량을 한껏 끌어올릴 계기를 마련했습니다.

# INFRA



## 아이디어 구현 공간 MakerSpace



MakerSpace는 학생의 아이디어를 첨단 디지털 제조 장비를 활용해 다양한 제품으로 만들어 볼 수 있는 창작활동 공간입니다. 복잡한 공학적 지식이 없이도 누구나 창의적인 아이디어만 있다면, 이를 구현해 볼 수 있습니다. 실습수업 진행 및 직접 시제품을 제작할 수 있는 세미나, 액티비티 홀, 공작기계실이 내부에 마련되어 있습니다.

\* 최첨단 장비: 3D 프린터, 레이저 커터, 탭 머신, 컴프레서, 아르곤 용접기 등 대형 공작 기계 배치



## 양방향 소통 미래형 강의실 다빈치 클래스룸



다빈치 클래스룸은 학생과 교수 간 양방향 소통을 적극적으로 진행할 수 있는 미래형 캠퍼스를 지향합니다. 실시간 수업 전송 시스템과 함께 토론 수업을 지원하는 23개의 최첨단 강의실로 구성되어 있습니다. 또한, 이곳에서 학생들은 스마트 기기를 활용해 학습 자료를 공유하고, 토론에 참여할 수 있습니다.

국내 최대의 미래형 교육혁신 복합 공간

## 100주년 기념관(310관)

국내대학 건물 중 단일면적 최대 규모를 자랑하는 100주년 기념관은 지하 6층, 지상 12층 규모의 연면적 75,058㎡의 대형 건물입니다. 최첨단 및 대형 강의실, 각종 연구실과 동아리실뿐만 아니라 학생 식당과 카페 등의 문화 복지시설이 함께 구성되어 있습니다. 학습과 문화의 미래형 교육혁신 복합 공간에서 학생들은 다양한 시설을 마음껏 누리며 혁신을 위한 또 다른 발걸음을 내딛고 있습니다.

## 특별한 학습을 위한 교육혁신 공간

다빈치 클래스룸 | 다빈치러닝 수업을 위해  
조성된 개별 맞춤형 학습 지원 공간  
크리에이티브 콤플렉스 | 국내 최고의 창업 지원  
원스톱 플랫폼으로 복합 창업지원 공간  
융합콘텐츠라운지 | 교내 융합연구 네트워크  
활성화를 위한 아이디어 공유 공간  
다빈치 키움스퀘어 | 비교과 프로그램과 지원  
시스템을 일원화한 학생-학교(부서) 간 소통  
공간

### 100주년 기념관(310관)

국내 대학 중 단일면적 최대 규모

75,058㎡



# THE NEW

혁신을 만드는 인프라, 중앙입니다.

**15** Years  
Development

○ 2009-2010

중앙도서관

2009년 증축 및  
리모델링 완료

기숙사 블루미르홀 1차

2010년 완공

○ 2011-2013

약학대학 R&D센터

2011년 완공

교수연구동

2011년 증축 완료

더욱 새로운 연구·교육 공간

## 108관

교육공간의 추가 확보와 캠퍼스타운추진단의 사무공간 마련을 위해 108관을 신축했습니다. 2021년 8월에 착공하여 2023년 3월에 완공했으며 지하 1층부터 지상 7층까지 총 8층 규모로, 연면적 3395㎡의 대형 건물입니다. 강의실부터 도서관, 실습준비실까지 다양한 활동을 할 수 있는 공간으로 구성되어 있습니다. 신축된 108관을 통해 학생들은 더욱 넓고 깨끗해진 공간에서 충분한 지원을 받으며 스스로의 가능성을 넓히며 미래를 더욱 다채롭게 개척해 가고 있습니다.

- 캠퍼스 추진사업단(1~2층)
- 적십자간호대실습준비실(3층)
- 사회교육처 강의실 및 교수실(3~5층)
- R&D 사업단(5층)
- 의학도서관(6~7층)

산학협력 연구·학습 복합 공간

2023.03 신축

### 01 108관

강의실부터 실습준비실까지  
복합 연구·교육 공간

### 02 블루미르홀(308, 309관)

기숙사 총 1,157호실 2,408명 수용공간

### 03 창업발전소 Express

공유오피스부터 시제품전시실까지  
창업 지원의 전 시설 보유



중앙대학교 광명병원  
지하 8층 부터 지상 14층, 700여 병상  
**96,789.39m<sup>2</sup>**



혁신적 미래를 만드는 중앙인을 위해 새로움을 마다하지 않는 중앙대학교.  
끊임없는 공간의 개발은 혁신의 역사를 이어가는 중앙의 탄탄한 기반이 되고 있습니다.

## ○ 2014 ○ 2016-2020 ○ 2022 ○ 2023

병원 별관

2011년 완공

기숙사 퓨처하우스

2012년 완공

기숙사 블루미르홀 2차

2014년 완공

100주년 기념관

2016년 완공

창업발전소  
Express

2020년 완공

중앙대학교  
광명병원

2022년 완공

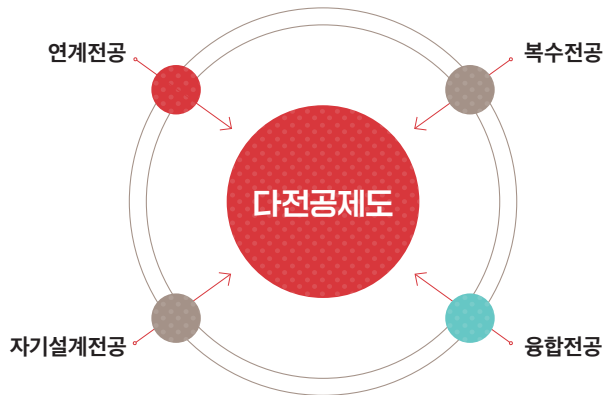
108관

2023년 완공

# 배우고 싶은 건 뭐든지 다 할 수 있어! 다전공제도

중앙은 다전공제도를 통해 누구나,  
무엇이든 꿈꾸고 이를 수 있도록  
다양한 학습 기회를 제공합니다.  
하고 싶은 것도 많고 배우고 싶은 것도 많은  
청년들에게 학습의 장벽을 허물었습니다.  
학생들은 무한한 지식의 터 중앙에서  
마음껏 공부하며 융복합 시대의  
핵심 인재로 성장하고 있습니다.

# MULTIPLE



### 연계전공

학제 간 교육을 강화하고 학생들의 학업 욕구를 충족시키기 위한 방안으로, 2개 이상의 학과(부)를 연계해 전공 선택의 폭넓은 기회를 제공해 실용 전문인을 양성합니다.

- 외식산업경영 / 유통관리 / 공기업관리 / 공공규범 / 공공관리

### 자기설계전공

학생 스스로 전공명, 교과과정 등의 교육과정을 직접 설계하는 것으로, 한 개의 전공과정 이수를 통해 학생이 원하는 교육과정을 이수하지 못하는 부분을 보완한 제도입니다.

### 융합전공

2개 이상의 학과(부)를 융합해 다양한 교육 기회를 제공하고 실용성을 강화해 교육 경쟁력을 제고하고자 합니다. 사회에서 요구하는 인재상 실현 및 교육, 신학문, 신지식 창출을 통한 연구 중심 대학 기반 구축을 위한 제도입니다.

- 문화콘텐츠 / 창업학 / 게임 인터랙티브미디어 / 소프트웨어·인문 / 사이버보안 / 테크놀로지아트 / 소프트웨어벤처 금융AI / 문화다양성 / 한류문화

# 2024



# 신입학 장학제도 안내

## 장학제도 및 혜택

● 장학제도와 더불어 장학금 계속 수혜 기준을 반드시 확인하시기 바랍니다.

장학명	대상	시기	장학 선발기준	장학금액
수능성적 우수장학 I	전체 모집단위 (의/약학부 제외)	정시	본교가 정한 수능성적 일정기준 이상인 자 수시/정시 장학선발기준 동일하게 적용 (단, 계열별로 상이함) ※ 선발기준: 수능성적 발표 후 공고	4년 전액(8학기) + 부가혜택 - 학업지원비 지급(연 300만 원) - 본교 대학원 석박사 과정 등록금 전액 - 교환학생 선발 시 경비 200만 원 지원 - 생활관 신청 시 우선선발(1년간, 관비는 본인부담)
수능성적 우수장학 II	전체 모집단위 (의/약학부 제외)	정시	본교가 정한 수능성적 일정기준 이상인 자 수시/정시별, 계열별 장학선발기준 상이함 ※ 선발기준: 수능성적 발표 후 공고	4년 반액(8학기)
특성화 학과장학	[특성화학과] 공공인재학부 경영학부(글로벌금융) 산업보안학과(인문/자연) 융합공학부 소프트웨어학부 시학과 첨단소재공학과 예술공학부	정시	수능일반전형 최초 합격자 전원	
수능성적 우수장학 III	의/약학부	정시	수능일반전형 최초 합격자 상위 50% 이내인 자	2년 반액(4학기)
전형수석 장학	전 모집단위	정시	수능일반전형 최초 합격자 중 수석합격자 ※ 지급대상전형에서 모집하는 단위에 한함	1년 반액(2학기)
전형수석 장학 (예체능)	실기형 전 모집단위 (학부 기준)	정시	실기형 최초 합격자 중 수석합격자	

※ 수능성적 기준 및 반영방법은 수능성적 발표 후 입학처 홈페이지를 통해 별도 공고 예정

※ 교육부(대입제도과 및 대학장학과)의 수능 성적 제공방침에 의거하여, 장학선발을 위해 수능성적 제공에 동의한 자(원서접수 시 동의여부 선택)에 한해 장학대상자를 선발할 수 있습니다.

## 장학금 계속 수혜 기준 및 안내사항

### ● 장학금 계속수혜 성적기준

- 1) 장학금(등록금 해당분) 수혜 기준: **매 학기 평점 3.8 이상**
- 2) 수혜 학기는 총 횟수로 산정하며, 기준을 미충족한 학기도 총 지급 횟수에 포함하여 계산함
- 3) 취득학점 기준: 졸업학점에 관계없이 16학점 이상(졸업학점 13학점 이상)  
※ 단, 미취득 학점(F)이 있는 경우 지급 대상에서 제외함

### ● '수능성적우수장학 I'의 부가혜택 제공기준

- 1) 학업지원비 수혜 성적기준: **매 학기 평점 3.8 이상**
- 2) 생활관 우선선발
  - 생활관 입관자격은 생활관 규정에 의거합니다.
  - 생활관 입학 당시 1년에 한하여 우선 선발함을 의미하며, 입학 당시 1년 이내(1학기 및 2학기) 생활관 신청 기간 동안 신청하지 않은 경우는 우선선발 혜택이 없습니다.

### ● 기타

- 1) 전과(부)한 경우 장학금 지급이 중지됩니다.
- 2) 동점자 발생 시 본교가 정한 동점자 처리 기준에 의거하여 장학생을 선발합니다.
- 3) 이공계/인문사회계 국가장학금 대상자의 경우 장학 중복수혜가 불가합니다.(단, 부가혜택 가능)
- 4) 위와 관련된 모든 사항은 본교 규정 및 내부 기준에 의거하여 처리합니다.

☎ 문의: 신입생 입학성적장학 - 입학처 상담전화 (02-820-6393) 그 외 장학에 대한 문의는 학생지원팀(서울, 다빈치)으로 하시기 바랍니다.





# 2024학년도 정시모집요강

· 한눈에 보는 2024학년도 입학전형	18	III. 등록 및 총원합격 안내	
· 원서접수 및 전형일정	20	1. 등록금 납부	67
· 전형료 안내	22	2. 총원 합격자 발표 및 등록 안내	67
· 수험생 유의사항 안내	24	3. 등록 포기 및 등록금 환불	68
· 2024학년도 모집인원 요약 총괄표	26	IV. 제출서류 양식	
· 2024학년도 개설전공 및 모집인원	28	1. 선택서류 안내사항	70
I. 정시모집 전형안내		2. 제출서류양식	72
1. 수능(일반)	30	V. 대학생활 안내	
2. 수능(기회균형-특성화고교졸업자)	35	1. 대학생활 관련 문의	75
3. 수능(기회균형-농어촌학생)	38	2. 생활관(기숙사) 안내	76
4. 수능(기회균형-기초생활수급자 및 차상위계층)	42	3. 학사 안내	80
5. 수능(실기형)	45	4. 교육평가인증 안내	82
6. 실기/실적(실기형)	52	5. 공학교육인증 안내	82
7. 학생부종합(기회균형-특성화고졸재직자)	58	6. 교직 안내	83
8. 기타(정부위탁학생)	62	7. 국제교류 프로그램	85
II. 대학수학능력시험 점수 계산방법		8. 캠퍼스 안내	86
· 대학수학능력시험 점수 계산방법	65		



# 한눈에 보는 2024학년도 정시모집 입학전형

## 2024학년도 입학전형 주요 변경사항

구분	변경사항																				
학칙 개정에 따른 변경사항	<ul style="list-style-type: none"> <li>·학과 명칭 변경               <ul style="list-style-type: none"> <li>- 화학신소재공학부 → 화학공학과 ※ 한국대학교육협의회 심의 완료(2023. 3. 29.)</li> </ul> </li> <li>·캠퍼스 명칭 변경               <ul style="list-style-type: none"> <li>- 안성캠퍼스 → 다빈치캠퍼스</li> </ul> </li> </ul>																				
수능 반영방법 변경	<ul style="list-style-type: none"> <li>·공공인재학부 수능 영역별 반영 비율 변경</li> </ul> <table border="1" style="width: 100%; text-align: center;"> <thead> <tr> <th colspan="3">2023학년도</th> <th colspan="3">2024학년도</th> </tr> <tr> <th>국어(%)</th> <th>수학(%)</th> <th>탐구(%)</th> <th>▶</th> <th>국어(%)</th> <th>수학(%)</th> <th>탐구(%)</th> </tr> </thead> <tbody> <tr> <td>35</td> <td>40</td> <td>25</td> <td></td> <td>40</td> <td>40</td> <td>20</td> </tr> </tbody> </table>	2023학년도			2024학년도			국어(%)	수학(%)	탐구(%)	▶	국어(%)	수학(%)	탐구(%)	35	40	25		40	40	20
2023학년도			2024학년도																		
국어(%)	수학(%)	탐구(%)	▶	국어(%)	수학(%)	탐구(%)															
35	40	25		40	40	20															

## 전형방법 요약

※ 수시모집 미충원 이월인원이 반영된 최종 모집인원임(2024. 1. 2.).

총 17명(수능(일반) 14명, 수능(실기형) 1명, 실기/실적(실기형) 1명, 학생부종합(기회균형-특성화고졸재직자) 1명)이 이월되었으며 변경된 모집인원은 빨간색으로 표기된 부분 참고

※ 정시모집은 모든 전형에서 수능최저학력 기준을 적용하지 않음

모집시기	전형유형	전형(모집군)	정원내	정원의	계	전형요소 및 비율	전형안내	
수시		수시 계	2,452	339	2,791			
정시	수능위주	일반(가, 나, 다)	1,722	-	1,722	수능 100 (수능(일반) 체육교육과 : 수능 80 + 서류 20)	p.30	
		특성화고교졸업자(가, 나, 다)	-	30	30		p.35	
		농어촌학생(가, 나, 다)	-	80	80		p.38	
		기초생활수급자 및 차상위계층(가, 나, 다)	-	30	30		p.42	
			실기형(가, 나)	147	-	147		p.45
	실기/실적위주		실기형(가, 나)	93	-	93	실기 + 수능 (모집단위별 반영비율 상이함)	p.52
	학생부위주(종합)	기회균형	특성화고졸재직자(나)	-	11	11	서류 100	p.58
	기타		정부위탁학생(나)	-	-1	-		p.62
		정시 계	1,962	151	2,113			
		합계	4,414	490	4,904 <sup>2)</sup>			

1) 인사혁신처 및 국방부에서 추천을 받은 인원에 따라 모집인원이 변동될 수 있음

2) 정원내 모집인원은 2022학년도 미충원 이월인원 20명 포함, 정원의 모집인원 중 재외국민(87명)은 제외  
수시모집 미충원 이월인원 반영으로 모집인원 총계 증가

## 지원자격 요약

※ 지원자격에 대한 세부사항은 각 전형별 안내페이지를 참고하시기 바랍니다.

구분	수능위주					실기/실적위주	학생부위주(종합)		
	일반	기회균형			실기형			실기형	기회균형
		특성화고교 졸업자	농어촌 학생	기초생활 수급자 및 차상위계층					
국내고	일반고, 자율고	○	△ <sup>1)</sup>	○	○	○	○	△ <sup>2)</sup>	
	특목고	과고, 외고, 국제고	○	X	X	○	○	○	X
		체고, 예고	○	X	X	○	○	○	X
		마이스터고	○	X	X	○	○	○	○
	특성화고	○	○ <sup>3)</sup>	○	○	○	○	○ <sup>3)</sup>	
영재학교	○	X	X	○	○	○	○	X	
검정고시, 외국고교	○	X	X	○	○	○	○	X	

1) 특성화고와 같은 교육과정을 운영하는 학과가 있는 일반고의 특성화(전문계) 과정 출신자는 p.35의 지원자격 충족 시 지원가능. 단, 학력인정 평생교육시설 제외

2) p.58 세부 지원자격 참조

3) 「초·중등교육법 시행령」 제91조 제1항에 따른 특성화고등학교 중 자연현장실습 등 체험 위주의 교육을 전문으로 실시하는 고등학교 제외

## 전형요소 요약

전형요소	수능위주					실기/실적위주	학생부위주(종합)			
	일반		기회균형					실기형	실기형	기회균형
	전체 (체육교육과 외)	체육교육과	특성화고교 졸업자	농어촌 학생	기초생활 수급자 및 차상위 계층					
수능	○	○	○	○	○	○	○	-		
서류평가 (학교생활기록부)	-	○	-	-	-	-	-	○		
실기	-	-	-	-	-	○	○	-		
기타서류	-	△ <sup>1)</sup>	-	-	-	-	-	○ <sup>1)</sup>		

1) 학교생활기록부 대체 서류: 학교생활기록부가 없는 자에 한하여 제출 가능(p.33 참조)

추가제출서류: 학생부종합(기회균형-특성화고졸재직자) 지원자에 한하여 제출 가능(p.60 참조)



# 원서 접수 및 전형일정

## 원서접수 기간

- 2024. 1. 3.(수) 오전 10시 ~ 6.(토) 오후 6시(접수기간 중 24시간 접수 가능)

## 원서접수 방법

- 인터넷 원서접수 시 사진 업로드를 위하여 수험생 본인의 증명사진 파일(jpg, gif, png 파일형식)을 준비



## 원서접수 시 유의 사항

- 1) 원서접수 마감 일시
  - 2024. 1. 6.(토) 오후 6시 정각(지정 접수 대행사 서버 시간 기준)
  - ※ 마감 시간에 다수의 접속자가 몰려 접속이 원활하지 않을 수 있으므로 사전에 접수 완료를 권장함
- 2) 접수 마감일 오후 6시 정각 이전에 '원서 기본자료 입력 완료시점'(위 도표 참고)까지 마친 지원자에 한하여 오후 6시 20분까지 결제가 가능합니다.
- 3) 다음의 경우에는 원서접수를 인정하지 않습니다.
  - 접수 마감일 오후 6시 정각 이전에 '원서 기본자료 입력 완료시점'(위 도표 참고)까지 마치지 않은 경우
  - 접수 마감일 오후 6시 정각 이전에 '원서 기본자료 입력 완료시점'(위 도표 참고)까지 마쳤으나 오후 6시 20분까지 전형료 결제를 하지 않은 경우
- 4) 전형료 결제(입금) 후에는 원서 수정이 불가능하므로 신중히 작성(입력)하여야 합니다.

**5) 원서접수 완료 후 지원전형 및 모집단위 변경, 접수 취소는 절대 불가합니다.**

- 6) 성명, 주민등록번호는 반드시 주민등록상에 기재된 내용과 같아야 하며, 주소나 전화번호는 전형기간 중 사용되므로 변경 시 본교 입학처 홈페이지 공지사항 '원서수정요청'을 통해 반드시 수정신청을 해야 합니다.  
※ 원서수정요청 시 본인 확인을 위하여 신분증 사본을 필수로 업로드 해야 함
- 7) 전형료의 환불을 위해 반드시 본인 또는 보호자의 계좌번호와 해당 예금주명을 정확히 기입해야 하며, 지원자의 오기입으로 인해 발생하는 문제에 대한 책임은 지원자 본인에게 있습니다.
- 8) 기타 인터넷 원서접수 시 문제가 발생할 경우 유웨이 어플라이 고객센터(1588-8988)으로 문의하시기 바랍니다.

**전형일정**

※ 자세한 일정 및 내용은 각 전형별 안내 참고

전형		원서접수 및 서류제출	실기고사	최초 합격자발표	
수능 위주	일반	전체(체육교육과 외)	-  • 원서접수: 2024. 1. 3.(수) 10시 ~ 6.(토) 18시  • 서류제출(우편): 2024. 1. 3.(수) ~ 9.(화)	2024. 1. 17.(수) 14시	
		체육교육과		2024. 2. 2.(금) 14시	
	기회균형	특성화고교졸업자		-	2024. 2. 2.(금) 14시
		농어촌학생 기초생활수급자 및 차상위계층		-	
실기형		아래 표 참고			
실기/실적위주	실기형				
학생부위주(종합)	기회균형	특성화고졸재직자	-		
기타	정부위탁학생		-		

● 수능(실기형), 실기/실적(실기형) 실기고사 일정

- ※ '코로나-19' 관련 상황에 따라 전형 일정 및 진행 방법에 변동이 있을 수 있음. 자세한 내용과 수험생별 실기고사 시간은 수험생 유의사항 및 본교 입학처 홈페이지 공지사항 참고
- ※ 공연영상창작학부(연극(연기, 뮤지컬연기), 무용), 전통예술학부, 글로벌예술학부는 수시 100% 모집단위로 수시 미등록 이월인원 발생 시 선발할 수 있으며 2024. 1. 2.(화) 이후 입학처 홈페이지를 통해 선발여부를 공고함

구분	가군	나군				
실기고사 수험생 유의사항 공고	2024. 1. 10.(수) 14시	2024. 1. 17.(수) 14시				
실기고사 시간 및 장소는 입학처 홈페이지 수험생 유의사항에 공지하며, <b>별도 예비소집 없음</b>						
실기고사	미술 학부	한국화, 조소	1. 12.(금)	공연영상 창작학부	연극(연출/기획)	1. 20.(토)
		서양화	1. 13.(토)		문예창작	1. 20.(토)
	디자인 학부	산업디자인, 시각디자인	1. 14.(일)		공간연출	1. 21.(일)
		공예, 실내환경디자인, 패션	1. 15.(월)	스포츠과학부	1. 20.(토) ~ 1. 21.(일)	
				음악학부	1. 22.(월) ~ 1. 23.(화)	

**등록일정**

※ 세부사항은 "III. 등록 및 충원합격 안내" (p.66-68) 참고

- 1) 최초 합격자 등록금 납부: 2024. 2. 7.(수) ~ 13.(화), 고지서에 명기된 기한까지 납부
- 2) 충원 합격자 발표 및 등록안내
  - ① 충원 합격자 발표: 2024. 2. 14.(수) ~ 20.(화) 18시까지
  - ② 충원 합격자 등록금 납부: 2024. 2. 14.(수) ~ 21.(수), 고지서에 명기된 기한까지 납부  
※ 타행 이체, 창구 납부, 인터넷뱅킹, 모바일뱅킹, 텔레뱅킹, ATM 이체  
※ 세부 일정은 본교 입학처 홈페이지 공지사항을 통해 발표 예정



# 전형료 안내

## 전형료 납부액

구분	전형	전형료(원)
수능위주	일반(체육교육과 제외), 기회균형(특성화고교졸업자)	30,000
	일반(체육교육과)	55,000
	기회균형(농어촌학생)	20,000
	기회균형(기초생활수급자 및 차상위계층)	면제
	실기형	75,000
실기/실적위주	실기형	
학생부위주	기회균형(특성화고졸재직자)	30,000
기타	정부위탁학생	

※ 접수 수수료는 본교에서 부담합니다.

## 전형료 반환 기준

입학전형의 공정성 확보와 타 수험생의 피해를 방지하기 위해 **원서접수 후에는 지원 사항을 취소할 수 없으며** 전형료는 반환하지 않습니다. 단, 아래의 전형료 반환 기준에 해당하는 사유가 있는 경우 전형료의 전부 또는 일부를 반환하며, 환불되는 전형료는 원서접수 시 기재한 계좌로 반환됩니다.

### 1) 고등교육법 시행령 관련 반환 기준(제42조의3)

#### ① 기본 반환 기준

전형료 반환 기준		반환금액								
<ul style="list-style-type: none"> <li>「국가보훈 기본법」 제3조 제2호에 따른 국가보훈대상자, 「국민기초생활 보장법」 제2조에 따른 기초생활수급자 및 차상위계층 등(원서접수 시 전형료 반환대상여부에 대상자임을 입력하고, 아래 관련 증빙서류를 원서접수 페이지에 <b>2024. 1. 9.(화)</b>까지 PDF 파일로 업로드한 자에 한함)</li> </ul> <table border="1"> <thead> <tr> <th>구분</th> <th>자격 증빙서류</th> </tr> </thead> <tbody> <tr> <td>국가보훈대상자</td> <td>- 국가보훈대상자 관련 증명서 1부(예: 대학입학특별전형대상자증명서)</td> </tr> <tr> <td>기초생활수급자</td> <td>- 지원자 기준 수급자 증명서 1부</td> </tr> <tr> <td>차상위계층 및 한부모가족 지원사업 대상가구의 학생</td> <td>- 아래 서류 중 지원자 기준 발급한 서류 A)~E) 중 1부  <div style="border: 1px dashed black; padding: 5px;">                     A) 장애인연금, 장애수당, 장애아동수당 대상자 확인서,                      B) 자활근로자 확인서, C) 차상위 본인부담경감대상자 증명서,                      D) 차상위계층 확인서, E) 한부모가족증명서                 </div> </td> </tr> </tbody> </table> <p>※ 지원자 기준 발급이 원칙이나, 지원자 기준 자격증빙서류 발급이 어려운 경우: 자격증빙서류(부(또는 모) 기준), 가족관계증명서(상세, 부(또는 모) 기준), 지원자의 주민등록등본을 모두 각 1부씩 구비하여 제출</p>		구분	자격 증빙서류	국가보훈대상자	- 국가보훈대상자 관련 증명서 1부(예: 대학입학특별전형대상자증명서)	기초생활수급자	- 지원자 기준 수급자 증명서 1부	차상위계층 및 한부모가족 지원사업 대상가구의 학생	- 아래 서류 중 지원자 기준 발급한 서류 A)~E) 중 1부 <div style="border: 1px dashed black; padding: 5px;">                     A) 장애인연금, 장애수당, 장애아동수당 대상자 확인서,                      B) 자활근로자 확인서, C) 차상위 본인부담경감대상자 증명서,                      D) 차상위계층 확인서, E) 한부모가족증명서                 </div>	전형료 전액
구분	자격 증빙서류									
국가보훈대상자	- 국가보훈대상자 관련 증명서 1부(예: 대학입학특별전형대상자증명서)									
기초생활수급자	- 지원자 기준 수급자 증명서 1부									
차상위계층 및 한부모가족 지원사업 대상가구의 학생	- 아래 서류 중 지원자 기준 발급한 서류 A)~E) 중 1부 <div style="border: 1px dashed black; padding: 5px;">                     A) 장애인연금, 장애수당, 장애아동수당 대상자 확인서,                      B) 자활근로자 확인서, C) 차상위 본인부담경감대상자 증명서,                      D) 차상위계층 확인서, E) 한부모가족증명서                 </div>									
<ul style="list-style-type: none"> <li>응시자의 착오로 과납한 경우</li> </ul>		과납액 전액								
<ul style="list-style-type: none"> <li>본교의 귀책사유, 천재지변으로 인하여 입학전형에 응시하지 못한 경우</li> <li>질병 또는 사고 등으로 의료기관에 입원 등을 하거나 지원자의 사망으로 입학전형에 응시하지 못한 경우 (해당 사항을 증명할 수 있어야 하며, 입원기간 등은 전형일을 포함하여야 함)</li> </ul>		전형료 전액								

② 상기 기준(① 기본 반환 기준) 외 반환 기준

상기 전형료 반환 사유 이외 기타 부득이한 사유로 반환을 요청하는 경우에는 본교 입학처에 관련 증빙서류를 제출해야 하며, 사유가 타당하다고 인정될 시 아래의 기준에 따라 전형료 일부를 반환합니다.

※ 서류 미제출, 단순변심, 전형 일정 중복, 결시 등 각종 개인사유는 반환 사유에 해당하지 않습니다.

구분		반환금액
원서접수 마감 전	원서접수 기간 내 - 2024. 1. 6.(토) 18시 전 반환 신청	전형료 전액
원서접수 마감 후	원서접수 마감 후 2일 경과 전 - 2024. 1. 6.(토) 18시 이후 ~ 8.(월) 18시 전 반환 신청	전형료의 70%
	원서접수 마감 후 2일 경과 이후 ~ 전형 1일 전 - 2024. 1. 8.(월) 18시 이후 ~ 각 전형별 전형 1일 전 반환 신청 ※ 별도 전형일이 없는 경우는 반환 불가	전형료의 50%
	상기 외	반환 불가

2) 입학전형 관련 수입, 지출에 따른 잔액 발생 시 반환 기준

- 고등교육법 제34조의4 제5항 및 동법 시행령 제42조의3 제3항에 따라 입학전형 관련 수입·지출에 따른 잔액이 발생할 경우 해당 학년도 4월 30일까지 응시자가 납부한 입학전형료에 비례하여 반환합니다.
- 전형료 반환방법은 원서작성 시 대학 직접 방문 또는 금융기관 계좌이체 중 하나를 선택하여야 합니다.
- 반환 대상자가 금융기관 계좌이체를 선택할 시 반환할 금액에서 금융기관의 전산망을 이용하는 데 드는 비용을 차감하며, 금융기관의 전산망을 이용하는 데 드는 비용이 반환할 금액 이상이면 반환하지 않습니다.



# 수험생 유의사항 안내

※ 입학 관련 모든 사항은 본교 입학처 홈페이지(admission.cau.ac.kr)를 통해 공지하오니 반드시 홈페이지를 확인하시기 바랍니다.

## 복수지원에 관한 사항

- 1) 2024학년도 중앙대학교 포함 모든 대학의 정시모집에서 모집기간 군(가, 나, 다)이 다른 경우 복수지원이 가능합니다. 단, 산업대학 산업대학·전문대학은 지원 횟수에 제한이 없습니다.
- 2) 동일군 내에는 1개 전형(유형) 및 1개 모집단위에 한해 지원 가능합니다. 동일군 내에서 복수의 전형, 복수의 모집단위 지원은 불가합니다.
- 3) 수시모집 대학(산업대학, 교육대학, 전문대학 포함)의 합격자(최초 합격자 및 총원 합격자 포함)는 등록여부와 상관없이 '정시모집 및 추가모집'에 지원할 수 없습니다.

## 이중등록 금지에 관한 사항

- 1) 정시모집에 지원하여 2개 이상의 대학(산업대학, 교육대학, 전문대학 포함)에 합격한 자는 하나의 대학에만 등록해야 합니다(입학 할 학기가 동일한 경우에 한함).
- 2) 정시모집에서 합격한 대학에 등록을 한 자가 다른 대학의 정시모집에 총원 합격하여 그 대학에 등록하고자 할 경우, 앞서 등록하였던 대학에는 즉시 등록 포기 의사를 전달하여야 합니다.(등록금 환불신청 포함, 본교 등록 포기 방법 모집요강 p.68 참고)

## 복수지원 및 등록방법 위반자에 대한 조치

- 1) 전형 종료 후 모든 대학 신입생의 지원·합격·등록에 관한 전산자료를 검색하여 복수지원 및 이중등록 금지에 관한 위반사항이 확인될 경우 입학을 무효로 합니다.
- 2) 「특별법에 의해 설치된 대학·각종학교」 간에는 복수지원과 이중등록 금지원칙을 적용하지 않습니다.  
※ 특별법에 의한 설립대학: 육·해·공군사관학교, 국군간호사관학교, 경찰대학, 과학기술원, 한국에너지공과대학교, 한국예술종합학교, 한국전통문화대학교, 한국폴리텍대학, 한국방송통신대학교 등

## 지원자 유의사항

- 1) 본 모집요강의 모든 사항은 지원자에게 개별적으로 고지하지 않으므로 원서접수 전 내용을 정확히 숙지해야 하며, 미숙지로 인해 발생하는 모든 불이익에 대한 책임은 지원자 본인에게 있습니다.
- 2) 입학전형 성적 및 평가내용은 공개하지 않습니다.
- 3) 제출된 서류는 「공공기록물 관리에 관한 법률」 시행령 제25조 및 '대학 기록물 보존기간 책정기준 가이드(교육부)'에 따라 본교에서 일정 기간 동안 보관 후 파쇄하며 일체 반환하지 않습니다.
- 4) 중앙대학교 학칙 "제21조 입학허가 및 취소"에 의거하여, 대학전형 간 부정행위 방법으로 지원하거나, 이에 동조하여 공정한 학생선발 업무를 방해한 경우, 본인 및 관련자는 입학 후라도 입학 취소 처분되며, 이와 관련된 민·형사상 책임을 질 수 있습니다.  
※ 대학전형 간 부정행위 방법: 제출서류의 허위 기재, 위변조, 대리시험 등의 기타 부정행위 등  
또한, 본교 및 타대학에 부정행위 방법으로 지원하여 입학이 취소된 자의 경우 입학이 취소된 날로부터 3년간 본교에 지원 및 입학할 수 없습니다. (입학이 취소되는 경우, 해당자가 납부한 등록금은 반환하지 않습니다. 단, 등록금을 납부한 학기가 종료되지 않은 경우에는 '대학 등록금에 관한 규칙'의 반환기준에 준하여 반환합니다.)
- 5) 접수가 완료된 후 원서접수의 변경 및 취소는 불가능합니다.
- 6) 사실과 다른 내용의 온라인 입력, 서류 미제출, 작성 오류, 기재사항 누락, 판독불능 등으로 인해 발생한 불이익에 대한 책임은 지원자 본인에게 있습니다.
- 7) 필수서류 미제출자 및 지원자격 미충족자는 성적에 관계없이 불합격(합격취소) 처리합니다.



- 8) 입학성적이 현저하게 낮아 입학할 허가하는 것이 부적합하다고 판단되는 자는 모집인원에 상관없이 입학할 허가하지 않습니다.
- 9) 합격자 발표 등 전형일정은 진행 상황에 따라 일부 변경될 수 있으며 변경내용은 본교 입학처 홈페이지를 통해 공개합니다.
- 10) 합격 여부는 개별적으로 통보하지 않으며, 반드시 합격자 발표 당일 본교 입학처 홈페이지를 통하여 확인해야 합니다. 또한, 합격자 발표 미확인 또는 컴퓨터 조작 미숙으로 인하여 발생하는 모든 불이익에 대한 책임은 지원자 본인에게 있습니다.
- 11) 합격자는 정해진 등록기간에 반드시 등록을 마쳐야 하며, 등록기간 내에 등록을 하지 않으면 합격을 취소합니다.
- 12) 외국고교 졸업자 중 최종 합격(등록)자의 경우 반드시 아포스티유 확인서를 제출하여야 하며, 해당 기한 내 미제출 시 합격(입학)을 취소합니다.**

가) 제출대상: 외국고교 졸업자 중 최종 합격(등록)자

나) 제출기한: **2024. 2. 23.(금)**(우편발송 접수일까지 기준)

다) 제출방법: 합격자 전원 **등기우편(또는 국제특급우편) 제출**

라) 대상서류: 고교 졸업증명서, 성적증명서 등 해당서류(합격자 유의사항 참고)

- 조건부 자격 충족자는 자격 서류 일체를 고교 졸업 시점까지 확인할 수 있도록 재발급하여 제출

마) 아포스티유/영사확인 안내

- 대상서류 중 해외학교의 학적 서류(재학/성적/졸업증명서)는 반드시 아포스티유 확인서(또는 영사확인)를 발급받아 제출해야 함(문의처: 외교부 02-2100-2114, 02-3210-0404)

※ 재외 교육부 인가 한국학교 발행 서류는 해당 학교장 직인으로 대체 가능

- 13) 지원자격 적합 여부 및 전형결과, 선발원칙 불이행, 부정청탁, 서류 허위 기재, 위변조 등 사안에 대한 제보 또는 이의 신청은 중앙대학교 사이버감사실로 접수 가능합니다
- 14) 입학전형 전반에 대한 사항은 한국대학교육협의회 2024학년도 대학입학전형기본사항을 따르며, 본 모집요강에 명시되지 않은 사항은 본교 학칙 및 입학전형심사위원회의 결정에 따릅니다.
- 15) 기타 문의사항: 본교 입학처 홈페이지(admission.cau.ac.kr) / 입학처 상담전화(02-820-6393)



# 2024학년도 정시 모집인원 요약 총괄표

※ 모집단위별 세부 모집인원은 전형별 모집내용에서 확인

※ 학칙 개정사항 p.18 참고

※ 수시모집 미충원 이월인원이 반영된 최종 모집인원임(2024. 1. 2.). 총 17명이 이월되었으며 변경된 모집인원은 빨간색으로 표기된 부분 참고

대학	모집단위	계열	캠퍼스	입학 정원	학과별 기준 정원	모 집 군	수능		실기/실적	기회균형				정시 계	
							일반	실기형		수능			종합		
									특성화 고교 졸업자	농어촌 학생	기초생활 수급자 및 차상위	특성화 고졸 재직자			
인문	국어국문학과	인문	서울	355	39	나	17	-	-	-	2	2	-	21	
	영어영문학과				97	가	44	-	-	-	3	-	-	47	
	유럽 문화학부				독일어문학	26	나	10	-	-	-	-	-	-	10
					프랑스어문학	32	나	12	-	-	-	-	-	-	12
					러시아어문학	25	나	10	-	-	-	-	-	-	10
	아시아 문화학부				일본어문학	29	나	12	-	-	-	-	-	-	12
					중국어문학	39	나	15	-	-	-	-	-	-	15
	철학과				34	가	13	-	-	-	-	-	-	-	13
	역사학과				34	가	13	-	-	-	-	2	-	-	15
사회 과학	정치국제학과	인문	서울	416	44	나	22	-	-	-	-	2	-	24	
	심리학과				48	나	20	-	-	-	2	-	-	22	
	문헌정보학과				34	가	14	-	-	-	-	-	-	14	
	사회복지학부				48	나	21	-	-	-	-	-	-	21	
	사회학과				44	나	20	-	-	-	-	2	-	20	
	도시계획·부동산학과				44	가	18	-	-	-	-	-	-	18	
	공공인재학부				96	가	52	-	-	-	4	-	-	56	
	미디어커뮤니케이션학부				58	가	30	-	-	-	3	-	-	33	
사범	교육학과	인문	서울	30	30	나	10	-	-	-	-	-	-	10	
	유아교육과				30	가	10	-	-	-	-	-	-	10	
	영어교육과				50	나	23	-	-	-	-	-	-	23	
	체육교육과	예체능			30	나	15	-	-	-	-	-	-	15	
경영 경제	경제학부	인문	서울	704	121	나	55	-	-	5	5	-	-	65	
	응용통계학과				37	나	18	-	-	-	3	-	-	21	
	광고홍보학과				47	나	19	-	-	-	2	-	-	21	
	국제물류학과				44	나	19	-	-	-	-	-	-	19	
	산업보안학과				인문	13	가	-	-	-	-	-	-	-	-
		자연			20	나	10	-	-	-	-	-	-	10	
	경영학부	경영학			374	다	205	-	-	7	16	10	-	238	
		글로벌금융			48	가	25	-	-	-	-	-	-	25	
	지식경영학부	인문			1	나	-	-	-	-	-	-	11	11	
자연 과학	물리학과	자연	서울	166	39	나	13	-	-	-	-	-	-	13	
	화학과				39	가	15	-	-	-	2	-	-	17	
	생명과학과				49	나	19	-	-	-	2	-	-	21	
	수학과				39	가	17	-	-	-	2	-	-	19	

대학	모집단위		계열	캠퍼스	입학정원	학과별 기준 정원	모집군	수능		실기/실적		기회균형				정시 계
								일반	실기형	실기형	수능			종합		
											특성화 고교 졸업자	농어촌 학생	기초생활 수급자 및 차상위		특성화 고졸 재직자	
공과	사회기반 시스템공학부	건설환경플랜트공학	자연	서울	247	55	나	20	-	-	-	-	-	-	20	
		도시시스템공학				30	나	10	-	-	-	-	-	-	10	
	건축학부	80				나	30	-	-	-	-	-	-	30		
	에너지시스템공학부	82				나	38	-	-	4	-	-	-	42		
	화학공학과	70				가	35	-	-	-	3	2	-	40		
	기계공학부	135				가	65	-	-	5	5	2	-	77		
	첨단소재공학과	자연				다빈치	40	40	가	15	-	-	-	-	-	15
창의 ICT 공과	전자전기공학부		자연	서울	284	200	다	93	-	-	5	9	4	-	111	
	융합공학부					84	나	39	-	-	-	6	-	-	45	
소프트 웨어	소프트웨어학부		자연	서울	190	150	다	82	-	-	4	4	3	-	93	
	SI학과					40	가	20	-	-	-	-	-	-	20	
약학	약학부		자연	서울	120	120	가	50	-	-	-	-	3	-	53	
의과	의학부		자연	서울	86	86	나	45	-	-	-	-	-	-	45	
적십자 간호	간호학과	인문	인문	서울	200	200	나	40	-	-	-	2	-	-	42	
		자연	자연				가	50	-	-	-	3	-	-	53	
생명 공학	생명자원 공학부	동물생명공학	자연	다빈치	325	66	가	25	-	-	-	-	-	-	25	
		식물생명공학				60	가	22	-	-	-	-	-	-	22	
	식품 공학부	식품공학				89	가	35	-	-	-	-	-	-	35	
		식품영양				50	가	19	-	-	-	-	-	-	19	
	시스템생명공학과	60				가	23	-	-	-	-	-	-	-	23	
예술 공학	예술공학부		자연	다빈치	131	131	나	51	-	-	-	-	-	51		
예술	공연영상 창작학부	연극(연출/기획)	예체능	다빈치	96	12	나	-	-	12	-	-	-	-	12	
		연극(연기)				26	나	-	-	-	-	-	-	-	-	
		연극(뮤지컬)				8	나	-	-	-	-	-	-	-	-	
		영화				30	나	22	-	-	-	-	-	-	22	
		공간연출				20	나	-	10	-	-	-	-	-	10	
	공연영상 창작학부	문예창작				36	나	-	4	-	-	-	-	-	4	
		사진				47	나	23	-	-	-	-	-	-	23	
		무용				34	가	-	-	-	-	-	-	-	-	
	미술학부	한국화				25	가	-	-	12	-	-	-	-	12	
		서양화				25	가	-	-	15	-	-	-	-	15	
		조소				25	가	-	-	12	-	-	-	-	12	
	디자인 학부	공예				30	가	6	20	-	-	-	-	-	26	
		산업디자인				33	가	8	20	-	-	-	-	-	28	
		시각디자인				33	가	7	20	-	-	-	-	-	27	
		실내환경디자인				27	가	10	10	-	-	-	-	-	20	
		패션				45	가	23	10	-	-	-	-	-	33	
	음악학부	작곡				14	나	-	-	5	-	-	-	-	5	
		성악				20	나	-	-	14	-	-	-	-	14	
		피아노				20	나	-	-	10	-	-	-	-	10	
		관현악				32	나	-	-	12	-	-	-	-	12	
전통예술 학부	음악예술	45	가	-	-	-	-	-	-	-	-					
	연희예술	40	가	-	-	1	-	-	-	-	1					
글로벌예술학부	21	나	-	-	-	-	-	-	-	-						
체육	스포츠 과학부	생활·레저스포츠, 스포츠산업	예체능	다빈치	120	90	나	-	53	-	-	-	-	53		
		골프				30	-	-	-	-	-	-	-	-		
계					4,378	-	1,722	147	93	30	80	30	11	2,113		

※ 정원 내 모집인원은 2022학년도 미충원 이월인원(20명)이 포함된 인원임

※ 수시모집 미충원 이월인원 반영으로 모집인원 총계 증가

※ 본교 의과·약학·간호대학은 교육평가인증을 획득하였음(세부 내용 p.82 참고)

※ 정시모집 정원 외 전형: 특성화고졸재직자, 특성화고교졸업자, 농어촌학생, 기초생활수급자 및 차상위계층



# 2024학년도 개설전공 및 모집인원

단과대학	학부/학과/전공	캠퍼스	입학 정원	신입학 모집인원		
				정원내	정원의외	합계
인문대학	국어국문학과, 영어영문학과, 유럽문화학부(독일어문학전공, 프랑스어문학전공, 러시아어문학전공), 아시아문화학부(일본어문학전공, 중국어문학전공), 철학과, 역사학과	서울	355	356	37	393
사회과학대학	정치국제학과, 공공인재학부, 심리학과, 문헌정보학과, 사회복지학부, 미디어커뮤니케이션학부(언론정보전공, 디지털미디어콘텐츠전공), 사회학과, 도시계획·부동산학과	서울	416	416	51	467
사범대학	교육학과, 유아교육과, 영어교육과, 체육교육과	서울	140	140	5	145
자연과학대학	물리학과, 화학과, 생명과학과, 수학과	서울	166	166	16	182
공과대학	사회기반시스템공학부(건설환경플랜트공학전공, 도시시스템공학전공), 건축학부(건축학전공, 건축공학전공), 화학공학과, 기계공학부, 에너지시스템공학부(원자력전공, 발전기계전공, 발전전기전공)	서울	452	456	51	507
	첨단소재공학과	다빈치	40	40	-	40
창의ICT공과대학	전자전기공학부, 융합공학부(바이오메디컬공학전공, 나노소재공학전공)	서울	284	286	30	316
소프트웨어대학	소프트웨어학부, 시학과	서울	190	192	24	216
경영경제대학	경영학부(경영학전공, 글로벌금융전공), 경제학부, 응용통계학과, 광고홍보학과, 국제물류학과, 산업보안학과, 지식경영학부	서울	705	711	319	1,030
약학대학	약학부(약학전공, 제약학전공)	서울	120	120	10	130
의과대학	의학부	서울	86	86	2	88
적십자간호대학	간호학과	서울	200	203	18	221
생명공학대학	생명자원공학부(동물생명공학전공, 식물생명공학전공), 식품공학부(식품공학전공, 식품영양전공), 시스템생명공학과	다빈치	325	327	2	329
예술대학	공연영상창작학부(연극전공, 영화전공, 공간연출전공)	서울	96	96	-	96
	공연영상창작학부(문예창작전공, 사진전공, 무용전공)	다빈치	117	117	-	117
	미술학부(한국화전공, 서양화전공, 조소전공)	다빈치	75	75	-	75
	디자인학부(공예전공, 산업디자인전공, 시각디자인전공, 실내환경디자인전공, 패션전공)	다빈치	168	168	-	168
	음악학부(작곡전공, 성악전공, 피아노전공, 관현악전공)	다빈치	86	86	-	86
	전통예술학부(음악예술전공, 연희예술전공)	다빈치	85	85	-	85
	글로벌예술학부(TV방송연예전공, 실용음악전공, 게임콘텐츠·애니메이션전공)	다빈치	21	21	-	21
체육대학	스포츠과학부(생활·레저스포츠전공, 스포츠산업전공, 골프전공)	다빈치	120	120	-	120
예술공학대학	예술공학부	다빈치	131	131	3	134
· 장애인 등 대상자 전형(캠퍼스별 모집)		서울	-	-	6	6
		다빈치	-	-	2	2
<b>총계</b>			<b>4,378</b>	<b>4,398<sup>1)</sup></b>	<b>576</b>	<b>4,974</b>

1) 정원내 모집인원은 2022학년도 미충원 이월인원 20명 포함

※ 학칙 개정 사항 p.18 참고

# I. 정시모집 전형안내

1. 수능(일반)	30
2. 수능(기회균형-특성화고교졸업자)	35
3. 수능(기회균형-농어촌학생)	38
4. 수능(기회균형- 기초생활수급자 및 차상위계층)	42
5. 수능(실기형)	45
6. 실기/실적(실기형)	52
7. 학생부종합(기회균형-특성화고졸재직자)	58
8. 기타(정부위탁학생)	62



# 1



## 수능(일반)

- ▶ 가, 나, 다군에서 모집하며, 수능 100%로 선발
  - 체육교육과(나군) 수능 80% + 서류평가 20%로 선발
  - 디자인학부는 수능(일반), 수능(실기형, p.45 참고) 분할 선발함



※ 체육교육과 수능 80%, 서류 20% (실기 없음)

※ 수시모집 미충원 이월인원이 반영된 최종 모집인원임(2023. 1. 2.). 수능(일반) 14명이 이월되었으며 변경된 모집인원은 빨간색으로 표기된 부분 참고

계열	캠퍼스	대학	모집단위	모집인원			계열	캠퍼스	대학	모집단위	모집인원																																																										
				가	나	다					가	나	다																																																								
인문	서울	인문	국어국문학과	-	17	-	자연	서울	자연과학	물리학과	-	13	-																																																								
			영어영문학과	44	-	-				화학과	15	-	-																																																								
			유럽문화학부	독일어문학	-	10				-	생명과학과	-	19	-																																																							
				프랑스어문학	-	12				-	수학과	17	-	-																																																							
				러시아어문학	-	10			-	공과	사회기반시스템공학부	건설환경플랜트공학	-	20	-																																																						
			아시아문화학부	일본어문학	-	12			-		도시시스템공학	-	10	-																																																							
				중국어문학	-	15			-		건축학부	-	30	-																																																							
			철학과	13	-	-			에너지시스템공학부		-	38	-																																																								
			역사학과	13	-	-			화학공학과		35	-	-																																																								
			사회과학	정치국제학과	-	22			-	기계공학과	65	-	-																																																								
		심리학과		-	20	-			창의ICT공과	전자전기공학부	-	-	93																																																								
		문헌정보학과		14	-	-				융합공학부	-	39	-																																																								
		사회복지학부		-	21	-			소프트웨어	소프트웨어학부	-	-	82																																																								
		사회학과		-	20	-				SI학과	20	-	-																																																								
		도시계획·부동산학과		18	-	-			경영경제	산업보안학과(자연)	-	10	-																																																								
		공공인재학부		52	-	-			약학	약학부	50	-	-																																																								
		미디어커뮤니케이션학부		30	-	-			의과	의학부	-	45	-																																																								
		사범		교육학과	-	10			-	적십자간호	간호학과(자연)	50	-	-																																																							
				유아교육과	10	-			-		생명공학	생명자원공학부	동물생명공학	25	-	-																																																					
			영어교육과	-	23	-			식품공학부	식품생명공학		22	-	-																																																							
		경영경제	경제학부	-	55	-			식품공학부	식품공학		35	-	-																																																							
			응용통계학과	-	18	-			식품영양	19		-	-																																																								
			광고홍보학과	-	19	-			시스템생명공학과	23	-	-																																																									
			국제물류학과	경영학부	경영학	-			-	205	예술공학	예술공학부	-	51	-																																																						
				글로벌금융	25	-			-	적십자간호		간호학과(인문)	-	40	-	공과	첨단소재공학과	15	-	-	계	219	343	205	계	391	275	175	예체능	서울	사범	체육교육과	-	15	-	다빈치	예술	공연영상창작학부	영화	-	22	-	사진	-	23	-	디자인학부 <sup>1)</sup>	공예	6	-	-	산업디자인	8	-	-	시각디자인	7	-	-	실내환경디자인	10	-	-	패션	23	-	-	계	54
			적십자간호	간호학과(인문)	-	40			-		공과		첨단소재공학과	15	-		-																																																				
계	219	343			205	계	391	275	175																																																												
예체능	서울	사범		체육교육과	-	15	-	다빈치	예술		공연영상창작학부	영화	-	22	-																																																						
				사진	-	23	-																																																														
		디자인학부 <sup>1)</sup>	공예	6	-	-																																																															
			산업디자인	8	-	-																																																															
			시각디자인	7	-	-																																																															
		실내환경디자인	10	-	-																																																																
		패션	23	-	-																																																																
		계	54	60	-																																																																

수능(일반) 총계				가	나	다	총계
				664	678	380	1,722

<sup>1)</sup> 디자인학부는 수능(일반)/수능(실기형, p.45 참고) 모두 선발함

## 지원자격

- 고등학교 졸업(예정)자, 2학년 수료예정자 중 상급학교 진학대상자, 검정고시 합격자 및 법령에 의하여 이와 동등 이상의 학력을 소지하고, 지원한 모집단위에서 지정한 2024학년도 대학수학능력시험 영역에 모두 응시한 자

## 전형일정

구분	일시		비고
인터넷 원서접수	2024. 1. 3.(수) 10시 ~ 6.(토) 18시		
서류제출	2024. 1. 3.(수) ~ 9.(화)(우편발송 접수일 기준)		• 해당자에 한해 우편 제출: p.33~34참고
최초 합격자 발표	전 모집단위(체육교육과 제외)	2024. 1. 17.(수) 14시	• 본교 입학처 홈페이지에서 조회
	체육교육과	2024. 2. 2.(금) 14시	
최초 합격자 등록	2024. 2. 7.(수) ~ 13.(화)		• 등록: p.66~68 참고 • 세부 일정은 홈페이지 추후 공고
충원 합격자 발표	2024. 2. 14.(수) ~ 20.(화) 18시		
충원 합격자 등록	2024. 2. 14.(수) ~ 21.(수)		

※ 상기 일정은 전형 진행에 따라 변경될 수 있으며, 변경 시 본교 입학처 홈페이지 공고

## 수능최저학력기준

- 없음

## 전형방법

### 1) 전형요소별 반영비율

선발단계	모집단위	수능(%)	서류(%)
일괄합산	전 모집단위(체육교육과 제외)	100	-
	체육교육과	80	20

※ 전형 최고점 1,000점, 최저점 0점 기준

### 2) 대학수학능력시험 성적 반영방법

가) 2024학년도 대학수학능력시험 각 영역의 점수는 본교가 정한 기준에 따라 반영합니다.

나) 대학수학능력시험 영역별 선택 과목 반영 기준

- 영어 및 한국사 영역은 필수 응시대상이며, 모집단위의 계열에 따라 아래 과목에 대하여 선택하여 응시해야 합니다.

계열	국어		수학		탐구
	공통	선택	공통	선택	
인문, 예체능	독서, 문학	화법과 작문, 언어와 매체 중 택 1	수학 I, 수학 II	확률과 통계, 미적분, 기하 중 택 1	사회/과학 중 택 2
자연				미적분, 기하 중 택 1	과학 중 택 2

※ 제2외국어와 한문은 반영하지 않음

# 수능(일반)

## 전형방법

### 다) 대학수학능력시험 영역별 반영비율(%)

- '나)'에서 지정한 선택 과목을 응시하여야 하며, 아래와 같이 영역별 반영 비율을 적용합니다.

계열	모집단위	국어(%)	수학(%)	탐구(%)	영어	한국사
인문	전체(경영경제대학 소속 학과 외)	40	40	20	가산점 부여 (아래 '라)' 참고)	
	경영경제대학 소속 학과 전체	35	45	20		
자연	전체	25	40	35		
예체능	공연영상창작학부(영화), 체육교육과	40	40	20		
	공연영상창작학부(사진), 디자인학부	40	20	40		

※ 국어/수학영역은 표준점수를 반영하며, 탐구영역은 본교 자체 변환표준점수를 적용함

### 라) 영어/한국사 영역 가산표

영역	계열	1등급	2등급	3등급	4등급	5등급	6등급	7등급	8등급	9등급
영어	전체	100	98	95	92	86	75	64	58	50
한국사	인문/자연	10	10	10	10	9.6	9.2	8.8	8.4	8
	예체능	10	10	10	10	10	9.6	9.2	8.8	8.4

### 마) 대학수학능력시험 점수 계산방법(p.65) 참조

## 3) 서류평가(체육교육과)

- 학교생활기록부를 근거로 지원자의 학업 및 교내 다양한 활동, 체육과목의 성취도, 체육활동의 다양성 및 우수성 등을 통한 성장 가능성을 종합적으로 평가합니다.

평가 요소	평가 비율	평가 세부 내용	
학업 역량	40%	<ul style="list-style-type: none"> <li>학업 성취도</li> <li>학업태도</li> <li>탐구력</li> </ul>	<ul style="list-style-type: none"> <li>고교 교육과정에서 이수한 교과목의 성취수준이나 학업 발전의 정도</li> <li>학업을 수행하고 학습해 나가려는 의지와 노력</li> <li>지적 호기심을 바탕으로 사물과 현상에 대해 탐구하고, 문제를 해결하려는 노력</li> </ul>
진로 역량	50%	<ul style="list-style-type: none"> <li>전공(계열) 관련 교과 이수 노력</li> <li>전공(계열) 관련 교과 성취도</li> <li>진로 탐색 활동과 경험</li> </ul>	<ul style="list-style-type: none"> <li>고교 교육과정에서 전공(계열)에 필요한 과목을 선택하여 이수한 정도</li> <li>고교 교육과정에서 전공(계열)에 필요한 과목을 수강하고 취득한 학업 성취 수준</li> <li>자신의 진로를 탐색하는 과정에서 이루어진 활동이나 경험 및 노력 정도</li> </ul>
공동체 역량	10%	<ul style="list-style-type: none"> <li>협업과 소통능력</li> <li>나눔과 배려</li> <li>성실성과 규칙 준수</li> <li>리더십</li> </ul>	<ul style="list-style-type: none"> <li>공동체의 목표를 달성하기 위해 협력하며, 구성원들과 합리적인 의사소통을 할 수 있는 능력</li> <li>상대방을 존중하고 이해하여 원만한 관계를 형성하며, 타인을 위하여 기꺼이 나누어 주고자 하는 태도와 행동</li> <li>책임감을 바탕으로 자신의 의무를 다하고, 공동체의 기본 윤리와 원칙을 준수하는 태도</li> <li>공동체의 목표 달성을 위해 구성원들의 상호작용을 이끌어 가는 능력</li> </ul>



## 합격자 결정

- 1) 모집단위별 총점 순으로 합격자를 결정합니다.
- 2) 본교 입학전형심의위원회의 심사 결과 결격자(지원자격 미충족자 포함)는 불합격으로 처리합니다.
- 3) 모집단위별 동점자 처리 기준

계열	동점자 처리 기준
인문, 예체능 (체육교육과 제외)	수능 반영 총점 → 영역별 환산점수[수능 수학 → 국어 → 영어(가산점) → 탐구 → 한국사(가산점)] → 한국사 등급 상위자 순
자연	수능 반영 총점 → 영역별 환산점수[수능 수학 → 과학탐구 → 영어(가산점) → 국어 → 한국사(가산점)] → 과학탐구 표준점수 합(2과목) → 한국사 등급 상위자 순
체육교육과	수능 반영 총점 → 서류평가 총점 → 영역별 환산점수[수능 수학 → 국어 → 영어(가산점) → 탐구 → 한국사(가산점)] → 한국사 등급 상위자 순

※ 동점자 처리 기준 적용 후에도 동점인 경우 본교 입학전형심의위원회의 결정에 따라 우선순위를 결정함

- 4) 적격자가 없는 경우 모집인원보다 적게 선발할 수 있습니다.

## 제출서류 및 방법

### 1) 제출서류

#### 가) 전 모집단위(체육교육과 제외)

구분	제출대상	제출서류	제출일정 및 방법	세부내용
필수	전체	① 학교생활기록부 및 관련 서류	<ul style="list-style-type: none"> <li>• 온라인 제공 동의자<sup>*</sup>: 별도 제출 없음</li> <li>• 그 외: 우편 제출 (2024. 1. 3.(수) ~ 9.(화))</li> </ul>	<ul style="list-style-type: none"> <li>• 국내고교: 학교생활기록부 (온라인 미제공/비동의 지원자는 고교졸업(예정) 증명서로 제출 가능)</li> <li>• 외국고교: 졸업(예정)증명서</li> <li>• 검정고시: 합격증명서</li> </ul>

<sup>\*</sup> 온라인 제공 동의

- 국내고: 2016년 2월 ~ 2024년 2월 졸업 학교생활기록부 온라인 제공 동의 지원자
- 검정고시: 2015년 1회차 ~ 2023년 2회차 검정고시 온라인 제공 동의 지원자

#### 나) 체육교육과

구분	제출대상	제출서류	제출일정 및 방법	세부내용
필수	전체	① 학교생활기록부 및 성적관련 서류 <sup>1)</sup>	<ul style="list-style-type: none"> <li>• 온라인 제공 동의자<sup>*</sup>: 별도 제출 없음</li> <li>• 그 외: 우편 제출 (2024. 1. 3.(수) ~ 9.(화))</li> </ul>	<ul style="list-style-type: none"> <li>• 국내고교: 학교생활기록부</li> <li>• 외국고교: 성적, 졸업(예정)증명서</li> <li>• 검정고시: 합격, 성적증명서</li> </ul>
선택	외국고/검정고시/기타 <sup>2)</sup>	② 학교생활기록부 대체 서류	<ul style="list-style-type: none"> <li>• 우편 제출(2024. 1. 3.(수) ~ 9.(화))</li> </ul>	<ul style="list-style-type: none"> <li>• p.34 안내 참고</li> </ul>

<sup>\*</sup> 온라인 제공 동의

- 국내고: 2016년 2월 ~ 2024년 2월 졸업 학교생활기록부 온라인 제공 동의 지원자
- 검정고시: 2015년 1회차 ~ 2023년 2회차 검정고시 온라인 제공 동의 지원자

- 1) 아래에 해당하는 지원자는 다음의 서류를 ① 학교생활기록부 및 성적관련 서류에 포함하여 추가 제출할 수 있음

구분	추가 제출 가능 서류	비고
국내고교 졸업(예정)자 중 외국고교 1학기 이상 이수자	외국고교 성적증명서	중복 이수 학기는 미인정함
외국고교 졸업(예정)자 중 국내고교 1학기 이상 이수자	국내고교의 학교생활기록부	
검정고시 지원자 중 국내고교 또는 외국고교 1학기 이상 이수자	국내고교의 학교생활기록부 또는 외국고교 이수학기의 성적증명서	

- 2) 국내고교 졸업(예정)자 중 외국고교 1학기 이상 이수자는 희망자에 한하여 ②(선택) 서류 제출 가능

# 수능(일반)

## 제출서류 및 방법

### [선택서류 제출 안내]

② 학교생활 기록부 대체 서류	제출 대상	• 체육교육과 지원자 중 검정고시, 외국고교 졸업(예정)자, 외국고교 1학기 이상 이수자에 한하여 제출 가능
	내용 구성	<ul style="list-style-type: none"> <li>• 지원자의 역량을 증명하거나 학교생활기록부 기재내용을 보완하는 내용을 기재할 수 있음</li> <li>• 자유양식으로 구성가능하며, 평가자가 관독이 가능한 수준으로 축소·확대 편집 가능</li> <li>• 외국고교(1학기 이상 이수자 포함)는 외국고교 재학 관련 서류에 한하여 제출 가능</li> <li>• 자기소개서(또는 자기소개서에 준하는 내용)를 포함 시 평가에 반영하지 않음(p.70~71 참고)</li> </ul>
	제출 형태	<ul style="list-style-type: none"> <li>• A4용지 사이즈, 단면, 10매 이내, 사본 제출(합격 후 원본 제출을 요청할 수 있음)</li> <li>• USB, CD 등 비문서 형태 자료는 제출 불가</li> <li>• 클립으로 묶어서 제출함(서류 제본이나 스테이플러 사용 금지)</li> </ul>

### 2) 서류제출 방법

- 서류제출 대상자는 '1) 제출서류' 표의 해당 서류를 아래 제출 방법에 따라 제출해야 합니다.

우편 제출	기한	2024. 1. 9.(화)까지 발송된 우편물까지 인정 ※ 마감 기준일: 우편발송 접수일(우편물에 찍힌 접수날짜 기준)
	대상 서류	'1) 제출서류'의 ① 및 체육교육과 지원자 중 '나1-②(선택)' 서류
	방법	<ul style="list-style-type: none"> <li>① 서류봉투에 '서류제출용 봉투표지'를 부착</li> <li>② '입학원서'와 함께 대상서류를 밀봉하여 본교 입학처로 등기우편 발송</li> </ul> ※ 서류제출용 봉투표지: 원서접수 후 확인 페이지에서 출력 가능, 수신자 주소 기재되어 있음

#### ※ 전체 서류제출 유의사항

- 모든 서류는 방문제출이 불가합니다.
- 영어 외의 외국어로 작성된 서류는 원본(또는 원본대조필된 사본)과 함께 공증받은 영문 또는 국문 번역서를 제출해야 합니다.
- 제출서류와 입학원서 인적사항 내용이 불일치하는 경우(개명했거나 주민등록번호가 변경된 지원자), '주민등록초본 1부'를 제출해야 합니다.
- 중앙대학교 학칙 제21조(입학허가 및 취소)에 의거하여, 대학전형 간 부정행위 방지(제출서류의 허위기재, 위변조 등의 기타 부정행위)으로 지원하거나, 이에 동조하여 공정한 학생선발 업무를 방해한 경우 입학할 수 없습니다.



# 2

## 수능(기회균형-특성화고교졸업자)



- ▶ 수능 100%(가, 나, 다군) 선발
- ▶ 특성화고교 졸업(예정)자로 본교에서 지정한 교육과정의 기준학과를 이수해야 함

### 모집단위와 모집인원

계열	캠퍼스	대학	모집단위	모집인원		
				가	나	다
인문	서울	경영경제	경제학부	-	5	-
			경영학부    경영학	-	-	7
자연		공과	에너지시스템공학부	-	4	-
			기계공학부	5	-	-
		창의ICT공과	전자전기공학부	-	-	5
		소프트웨어	소프트웨어학부	-	-	4
계				5	9	16
수능(기회균형-특성화고교졸업자) 총계				30		

### 지원자격

- 특성화고등학교<sup>1)</sup> 졸업(예정)자로서 지원한 모집단위에서 지정한 2024학년도 대학수학능력시험 영역에 모두 응시하고, 본교 모집단위에서 지정한 교육과정의 기준학과 이수자 또는 동일계열임을 확인할 수 있는 최소한의 전문교과를 30단위 이상 이수한 자

계열	졸업연도	교육과정의 기준 학과	전문교과 이수조건 (30단위 이상 이수)
인문	2021년 이후 (2015 개정 교육과정)	경영·사무과, 재무·회계과, 유통과, 금융과, 판매과, 문화콘텐츠과, 디자인과, 관광·레저과	경영·금융, 디자인·문화 콘텐츠, 미용·관광·레저
	2020년 이전	경영정보과, 회계정보과, 무역정보과, 유통정보과, 금융정보과, 정보처리과, 콘텐츠개발과, 전자상거래과, 상업디자인과, 관광경영과	상업 정보
자연	2021년 이후 (2015 개정 교육과정)	토목과, 건축시공과, 조경과, 기계과, 냉동공조과, 자동차과, 조선과, 항공과, 금속재료과, 세라믹과, 산업설비과, 화학공업과, 전기과, 전자과, 방송·통신과, 정보컴퓨터과, 환경보건과, 산업안전과	건설, 기계, 재료, 화학 공업, 전기·전자, 정보·통신, 환경·안전
	2020년 이전	기계과, 전자기계과, 자동차과, 조선과, 항공과, 금속재료과, 전기과, 전자과, 통신과, 컴퓨터응용과, 토목과, 건축과, 디자인과, 화학공업과, 환경공업과, 식품공업과, 섬유과, 인쇄과, 컴퓨터게임과, 만화애니메이션과, 영상제작과, 세라믹과	공업

#### 1) 특성화고등학교:

- ① 「초·중등교육법 시행령」 제91조 제1항에 따른 특성화고등학교(단, 자연현장실습 등 체험 위주의 교육을 전문으로 실시하는 고등학교 제외)
  - ② 「초·중등교육법 시행령」 제76조의3 제1호에 따른 일반고등학교에 설치된 학과 중 특성화고등학교에서 제공하는 것과 같은 교육과정으로 운영되는 학과 포함(중합과의 일반고 교육과정 졸업(예정)자는 대상에서 제외)
- ※ 학력인정 평생교육시설 및 산업수요 맞춤형 고등학교(마이스터고) 지원 불가

# 2

## 수능(기회균형-특성화고교졸업자)

### 전형일정

구분	일시	비고
인터넷 원서접수	2024. 1. 3.(수) 10시 ~ 6.(토) 18시	
서류제출	2024. 1. 3.(수) ~ 9.(화)(우편발송 접수일 기준)	• 해당자에 한해 우편 제출: p.37 참고
최초 합격자 발표	2024. 2. 2.(금) 14시	• 본교 입학처 홈페이지에서 조회
최초 합격자 등록	2024. 2. 7.(수) ~ 13.(화)	• 등록: p.66~68 참고 • 세부 일정은 홈페이지 추후 공고
총원 합격자 발표	2024. 2. 14.(수) ~ 20.(화) 18시	
총원 합격자 등록	2024. 2. 14.(수) ~ 21.(수)	

※ 상기 일정은 전형 진행에 따라 변경될 수 있으며, 변경 시 본교 입학처 홈페이지 공고

### 수능최저학력 기준

- 없음

### 전형방법

#### 1) 전형요소별 반영비율: 수능 100%

※ 전형 최고점 1,000점, 최저점 0점 기준

#### 2) 대학수학능력시험 성적 반영방법

가) 2024학년도 대학수학능력시험 각 영역의 점수는 본교가 정한 기준에 따라 반영합니다.

나) 대학수학능력시험 영역별 선택 과목 반영 기준

- 영어 및 한국사 영역은 필수 응시대상이며, 모집단위의 계열에 따라 아래 과목에 대하여 선택하여 응시해야 합니다.

계열	국어		수학		탐구
	공통	선택	공통	선택	
인문	독서, 문학	화법과 작문, 언어와 매체 중 택 1	수학 I, 수학 II	확률과 통계, 미적분, 기하 중 택 1	사회/과학 중 택 2 또는 직업 중 택 2 <sup>1)</sup>
자연				미적분, 기하 중 택 1	과학 중 택 2 또는 직업 중 택 2 <sup>1)</sup>

<sup>1)</sup> 직업탐구 선택 시, '성공적인 직업생활' 필수 응시 및 5개 계열(농업 기초 기술, 공업 일반, 상업 경제, 수산·해운 산업의 기초, 인간 발달) 중 택 1

※ 제2외국어와 한문은 반영하지 않음

다) 대학수학능력시험 영역별 반영비율(%)

- '나)'에서 지정한 선택 과목을 응시하여야 하며, 아래와 같이 영역별 반영비율을 적용합니다.

계열	국어(%)	수학(%)	탐구(%)	영어	한국사
인문/자연	40	40	20	가산점 부여(아래 '라)' 참고)	

※ 국어/수학영역은 표준점수를 반영하며, 탐구영역은 본교 자체 변환표준점수를 적용함

라) 영어/한국사 영역 가산표

영역	1등급	2등급	3등급	4등급	5등급	6등급	7등급	8등급	9등급
영어	100	98	95	92	86	75	64	58	50
한국사	10	10	10	10	9.6	9.2	8.8	8.4	8

마) 대학수학능력시험 점수 계산방법(p.65) 참고

합격자 결정

- 1) 모집단위별 총점 순으로 합격자를 결정합니다.
- 2) 본교 입학전형심의위원회의 심사 결과 결격자(지원자격 미충족자 포함)는 불합격으로 처리합니다.
- 3) 모집단위별 동점자 처리 기준

계열	동점자 처리 기준
인문/자연	수능 반영 총점 → 영역별 환산점수[수능 수학 → 국어 → 영어(가산점) → 탐구 → 한국사(가산점)] → 한국사 등급 상위자 순

※ 동점자 처리 기준 적용 후에도 동점인 경우 본교 입학전형심의위원회의 결정에 따라 우선순위를 결정함

- 4) 적격자가 없는 경우 모집인원보다 적게 선발할 수 있습니다.

제출서류 및 방법

1) 제출서류

구분	제출대상	제출서류	제출일정 및 방법
필수	전체	학교생활기록부	<ul style="list-style-type: none"> <li>• 온라인 제공 동의자<sup>※</sup>: 별도 제출 없음</li> <li>• 그 외: 우편 제출(2024. 1. 3.(수) ~ 9.(화))</li> </ul>

※ 온라인 제공 동의: 2016년 2월 ~ 2024년 2월 졸업 학교생활기록부 온라인 제공 동의 지원자

2) 서류제출 방법

- 서류제출 대상자는 '1) 제출서류' 표의 해당 서류를 아래 제출 방법에 따라 제출해야 합니다.

우편 제출	기한	2024. 1. 9.(화)까지 발송된 우편물까지 인정 ※ 마감 기준일: 우편발송 접수일(우편물에 찍힌 접수날짜 기준)
	대상 서류	'학교생활기록부' 1부
	방법	① 서류봉투에 '서류제출용 봉투표지'를 부착 ② '입학원서'와 함께 대상서류(학교생활기록부 1부)를 밀봉하여 본교 입학처로 등기우편 발송 ※ 서류제출용 봉투표지: 원서접수 후 확인 페이지에서 출력 가능, 수신자 주소 기재되어 있음

※ 전체 서류제출 유의사항

- 모든 서류는 방문제출이 불가합니다.
- 제출서류와 입학원서 인적사항 내용이 불일치하는 경우(개명했거나 주민등록번호가 변경된 지원자), '주민등록초본 1부'를 제출해야 합니다.
- 중앙대학교 학칙 제21조(입학허가 및 취소)에 의거하여, 대학전형 간 부정행위(제출서류의 허위기재, 위변조 등의 기타 부정행위)로 지원하거나, 이에 동조하여 공정한 학생선발 업무를 방해한 경우 입학에 취소할 수 있습니다.

# 3

## 수능(기회균형-농어촌학생)

- ▶ 수능 100%(가, 나, 다군 선발)
- ▶ 고교 졸업 시까지 농어촌 지역 내 재학 및 거주 요건을 충족하여야 함

수능  
100



### 모집단위와 모집인원

계열	캠퍼스	대학	모집단위	모집인원			계열	캠퍼스	대학	모집단위	모집인원			
				가	나	다					가	나	다	
인문	서울	인문	국어국문학과	-	2	-	자연	서울	자연과학	화학과	2	-	-	
			영어영문학과	3	-	-				생명과학과	-	2	-	
			역사학과	2	-	-				수학과	2	-	-	
		사회과학	심리학과	-	2	-			공과	화학공학과	3	-	-	
			공공인재학부	4	-	-				기계공학부	5	-	-	
			미디어커뮤니케이션학부	3	-	-				창의ICT공과	전자전기공학부	-	-	9
		경영경제	경제학부	-	5	-			융합공학부		-	6	-	
			응용통계학과	-	3	-			소프트웨어		소프트웨어학부	-	-	4
			광고홍보학과	-	2	-				적십자간호	간호학과(자연)	3	-	-
		경영학부	경영학	-	-	16			계		계	15	8	13
		적십자간호	간호학과(인문)	-	2	-								
		계				12			16	16				
		수능(기회균형-농어촌학생) 총계							가	나	다	총계		
							27	24	29	80				

### 지원자격

- 국내 고등학교 졸업(예정)자 중 지원한 모집단위에서 지정한 2024학년도 대학수학능력시험 영역에 모두 응시한 자로서, 아래 지원자격 중 하나에 해당하는 자

#### 유형 및 지원자격

[유형 I] 6년 농어촌학교 재학 및 지역 거주	「지방자치법」 제3조에 의한 읍·면 또는 「도서·벽지 교육진흥법」 제2조에 따른 도서·벽지에 소재하는 학교에서 중학교 입학일부터 고등학교 졸업일까지 전 교육과정을 이수하는 기간 동안 본인, 부·모가 모두 농어촌 지역에서 거주하고 출신 고등학교장의 확인을 받은 졸업(예정)자
[유형 II] 12년 전 교육과정 농어촌학교 재학 및 지역 거주	「지방자치법」 제3조에 의한 읍·면 또는 「도서·벽지 교육진흥법」 제2조에 따른 도서·벽지 소재 초·중·고등학교 12년 전 교육과정을 이수한 자 중 자격 해당 기간(초등학교 입학일부터 고등학교 졸업일까지) 동안 본인이 읍·면 또는 도서·벽지 지역에 거주하고, 출신 고등학교장의 확인을 받은 졸업(예정)자

※ 「초·중등교육법시행령」 제90조의 특수목적고(과학고, 외국어고, 국제고, 예술고, 체육고, 마이스터고)는 자격에서 제외하며, 외국고 및 검정고시 출신자(비인가 대안학교 포함), 학력인정 평생교육시설 출신자는 지원 불가

※ 농어촌 지역 거주지점 개시일: 해당연도의 각 학교 입학 개시일 기준

※ 초·중·고교 재학 중 또는 졸업 이후 읍·면이 동으로 개편된 경우에도 당해 동 지역을 읍·면 지역으로 간주함

※ 재학기간과 거주기간은 연속된 연수만을 인정함

※ 지원자격 기간 중 주민등록 직권말소 또는 신고말소의 경우에는 지원자격을 인정하지 않음

※ 고교 졸업예정자가 최종 합격할 경우 재학 고등학교의 졸업일까지 지원자격(농어촌 지역 거주 및 농어촌 지역 고교 재학)을 유지해야 하며, 자격을 유지하지 않을 경우 합격이 취소될 수 있음

※ 상기 자격에 대한 증빙서류는 '제출서류 및 방법'(p.40~41) 참조

## 전형 일정

구분	일시	비고
인터넷 원서접수	2024. 1. 3.(수) 10시 ~ 6.(토) 18시	
서류제출	2024. 1. 3.(수) ~ 9.(화)(우편발송 접수일 기준)	• 우편 제출: p.40~41 참고
최초 합격자 발표	2024. 2. 2.(금) 14시	• 등록: p.66~68 참고 • 세부 일정은 홈페이지 추후 공고
최초 합격자 등록	2024. 2. 7.(수) ~ 13.(화)	
충원 합격자 발표	2024. 2. 14.(수) ~ 20.(화) 18시	
충원 합격자 등록	2024. 2. 14.(수) ~ 21.(수)	

※ 상기 일정은 전형 진행에 따라 변경될 수 있으며, 추후 본교 입학처 홈페이지 공고 예정

## 수능최저학력기준

- 없음

## 전형방법

### 1) 전형요소별 반영비율: 수능 100%

※ 전형 최고점 1,000점, 최저점 0점 기준

### 2) 대학수학능력시험 성적 반영방법

가) 2024학년도 대학수학능력시험 각 영역의 점수는 본교가 정한 기준에 따라 반영합니다.

나) 대학수학능력시험 영역별 선택 과목 반영 기준

- 영어 및 한국사 영역은 필수 응시대상이며, 모집단위의 계열에 따라 아래 과목에 대하여 선택하여 응시해야 합니다.

계열	국어		수학		탐구
	공통	선택	공통	선택	
인문	독서, 문학	화법과 작문, 언어와 매체 중 택 1	수학 I, 수학 II	확률과 통계, 미적분, 기하 중 택 1	사회/과학 중 택 2
자연				미적분, 기하 중 택 1	과학 중 택 2

※ 제2외국어와 한문은 반영하지 않음

다) 대학수학능력시험 영역별 반영비율(%)

- '나'에서 지정한 선택 과목을 응시하여야 하며, 아래와 같이 영역별 반영비율을 적용합니다.

계열	모집단위	국어(%)	수학(%)	탐구(%)	영어	한국사
인문	전체(경영경제대학 소속 학과 외)	40	40	20	가산점 부여 (아래 '라' 참고)	
	경영경제대학 소속 학과 전체	35	45	20		
자연	전체	25	40	35		

※ 국어/수학영역은 표준점수를 반영하며, 탐구영역은 본교 자체 변환표준점수를 적용함

라) 영어/한국사 영역 가산표

영역	1등급	2등급	3등급	4등급	5등급	6등급	7등급	8등급	9등급
영어	100	98	95	92	86	75	64	58	50
한국사	10	10	10	10	9.6	9.2	8.8	8.4	8

마) 대학수학능력시험 점수 계산방법(p.65) 참조

# 3

## 수능(기회균형-농어촌학생)

### 합격자 결정

- 1) 모집단위별 총점 순으로 합격자를 결정합니다.
- 2) 본교 입학전형심의위원회의 심사 결과 결격자(지원자격 미충족자 포함)는 불합격으로 처리합니다.
- 3) 모집단위별 동점자 처리 기준

계열	동점자 처리 기준
인문	수능 반영 총점 → 영역별 환산점수[수능 수학 → 국어 → 영어(가산점) → 탐구 → 한국사(가산점)] → 한국사 등급 상위자 순
자연	수능 반영 총점 → 영역별 환산점수[수능 수학 → 과학탐구 → 영어(가산점) → 국어 → 한국사(가산점)] → 한국사 등급 상위자 순

※ 동점자 처리 기준 적용 후에도 동점인 경우 본교 입학전형심의위원회의 결정에 따라 우선순위를 결정함

- 4) 적격자가 없는 경우 모집인원보다 적게 선발할 수 있습니다.

### 제출서류 및 방법

#### 1) 제출서류

구분	제출대상	제출서류	제출일정 및 방법	세부내용
필수	전체	① 학교생활기록부	<ul style="list-style-type: none"> <li>• 온라인 제공 동의자<sup>※</sup>: 별도 제출 없음</li> <li>• 그 외: 우편 제출 (2024. 1. 3.(수) ~ 9.(화))</li> </ul>	-
		② 자격증빙서류 목록표지	<ul style="list-style-type: none"> <li>• 우편 제출(2024. 1. 3.(수) ~ 9.(화))</li> </ul>	<ul style="list-style-type: none"> <li>• 원서접수 후 출력하여 자격증빙서류의 표지로 함께 제출</li> </ul>
		③ 자격증빙서류		<ul style="list-style-type: none"> <li>• 자격별 서류 목록은 p.41 참고</li> </ul>

※ 온라인 제공 동의: 2016년 2월 ~ 2024년 2월 졸업 학교생활기록부 온라인 제공 동의 지원자



[자격서류 제출 안내]

③ 자격 증빙서류	※ 모든 자격증빙서류는 2023. 12. 27.(수) ~ 2024. 1. 9.(화) 발급한 원본 서류만 인정		
	자격서류	[유형 I] 6년	[유형 II] 12년
	농어촌학생 지원자격 확인서 ※ 본교 양식(p.73)	O	O
	학교생활기록부	중학교	초·중학교
	지원자 기준 가족관계증명서	O	×
	주민등록초본 ※ 자격기간 내 모든 주소 변경사항 포함	지원자, 부, 모 각각 1부 <sup>1)</sup>	지원자
1) [유형 I] 보호자가 외국 국적일 경우 “외국인등록사실증명서” 제출			
※ [유형 I] 지원자 중 부모 상황에 따른 추가 제출서류(각 1부)			
부모가 이혼한 경우		부모가 사망한 경우	
<ul style="list-style-type: none"> <li>• 지원자 기본증명서(상세)</li> <li>• 친권이 있는 부(또는 모)의 혼인관계증명서(상세)</li> </ul>		<ul style="list-style-type: none"> <li>• 사망한 부(또는 모)의 기본증명서(상세) 또는 제적등본</li> </ul>	
- 부모가 자격기간(중학교 입학일부터 고등학교 졸업일까지) 내 이혼 시, 중학교 입학일부터 이혼 시점까지 부모 모두와의 농어촌 거주 사실은 확인되어야 하며, 이혼 시점 이후부터 고등학교 졸업일까지는 부모 중 1인(친권자 기준)과 농어촌지역 또는 도서벽지에 거주한 경우 인정함			

2) 서류제출 방법

- 서류제출 대상자는 '1) 제출서류' 표의 해당 서류를 아래 제출 방법에 따라 제출해야 합니다.

우편 제출	기한	2024. 1. 9.(화)까지 발송된 우편물까지 인정 ※ 마감 기준일: 우편발송 접수일(우편물에 찍힌 접수날짜 기준)
	대상 서류	<b>'1) 제출서류'의 ①, ②, ③ 서류</b>
	방법	① 서류봉투에 '서류제출용 봉투표지'를 부착 ② '입학원서'와 함께 대상서류를 밀봉하여 본교 입학처로 등기우편 발송 ※ 서류제출용 봉투표지: 원서접수 후 확인 페이지에서 출력 가능, 수신자 주소 기재되어 있음

※ 전체 서류제출 유의사항

- 모든 서류는 방문제출이 불가합니다.
- 지원자격 확인을 위해 상기 서류 이외에 기타 서류 제출을 요구할 수 있습니다.
- 중앙대학교 학칙 제21조(입학허가 및 취소)에 의거하여, 대학전형 간 부정한 방법(제출서류의 허위기재, 위변조 등의 기타 부정행위)으로 지원하거나, 이에 동조하여 공정한 학생선발 업무를 방해한 경우 입학을 취소할 수 있습니다.
- 최종 합격(등록)자 중 고교 졸업예정자는 지원자격 재확인을 위하여 아래의 서류 원본을 **고교 졸업일 이후** 발급하여 2024. 2. 23.(금)까지 추가로 제출해야 합니다.

[유형 I]: 주민등록초본(지원자, 부, 모) 각 1부, 고교 졸업증명서 1부

[유형 II]: 지원자의 주민등록초본 1부, 고교 졸업증명서 1부

# 4

## 수능(기회균형-기초생활수급자 및 차상위계층)

수능  
100

- ▶ 수능 100%(가, 나, 다군 선발)
- ▶ 서류 발급 인정 기간 내 지원자격 충족 여부를 확인할 수 있어야 함



### 모집단위와 모집인원

계열	캠퍼스	대학	모집단위	모집인원	
				나	다
인문	서울	인문	국어국문학과	2	-
			정치국제학과	2	-
		사회과학	사회학과	2	-
			경영경제	경영학부(경영학)	-
		계		6	10

계열	캠퍼스	대학	모집단위	모집인원	
				가	다
자연	서울	공과	화학공학과	2	-
			기계공학부	2	-
		창의ICT공과	전자전기공학부	-	4
		소프트웨어	소프트웨어학부	-	3
		약학	약학부	3	-
계		7	7		

수능(기회균형-기초생활수급자 및 차상위계층) 총계	가	나	다	총계
		7	6	17

### 지원자격

- 고등학교 졸업(예정)자, 2학년 수료예정자 중 상급학교 진학대상자 또는 관계 법령에 의하여 고등학교 졸업자와 동등 이상의 학력을 소지하고, 지원한 모집단위에서 지정한 2024학년도 대학수학능력시험 영역에 모두 응시한 자 중 아래 지원 자격 중 1개 이상을 충족 하는 자

※ 서류 발급 인정 기간(2023. 12. 27.(수) ~ 2024. 1. 9.(화)) 내에 관련 자격을 확인할 수 있는 서류 발급이 가능한 자에 한함

#### 지원자격

- 「국민기초생활 보장법」 제2조 제1호 및 제2호에 따른 수급(권)자
- 「국민기초생활 보장법」 제2조 제10호에 의한 차상위계층 복지급여를 받고 있는 학생 또는 차상위계층 확인서 발급 대상 학생
- 「한부모가족지원법」 제5조 및 제5조의2에 따른 지원 대상자

※ 상기 자격에 대한 증빙서류는 '제출서류 및 방법'(p.44) 참고

### 전형일정

구분	일시	비고
인터넷 원서접수	2024. 1. 3.(수) 10시 ~ 6.(토) 18시	
서류제출	2024. 1. 3.(수) ~ 9.(화)(우편발송 접수일 기준)	• 우편 제출: p.44 참고
최초 합격자 발표	2024. 2. 2.(금) 14시	• 등록: p.66~68 참고 • 세부 일정은 홈페이지 추후 공고
최초 합격자 등록	2024. 2. 7.(수) ~ 13.(화)	
충원 합격자 발표	2024. 2. 14.(수) ~ 20.(화) 18시	
충원 합격자 등록	2024. 2. 14.(수) ~ 21.(수)	

※ 상기 일정은 전형 진행에 따라 변경될 수 있으며, 변경 시 본교 입학처 홈페이지 공고

## 수능최저학력기준

● 없음

## 전형방법

### 1) 전형요소별 반영비율: 수능 100%

※ 전형 최고점 1,000점, 최저점 0점 기준

### 2) 대학수학능력시험 성적 반영방법

가) 2024학년도 대학수학능력시험 각 영역의 점수는 본교가 정한 기준에 따라 반영합니다.

나) 대학수학능력시험 영역별 선택 과목 반영 기준

- 영어 및 한국사 영역은 필수 응시대상이며, 모집단위의 계열에 따라 아래 과목에 대하여 선택하여 응시해야 합니다.

계열	국어		수학		탐구
	공통	선택	공통	선택	
인문	독서, 문학	화법과 작문, 언어와 매체 중 택 1	수학 I, 수학 II	확률과 통계, 미적분, 기하 중 택 1	사회/과학 중 택 2
자연				미적분, 기하 중 택 1	과학 중 택 2

※ 제2외국어와 한문은 반영하지 않음

다) 대학수학능력시험 영역별 반영비율(%)

- '나'에서 지정한 선택 과목을 응시하여야 하며, 아래와 같이 영역별 반영비율을 적용합니다.

계열	모집단위	국어(%)	수학(%)	탐구(%)	영어	한국사
인문	전체(경영학부(경영학) 외)	40	40	20	가산점 부여 (아래 '라' 참고)	
	경영학부(경영학)	35	45	20		
자연	전체	25	40	35		

※ 국어/수학영역은 표준점수를 반영하며, 탐구영역은 본교 자체 변환표준점수를 적용함

라) 영어/한국사 영역 가산표

영역	1등급	2등급	3등급	4등급	5등급	6등급	7등급	8등급	9등급
영어	100	98	95	92	86	75	64	58	50
한국사	10	10	10	10	9.6	9.2	8.8	8.4	8

마) 대학수학능력시험 점수 계산방법(p.65) 참조

## 합격자 결정

1) 모집단위별 총점 순으로 합격자를 결정합니다.

2) 본교 입학전형심의위원회의 심사 결과 결격자(지원자격 미충족자 포함)는 불합격으로 처리합니다.

3) 모집단위별 동점자 처리 기준

구분	동점자 처리 기준
인문	수능 반영 총점 → 영역별 환산점수[수능 수학 → 국어 → 영어(가산점) → 탐구 → 한국사(가산점)] → 한국사 등급 상위자 순
자연	수능 반영 총점 → 영역별 환산점수[수능 수학 → 과학탐구 → 영어(가산점) → 국어 → 한국사(가산점)] → 한국사 등급 상위자 순

※ 동점자 처리 기준 적용 후에도 동점인 경우 본교 입학전형심의위원회의 결정에 따라 우선순위를 결정함

4) 적격자가 없는 경우 모집인원보다 적게 선발할 수 있습니다.

# 수능(기회균형-기초생활수급자 및 차상위계층)

## 제출서류 및 방법

### 1) 제출서류

구분	제출대상	제출서류	제출일정 및 방법	세부내용
필수	전체	① 학교생활기록부 및 관련 서류	<ul style="list-style-type: none"> <li>온라인 제공 동의자<sup>*</sup>: 별도 제출 없음</li> <li>그 외: 우편 제출 (2024. 1. 3.(수) ~ 9.(화))</li> </ul>	<ul style="list-style-type: none"> <li>국내고교: 학교생활기록부 (온라인 미제공/비동의 지원자는 고교졸업(예정)증명서 제출 가능)</li> <li>외국고교: 졸업(예정)증명서</li> <li>검정고시: 합격증명서</li> </ul>
		② 자격증빙서류 목록표지	<ul style="list-style-type: none"> <li>우편 제출(2024. 1. 3.(수) ~ 9.(화))</li> </ul>	<ul style="list-style-type: none"> <li>원서접수 후 출력하여 자격증빙서류의 표지로 함께 제출</li> </ul>
		③ 자격증빙서류		<ul style="list-style-type: none"> <li>자격별 서류 목록은 아래 참고</li> </ul>

<sup>\*</sup> 온라인 제공 동의

- 국내고: 2016년 2월 ~ 2024년 2월 졸업 학교생활기록부 온라인 제공 동의 지원자
- 검정고시: 2015년 1회차 ~ 2023년 2회차 검정고시 온라인 제공 동의 지원자

### [자격서류 제출 안내]

③ 자격 증빙서류	<p>※ 모든 자격증빙서류는 2023. 12. 27.(수) ~ 2024. 1. 9.(화) 발급한 원본 서류만 인정하며, <b>발급일에 해당 자격을 유지하고 있음을 확인할 수 있어야 함</b></p>	
	국민기초생활보장법 제2조 제1호, 제2호에 따른 수급(권)자	<ul style="list-style-type: none"> <li>지원자 기준 수급자 증명서 1부</li> </ul>
	차상위계층 및 한부모가족 지원사업 대상가구의 학생	<ul style="list-style-type: none"> <li>아래 서류 중 지원자 기준 발급한 서류 A) ~ E) 중 1부</li> </ul> <div style="border: 1px dashed black; padding: 5px;"> <p>A) 장애인연금, 장애수당, 장애아동수당 대상자 확인서,                      B) 자활근로자 확인서, C) 차상위 본인부담경감대상자 증명서,                      D) 차상위계층 확인서, E) 한부모가족증명서</p> </div> <p>※ 지원자 기준 발급이 원칙이나, 지원자 기준 자격증빙서류 발급이 어려운 경우: 자격증빙서류(부(또는 모) 기준), 가족관계증명서(상세, 부(또는 모) 기준), 지원자의 주민등록등본을 모두 각 1부씩 구비하여 제출</p>

### 2) 서류제출 방법

- 서류제출 대상자는 '1) 제출서류' 표의 해당 서류를 아래 제출 방법에 따라 제출해야 합니다.

우편 제출	기한	2024. 1. 9.(화)까지 발송된 우편물까지 인정 ※ 마감 기준일: 우편발송 접수일(우편물에 찍힌 접수날짜 기준)
	대상 서류	'1) 제출서류'의 ①, ②, ③ 서류
	방법	<ul style="list-style-type: none"> <li>① 서류봉투에 '서류제출용 봉투표지'를 부착</li> <li>② '입학원서'와 함께 대상서류를 밀봉하여 본교 입학처로 등기우편 발송</li> </ul> <p>※ 서류제출용 봉투표지: 원서접수 후 확인 페이지에서 출력 가능, 수신자 주소 기재되어 있음</p>

#### ※ 전체 서류제출 유의사항

- 모든 서류는 방문제출이 불가합니다.
- 지원자격 확인을 위해 상기 서류 이외에 기타 서류 제출을 요구할 수 있습니다.
- 영어 외의 외국어로 작성된 서류는 원본(또는 원본대조필된 사본)과 함께 공증받은 영문 또는 국문 번역서를 제출해야 합니다.
- 제출서류와 입학원서 인적사항 내용이 불일치하는 경우(개명했거나 주민등록번호가 변경된 지원자), '주민등록초본 1부'를 제출해야 합니다.
- 중앙대학교 학칙 제21조(입학허가 및 취소)에 의거하여, 대학전형 간 부정행위 방지(제출서류의 허위기재, 위변조 등의 기타 부정행위)으로 지원하거나, 이에 동조하여 공정한 학생선발 업무를 방해한 경우 입학에 취소할 수 있습니다.



# 5

## 수능(실기형)

수능 중심  
예체능  
인재 선발

- ▶ 가, 나군 선발
  - 디자인학부는 수능(일반), 수능(실기형) 분할 선발하며 수능(일반)은 p.30 참고
- ▶ 수능 중심의 예체능인재 선발

### 모집단위와 모집인원

※ 수시모집 미충원 이월인원이 반영된 최종 모집인원임(2024. 1. 2.). 수능(실기형) 1명이 이월되었으며 변경된 모집인원은 빨간색으로 표기된 부분 참고

계열	캠퍼스	단과대학	모집단위		모집인원	
					가	나
예체능	서울	예술	공연영상창작학부	공간연출	-	10
				문예창작	-	4
	다빈치		디자인학부 <sup>1)</sup>	공예	20	-
				산업디자인	20	-
				시각디자인	20	-
				실내환경디자인	10	-
				패션	10	-
	체육		스포츠과학부	생활·레저스포츠, 스포츠산업	-	53
				<b>계</b>	<b>80</b>	<b>67</b>
<b>수능(실기형) 총계</b>					<b>147</b>	

<sup>1)</sup> 디자인학부는 수능(일반)/수능(실기형) 모두 선발함

### 지원자격

- 고등학교 졸업(예정)자, 2학년 수료예정자 중 상급학교 진학대상자, 검정고시 합격자 및 법령에 의하여 이와 동등 이상의 학력을 소지하고, 지원한 모집단위에서 지정한 2024학년도 대학수학능력시험 영역에 모두 응시한 자

# 5

## 수능(실기형)

### 전형일정

※ 원서접수 및 수험생 유의사항, 합격자 발표는 본교 입학처 홈페이지 공고

#### 1) 공통 일정

구분	일시	비고
인터넷 원서접수	2024. 1. 3.(수) 10시 ~ 6.(토) 18시	
서류제출	2024. 1. 3.(수) ~ 9.(화)(우편발송 접수일 기준)	• 우편 제출: p.48 참고
실기고사 일정	아래의 '2) 모집단위별 실기고사 일정' 참고	
최초 합격자 발표	2024. 2. 2.(금) 14시	• 등록: p.66~68 참고 • 세부 일정은 홈페이지 추후 공고
최초 합격자 등록	2024. 2. 7.(수) ~ 13.(화)	
충원 합격자 발표	2024. 2. 14.(수) ~ 20.(화) 18시	
충원 합격자 등록	2024. 2. 14.(수) ~ 21.(수)	

※ 상기 일정은 전형 진행에 따라 변경될 수 있으며, 변경 시 본교 입학처 홈페이지 공고

#### 2) 모집단위별 실기고사 일정

※ 전형 일정은 전형 진행(지원인원 등)에 따라 변경될 수 있으며 **수험생별 실기고사 입실 시간 및 입실 장소**는 수험생 유의사항에 공지함

※ '코로나19' 관련 상황에 따라 전형 일정 및 진행 방법에 변동이 있을 수 있음. 자세한 내용은 수험생 유의사항과 본교 입학처 홈페이지 공지사항 참고

구분	가군	나군		
수험생 유의사항 공고	2024. 1. 10.(수) 14시	2024. 1. 17.(수) 14시		
	실기고사 시간 및 장소는 입학처 홈페이지 수험생 유의사항에 공지하며, 별도 예비소집 없음			
실기고사	디자인 학부	산업디자인, 시각디자인 1. 14.(일)	공연영상 창작학부	문예창작 1. 20.(토)
	공예, 실내환경디자인, 패션 1. 15.(월)	공간연출 1. 21.(일)		
			스포츠과학부 1. 20.(토) ~ 21.(일)	

### 수능최저학력기준

- 없음

1) 전형요소별 반영비율

모집단위		수능(%)	실기(%)
가군	나군		
-	공연영상창작학부(문예창작)	70	30
디자인학부	스포츠과학부(생활·레저스포츠, 스포츠산업)	60	40
-	공연영상창작학부(공간연출)	55	45

※ 전형 최고점 1,000점, 최저점 0점 기준

2) 대학수학능력시험 성적 반영방법

가) 2024학년도 대학수학능력시험 각 영역의 점수는 본교가 정한 기준에 따라 반영합니다.

나) 대학수학능력시험 영역별 선택 과목 반영 기준

- 영어 및 한국사 영역은 필수 응시대상이며, 모집단위의 계열에 따라 아래 과목에 대하여 선택하여 응시해야 합니다.

계열	국어		수학		탐구
	공통	선택	공통	선택	
예체능	독서, 문학	화법과 작문, 언어와 매체 중 택 1	수학 I, 수학 II	확률과 통계, 미적분, 기하 중 택 1	사회/과학 중 택 2

※ 제2외국어와 한문은 반영하지 않음

다) 대학수학능력시험 영역별 반영비율(%)

- '나)'에서 지정한 선택 과목을 응시하여야 하며, 아래와 같이 영역별 반영비율을 적용합니다.

모집단위	국어(%)	수학(%)	탐구(%)	영어	한국사
공연영상창작학부(문예창작)	40	20	40	가산점 부여 (아래 '라)' 참고)	
공연영상창작학부(공간연출), 디자인학부, 스포츠과학부	50	- (미응시 가능)	50		

※ 국어/수학영역은 표준점수를 반영하며, 탐구영역은 본교 자체 변환표준점수를 적용합니다.

라) 영어/한국사 영역 가산표

영역	1등급	2등급	3등급	4등급	5등급	6등급	7등급	8등급	9등급
영어	100	98	95	92	86	75	64	58	50
한국사	10	10	10	10	10	9.6	9.2	8.8	8.4

마) 대학수학능력시험 점수 계산방법(p.65) 참조

## 합격자 결정

- 1) 모집단위별 총점 순으로 합격자를 결정합니다.
- 2) 결시자(부분 결시자 포함)는 불합격으로 처리합니다.
- 3) 본교 입학전형심의위원회의 심사 결과 결격자(지원자격 미충족자 포함)는 불합격으로 처리합니다.
- 4) 동점자 처리 기준: 수능반영 총점 → 실기고사 성적 → 영역별 환산점수(수능 국어 → 탐구) 순으로 선발  
※ 동점자 처리 기준 적용 후에도 동점인 경우 본교 입학전형심의위원회의 결정에 따라 우선순위를 결정함
- 5) 성적이 현저하게 낮아 입학할 허가하는 것이 부적합하다고 판단되는 자는 본교 입학전형심의위원회를 거쳐 입학할 허가하지 않을 수 있습니다.
- 6) 적격자가 없는 경우 모집인원보다 적게 선발할 수 있습니다.

## 제출서류 및 방법

## 1) 제출서류

구분	제출대상	제출서류	제출일정 및 방법	세부내용
필수	전체	학교생활기록부 및 관련 서류	<ul style="list-style-type: none"> <li>• 온라인 제공 동의자<sup>※</sup>: 별도 제출 없음</li> <li>• 그 외: 우편 제출 (2024. 1. 3.(수) ~ 9.(화))</li> </ul>	<ul style="list-style-type: none"> <li>• 국내고교: 학교생활기록부 (온라인 미제공/비동의 지원자는 고교졸업(예정)증명서 제출 가능)</li> <li>• 외국고교: 졸업(예정)증명서</li> <li>• 검정고사: 합격증명서</li> </ul>

## ※ 온라인 제공 동의

- 국내고: 2016년 2월 ~ 2024년 2월 졸업 학교생활기록부 온라인 제공 동의 지원자
- 검정고사: 2015년 1회차 ~ 2023년 2회차 검정고사 온라인 제공 동의 지원자

## 2) 서류제출 방법

- 서류제출 대상자는 '1) 제출서류' 표의 해당 서류를 아래 제출 방법에 따라 제출해야 합니다.

우편 제출	기한	2024. 1. 9.(화)까지 발송된 우편물까지 인정 ※ 마감 기준일: 우편발송 접수일(우편물에 찍힌 접수날짜 기준)
	대상 서류	'1) 제출서류'의 해당 서류
	방법	① 서류봉투에 '서류제출용 봉투표지'를 부착 ② '입학원서'와 함께 <b>대상서류</b> 를 밀봉하여 본교 입학처로 <b>등기우편</b> 발송 ※ 서류제출용 봉투표지: 원서접수 후 확인 페이지에서 출력 가능, 수신자 주소 기재되어 있음

## ※ 전체 서류제출 유의사항

- 모든 서류는 **방문제출**이 불가합니다.
- 영어 외의 외국어로 작성된 서류는 원본(또는 원본대조필된 사본)과 함께 공증받은 영문 또는 국문 번역서를 제출해야 합니다.
- 제출서류와 입학원서 인적사항 내용이 불일치하는 경우(개명했거나 주민등록번호가 변경된 지원자), '주민등록초본 1부'를 제출해야 합니다.
- 중앙대학교 학칙 제21조(입학허가 및 취소)에 의거하여, 대학전형 간 부정한 방법(제출서류의 허위기재, 위변조 등의 기타 부정행위)으로 지원하거나, 이에 동조하여 공정한 학생선발 업무를 방해한 경우 입학할 취소할 수 있습니다.
- 수험표는 우편 제출하지 않으며 전형 당일 신분증과 함께 지참해야 합니다.



1) 가군

- 예술대학 디자인학부

실기고사 과제	배점 비율
<p>◎ 대상과 조건에 의한 디자인 실기평가(3절지, 47cm × 64.5cm, 가로 방향)</p> <p>[유의사항]</p> <ol style="list-style-type: none"> <li>1. &lt;대상과 조건에 의한 디자인 실기&gt;의 채색표현 재료는 제한이 없습니다.</li> <li>2. &lt;대상과 조건에 의한 디자인 실기&gt;는 주어진 대상을 A4크기의 인쇄물 또는 실물로 3개 이내에서 출제되며, 제시된 조건을 반영하여 발상된 생각을 표현합니다.</li> <li>3. 사용금지 품목: 마스크테이프, 픽서티브, 자(자 대체용품 포함), 컴퓨터, 전자·전동기기, 호일, 스프레이류(물뿌리개 등), 종이류 및 비닐류(랩 등) 일체(포스트잇, 간지용 용지, 종이팔레트, 팔레트에 비닐, 랩, 호일 등 포장 사용금지)</li> <li>4. 개인 팔레트에 물감을 담아오는 것을 허용합니다.</li> </ol>	<p>100% (300분)</p>

2) 나군

가) 예술대학 공연영상창작학부(공간연출)

실기고사 과제	배점 비율
<p>◎ 소묘(공간구성과 묘사), 4절지(39.4cm × 54.5cm)</p> <ul style="list-style-type: none"> <li>• 주어진 상황 및 주제를 보고 분석한 후 구체적으로 묘사하기</li> <li>• 실기고사 사용금지 품목: 수험생 유의사항 발표 시 공지</li> </ul>	<p>100% (120분)</p>

나) 예술대학 공연영상창작학부(문예창작)

실기고사 과제	배점 비율
<p>◎ 문학적 글쓰기 1문항(창작): 상상력과 창작능력 확인을 위한 글쓰기</p> <p>◎ 비평적 글쓰기 1문항(서술): 인문학적 소양을 확인하기 위한 글쓰기</p> <p>※ 분량: 각 문항 1,000자(총 원고지 2,000자 내외)</p> <p>※ 시험시간: 180분(2문항 합계)</p>	<p>100% (180분)</p>

## 실기고사 과제

다) 체육대학 스포츠과학부(생활·레저스포츠, 스포츠산업)

※ 실기고사에 지장이 없는 간편한 복장 착용, 실내체육관 전용운동화 지참

실기고사 과제	배점 비율
<p>◎ 100m달리기</p> <ul style="list-style-type: none"> <li>출발 시 스타트 준비 상태에서 신호자의 신호에 따라 출발(스타팅 블록 사용 안함)</li> <li>출발 직전에 몸이 완전히 정지된 상태에서 출발해야 함</li> <li>스타트 시 부정 출발(예상 출발)할 경우 파울 처리하며, 2회 연속 파울 시 실격 처리함</li> <li>결승선에 가슴이 통과한 시점을 본인 기록으로 함</li> <li>달리기는 1회 측정된 기록으로 함</li> <li>※ 스파이크화 착용을 허용함</li> </ul>	34%
<p>◎ 메디신 볼 던지기</p> <ul style="list-style-type: none"> <li>제자리에 선 자세에서 양 발을 지면에 붙이고, 감독위원의 지시에 따라 10초 이내에 던져야 함</li> <li>메디신 볼을 머리 위에서 오버헤드 드로우의 자세로 양손으로 던져야 함</li> <li>던지기 동작 시 발이 지면에서 완전히 떨어지는 경우, 구획선(60cm)을 밟거나 벗어나는 경우, 던진 공이 규정선(가로 4m) 밖에 떨어진 경우 파울 처리함</li> <li>기회는 총 2회 주어지고, 2회 측정 후 좋은 기록을 점수화 함</li> <li>남자 3kg, 여자 2kg 메디신 볼 사용</li> <li>모든 파울 행위는 1회 시도로 간주함</li> <li>※ 실기 진행 중 운동화(또는 신체부위 등)에 이물질 사용 적발 시 부정행위로 실격 처리함</li> </ul>	33%
<p>◎ 제자리멀리뛰기</p> <ul style="list-style-type: none"> <li>자동 측정 장비로 측정하며 표시된 선 위에 위치하여 시작하고, 감독위원의 지시에 따라 10초 이내에 뛰어야 함</li> <li>도약 후 최종적으로 몸이 닿은 부분의 기록을 측정하고 최종 착지지에서 좌우에 설치된 측정 센서의 측후방으로 몸이 나가거나 퇴장할 경우 파울 처리 함</li> <li>라인을 밟거나 이중 도약을 하면 파울 처리 되며, 기회는 총 2회 주어짐. 2회 측정 후 좋은 기록을 점수화 함</li> <li>모든 파울 행위는 1회 시도로 간주함</li> <li>※ 실기 진행 중 운동화(또는 신체부위 등)에 이물질 사용 적발 시 부정행위로 실격 처리함</li> </ul>	33%

※ 스포츠과학부 실기고사 채점표

남자						여자					
100m달리기(초) (34점 만점)		메디신볼 던지기(m) (33점 만점)		제자리멀리뛰기(cm) (33점 만점)		100m달리기(초) (34점 만점)		메디신볼 던지기(m) (33점 만점)		제자리멀리뛰기(cm) (33점 만점)	
점수	기록	점수	기록	점수	기록	점수	기록	점수	기록	점수	기록
1	14.71 이상	0	5.6 미만	0	235 이하	1	16.71 이상	0	2.6 미만	0	185 이하
2	14.61 ~ 14.7	1	5.6 ~ 5.7	1	236 ~ 237	2	16.61 ~ 16.7	1	2.6 ~ 2.7	1	186 ~ 187
3	14.51 ~ 14.6	2	5.8 ~ 5.9	2	238 ~ 239	3	16.51 ~ 16.6	2	2.8 ~ 2.9	2	188 ~ 189
4	14.41 ~ 14.5	3	6.0 ~ 6.1	3	240 ~ 241	4	16.41 ~ 16.5	3	3.0 ~ 3.1	3	190 ~ 191
5	14.31 ~ 14.4	4	6.2 ~ 6.3	4	242 ~ 243	5	16.31 ~ 16.4	4	3.2 ~ 3.3	4	192 ~ 193
6	14.21 ~ 14.3	5	6.4 ~ 6.5	5	244 ~ 245	6	16.21 ~ 16.3	5	3.4 ~ 3.5	5	194 ~ 195
7	14.11 ~ 14.2	6	6.6 ~ 6.7	6	246 ~ 247	7	16.11 ~ 16.2	6	3.6 ~ 3.7	6	196 ~ 197
8	14.01 ~ 14.1	7	6.8 ~ 6.9	7	248 ~ 249	8	16.01 ~ 16.1	7	3.8 ~ 3.9	7	198 ~ 199
9	13.91 ~ 14.0	8	7.0 ~ 7.1	8	250 ~ 251	9	15.91 ~ 16.0	8	4.0 ~ 4.1	8	200 ~ 201
10	13.81 ~ 13.9	9	7.2 ~ 7.3	9	252 ~ 253	10	15.81 ~ 15.9	9	4.2 ~ 4.3	9	202 ~ 203
11	13.71 ~ 13.8	10	7.4 ~ 7.5	10	254 ~ 255	11	15.71 ~ 15.8	10	4.4 ~ 4.5	10	204 ~ 205
12	13.61 ~ 13.7	11	7.6 ~ 7.7	11	256 ~ 257	12	15.61 ~ 15.7	11	4.6 ~ 4.7	11	206 ~ 207
13	13.51 ~ 13.6	12	7.8 ~ 7.9	12	258 ~ 259	13	15.51 ~ 15.6	12	4.8 ~ 4.9	12	208 ~ 209
14	13.41 ~ 13.5	13	8.0 ~ 8.1	13	260 ~ 261	14	15.41 ~ 15.5	13	5.0 ~ 5.1	13	210 ~ 211
15	13.31 ~ 13.4	14	8.2 ~ 8.3	14	262 ~ 263	15	15.31 ~ 15.4	14	5.2 ~ 5.3	14	212 ~ 213
16	13.21 ~ 13.3	15	8.4 ~ 8.5	15	264 ~ 265	16	15.21 ~ 15.3	15	5.4 ~ 5.5	15	214 ~ 215
17	13.11 ~ 13.2	16	8.6 ~ 8.7	16	266 ~ 267	17	15.11 ~ 15.2	16	5.6 ~ 5.7	16	216 ~ 217
18	13.01 ~ 13.1	17	8.8 ~ 8.9	17	268 ~ 269	18	15.01 ~ 15.1	17	5.8 ~ 5.9	17	218 ~ 219
19	12.91 ~ 13.0	18	9.0 ~ 9.1	18	270 ~ 271	19	14.91 ~ 15.0	18	6.0 ~ 6.1	18	220 ~ 221
20	12.81 ~ 12.9	19	9.2 ~ 9.3	19	272 ~ 273	20	14.81 ~ 14.9	19	6.2 ~ 6.3	19	222 ~ 223
21	12.71 ~ 12.8	20	9.4 ~ 9.5	20	274 ~ 275	21	14.71 ~ 14.8	20	6.4 ~ 6.5	20	224 ~ 225
22	12.61 ~ 12.7	21	9.6 ~ 9.7	21	276 ~ 277	22	14.61 ~ 14.7	21	6.6 ~ 6.7	21	226 ~ 227
23	12.51 ~ 12.6	22	9.8 ~ 9.9	22	278 ~ 279	23	14.51 ~ 14.6	22	6.8 ~ 6.9	22	228 ~ 229
24	12.41 ~ 12.5	23	10.0 ~ 10.1	23	280 ~ 281	24	14.41 ~ 14.5	23	7.0 ~ 7.1	23	230 ~ 231
25	12.31 ~ 12.4	24	10.2 ~ 10.3	24	282 ~ 283	25	14.31 ~ 14.4	24	7.2 ~ 7.3	24	232 ~ 233
26	12.21 ~ 12.3	25	10.4 ~ 10.5	25	284 ~ 285	26	14.21 ~ 14.3	25	7.4 ~ 7.5	25	234 ~ 235
27	12.11 ~ 12.2	26	10.6 ~ 10.7	26	286 ~ 287	27	14.11 ~ 14.2	26	7.6 ~ 7.7	26	236 ~ 237
28	12.01 ~ 12.1	27	10.8 ~ 10.9	27	288 ~ 289	28	14.01 ~ 14.1	27	7.8 ~ 7.9	27	238 ~ 239
29	11.91 ~ 12.0	28	11.0 ~ 11.1	28	290 ~ 291	29	13.91 ~ 14.0	28	8.0 ~ 8.1	28	240 ~ 241
30	11.81 ~ 11.9	29	11.2 ~ 11.3	29	292 ~ 293	30	13.81 ~ 13.9	29	8.2 ~ 8.3	29	242 ~ 243
31	11.71 ~ 11.8	30	11.4 ~ 11.5	30	294 ~ 295	31	13.71 ~ 13.8	30	8.4 ~ 8.5	30	244 ~ 245
32	11.61 ~ 11.7	31	11.6 ~ 11.7	31	296 ~ 297	32	13.61 ~ 13.7	31	8.6 ~ 8.7	31	246 ~ 247
33	11.51 ~ 11.6	32	11.8 ~ 11.9	32	298 ~ 299	33	13.51 ~ 13.6	32	8.8 ~ 8.9	32	248 ~ 249
34	11.5 이하	33	12.0 이상	33	300 이상	34	13.5 이하	33	9.0 이상	33	250 이상

# 6

## 실기/실적(실기형)

실기 중심  
예체능  
인재 선발

- ▶ 가, 나군 선발
- ▶ 실기 중심의 예체능인재 선발



### 모집단위와 모집인원

※ 수시모집 미충원 이월인원이 반영된 최종 모집인원임(2024. 1. 2.). 실기/실적(실기형) 1명이 이월되었으며 변경된 모집인원은 빨간색으로 표기된 부분 참고

계열	캠퍼스	대학	모집단위		모집인원		비고 (전공별 선발인원)	
					가	나		
예체능	서울	예술	공연영상창작학부	연극(연출/기획)	-	12		
				미술학부	한국화	12	-	
	서양화		15		-			
	조소		12		-			
	다빈치		음악학부	작곡	-	5		
				성악	-	14	남(7), 여(7)	
				피아노	-	10		
				관현악	-	12	Violin(3), Contrabass(1), Flute(2), Clarinet(1), Alto Saxophone(1), Horn(1), Trumpet(1), Percussion(2)	
				전통예술학부	연희예술	1	-	성악-판소리(1)
	계					40	53	
실기/실적(실기형) 총계					93			

※ 공연영상창작학부(연극(연기, 뮤지컬연기), 무용), 전통예술학부, 글로벌예술학부는 수시 100% 모집단위로 수시 미등록 이월인원 발생 시 선발할 수 있으며 2024. 1. 2.(화) 이후 입학처 홈페이지를 통해 선발여부를 공고함

### 지원자격

- 고등학교 졸업(예정)자, 2학년 수료예정자 중 상급학교 진학대상자, 검정고시 합격자 및 법령에 의하여 이와 동등 이상의 학력을 소지하고, 지원한 모집단위에서 지정한 2024학년도 대학수학능력시험 영역에 모두 응시한 자

## 전형일정

※ 원서접수 및 수험생 유의사항, 합격자 발표는 본교 입학처 홈페이지 공고

### 1) 공통 일정

구분	일시	비고
인터넷 원서접수	2024. 1. 3.(수) 10시 ~ 6.(토) 18시	
서류제출	2024. 1. 3.(수) ~ 9.(화)(우편발송 접수일 기준)	• 우편 제출: p.55 참고
실기고사 일정	아래의 '2) 모집단위별 실기고사 일정' 참고	
최초 합격자 발표	2024. 2. 2.(금) 14시	• 등록: p.66~68 참고 • 세부 일정은 홈페이지 추후 공고
최초 합격자 등록	2024. 2. 7.(수) ~ 13.(화)	
충원 합격자 발표	2024. 2. 14.(수) ~ 20.(화) 18시	
충원 합격자 등록	2024. 2. 14.(수) ~ 21.(수)	

※ 상기 일정은 전형 진행에 따라 변경될 수 있으며, 변경 시 본교 입학처 홈페이지 공고

### 2) 모집단위별 실기고사 일정

※ 전형 일정은 전형 진행(지원인원 등)에 따라 변경될 수 있으며 수험생별 실기고사 입실 시간 및 입실 장소는 수험생 유의사항에 공지함

※ '코로나19' 관련 상황에 따라 전형 일정 및 진행 방법에 변동이 있을 수 있음. 자세한 내용은 수험생 유의사항과 본교 입학처 홈페이지 공지사항 참고

구분	가군	나군			
수험생 유의사항 공고	2024. 1. 10.(수) 14시	2024. 1. 17.(수) 14시			
	실기고사 시간 및 장소는 입학처 홈페이지 수험생 유의사항에 공지하며, 별도 예비소집 없음				
실기고사	미술학부	한국화, 조소 1. 12.(금)	공연영상 창작학부	연극 (연출/기획)	1. 20.(토)
		서양화 1. 13.(토)			
	전통예술학부	연희예술 1. 14.(일)	음악학부	1. 22.(월) ~ 23.(화)	

※ 수시 100% 모집단위는 미등록 이월인원 발생 시 2024. 1. 2.(화) 이후 본교 입학처 홈페이지를 통해 실기고사 일정을 공고함

## 수능최저학력기준

- 없음

## 전형방법

### 1) 전형요소별 반영비율

모집단위		수능(%)	실기(%)
가군	나군		
미술학부	-	40	60
전통예술학부	공연영상창작학부(연극(연출/기획)), 음악학부	30	70

※ 전형 최고점 1,000점, 최저점 0점 기준

※ 예체능계열 중 공연영상창작학부(영화, 사진)는 수능(일반)(수능 100%)에서 모집

## 전형방법

## 2) 대학수학능력시험 성적 반영방법

가) 2024학년도 대학수학능력시험 각 영역의 점수는 본교가 정한 기준에 따라 반영합니다.

나) 대학수학능력시험 지정영역 및 반영비율

- 영어 및 한국사 영역은 필수 응시대상이며, 모집단위의 계열에 따라 아래 과목에 대하여 선택하여 응시해야 합니다.

계열	국어		수학		탐구
	공통	선택	공통	선택	
예체능	독서, 문학	화법과 작문, 언어와 매체 중 택 1	수학 I, 수학 II	확률과 통계, 미적분, 기하 중 택 1	사회/과학 중 택 2

※ 제2외국어와 한문은 반영하지 않음

다) 대학수학능력시험 영역별 반영비율(%)

- '나)'에서 지정한 선택 과목을 응시하여야 하며, 아래와 같이 영역별 반영 비율을 적용합니다.

모집단위	국어(%)	수학(%)	탐구(%)	영어	한국사
공연영상창작학부(연극/연출/기획)	40	20	40	가산점 부여 (아래 '라)' 참고)	
미술학부	50	- (미응시 가능)	50		
음악학부, 전통예술학부	100	- (미응시 가능)	(미응시 가능)		

※ 국어/수학영역은 표준점수를 반영하며, 탐구영역은 본교 자체 변환표준점수를 적용함

라) 영어/한국사 영역 가산표

영역	1등급	2등급	3등급	4등급	5등급	6등급	7등급	8등급	9등급
영어	100	98	95	92	86	75	64	58	50
한국사	10	10	10	10	10	9.6	9.2	8.8	8.4

마) 대학수학능력시험 점수 계산방법(p.65) 참조

## 합격자 결정

- 1) 모집단위별 총점 순으로 합격자를 결정합니다.
- 2) 결시자(부분 결시자 포함)는 불합격으로 처리합니다.
- 3) 본교 입학전형심의위원회의 심사 결과 결격자(지원자격 미충족자 포함)는 불합격으로 처리합니다.
- 4) 모집단위별 동점자 처리 기준

구분	동점자 처리 기준
음악학부 외 전체	실기고사 성적 → 수능반영 총점 → 영역별 환산점수(수능 국어 → 탐구) 순으로 선발
음악학부	실기고사 성적 → 수능반영 총점 순으로 선발

※ 동점자 처리 기준 적용 후에도 동점인 경우 본교 입학전형심의위원회의 결정에 따라 우선순위를 결정함

- 5) 성적이 현저하게 낮아 입학할 허가하는 것이 부적합하다고 판단되는 자는 본교 입학전형심의위원회를 거쳐 입학할 허가하지 않을 수 있습니다.
- 6) 적격자가 없는 경우 모집인원보다 적게 선발할 수 있습니다.

1) 제출서류

구분	제출대상	제출서류	제출일정 및 방법	세부내용
필수	전체	학교생활기록부 및 관련 서류	<ul style="list-style-type: none"> <li>온라인 제공 동의자<sup>*</sup>: 별도 제출 없음</li> <li>그 외: 우편 제출 (2024. 1. 3.(수) ~ 9.(화))</li> </ul>	<ul style="list-style-type: none"> <li>국내고교: 학교생활기록부 (온라인 미제공/비동의 지원자는 고교졸업(예정)증명서 제출 가능)</li> <li>외국고교: 졸업(예정)증명서</li> <li>검정고사: 합격증명서</li> </ul>

<sup>\*</sup>온라인 제공 동의

- 국내고: 2016년 2월 ~ 2024년 2월 졸업 학교생활기록부 온라인 제공 동의 지원자
- 검정고사: 2015년 1회차 ~ 2023년 2회차 검정고사 온라인 제공 동의 지원자

2) 서류제출 방법

- 서류제출 대상자는 '1) 제출서류' 표의 해당 서류를 아래 제출 방법에 따라 제출해야 합니다.

우편 제출	기한	2024. 1. 9.(화)까지 발송된 우편물까지 인정 ※ 마감 기준일: 우편발송 접수일(우편물에 찍힌 접수날짜 기준)
	대상 서류	'1) 제출서류'의 해당 서류
	방법	① 서류봉투에 '서류제출용 봉투표지'를 부착 ② '입학원서'와 함께 대상서류를 밀봉하여 본교 입학처로 등기우편 발송 ※ 서류제출용 봉투표지: 원서접수 후 확인 페이지에서 출력 가능, 수신자 주소 기재되어 있음

<sup>\*</sup> 전체 서류제출 유의사항

- 모든 서류는 방문제출이 불가합니다.
- 영어 외의 외국어로 작성된 서류는 원본(또는 원본대조필된 사본)과 함께 공증받은 영문 또는 국문 번역서를 제출해야 합니다.
- 제출서류와 입학원서 인적사항 내용이 불일치하는 경우(개명했거나 주민등록번호가 변경된 지원자), '주민등록초본 1부'를 제출해야 합니다.
- 중앙대학교 학칙 제21조(입학허가 및 취소)에 의거하여, 대학전형 간 부정행위(제출서류의 허위기재, 위변조 등의 기타 부정행위)로 지원하거나, 이에 동조하여 공정한 학생선발 업무를 방해한 경우 입학에 취소할 수 있습니다.
- 수험표는 우편 제출하지 않으며 전형 당일 신분증과 함께 지참해야 합니다.

## 실기고사 과제

## 1) 가군

- 예술대학 미술학부

모집단위	실기고사 과제	배점 비율
한국화	<p>◎ 수목담채화: 과제 ①, 과제 ② 중 택 1 (원서접수 시 선택하며, 원서접수 완료 후 변경 불가)</p> <p><b>과제 ①: 수목담채화 - 정물(옥당지 반절, 68cm × 70cm, 실제 그림 규격)</b></p> <ul style="list-style-type: none"> <li>소재: 당일 추천하며, 아래 정물 중 1~8개 출제</li> <li>정물류: 국화, 백합, 카네이션, 아이리스, 소국, 장미, 프리지어, 참나리, 안개꽃, 해바라기, 솔가지, 나뭇가지, 파리, 배, 감, 석류, 사과, 포도, 굴, 바나나, 파인애플, 참외, 수박, 멜론, 딸기, 한라봉, 총각무, 무, 배추, 얼갈이배추, 열무, 양배추, 피망, 고추, 토마토, 방울토마토, 오이, 파, 양파, 호박, 감자, 고구마, 가지, 브로콜리, 시금치, 당근, 마늘, 밤, 복어, 오징어, 노가리, 가오리, 북어포, 굴비, 유리화병, 향아리, 약탕기, 주전자, 의자, 석유통, 군화, 화분, 인형, 가방, 빗자루, 밀걸레(대포함), 바구니, 커피포트, 박스, 선풍기, 소화기, 여항, 가스버너, 갑티슈, 두루마리휴지, 분무기, 드라이기, 은박접시, 캔류, 병류, 생수페트병, 봉지류, 비닐류, 유리컵, 줄넘기, 방석, 와이셔츠, 장갑, 공, 라켓, 신문지, 천, 신발, 벽돌, 멀티탭, 거울, 우산, 계란판, 종이컵, 전구, 각목, 목도리, 모자, 노끈, 부탄가스, 손전등, 털실, 서적</li> </ul> <p>※ 단, 출제된 정물은 모두 그리되 개수를 늘려 그리는 것은 관계없음 ※ 정물은 사진(이미지)으로 제공 예정</p> <p><b>과제 ②: 수목담채화 - 인물(옥당지 2/3, 70cm × 90cm, 실제 그림 규격)</b> ※ 사진(이미지)으로 제공 예정</p>	100% (240분)
서양화	<p>◎ 인체수채화 + 정물(2절지, 54.5cm × 78.8cm, 실제 그림 규격)</p> <ul style="list-style-type: none"> <li>복장을 착용한 인체모델과 배치된 1~2개의 정물이 구성된 사진(이미지)을 그림</li> </ul> <p><b>[유의사항]</b></p> <ol style="list-style-type: none"> <li>수채화 재료로 인정되는 도구만을 사용함(아크릴, 과슈, 흰색White 물감은 수용성이라도 본 전공에서는 수채화 시험 재료로 인정하지 않으며, 연필과 지우개 이외의 소모재료 또한 사용을 금함)</li> <li>사진(이미지)에 있는 정물을 임의로 이동시킬 수 없으며, 개수는 제시된 정물 수와 동일하게 배치함</li> </ol>	100% (240분)
조소	◎ 인체소조(모델없음, 점토작업): 주제를 응용한 인물두상	100% (240분)

## - 예술대학 전통예술학부 연희예술

모집단위	실기고사 과제		배점 비율	
연희예술	성악 (판소리)	◎ 전공실기	• 자유곡 1곡(5분 내외, 무반주)	80%
		◎ 공통실기	• 시창: 본교에서 제시한 악보 보고 부르기	20%



2) 나군

가) 예술대학 공연영상창작학부 연극(연출/기획)

실기고사 과제	배점 비율
◎ 이야기 구성 능력과 창의력 평가 <ul style="list-style-type: none"> <li>· 제시된 상황으로 연출과 기획구성안 작성</li> <li>· 이야기 구성 능력과 창의력 평가</li> <li>· 원고지 1,000자 이내</li> </ul>	50% (60분)
◎ 인터뷰면접 <ul style="list-style-type: none"> <li>· 지정 희곡의 내용 및 전공 지식에 대한 질문에 답하는 형식의 인터뷰 면접 (실기고사와 관련한 추가질문을 할 수 있음)</li> <li>· 지정희곡 공고일: 2024. 1. 17.(수) 14시</li> </ul>	50% (5분 이내)

나) 예술대학 음악학부

모집단위	실기고사 과제	배점 비율			
작곡	◎ 작곡실기: 세도막 형식(A+B+A')의 피아노 곡 작곡(24마디 내외)	45% (210분)			
	◎ 화성학: 전통 화성 전반에 걸친 화성풀이	35% (120분)			
	◎ 피아노실기: Piano Sonata 중 빠른 악장 1곡(암보로 연주함)	20%			
성악	◎ 지정곡: 아래 작곡가의 작품 중 독일어 가사로 된 가곡 1곡 ① W.A.Mozart ② F.Schubert ③ R.Schumann ④ J.Brahms ⑤ R.Strauss ⑥ H.Wolf	50%			
	◎ 자유곡: 이태리 가곡 또는 이태리어로 된 오페라 아리아, 콘체르토 아리아 중 1곡 (단, 아리아는 원어, 원조로 불러야 함. 레치타티보는 생략)	50%			
피아노	◎ 에튀드 1곡	50%			
	◎ 자유곡 1곡(단, 에튀드 제외)	50%			
관현악	현악	◎ 지정곡: J.S Bach Violin Sonata No.1 Adagio, J.S Bach Violin Sonata No.1 Fuga, J.S Bach Violin Sonata No.1 Presto, J.S Bach Sonata No.2 Grave, J.S Bach Sonata No.2 Fuga, J.S Bach Sonata No.2 Allegro, J.S Bach Partita No.2 Chaconne 중 택 1	50%		
		◎ 자유곡 1곡: 콘체르토 한 악장	50%		
	Contrabass	◎ 지정곡: Hans Fryba Suite 중 Prelude 혹은 Allemande 중 택1	50%		
		◎ 자유곡 1곡: 콘체르토 한 악장	50%		
	관악	Flute, Clarinet, Alto Saxophone, Horn, Trumpet	◎ 자유곡 1곡: 콘체르토 중 빠른 한 악장	100%	
	타악	Percussion 개인악기 지참 불허	Snare Drum	◎ 지정곡(악보 보고 연주) · Long roll. pp < ff > pp. (악 15초) · J.Delecluse 의 Test-Claire	100%
			Marimba	◎ 지정곡 · M.Goldenberg의 Modern School for Marimba 39 Etudes No.5~15 중 당일 추첨 1곡(악보 보고 연주) · J.S. Bach의 Cello suite No.3 Prelude(암보로 연주)	
			Timpani	◎ 지정곡(악보 보고 연주) · J.Delecluse 의 Vingt Etudes No.9	
	[공통 유의사항] - 반드시 반주자를 동반하여야 함 - 모든 실기고사 과제곡은 암보로 연주하여야 함(단, Percussion은 실기고사 과제 참고) - 관악, 현악 연주곡(타악기 제외)은 처음부터 연주해야 하며, 편집이 불가함(단, 반주자의 전주와 간주에 한해 생략 또는 편집 가능) - 카덴차가 있는 곡은 카덴차를 연주해야 하며, 카덴차가 없는 곡은 카덴차를 연주하지 않음				

# 7 학생부종합(기회균형-특성화고졸재직자)

서류 100



- ▶ 서류 100%(나군 지식경영학부)
- ▶ 특성화고고 졸업자로, 산업체 근무경력을 3년 이상 충족해야 함



## 모집단위와 모집인원

※ 수시모집 미충원 이월인원이 반영된 최종 모집인원임(2024. 1. 2.). 학생부종합(기회균형-특성화고졸재직자) 1명이 이월되었으며 변경된 모집인원은 빨간색으로 표기된 부분 참고

계열	캠퍼스	대학	모집단위	모집군	모집인원
인문	서울	경영경제	지식경영학부	나	11

## 지원자격

- 다음의 어느 하나에 해당하는 자로 산업체 근무경력이 3년 이상인 재직자(단, 개강일 기준 재직 중이어야 함)

- 1) 특성화고등학교 등을 졸업한 자
  - ※ 「초·중등교육법 시행령」 제91조 제1항에 따른 특성화고등학교 중 자연현장실습 등 체험 위주의 교육을 전문으로 실시하는 고등학교 제외
- 2) 「초·중등교육법 시행령」 제76조의3 제1호에 따른 일반고등학교에 설치된 학과 중 특성화고등학교에서 제공하는 것과 같은 교육과정으로 운영되는 학과를 졸업한 자
- 3) 「초·중등교육법 시행령」 제76조의3 제1호에 따른 일반고등학교에 재학하는 동안 시·도 교육감이 직업교육훈련 촉진법에 따른 직업교육훈련기관 중 직업교육훈련 위탁기관으로 선정한 국방부 직할부대 및 기관에서 1년 이상의 직업교육훈련과정을 이수하고 해당 일반고등학교를 졸업한 자
- 4) 「초·중등교육법 시행령」 제90조 제1항 제10호에 따른 산업수요 맞춤형 고등학교(마이스터고)를 졸업한 자
- 5) 「평생교육법」 제31조 제2항에 따른 학력인정 평생교육시설 중 특성화고등학교 등에서 제공하는 것과 같은 교육과정을 운영하는 평생교육시설에서 해당 교육과정을 이수한 자

### [산업체 근무경력 관련 유의사항]

구분	내용
재직상태 유지	<ul style="list-style-type: none"> <li>• 지원시점 기준(원서접수 시작일 2024. 1. 3.(수)) 미재직자는 지원 불가</li> <li>• 개강일(2024. 3. 4.(월)) 기준 재직 중이어야 함</li> <li>• 재학 중 재직 유지, 단, 이직을 위한 일시적 구직기간은 퇴직 다음날로부터 8개월로 제한</li> </ul>
재직기간 산정	<ul style="list-style-type: none"> <li>• 고등교육법 시행령 제29조 제2항 제14호 다목에 의거하여 총 재직기간이 학기 개시일 기준 3년 이상(예정)인 자                             <ul style="list-style-type: none"> <li>- 재직(영업)기간은 4대 보험 중 하나 이상에 가입된 기간으로 산정하며, 2024. 3. 1.(금)까지 기간으로 산정함</li> <li>- 2개 이상 산업체에서 재직한 경우, 재직기간을 합산하여 산정함(단, 중복된 기간이 있는 경우, 제외하고 산정)</li> <li>- 군 의무복무, 직업군인 등의 근무경로도 재직기간으로 포함하여 산정함</li> <li>- 지원자격에 해당하는 학교의 재학 중 재직기간: 해당 학교의 졸업(또는 평생교육시설의 교육과정을 이수)하기 직전 학기(예: 고교 3학년 2학기)부터 재직할 기간 산정 가능</li> <li>※ 고교 졸업(또는 이수) 직전 학기 시작 기준일은 매년도 9월 1일을 기준으로 산정하되, 직전 학기 개시일이 9월 1일이 아닌 경우 별도의 사유서 및 증빙서류를 제출 가능함</li> </ul> </li> </ul>
산업체의 범위	<ul style="list-style-type: none"> <li>• 아래의 기준 중 하나 이상을 충족해야 함(4대 보험 지역 가입자는 지원자격에 해당하지 않음)                             <ul style="list-style-type: none"> <li>- 국가·지방자치단체 및 공공단체(소속 직원의 경우)</li> <li>- 근로기준법 제11조에 의거 상시근로자 5인(사업주 포함) 이상 사업체</li> <li>- 4대 보험 한 개 이상 가입 사업체(창업 및 자영업자 포함)</li> </ul> </li> </ul>

## 전형일정

구분	일시	비고
인터넷 원서접수	2024. 1. 3.(수) 10시 ~ 6.(토) 18시	
온라인 입력 사항 작성 및 수정	2024. 1. 3.(수) 10시 ~ 9.(화) 18시	• 해당자에 한해 온라인 입력: p.60~61 참고
서류제출	2024. 1. 3.(수) ~ 9.(화)(우편발송 접수일 기준)	• 우편 제출: p.60~61 참고
최초 합격자 발표	2024. 2. 2.(금) 14시	• 등록: p.66~68 참고 • 세부 발표 및 등록 일정은 홈페이지 추후 공고
최초 합격자 등록	2024. 2. 7.(수) ~ 13.(화)	
충원 합격자 발표	2024. 2. 14.(수) ~ 20.(화) 18시	
충원 합격자 등록	2024. 2. 14.(수) ~ 21.(수)	

※ 상기 일정은 전형 진행에 따라 변경될 수 있으며, 변경 시 본교 입학처 홈페이지 공고

## 수능최저학력기준

- 없음

## 전형방법

### 1) 전형요소별 반영비율: 서류평가 100%

※ 전형 최고점 100점, 최저점 0점 기준

### 2) 서류평가

- 학교생활기록부 등 제출서류를 근거로 지원자의 학업역량, 직무역량, 공동체역량 등을 종합적으로 평가합니다.
- 인재상: 고교 교육과정을 충실하게 이수하고 졸업 후 실무 경험을 통해 지속적으로 성장해 온 학생

평가요소	평가비율	세부 내용	
학업역량	50%	<ul style="list-style-type: none"> <li>• 학업성취도</li> <li>• 학업태도</li> <li>• 탐구력</li> </ul>	<ul style="list-style-type: none"> <li>- 고교 교육과정에서 이수한 교과의 성취수준이나 학업 발전의 정도</li> <li>- 학업을 수행하고 학습해 나가려는 의지와 노력</li> <li>- 지적 호기심을 바탕으로 사물과 현상에 대해 탐구하고, 문제를 해결하려는 노력</li> </ul>
직무역량	30%	<ul style="list-style-type: none"> <li>• 전공(계열) 적합성</li> <li>• 직무 경험의 우수성</li> </ul>	<ul style="list-style-type: none"> <li>- 지원한 전공(계열)에 대한 관심과 이해의 수준을 높이기 위해 활동한 과정과 배운 점</li> <li>- 직무 경험 수준의 깊이와 성과</li> </ul>
공동체역량	20%	<ul style="list-style-type: none"> <li>• 협업과 소통능력</li> <li>• 나눔과 배려</li> <li>• 성실성과 규칙 준수</li> <li>• 리더십</li> </ul>	<ul style="list-style-type: none"> <li>- 공동체의 목표를 달성하기 위해 협력하며, 구성원들과 합리적인 의사소통을 할 수 있는 능력</li> <li>- 상대방을 존중하고 이해하여 원만한 관계를 형성하며, 타인을 위하여 기꺼이 나누어 주고자 하는 태도와 행동</li> <li>- 책임감을 바탕으로 자신의 의무를 다하고, 공동체의 기본 윤리와 원칙을 준수하는 태도</li> <li>- 공동체의 목표 달성을 위해 구성원들의 상호작용을 이끌어 가는 능력</li> </ul>

### 합격자 결정

- 1) 모집단위별 총점 순으로 합격자를 결정합니다.
- 2) 본교 학생부종합전형심의위원회의 심사 결과 결격자(지원자격 미충족자 포함)는 불합격으로 처리합니다.
- 3) 동점자 처리 기준: 서류평가 요소 중 학업역량 점수 우수자 순으로 선발  
 ※ 동점자 처리 기준 적용 후에도 동점인 경우 본교 입학전형심의위원회의 결정에 따라 우선순위를 결정함
- 4) 적격자가 없는 경우 모집인원보다 적게 선발할 수 있습니다.
- 5) 개강일 기준 재직 중이 아닐 경우 입학이 취소될 수 있습니다.

### 제출서류 및 방법

#### 1) 제출서류

구분	제출대상	제출서류	국내고
필수	전체	① 학교생활기록부 • 온라인 제공 동의자*: 별도 제출 없음 • 그 외: 우편 제출 (2024. 1. 3.(수) ~ 9.(화))	• 학교생활기록부
		② 자격증빙서류 목록표지 • 우편 제출(2024. 1. 3.(수) ~ 9.(화))	• 원서접수 후 출력하여 자격증빙서류의 표지로 함께 제출
		③ 자격증빙서류	• 아래의 자격서류 제출 안내 참고
선택		④ 추가제출서류 목록표지 • 온라인 입력 (2024. 1. 3.(수) 10시 ~ 9.(화) 18시)	• 양식: 본교 입학처 홈페이지 참고 추가제출서류 제출자는 추가제출서류 목록표지를 기한 내에 온라인 입력해야 함 • 아래의 선택서류 제출 안내 참고
		⑤ 추가제출서류 • 우편 제출(2024. 1. 3.(수) ~ 9.(화))	

\* 온라인 제공 동의: 2016년 2월 ~ 2024년 2월 졸업 학교생활기록부 온라인 제공 동의 지원자

#### [자격서류 및 선택서류 제출 안내]

③ 자격증빙서류	※ 모든 자격증빙서류는 2023. 12. 27.(수) ~ 2024. 1. 9.(화) 발급한 원본 서류만 인정	
	재직증명서	• 전체 재직기간 포함해야 하며 현 직장에 한함
	경력증명서	• 현 직장에서 3년 이상 재직하지 않는 경우에 한해 제출 (단, 경력증명서 발급이 불가능한 경우 '고용보험자격이력내역서'로 대체가능)
	국민연금가입증명서 (국민연금공단에서 기관제출용으로 발행)	• 반드시 3년의 재직기간을 포함하여 발급받아야 함 • 본 서류 발급 불가 시, 다음 서류 중 택1 하여 제출 - 건강보험자격득실확인서(국민건강보험공단 발행) - 고용·산재보험 자격이력내역서(근로자용, 근로복지공단 발행)
병역 관련 서류 (해당자)	• 군 경력을 재직기간으로 인정받아야 하는 경우 해당자에 한하여 제출 - 전역자: 주민등록초본(병역사항 기재) - 복무중인 자: 병적증명서 또는 복무확인서	
⑤ 추가제출서류	제출 대상	• 지원자 중 희망자에 한해 제출
	내용 구성	• 지원자의 역량을 증명하거나 학교생활기록부 기재내용을 보완하는 내용을 기재할 수 있음 • 자유양식으로 구성가능하며, 평가자가 판독이 가능한 수준으로 축소·확대 편집 가능 • 자기소개서(또는 자기소개서에 준하는 내용)를 포함 시 평가에 반영하지 않음(p.70 참고)
	제출 형태	• A4용지 사이즈, 단면, 5매 이내, 사본 제출(합격 후 원본 제출을 요청할 수 있음) • 클립으로 묶어서 제출함(서류 제본이나 스테이플러 사용 금지) • USB 등 비문서 형태 자료는 제출 불가

## 2) 서류제출 방법

- 서류제출 대상자는 '1) 제출서류' 표의 해당 서류를 아래 제출 방법에 따라 제출해야 합니다.

온라인 입력	기한	2024. 1. 3.(수) 10시 ~ 9.(화) 18시, 해당 기간 내 수정 가능
	대상 서류	'1) 제출서류'의 ④(선택) 서류
	방법	원서접수 페이지에서 <b>온라인 입력</b> (입력 후 별도 추가절차 없음)
우편 제출	기한	2024. 1. 9.(화)까지 발송된 우편물까지 인정 ※ 마감 기준일: 우편발송 접수일(우편물에 찍힌 접수날짜 기준)
	대상 서류	'1) 제출서류'의 ①, ②, ③, ⑤(선택) 서류
	방법	① 서류봉투에 '서류제출용 봉투표지'를 부착 ② '입학원서'와 함께 <b>대상서류</b> 를 밀봉하여 본교 입학처로 <b>등기우편</b> 발송 ※ 서류제출용 봉투표지: 원서접수 후 확인 페이지에서 출력 가능, 수신자 주소 기재되어 있음

### ※ 전체 서류제출 유의사항

- 모든 서류는 **방문제출이 불가**합니다.
- 지원자격 확인을 위해 상기 서류 이외에 기타 서류 제출을 요구할 수 있습니다.  
※ **개강일 기준 재직 상태를 유지해야 하며, 자격을 유지하지 않을 경우 불합격 또는 입학이 취소될 수 있음**  
상기 사항 관련, 개강 전 신분의 변화가 생길 경우 반드시 본교 입학처(02-820-6393)로 관련 내용을 고지해야 함
- 제출서류와 입학원서 인적사항 내용이 불일치하는 경우(개명했거나 주민등록번호가 변경된 지원자), '주민등록초본 1부'를 제출해야 합니다.
- 중앙대학교 학칙 제21조(입학허가 및 취소)에 의거하여, 대학전형 간 부정행위(제출서류의 허위 기재, 위변조 등의 기타 부정행위)로 지원하거나, 이에 동조하여 공정한 학생선발 업무를 방해한 경우 입학에 취소할 수 있습니다.
- 최종합격(등록)자는 2024. 3. 4.(월) 이후 발급한 자격증빙서류를 2024. 3. 6.(수)까지 추가로 제출해야 합니다.  
※ 2024. 3. 4.(월) 이후 추가로 발급해야 하는 자격증빙서류: 재직증명서 및 국민연금가입증명서(또는 건강보험자격득실확인서)

## 재학 중 의무사항 안내

- 모든 학생은 매 학기가 시작하는 시점에 재직 현황 관련 서류를 필수로 제출해야 하며, 미제출 시 제적 처리됩니다.
- 재학 중 본인의 의사에 따라 산업을 퇴직하는 것으로 확인되는 경우 제적 처리됩니다(단, 이직을 위한 일시적 구직기간은 퇴직 다음날부터 8개월로 제한).

## 8 기타(정부위탁학생)

서류 100



- ▶ 서류 100%(나군 지식경영학부)
- ▶ 공무원 및 군 위탁학생에 대하여 관련 기관의 요청이 있을 경우 선발함

### 모집단위와 모집인원

계열	캠퍼스	대학	모집단위	모집군	모집인원
인문	서울	경영경제	지식경영학부	나	미정

※ 인사혁신처 및 국방부에서 추천을 받은 인원에 따라 모집인원이 변동될 수 있으며, 추천자가 없을 경우 실시하지 않을 수 있음

### 지원자격

- 고등학교 졸업(예정)자 또는 관계 법령에 의하여 고등학교 졸업자와 동등 이상의 학력이 있다고 인정된 자로서 「공무원 교육훈련법」 등 관련 법령에 따라 위탁교육훈련을 위하여 선발된 공무원 또는 「군위탁생규정」 제4조에 따라 임명된 군인 중 교육부장관의 추천을 받은 자

### 전형일정

구분	일시	비고
인터넷 원서접수	2024. 1. 3.(수) 10시 ~ 6.(토) 18시	
서류제출	2024. 1. 3.(수) ~ 9.(화)(우편발송 접수일 기준)	• 우편 제출: p.63 참고
최초 합격자 발표	2024. 2. 2.(금) 14시	• 등록: p.66~68 참고
최초 합격자 등록	2024. 2. 7.(수) ~ 13.(화)	• 세부 발표 및 등록 일정은 홈페이지 추후 공고

※ 상기 일정은 전형 진행에 따라 변경될 수 있으며, 변경 시 본교 입학처 홈페이지 공고

### 수능최저학력기준

- 없음

### 전형방법

- 1) 전형요소별 반영비율: 서류평가 100%  
※ 전형 최고점 100점, 최저점 0점 기준
- 2) 서류평가  
- 학교생활기록부 등 제출서류를 근거로 지원자의 학업역량, 직무역량, 공동체역량 등을 종합적으로 평가합니다.  
(특성화고졸재직자 평가기준과 동일, p.59 참고)

### 합격자 결정

- 1) 모집단위별 총점 순으로 합격자를 결정합니다.
- 2) 본교 입학전형심사위원회의 심사 결과 결격자(지원자격 미충족자 포함)는 불합격으로 처리합니다.
- 3) 동점자는 전원 선발합니다.
- 4) 적격자가 없는 경우 모집인원에 관계없이 선발하지 않습니다.

1) 제출서류

구분	제출대상	제출서류	세부내용	
필수	전체	① 학교생활기록부 및 성적관련 서류	<ul style="list-style-type: none"> <li>온라인 제공 동의자※: 별도 제출 없음</li> <li>그 외: 우편 제출 (2024. 1. 3.(수) ~ 9.(화))</li> </ul>	<ul style="list-style-type: none"> <li>국내고교: 학교생활기록부</li> <li>외국고교: 성적, 졸업(예정)증명서</li> <li>검정고시: 합격, 성적증명서</li> </ul>
		② 재직증명서	<ul style="list-style-type: none"> <li>우편 제출(2024. 1. 3.(수) ~ 9.(화))</li> </ul>	<ul style="list-style-type: none"> <li>전체 재직기간 포함해야 하며, 현 직장에 한하여 제출 (2023. 12. 27.(수) ~ 2024. 1. 9.(화) 발급한 원본서류만 인정)</li> </ul>
		③ 교육부장관 추천서	<ul style="list-style-type: none"> <li>기관에서 본교로 공문 발송 (2024. 1. 2.(화)까지 도착)</li> </ul>	<ul style="list-style-type: none"> <li>인사혁신처 또는 국방부의 추천에 대한 공문 1부</li> </ul>

※ 온라인 제공 동의

- 국내고: 2016년 2월 ~ 2024년 2월 졸업 학교생활기록부 온라인 제공 동의 지원자
- 검정고시: 2015년 1회차 ~ 2023년 2회차 검정고시 온라인 제공 동의 지원자

2) 서류제출 방법

- 서류제출 대상자는 '1) 제출서류' 표의 해당 서류를 아래 제출 방법에 따라 제출해야 합니다.

우편 제출	기한	2024. 1. 9.(화)까지 발송된 우편물까지 인정 ※ 마감 기준일: 우편발송 접수일(우편물에 찍힌 접수날짜 기준)
	대상 서류	'1) 제출서류'의 ①, ② 서류
	방법	① 서류봉투에 '서류제출용 봉투표지'를 부착 ② '입학원서'와 함께 대상서류를 밀봉하여 본교 입학처로 등기우편 발송 ※ 서류제출용 봉투표지: 원서접수 후 확인 페이지에서 출력 가능, 수신자 주소 기재되어 있음

※ 전체 서류제출 유의사항

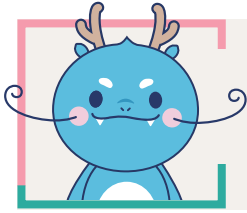
- 모든 서류는 방문제출이 불가합니다.
- 지원자격 확인을 위해 상기 서류 이외에 기타 서류 제출을 요구할 수 있습니다.
- 제출서류와 입학원서 인적사항 내용이 불일치하는 경우(개명했거나 주민등록번호가 변경된 지원자), '주민등록초본 1부'를 제출해야 합니다.
- 중앙대학교 학칙 제21조(입학허가 및 취소)에 의거하여, 대학전형 간 부정행위(제출서류의 허위 기재, 위변조 등의 기타 부정행위)로 지원하거나, 이에 동조하여 공정한 학생선발 업무를 방해한 경우 입학울 취소할 수 있습니다.

## II. 대학수학능력시험 점수 계산방법

• 대학수학능력시험 점수 계산방법 65







# 대학수학능력시험 점수 계산방법

## 점수 계산식

$$[(\text{국어취득표준점수} \times \text{해당영역반영비율}(\%) \times 5) + (\text{수학취득표준점수} \times \text{해당영역반영비율}(\%) \times 5) + (\text{탐구 변환표준점수합 (2과목)} \times \text{해당영역반영비율}(\%) \times 5) + (\text{영어 영역 등급별 가산점}) + (\text{한국사 영역 등급별 가산점})] \times \text{수능반영비율}(\%)$$

- ※ 각 영역별, 전체 점수의 소수점 네 번째 자리에서 반올림
- ※ 해당 영역 반영비율이 없는 수능 영역은 '0'으로 계산함
- ※ 상기 계산식에서 탐구영역의 경우 2과목의 변환표준점수 합을 반영합니다.
- ※ 탐구 변환표준점수는 추후 입학처 홈페이지를 통해 공지합니다.
  - '변환표준점수' = 탐구영역의 백분위 또는 표준점수를 활용한 변환표준점수

## [절대평가 영역(영어 및 한국사) 등급별 가산점]

영역	계열	1등급	2등급	3등급	4등급	5등급	6등급	7등급	8등급	9등급
영어	전체	100	98	95	92	86	75	64	58	50
한국사	인문/자연	10	10	10	10	9.6	9.2	8.8	8.4	8
	예체능	10	10	10	10	10	9.6	9.2	8.8	8.4

## 성적산출 예시

※ 아래 성적산출예시를 참고하시기 바랍니다.

### <지원자 성적 예시>

영역	한국사	국어	수학	영어	탐구 (사회/과학 또는 직업)	
선택과목	/	화법과 작문	미적분	/	탐구1	탐구2
표준점수		134	136		64	67
백분위		99	98		96	99
등급	5	1	1	2	1	2
탐구 변환표준점수(예시)	-	-	-	-	65.34	67.24

- ※ 탐구영역은 2과목 반영하며, 제2외국어와 한문은 반영하지 않음
- ※ 탐구영역은 백분위 또는 표준점수를 활용한 "변환표준점수" 반영, 변환표준점수는 추후 입학처 홈페이지에 공고됨

- ① 수능(일반) 나군 국어국문학과 지원 시(국어 40%, 수학 40%, 탐구(사회 or 과학) 20%, 영어, 한국사 가산점), 수능 100% 반영  
 $[134 \times 0.4 \times 5(\text{국어}) + 136 \times 0.4 \times 5(\text{수학}) + (65.34 + 67.24) \times 0.2 \times 5(\text{탐구}) + 98(\text{영어}) + 9.6(\text{한국사})] \times 100\% = 780.18$
- ② 수능(일반) 가군 기계공학부 지원 시(국어 25%, 수학 40%, 과학탐구 35%, 영어, 한국사 가산점), 수능 100% 반영  
 $[134 \times 0.25 \times 5(\text{국어}) + 136 \times 0.4 \times 5(\text{수학}) + (65.34 + 67.24) \times 0.35 \times 5(\text{탐구}) + 98(\text{영어}) + 9.6(\text{한국사})] \times 100\% = 779.115$
- ③ 수능(실기형) 가군 디자인학부 지원 시(국어50%, 탐구(사회 or 과학) 50%, 영어, 한국사 가산점), 수능 60% 반영  
 $[134 \times 0.5 \times 5(\text{국어}) + (65.34 + 67.24) \times 0.5 \times 5(\text{탐구}) + 98(\text{영어}) + 10(\text{한국사})] \times 60\% = 464.67$
- ④ 수능(기회균형-특성화고교졸업자) 다군 경영학부(경영학) 지원 시(국어 40%, 수학 40%, 탐구(사회 or 과학 or 직업) 20%, 영어, 한국사 가산점), 수능 100% 반영  
 $[134 \times 0.4 \times 5(\text{국어}) + 136 \times 0.4 \times 5(\text{수학}) + (65.34 + 67.24) \times 0.2 \times 5(\text{탐구}) + 98(\text{영어}) + 9.6(\text{한국사})] \times 100\% = 780.18$

### III. 등록 및 총원합격 안내

- 1. 등록금 납부 67
- 2. 총원 합격자 발표 및 등록 안내 67
- 3. 등록 포기 및 등록금 환불 68



# 1. 등록금 납부

## 등록기간

1) 등록 기간: 2024. 2. 7.(수) ~ 13.(화), 고지서에 명기된 기한까지 납부

2) 등록금 고지서 출력: 등록기간 내 본교 입학처 홈페이지에서 출력

3) 등록금 납부 방법: 타행 이체, 창구 납부, 인터넷뱅킹, 모바일뱅킹, 텔레뱅킹, ATM 이체

※ 합격증 및 등록금 고지서는 본교 입학처 홈페이지(admission.cau.ac.kr)에서만 출력이 가능함

※ 등록기간 내 등록을 하지 않았을 경우 미등록으로 인한 등록 포기로 처리함

※ 본교는 등록금 수납 및 한국장학재단 대출 진행을 위하여 필요한 최소한의 학생 정보를 유관기관(우리은행/한국장학재단)에 제공함  
(관련근거: 개인정보보호법 및 동법 시행령, 시행규칙)

# 2. 총원 합격자 발표 및 등록 안내

## 총원 합격자 발표 및 등록 일정

● 정시모집 전체 전형(단, 정부위탁학생전형 제외)에 대해 총원을 실시하며, 세부 일정은 본교 입학처 홈페이지 공지사항을 통해 발표 예정

1) 총원 합격자 발표: 2024. 2. 14.(수) ~ 20.(화) 18시까지

2) 총원 합격자 등록: 2024. 2. 14.(수) ~ 21.(수), 고지서에 명기된 기한까지 납부

## 유의사항

- 해당 전형의 모집단위에서 결원이 발생하는 경우 본교의 입학전형 성적 순위에 따라 총원 합격자를 선발하며 결격자 및 결시자는 총원 합격 대상에서 제외합니다.
- 총원 합격자 발표는 본교 입학처 홈페이지(admission.cau.ac.kr)에 게시한 합격자 조회 페이지를 통하여 지원자 본인이 직접 확인해야 하며, 유선상 질의를 통한 합격자 조회는 불가합니다. 또한 합격자 미확인으로 인하여 발생하는 불이익에 대한 책임은 지원자 본인에게 있습니다.
- 전화를 통한 총원 합격자 개별 통보 시 입학원서에 기재된 연락처로 3회 이상 연락 후 미통화자에게 안내문자가 발송되며, 기재된 회신기한까지 회신하지 않는 경우 선순위 후보자라도 총원 합격 대상에서 제외할 수 있습니다.  
※ 입학원서에 기재된 연락처가 변경되었을 경우 입학처 홈페이지 공지사항의 '원서수정요청' 을 통해 연락처를 변경해야 하며, 지원자가 원서수정요청을 하지 않아 발생하는 문제에 대한 책임은 지원자 본인에게 있습니다.
- 총원 합격자 중 지정된 등록기간 내 등록금을 납부하지 않는 자는 등록 의사가 없는 것으로 간주하여 등록 포기 처리합니다.
- 총원 합격자 발표 기간 중 다른 대학에 총원 합격 통보를 받은 경우, 차순위 수험생의 합격 기회 상실 등 피해자 발생을 사전에 방지하기 위하여 합격자는 등록을 원하지 않는 대학에 등록 포기 의사를 즉시 전달해야 합니다.
- 예술대학 음악학부 관현악전공은 전공별 선발인원이 부족한 경우 다음의 전공 순서대로 총원합니다.

모집단위 및 전공구분			총원 방법
음악 학부	관현악	현악	• Contrabass 1 → Violin 1 → Contrabass 1 → ... 순으로 총원
		관악, 타악	• Clarinet 1 → Percussion 1 → Horn 1 → Trumpet 1 → Flute 1 → Clarinet 1 → ... 순으로 총원

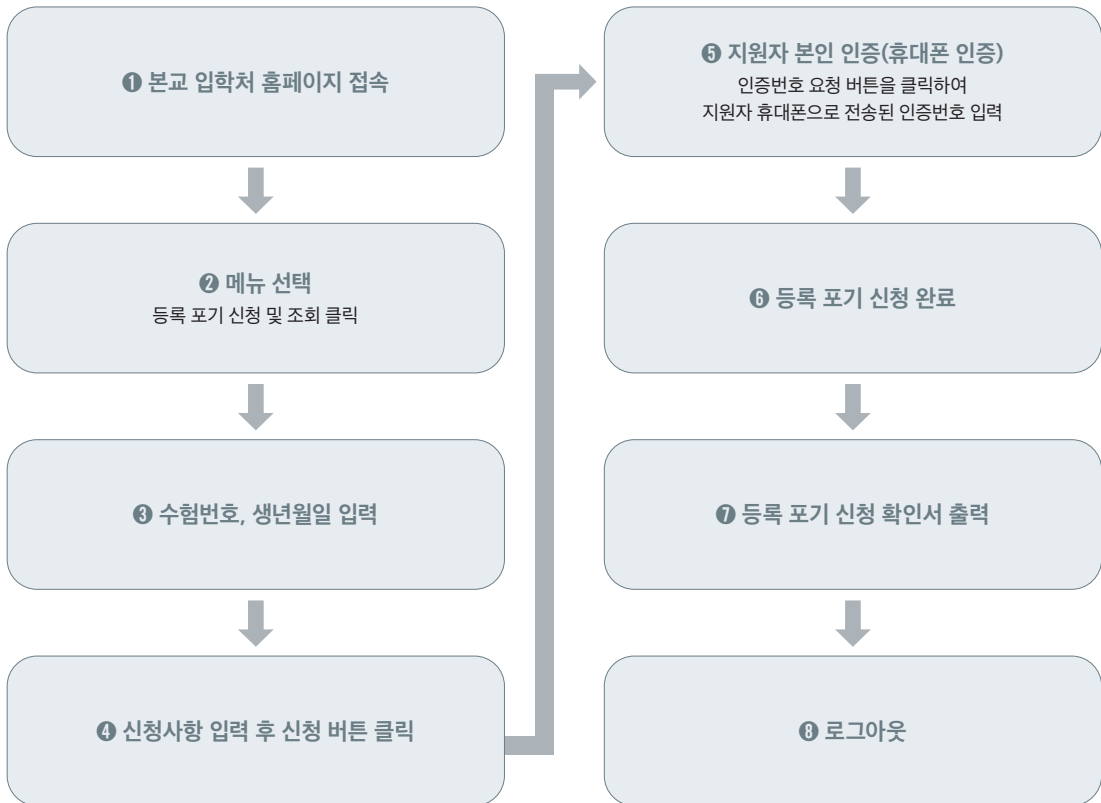
### 3. 등록 포기 및 등록금 환불

#### 등록 포기 신청

- 본교에 합격하여 등록하였으나 등록을 포기하고자 하는 경우에는 총원 합격자 발표 기한 내 **즉시** 본교 입학처 홈페이지에서 등록 포기 및 등록금 환불 신청을 완료해야 합니다(단, 총원 합격자 발표 기한 이후 신청 불가).

#### 등록 포기 및 등록금 환불 신청 방법

- 1) 본교 입학처 홈페이지(admission.cau.ac.kr)의 등록 포기 신청 페이지에서 신청합니다.
- 2) 환불 신청 시 지원자 본인 인증을 위하여 다음의 사항을 확인하므로 입학원서를 확인하여 준비합니다.
  - 지원자 수험번호: 지원자가 합격하여 등록한 본교 정시모집 전형의 수험번호
  - 지원자 생년월일: 인터넷 원서접수 시 입력한 지원자의 생년월일
  - 휴대폰 인증번호: 인증요청 버튼을 누르면 원서접수 시 등록한 지원자의 휴대폰으로 인증번호가 전송됩니다.  
(통신사의 사정에 따라 3~5분 정도 소요될 수 있습니다.)
- 3) 개인정보(휴대폰번호, 환불계좌번호 등) 변경 필요 시, 본교 입학처 홈페이지 공지사항에서 원서수정요청을 통하여 변경신청을 하셔야 합니다(지원자 신분증 사본 업로드 필수).
- 4) 신청절차



※ 등록 포기 신청 확인서를 출력하여 잘 보관하고 개인정보 보호를 위해서 반드시 로그아웃 하여야 함  
 ※ 등록 포기 완료 확인은 동일한 메뉴에서 가능함

## IV. 선택서류 안내사항 및 제출서류 양식

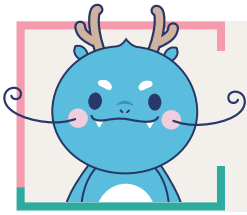
### 1. 선택서류 안내사항

- 수능(일반) 체육교육과/  
학생부종합(특성화고졸재직자) 70

### 2. 제출서류 양식

- 추가제출서류 목록표지  
(특성화고졸재직자) 72
- 농어촌학생 지원자격 확인서  
(농어촌학생) 73





# 선택서류 안내사항

## 수능(일반) 체육교육과/학생부종합(특성화고졸재직자)

### 선택서류 안내사항

※ 지원자 전체가 아닌 해당 내용 제출 대상자 일부에 한해 적용되는 내용임

#### 가. 서류제출 대상

제출대상	서류명
수능(일반) 체육교육과 지원자 중 검정고시, 외국고교 출신자, 외국고교 1학기 이상 이수자	학교생활기록부 대체 서류
특성화고졸재직자전형 지원자(희망자에 한함)	추가제출서류 목록표지, 추가제출서류

#### 나. 작성 유의사항

- 1) 본 서식은 반드시 사실에 기초하여 본인이 작성해야 합니다.
- 2) 기술된 사항에 대한 사실 확인을 요청할 경우 지원자는 적극 협조해야 합니다.
- 3) 활동에 대한 증빙서류를 제출하는 경우, 사본 제출이 가능하며, 합격 이후 본교의 원본 제출 요청이 있을 수 있습니다.
- 4) 허위사실 기재, 기타 부정한 사실 등이 발견될 시 불합격 처리되며 합격 이후라도 입학이 취소될 수 있습니다.
- 5) 공인어학성적 및 수학·과학·외국어 교과에 대한 교외 수상실적을 기재 시 평가에서 불이익을 받을 수 있으니, 작성을 금지합니다.

##### 가) 공인어학성적

영어(TOEIC, TOEFL, TEPS), 중국어(HSK), 일본어(JPT, JLPT), 프랑스어(DELF, DALF), 독일어(ZD, TESTDAF, DSH, DSD), 러시아어(TORFL), 스페인어(DELE), 상공회의소한자시험, 한자능력검정, 실용한자, 한자급수자격검정, YBM 상무한검, 한자급수인증시험, 한자자격검정

##### 나) 수학·과학·외국어 교과에 대한 교외 수상실적

수학	한국수학올림피아드(KMO), 한국수학인증시험(KMC), 온라인 창의수학 경시대회, 도시대항 국제 수학토너먼트, 국제수학올림피아드(IMO)
과학	한국물리올림피아드(KPHO), 한국화학올림피아드(KCHO), 한국생물올림피아드(KBO), 한국천문올림피아드(KAO), 한국지구과학올림피아드(KESO), 한국뇌과학올림피아드, 전국정보과학올림피아드, 국제물리올림피아드, 국제지구과학올림피아드, 국제생물올림피아드, 국제천문올림피아드, 한국중등과학올림피아드
외국어	전국 초중고 외국어(영어, 중국어, 일본어, 프랑스어, 독일어, 러시아어, 스페인어) 경시대회, IET 국제영어대회, IEWC 국제영어글쓰기대회, 글로벌 리더십 영어 경연대회, SIFEC 전국영어말하기대회, 국제영어논술대회

\* 위에서 열거된 항목 외에도, 대회 명칭에 수학·과학(물리, 화학, 생물, 지구과학, 천문)·외국어(영어 등) 교과명이 명시된 학교 외 각종 대회(경시대회, 올림피아드 등) 수상실적을 작성했을 경우 "0점"(불합격) 처리

\*\* '교외 수상실적'이란 학교 외 기관이 개최한 대회 수상실적을 의미하며, 학교장의 참가 허락을 받은 교외 수상실적이라도 작성 시 "0점"(불합격) 처리함

6) 제출 서류에는 **고등학교 학교생활기록부에 기재할 수 없는 항목\***과 「**대입제도 공정성 강화방안**」(2019.11.28.)에 따른 **학생부 주요항목 내 변경 사항\*\***은 작성할 수 없고, 어학연수 등 사교육 유발요인이 큰 교외 활동의 경우에도 작성이 제한됩니다. 이를 준수하지 않았을 경우 평가에서 불이익을 받을 수 있으니, 작성을 금지합니다.

**\* 학교생활기록부 기재금지 항목**

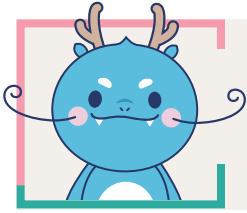
- (1) 각종 공인어학시험 참여사실과 그 성적 및 수상실적
- (2) 교과·비교과 관련 교외대회 참여사실과 그 성적 및 수상실적(학교장의 참가 허락을 받아 참여한 각종 교외대회에서의 수상실적도 기재 불가)
- (3) 교외 기관·단체(장)등에게 수상한 교외상(표창장, 감사장, 공로상 등도 기재 불가)
- (4) 교내·외 인증시험 참여 사실이나 그 성적
- (5) 모의고사·전국연합학력평가 성적(원점수, 석차, 석차등급, 백분위 등 성적관련 내용 일체) 및 관련 교내 수상실적
- (6) 논문을 학회지 등에 투고 또는 등재하거나 학회 등에서 발표한 사실
- (7) 도서출간 사실
- (8) 지식재산권(특허, 실용신안, 상표 디자인) 출원 또는 등록사실
- (9) 어학연수, 봉사활동 등 해외 활동실적 및 관련 내용
- (10) 부모(친인척 포함)의 사회·경제적 지위(직종명, 직업명, 직장명, 직위명 등) 암시 내용
- (11) 장학생·장학금 관련 내용
- (12) 구체적인 특정 대학명, 기관명(기구, 단체, 조직 등 포함), 상호명, 감사명 등
- (13) 교내대회 참여사실과 그 성적 및 수상실적
- (14) 자격증 명칭 및 취득사실

※ 위 내용은 「2023학년도 학교생활기록부 기재요령」을 발췌한 내용으로 이하 자세한 사항은 교육부 「2023학년도 학교생활기록부 기재요령」 중 학교생활기록부 작성 시 유의사항 참고

**\*\* 「대입제도 공정성 강화방안」에 따른 학생부 주요항목 내 변경 사항**

- (1) 영재·발명교육 실적 대입 미반영
- (2) 자율동아리 대입 미반영
- (3) 청소년단체활동 미기재
- (4) 개인봉사활동 실적 대입 미반영
- (5) 독서활동 대입 미반영

7) 2024학년도부터 자기소개서가 폐지됨에 따라 자기소개서(또는 자기소개서에 준하는 내용)를 포함하는 경우 평가에 반영하지 않습니다.



# 제출서류 양식

※ 제출서류 양식은 참고용으로, 본교 입학처 홈페이지 '정시-서식파일'에서 실제 양식 확인 가능

추가제출서류  
목록표지  
(특성화고졸재직자)

[2024학년도 중앙대학교 정시모집]

## 추가제출서류 목록표지



· 학생부종합(기회균형-특성화고졸재직자)

**CHUNG-ANG UNIVERSITY**

전 형 명	특성화고졸재직자	모집단위	지식경영학부
수험번호		성 명	


  

연번	활동명	활동기간 ( 년 월 일 ~ 년 월 일)	활동(발행)기관
1			
2			
3			
4			
5			

SAMPLE  
온라인 입력



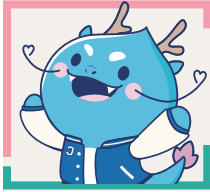
농어촌학생  
지원자격 확인서  
(농어촌학생)

		[2024학년도 중앙대학교 정시모집] <b>농어촌학생 지원자격 확인서</b>	
모집단위	중앙대학교 _____ 대학 _____ 학과(부)		
수험번호		성명	
<b>지원자격</b>			
* 지원자가 해당하는 지원자격 유형을 선택하여 ( ) 안에 √ 표기를 하십시오.			
유형 I	( )	<b>[중·고교 6년 농어촌학교 재학 및 지역 거주]</b> 「지방자치법」제3조에 의한 읍·면 또는 「도서·벽지 교육진흥법」제2조에 따른 도서·벽지에 소재하는 학교에서 중학교 입학일부터 고등학교 졸업일까지 전 교육과정을 이수하는 기간 동안 본인, 부·모가 모두 농어촌 지역에서 거주하고, 출신 고등학교장의 확인을 받은 졸업(예정)자	
유형 II	( )	<b>[초·중·고교 12년 전 교육과정 농어촌학교 재학 및 거주]</b> 「지방자치법」제3조에 의한 읍·면 또는 「도서·벽지 교육진흥법」제2조에 따른 도서·벽지에 소재 초·중·고등학교 12년 전 교육과정을 이수한 자 중 자격 해당 기간(초등학교 입학일부터 고등학교 졸업일까지) 동안 본인이 읍·면 또는 도서·벽지 지역에 거주하고, 출신 고등학교장의 확인을 받은 졸업(예정)자	
<b>출신학교</b>			
* 지원자격에 따라 확인이 필요한 학교(초·중·고)를 모두 기재하십시오.			
- 유형 I: 중·고등학교만 기재 - 유형 II: 초·중·고등학교 모두 기재			
학교명	재학 기간	학교 주소	
	____년__월__일 ~ ____년__월__일	____도(시) ____시/군(구) ____읍·면(동)	
	____년__월__일 ~ ____년__월__일	____도(시) ____시/군(구) ____읍·면(동)	
	____년__월__일 ~ ____년__월__일	____도(시) ____시/군(구) ____읍·면(동)	
	____년__월__일 ~ ____년__월__일	____도(시) ____시/군(구) ____읍·면(동)	
	____년__월__일 ~ ____년__월__일	____도(시) ____시/군(구) ____읍·면(동)	
위 학생은 중앙대학교 농어촌학생 지원자격을 충족하는 대상자로서 지원자격 관련 기재사항 및 제출자료에 이상이 없음을 확인합니다. <div style="text-align: right; margin-right: 100px;">                         _____년 ____월 ____일                          부 또는 모(보호자) _____ (인) 또는 서명                          _____ 고등학교장 직인                     </div>			
<b>중앙대학교 입학처장 귀하</b>			

## V. 대학생활 안내

- |                |    |
|----------------|----|
| 1. 대학생활 관련 문의  | 75 |
| 2. 생활관(기숙사) 안내 | 76 |
| 3. 학사 안내       | 80 |
| 4. 교육평가인증 안내   | 82 |
| 5. 공학교육인증 안내   | 82 |
| 6. 교직 안내       | 83 |
| 7. 국제교류 프로그램   | 85 |
| 8. 캠퍼스 안내      | 86 |





## 대학생활 관련 문의

관련 문의	담당부서	연락처
등록 관련	재무회계팀	02-820-6072~7
재학생 장학 관련	학생지원팀	02-820-6047~48(서울캠퍼스) 031-670-3386, 3391(다빈치캠퍼스) ※ 신입생 장학의 경우 입학처로 문의(02-820-6393)
국제교류 관련	국제교류팀	02-820-6573, <a href="http://oia.cau.ac.kr/k_main.php">http://oia.cau.ac.kr/k_main.php</a>
생활관(기숙사) 선발 관련	서울캠퍼스 생활관	02-820-6672, <a href="http://dormitory.cau.ac.kr">http://dormitory.cau.ac.kr</a>
	다빈치캠퍼스 생활관	031-670-3482, <a href="http://dorm.cau.ac.kr">http://dorm.cau.ac.kr</a>
교직이수 관련	사범대학 교직담당	02-820-5080, <a href="http://edu.cau.ac.kr/teaching">http://edu.cau.ac.kr/teaching</a>
공학인증 관련	공학교육혁신센터	02-820-6558/6555, <a href="http://abeek.cau.ac.kr">http://abeek.cau.ac.kr</a>
입학식 및 학사 관련 (수강·복수전공·휴학·복학 등)	인문대학	02-820-5046/5047, <a href="http://human.cau.ac.kr">http://human.cau.ac.kr</a>
	사회과학대학	02-820-5077, <a href="http://society.cau.ac.kr">http://society.cau.ac.kr</a>
	사범대학	02-820-5079, <a href="http://edu.cau.ac.kr">http://edu.cau.ac.kr</a>
	자연과학대학	02-820-5186/5184, <a href="http://nature.cau.ac.kr">http://nature.cau.ac.kr</a>
	공과대학	02-820-5247/5248, <a href="http://coe.cau.ac.kr">http://coe.cau.ac.kr</a>
	창의ICT공과대학	02-820-5251/5252, <a href="http://ict.cau.ac.kr">http://ict.cau.ac.kr</a>
	소프트웨어대학	02-820-5251/5252, <a href="http://sw.cau.ac.kr">http://sw.cau.ac.kr</a>
	경영경제대학	02-820-5526/5532, <a href="http://bne.cau.ac.kr">http://bne.cau.ac.kr</a>
	약학대학	02-820-5591, <a href="http://pharm.cau.ac.kr">http://pharm.cau.ac.kr</a>
	의과대학	02-820-5635, <a href="http://med.cau.ac.kr">http://med.cau.ac.kr</a>
	적십자간호대학	02-820-5967, <a href="http://nursing.cau.ac.kr">http://nursing.cau.ac.kr</a>
	예술공학대학	031-670-3182, <a href="http://artech.cau.ac.kr/">http://artech.cau.ac.kr/</a>
	생명공학대학	031-670-3016/3017, <a href="http://cobiotech.cau.ac.kr/">http://cobiotech.cau.ac.kr/</a>
	예술대학	031-670-3071/3328(다빈치캠퍼스), <a href="http://arts.cau.ac.kr">http://arts.cau.ac.kr</a> 02-820-5774(서울캠퍼스)
	체육대학	031-670-4523, <a href="http://sport.cau.ac.kr">http://sport.cau.ac.kr</a>
학사팀	02-820-6032/6033/6034/6037/6040, <a href="https://www.cau.ac.kr/cms/FR_CON/index.do?MENU_ID=130">https://www.cau.ac.kr/cms/FR_CON/index.do?MENU_ID=130</a>	
다빈치캠퍼스 통학 관련 교통안내		<a href="http://중앙대.info">http://중앙대.info</a>



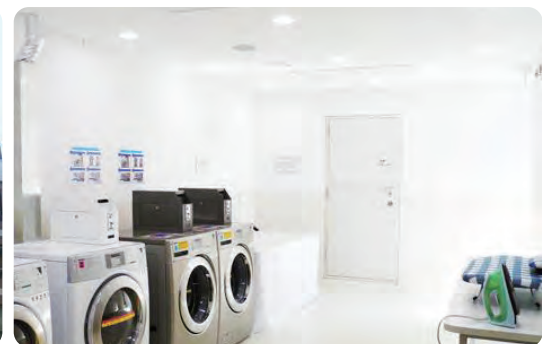
# 생활관 안내

## 서울캠퍼스 생활관

1) 블루미르홀(308관, 309관)



2) 퓨처하우스



3) 글로벌하우스



	블루미르홀 (308관, 309관)		퓨처하우스		글로벌하우스	
수용인원	총 2,426명		총 159명		총 105명	
남	2인실: 1,062명 / 4인실: 84명 / 장애인실: 12명		76명	장애인실: 1명	42명	
여	2인실: 1,152명 / 4인실: 104명 / 장애인실: 12명		82명		63명	
생활관비	※ 생활관비는 2023학년도 기준 ※ 식비는 선택사항이며, 신청 시 관비와 함께 납부					
	2인실	4인실	2인실	2인실		
16주 (학기 중)	1,298,000원	906,000원	1,158,000원	1,074,000원		
8주 (방학 중)	649,000원	453,000원	579,000원	537,000원		
신청방법 및 시기	• 해당 전형별 12월 ~ 2월 중 생활관 홈페이지( <a href="http://dormitory.cau.ac.kr">http://dormitory.cau.ac.kr</a> ) 별도 공지					
복지 시설	<ul style="list-style-type: none"> <li>• 각 호실 유무선 LAN 설치</li> <li>• 세미나실, PC라운지, 복합기, 휴게실, 세탁실 등</li> <li>• 생활관 식당(블루미르홀), 열람실(퓨처하우스, 글로벌하우스), 휘트니스실(블루미르홀, 퓨처하우스), 편의점(블루미르홀), 카페(블루미르홀) 등</li> </ul>					
생활관 식당	<ul style="list-style-type: none"> <li>• 생활관 식당(블루미르홀 308, 309관) : 한식, 양식, 중식 상시운영</li> </ul>					
기타사항	<ul style="list-style-type: none"> <li>• 생활관 입관 자격 및 선발 방법은 생활관 규정에 의거함</li> <li>• 생활관비 및 수용인원은 2023학년도 기준이며, 변동될 수 있음</li> <li>• 우선선발은 입학처의 신입생 우수장학 기준에 따르며, 매학기(입학 당시 포함) 신청기간 내 신청하지 않은 경우 우선선발 혜택 없음</li> <li>• 입관신청과 선발에 관련된 제반사항은 생활관 홈페이지 공지사항 참고</li> <li>• 문의: 서울캠퍼스 생활관 ☎대표 02)820-6672</li> </ul>					

# 생활관 안내

다빈치캠퍼스  
생활관

## 1) 생활관 전경



## 2) 편의시설



예지 1~3동, 명덕 1~3동				
수용인원	총 1,944명			
남	612명	※ 선수 숙소 및 기타 기숙사 수용인원 제외		
여	1,332명			
생활관비	※ 생활관비는 2023학년도 기준이며 학기 기준임 ※ 방학 중 관비는 생활관 단기 입관비 기준표 적용			
16주 (학기중)	남		여	
	예지2동	예지3동	예지1동 / 명덕1,2동	명덕3동
	2인실	2/3인실	2인실	2인실
	810,000원	890,000원	810,000원	860,000원
8주 (방학중)	1인실(남/녀)		2인실(남/녀)	
	660,000원		550,000원	
신청방법 및 시기	• 해당 전형별 12월 ~ 2월 중 생활관 홈페이지( <a href="https://dorm.cau.ac.kr">https://dorm.cau.ac.kr</a> ) 별도 공지			
선발기준	• 신입생 원거리 순(동점자의 경우 입학 전형성적 순 등)			
복지 시설	• 생활관 내 컴퓨터실, 독서실, 팀플룸, 세탁실 등 • 위성방송, 자판기, 전자레인지 등 시설이 갖추어진 휴게실 • 각 호실마다 유무선 LAN 설치 • 헬스장, 종합단련실, 배드민턴장, 탁구장 등 • 400여명을 동시 수용할 수 있는 학생식당 및 편의점			
기타사항	• 입실 신청과 관련된 제반 사항은 생활관 홈페이지( <a href="http://dorm.cau.ac.kr">http://dorm.cau.ac.kr</a> ) 공지사항 참고 ※ 문의: 다빈치캠퍼스 생활관 ☎ 031) 670-3482			



# 학사 안내

※ 학사 운영에 관한 내용은 학칙 개정에 따라서 변경될 수 있습니다.

## 전공교육과정

- 1) 주전공 학과의 교과목을 집중 이수하는 '전공심화과정'과 주전공 학과의 전공과 주전공 학과 이외의 전공을 병행 이수하는 '다전공과정'을 운영합니다.
- 2) 주전공의 전공심화과정 또는 주전공 외에 복수전공, 융합전공, 연계전공, 자기설계전공 중 1개 이상을 의무적으로 이수해야 졸업이 가능합니다(부전공 이수 시 전공심화과정 또는 다전공과정 중 하나 이상 의무 이수해야 함).

전공심화과정	<b>'심도 있는 학문적 수련을 통해 주전공에 대한 전문성 배양'</b>	
	<ul style="list-style-type: none"> <li>• 전공심화과정 이수자는 심화과정 이수학점 이상을 취득해야 졸업 가능</li> <li>• 전공심화과정 이수자는 학위증, 졸업증명서, 성적증명서에 "심화이수"로 기재</li> </ul>	
다전공과정	<b>'다양한 학문적 경험을 제공'</b>	
	복수전공	<ul style="list-style-type: none"> <li>• 주전공학과(부)에서 2학기 이상 이수, 평균평점이 2.00 이상 신청 가능.</li> <li>• 복수전공 학과(부)의 허가는 재학 중 2회까지 가능하며, 허가받은 복수전공을 취소한 경우 취소한 학과(부)에는 복수전공을 재신청할 수 없음.</li> <li>• 사범대학생 및 주전공 교직과정 선발자가 아닌 경우 사범대학 및 일반대학 교직설치학과를 복수전공하여도 교원자격증을 수여받지 못함.</li> <li>• 사범대학 및 교직과정 설치학과에서 복수전공을 이수하는 자는 교원양성운영에 관한 시행세칙의 규정을 따름.</li> </ul>
	융합전공	<ul style="list-style-type: none"> <li>• 2개 이상의 학과(부)를 융합하여 제공되는 전공교육과정으로 학생들에게 다양한 교육기회를 제공하고, 실용성 강화를 통한 교육경쟁력 제고로 사회에서 요구하는 인재상 실현 및 교육, 신학문, 신지식 창출을 통한 연구중심대학 기반 구축을 위한 제도임.</li> <li>• 주전공학과(부)에서 2학기 이상 이수, 평균평점이 2.00 이상 신청 가능.</li> <li>• 재학 중 2회까지 허가 가능하며, 교차인정과목을 포함하여 최소 전공이수학점을 수강해야 함.</li> </ul>
	연계전공	<ul style="list-style-type: none"> <li>• 학제간 교육을 강화하고 새로이 학문 분야에 대한 학생들의 학업 욕구를 충족시키기 위한 방안으로 2개 이상의 학과(부)를 연계하여 제공되는 전공교육과정임. 또한 사회의 요구에 맞는 전공을 학생들에게 제시하여 보다 넓은 전공 선택의 기회부여 및 이로 인한 실용 전문인을 양성하기 위한 과정임.</li> <li>• 주전공학과(부)에서 2학기 이상 이수, 평균평점이 2.00 이상 신청 가능.</li> <li>• 재학 중 2회까지 허가 가능하며, 교차인정과목을 포함하여 최소 전공이수학점을 수강해야 함.</li> </ul>
	자기설계전공	<ul style="list-style-type: none"> <li>• 학생 본인이 전공명, 교과과정 등의 교육과정을 직접 설계하는 것으로 한 개의 전공과정 이수를 통해 학생이 원하는 교육과정을 이수하지 못하는 부분을 보완한 제도임.</li> <li>• 주전공학과(부)에서 2학기 이상 이수, 평균평점이 2.00 이상 신청 가능.</li> <li>• 주전공 외에 제2전공 또는 제3전공으로서만 신청할 수 있으며, 자기설계전공만을 단일전공으로 하여 졸업할 수는 없음.</li> <li>• 재학 중 2회까지 허가 가능하며, 교차인정과목을 포함하여 최소 전공이수학점을 수강해야 함.</li> </ul>
부전공	<ul style="list-style-type: none"> <li>• 주 전공학과에서 2학기 이상 이수 후 성적 제한 없이 신청 가능.</li> <li>• 재학 중 2회까지 허가 가능하며, 부전공 선택학과(부)의 전공교과목 중 21학점 이상 이수해야 하고, 이 중 전공필수 교과목을 6학점 이상 포함해야 함.</li> <li>• 2008학년도 이후 사범대학 및 비사범대학(교직과정설치학과) 입학자는 부전공에 의한 교원자격증을 취득할 수 없음.</li> <li>• 부전공을 취소할 경우 1회에 한해 취소를 철회할 수 있음.</li> </ul> <p style="color: red;">※ 부전공 이수자는 전공심화 또는 복수·연계·융합·자기설계전공 중 하나 이상 의무 이수해야 함.</p>	



## 신입생 휴학 안내

- 1학년 1학기 일반휴학은 불가하며, 입대휴학(입영통지서 첨부) 및 질병휴학(4주 이상 치료가 필요하다는 내용의 종합병원 진단서 첨부), 육아휴학(증빙서류:임신진단서, 가족관계증명서 첨부)은 가능합니다.

## 전과(부)

- 1) 모집단위 별 전과 모집인원 이내에서 가능하며, 학과 및 계열의 특성과 교육환경 여건에 따라 전과 인원을 조정할 수 있습니다(단, 캠퍼스 간 전과 신청인원은 해당 입학년도 모집단위 별 입학정원의 10%까지만 허용함).
- 2) 전과는 2학년 이상에 가능하며 재학 기간 중 1회만 허가합니다.
- 3) 동일한 학부 내 전공으로는 전과를 불허합니다.
- 4) 편입학자, 재입학자, 수시 실기/실적(특기형) 입학자와 특성화고졸재직자 전형 입학자는 전과를 불허합니다.
- 5) 학년을 하향한 전과는 불허합니다.
- 6) 약학대학, 의과대학으로의 전과는 불허합니다.
- 7) 사범대학, 적십자간호대학으로의 전과는 학과 내 결원이 발생하는 경우에만 지원 가능합니다.  
※ 기타 자세한 사항은 관계 규정 및 전과(부) 모집 공고를 확인하시기 바랍니다.

## 캠퍼스 (서울, 다빈치) 간 학점교류

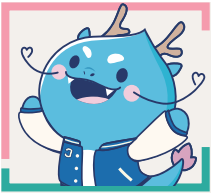
- 소속캠퍼스에 개설되지 않는 교과목을 캠퍼스 간 교류를 통해 수강할 수 있는 제도입니다.
- 1) 2, 3학년은 학기별 3학점, 4학년은 학기별 6학점 이내로 하며, 재학 기간 중 총 24학점까지 이수할 수 있습니다.
  - 2) 재택강의 과목으로 개설되는 교양교과목은 학년 및 캠퍼스의 구분 없이 수강 가능합니다.
  - 3) 재택강의 과목은 재학 기간 중 총 12학점까지 수강 가능합니다(2009학년도 이후 입학자 적용).
  - 4) 교류이수가 가능한 교과목은 소속캠퍼스에 개설되지 않는 자유선택 과목에 한합니다.  
※ 다전공 이수를 위한 전공과목 이수는 캠퍼스 간 학점교류 대상에서 제외합니다.



## 교육평가인증 안내

- 본교 의과·약학·간호대학은 다음과 같이 교육평가인증을 획득하였습니다.

단과대학	교육평가인증	인증기간
의과대학	2022년도 의학교육 평가인증에서 4년 인증	2023. 3. ~ 2027. 2.
약학대학	2022년도 약학교육 평가인증에서 5년 인증	2023. 3. ~ 2028. 2.
적십자간호대학	2020년도 간호교육인증평가에서 5년 인증	2021. 6. 13. ~ 2026. 6. 12.



## 공학교육인증 안내

※ 공학교육인증 관련 내용은 추후 변경될 수 있습니다.

### 공학교육 인증학부(전공)

- 공과대학 및 창의ICT공과대학, 소프트웨어대학의 아래 학부(전공) 신입생은 학칙에 따라 공학교육인증 프로그램을 반드시 이수하여야 졸업이 가능합니다(단, 복수전공, 연계전공, 융합전공 학생설계 전공 및 외국인 전형 입학자, 해외대학 공동 또는 복수학위자, 학·석사 연계과정 대상 학생은 인증이수 포기원을 제출하면 이수하지 않아도 됩니다).

- 1) 공과대학: 사회기반시스템공학부(건설환경플랜트공학), 화학공학과, 기계공학부
- 2) 창의ICT공과대학: 전자전기공학부
- 3) 소프트웨어대학: 소프트웨어학부

### 공학교육인증 프로그램

- 공학교육인증 프로그램에 대한 정보는 중앙대학교 공학교육혁신센터 (<http://abeek.cau.ac.kr>) 또는 한국공학교육인증원(<http://www.abeek.or.kr>) 홈페이지를 통해 보다 자세히 알 수 있습니다.



## 교직 안내

- ▶ 사범대학 3회 연속 '최우수 교원양성기관' 선정
- ▶ 3주기~5주기 교원양성기관 역량진단 전부 A등급 석권
- ▶ 교육대학원 재교육과정, 일반대학 교직과정도 '우수' 평가 획득

### 사범대학

- 별도의 신청과정 없이 전원이 주전공 교직을 이수할 수 있습니다.
- 복수전공에 의한 교직은 선발에 의해 가능합니다.

### 비 사범대학

- 교직이 설치되어 있는 학과(부)에 한해 2학년 중에 교직과정 이수예정자를 선발하며, 선발된 자는 졸업 시까지 교직과정을 이수해야만 교원자격증을 취득할 수 있습니다.

#### 1) 선발대상

- 교직과정이 설치된 학과(부)의 2학년 재학생 중 교직과정 이수를 희망하는 자

#### 2) 선발인원

- 학과별 교직 승인 인원 내에서 선발 가능

#### 3) 선발방법

- 교직과정 이수를 희망하는 2학년 재학생 중 학업성적, 교직 적성 및 인성을 고려하여 선발합니다.

#### 4) 교직설치학과(2023.03 기준)

교직과정설치학과		2018~2023학년도 입학자	자격 관련	
대학	학과(학부, 전공)	승인인원	자격종별	표시과목
인문	국어국문학과	3	중등학교정교사(2급)	국어
	영어영문학과	7		영어
	유럽문화학부(독일어문학전공)	2		독일어
	유럽문화학부(러시아어문학전공)	2		러시아어
	아시아문화학부(일본어문학전공)	2		일본어
	아시아문화학부(중국어문학전공)	2		중국어
	철학과	2		철학
	역사학과	3		역사
사회과학	심리학과	4	전문상담교사(2급)	
	문헌정보학과	2	사서교사(2급)	
자연과학	물리학과	2	중등학교정교사(2급)	물리
	화학과	2		화학
	생명과학과	3		생물
	수학과	3		수학
적십자간호	간호학과	19	보건교사(2급)	

# 교직 안내

교직과정설치학과		2018~2023학년도 입학자	자격 관련	
대학	학과(학부, 전공)	승인인원	자격종별	표시과목
생명공학	식품공학부(식품영양전공)	3	영양교사(2급)	
	공연영상창작학부(연극전공)	2	중등학교정교사(2급)	연극영화
예술	공연영상창작학부(영화전공)	2		연극영화
	공연영상창작학부(사진전공)	3		사진
	공연영상창작학부(무용전공)	3		체육
	미술학부(한국화전공)	2		미술
	미술학부(서양화전공)	2		미술
	디자인학부(공예전공)	2		공예
	전통예술학부(음악예술전공)	3		음악
	전통예술학부(연희예술전공)	3	음악	
승인인원 계		83		

- 교직설치학과는 교직팀 홈페이지(<http://edu.cau.ac.kr/teaching>)에서 확인 가능
- 교직과정 이수를 신청할 때 해당 학과에 교직과정이 설치되어 있어야만 선발 가능
- ※ 교육부 교원양성과정 승인계획에 따라 교직설치학과 및 승인인원은 매년 변동 또는 폐지될 수 있음

## 복수전공에 의한 교직 신청

- 1) 사범대학 재학생 또는 주전공에서 교직이수예정자로 선발된 자만이 복수전공 학과에서도 교직이수가 가능함
- 2) 복수전공 학과에 교직이 설치되어 있어야 하며, 복수전공 교직 승인인원 내에서 별도 선발에 의해 가능함

## 문의

- 사범대학 교직팀 ☎ 02) 820-5080



## 국제교류 프로그램

▶ 전 세계 72개국 697개 대학과 협정을 체결하여 활발한 국제교류를 진행하고 있으며 본교학생들은 외국대학과의 교환학생, 방문학생, 단기프로그램 등을 통하여 재학생의 국제적 안목향상과 외국어능력증진을 위한 다양한 국제교류 프로그램에 참여할 수 있습니다.

### 교환학생 제도 (Exchange Student Program)

● 본교와 교류협정을 체결한 해외의 우수 자매대학에 제한된 정원 내에서 재학생을 선발, 파견하여 한 학기, 혹은 1년간 수학하는 프로그램으로 참가학생은 상대교 등록금을 면제받고 본교에만 등록금을 납부하면 됩니다. 전공수업을 해외대학에서 수학할 수 있을 뿐만 아니라 어학을 증진할 수 있는 기회를 얻으며 외국의 문화를 체험하고 국제적인 안목과 소양을 함양하면서 그 취득학점을 본교 학점으로 인정받게 됩니다.

### 방문학생 제도 (Visiting Student Program)

● 방문학생 프로그램은 교환학생과는 별도로 학생을 선발하여 자매대학에 파견하는 제도로 해외자매교와 본교에 등록금을 내고 한 학기 또는 1년간 수학하게 됩니다. 본교 등록금은 80% 장학금으로 고지감면 후 20%만 납부하게 됩니다. 해외 우수 대학에서 등록금을 납부하고 수학할 수 있는 기회를 보다 많은 학생들에게 제공하기 위한 프로그램입니다.

### 국제 단기프로그램 (International Short-term Program) (Summer/Winter)

● 본교와 교류협정을 체결한 해외 자매대학에서 여름/겨울 방학 동안 2~4주 수학하는 프로그램입니다. 협정교에 따라 프로그램 비용 면제 또는 소정의 참가비를 납부하며 상대교 학점 및 성적표 발급 여부에 따라 본교 계절학기 학점으로 이관 가능합니다.

### 국제교류 프로그램의 장점

- 1) 외국대학에서 현지 학생들과 함께 수학하고 교류함으로써 외국인과의 교류는 물론 건문을 넓히고 외국 문화를 체험하여 국제적 인재로서의 소양을 키울 수 있으며 외국어로 수업을 듣는 과정을 통해 자연스럽게 효율적으로 언어능력을 향상할 수 있습니다.
- 2) 교환/방문학생의 경우 해외파견대학에서 취득한 학점이 본교 학점으로 인정되므로 휴학이 필요한 자비유학 또는 어학연수와 달리 졸업이 지연되지 않습니다. 또한 상대 학교에서 수강한 과목은 Pass로 이관이 되어 성적에 대한 부담이 적습니다.
- 3) 단기프로그램의 경우, 방학 동안 단기간 진행되기 때문에 해외 장기 체류에 대해 경제적, 심리적 부담감을 느끼는 학생들에게도 좋은 기회가 됩니다.
- 4) 해외에서 학업과 생활을 하면서 유학이나 취업과 같은 장래 진로 선택의 폭이 넓어집니다.
- 5) 새로운 상황에서 스스로 결정하고 행동하며 독립적인 생활을 하여 자립심과 개척정신을 함양할 수 있고 인간적 성숙을 가져오는 기회가 됩니다.

### 국제교류 외국 대학 현황

● 국제처 국제교류팀 홈페이지 참고([http://oia.cau.ac.kr/k\\_sub02/sub01.php](http://oia.cau.ac.kr/k_sub02/sub01.php))  
※상대교와의 협정의 종류에 따라 일부 대학의 경우는 교환학생 파견이 불가능한 경우도 있으며, 매 학기 교환학생 파견 가능 대학은 상대교의 사정에 따라 변경될 수 있음.

### 문의

● 국제처 국제교류팀: ☎ 02)820-6573/6744  
홈페이지: [http://oia.cau.ac.kr/k\\_main.php](http://oia.cau.ac.kr/k_main.php)



# 캠퍼스 안내

캠퍼스 맵	캠퍼스 VR투어		찾아오시는 길
	서울캠퍼스	다빈치캠퍼스	
			
<a href="https://www.cau.ac.kr/cms/FR_CON/index.do?MENU_ID=610">https://www.cau.ac.kr/cms/FR_CON/index.do?MENU_ID=610</a>	<a href="https://www.cau.ac.kr/vr2020/seoul/">https://www.cau.ac.kr/vr2020/seoul/</a>	<a href="https://www.cau.ac.kr/vr2020/anseong/">https://www.cau.ac.kr/vr2020/anseong/</a>	<a href="https://www.cau.ac.kr/cms/FR_CON/index.do?MENU_ID=290">https://www.cau.ac.kr/cms/FR_CON/index.do?MENU_ID=290</a>

## 서울캠퍼스



101관(영신관) / 102관(약학대학 및 R&D센터) / 103관(파이퍼홀) / 104관(수림과학관) / 105관(제1의학관) / 106관(제2의학관) / 107관(학생회관) / 108관(108관)

201관(본관) / 202관(전산정보관) / 203관(서라벌홀) / 204관(중앙도서관) / 207관(봄스트홀) / 208관(제2공학관) / 209관(창업보육관)

301관(중앙문화예술관) / 302관(대학원) / 303관(법학관) / 304관(미디어공연영상관) / 305관(교수연구동 및 체육관) / 307관(글로벌하우스) / 308관(블루미르홀308관) / 309관(블루미르홀309관) / 310관(100주년기념관)

A(부속유치원) / B(부속초등학교) / C(부속중학교) / D(중앙대학교병원) / E(퓨처하우스)



601관(교직원회관 1관) / 602관(교직원회관 2관) / 603관(교직원회관 3관) / 605관(제1음악관) / 606관(제2음악관) / 607관(영신음악관) / 608관(국악관) / 609관(산학협력관) / 610관(학생복지관) / 611관(학생회관)

701관(예지1동) / 702관(예지2동) / 703관(예지3동) / 704관(명덕1동) / 705관(명덕2동) / 706관(명덕3동) / 707관(학생후생관) / 708관(생활복지관)

801관(중앙문화관) / 802관(교수연구관) / 803관(조소관 2관) / 804관(조소관 1관) / 805관(공연영상관 1관) / 806관(공연영상관 2관) / 807관(공예관) / 808관(조형관) / 809관(생명공학관 1관) / 810관(원형관) / 811관(창업보육관 1관) / 812관(선수생활관) / 813관(대학교회)

901관(본관) / 902관(중앙도서관) / 903관(승차장) / 904관(생명공학관 2관) / 906관(창업보육관 2관) / 907관(수림체육관) / 908관(체육관)

A(수상무대) / B(대운동장) / C(테니스장) / D(골프장) / E(축구장) / F(야구장)

