

시시대를 넘어 시세대로

그동안의 노력이 활짝 피기름. 중앙.

2025
중앙대학교
학생부전형 가이드북



BECAUS HERO



한발 앞서 경험하는 미래형 최첨단 캠퍼스

15 Years of Development

2009-2010

중앙도서관 기숙사 블루미르홀 1차
2009년 증축 및 2010년 완공
리모델링 완료

2011-2013

약학대학 R&D센터
2011년 완공
교수연구동
2011년 증축 완료

국내 최대의 미래형 교육혁신 복합 공간

100주년 기념관(310관)

국내 대학 건물 중에서 가장 큰 단일 면적을 자랑하는 100주년 기념관은 지하 6층, 지상 12층에 걸쳐 총 연면적 75,058m²의 대형 건물입니다. 이 건물에는 최첨단 대형 강의실, 다양한 연구실, 동아리실은 물론 학생 식당과 카페 등의 문화 복지시설이 마련되어 있습니다.

특별한 학습을 위한 교육혁신 공간

Davinci Classroom |

다빈치러닝 수업을 위해 조성된 개별 맞춤형 학습 지원 공간

Creative Complex |

국내 최고의 창업 지원 원스톱 플랫폼으로 복합 창업지원 공간

융합콘텐츠라운지 | 교내 융합연구 네트워크 활성화를 위한 아이디어 공유 공간

다빈치 키움스퀘어 |

비교과 프로그램과 지원 시스템을 일원화한 학생-학교(부서) 간 소통 공간



THE NEW CAU

지하 8층 부터 지상 14층, 700여 병상 중앙대학교 광명병원

96,789.39m²



변화의 첫걸음, 중앙의 혁신 인프라

병원 별관
2011년 완공
기숙사 퓨처하우스
2012년 완공

2014
기숙사 블루미르홀 2차
2014년 완공

2016-2020
100주년 기념관
2016년 완공
창업발전소
Express
2020년 완공

2022
중앙대학교
광명병원
2022년 완공

2023
108관
2023년 완공

더욱 새로운 연구·교육 공간

108관

교육 공간의 확보와 캠퍼스타운추진단의 사무공간 마련을 위해 신축한 108관은 지하 1층부터 지상 7층까지 총 8층 규모로, 연면적 3,395m²의 대형 건물입니다.

학생들의 잠재력을 키울 수 있는 강의실, 도서관, 실습준비실 등 다양한 활동을 할 수 있는 공간으로 구성되어 있습니다.

- 캠퍼스 추진사업단(1~2층)
- 적십자간호대실습준비실(3층)
- 사회 교육처 강의실 및 교수실(3~5층)
- R&D 사업단(5층)
- 의학도서관(6~7층)

산학협력 연구·학습 복합 공간

2023.03 신축



- 01 108관 강의실부터 실습준비실까지 복합 연구·교육 공간
- 02 블루미르홀(308, 309관) 기숙사 총 1,157호실 2,408명 수용공간
- 03 창업발전소 Express 공유오피스부터 시제품전시실까지 창업 지원의 전 시설 보유

2025학년도 중앙대학교 학생부전형 가이드북 CHUNG-ANG UNIVERSITY

1장. 학생부위주전형 입학 안내

- 1. 2025학년도 학생부위주전형 개요 06
- 2. 2025학년도 수시 모집인원 총괄표 08
- 3. 2025학년도 수시 모집전형 일정 10

2장. 학생부교과전형 안내

- 1. 2025학년도 학생부교과(지역균형)전형 안내 12
- 2. 전년도 학생부교과(지역균형)전형
입시결과 중대 체크 14

3장. 학생부종합전형 안내

- 1. 2025학년도 학생부종합전형 안내 17
- 2. 전년도 학생부종합전형
입시결과 중대 체크 19

4장. 학생부종합전형 서류평가 및 면접평가 안내

- 1. 서류평가 안내 22
- 2. 면접평가 안내 39

5장. 선배들에게 듣는 중앙대학교 학생부위주전형

- 1. 주제별 합격수기 46

6장. 최근 2개년 학생부위주전형 입시결과

- 1. 학생부교과전형 모집단위별 입시결과 54
- 2. 학생부종합전형 모집단위별 입시결과 55



1장. 학생부위주전형 입학 안내

- | | |
|------------------------|----|
| 1. 2025학년도 학생부위주전형 개요 | 06 |
| 2. 2025학년도 수시 모집인원 총괄표 | 08 |
| 3. 2025학년도 수시 모집전형 일정 | 10 |





01 2025학년도 학생부위주전형 개요

중앙대학교 학생부위주 전형

학생부위주전형은 학교생활기록부를 기반으로 지원자의 역량을 평가하는 전형입니다.
중앙대학교의 학생부위주전형은 학생부교과(지역균형)와 학생부종합으로 구분됩니다.

수시	정시
<p>학생부 교과</p> <p>지역균형</p> <ul style="list-style-type: none"> 교과성적우수 + 학교장 추천 수능최저학력기준 충족 (서울캠퍼스) <p>정량평가</p>	<p>학생부 종합</p> <p>CAU융합형인재</p> <ul style="list-style-type: none"> 학업 및 교내 활동 우수 <p>CAU탐구형인재</p> <ul style="list-style-type: none"> 전공(계열) 관련 탐색 우수 + 면접 <p>CAU어울림</p> <ul style="list-style-type: none"> 사회공헌 등 자격요건 충족 <p>기회균형</p> <ul style="list-style-type: none"> 농어촌학생 기초생활수급자 및 차상위계층 장애인 등 대상자 특성화고졸재직자 각 전형별 지원자격 충족 <p>정성평가</p>
	<p>학생부 종합</p> <p>기회균형</p> <ul style="list-style-type: none"> 특성화고졸재직자 재직기간 등 지원자격 충족 <p>정성평가</p>

전형별 모집인원 및 전형방법

전형 유형	모집 시기	전형명		모집인원			전형요소 및 반영비율	수능최저 기준	
				정원 내	정원 외	계			
학생부 위주	수시	교과형	지역균형	500	-	500	학생부 100% (교과 90%, 비교과(출결) 10%)	△ ¹⁾	
			CAU융합형인재	457	-	457	서류 100%	X	
		종합형	CAU탐구형인재	484	-	484	1단계: 서류 100% 2단계: 1단계 성적 70%, 면접 30%	X	
			CAU어울림	20	-	20	서류 100%		
			기회균형	농어촌학생	69	70			139
				기초생활수급자 및 차상위계층	43	30			73
				장애인 등 대상자	-	8			8
	특성화고졸재직자	1		231	232				
	수시 계				1,574	339	1,913		
	정시	종합형	기회균형	특성화고졸재직자	-	10	10	서류 100%	X
정시 계				-	10	10			

¹⁾ 다빈치캠퍼스 모집단위는 수능최저학력기준을 적용하지 않음



중앙대학교 학생부위주전형 입학 안내



고등학교 유형별 지원 가능 학생부위주전형 요약

구분	학생부교과 지역균형*	학생부종합 CAU융합형인재, CAU탐구형인재	CAU어울림	기회균형				
				농어촌학생	기초생활수급자 및 자상위계층	장애인 등 대상자	특성학교졸재직자	
일반고, 자율고	○	○	○	○	○	○	△*	
특목고	과고, 외고, 국제고	○	○	○	X	○	○	X
	체고, 예고	X	○	○	X	○	○	X
	마이스터고	X	○	○	X	○	○	○
특성화고	X	○	○	○	○	○	○*	
영재학교	X	○	○	X	○	○	X	
검정고시	X	○	○	X	○	○	X	
외국고	X	○	X	X	○	○	X	

* 세부 지원자격은 수시모집요강을 반드시 확인하세요!



2025학년도 학생부종합전형 KEY POINT



1

CAU융합형인재 면접 폐지 & CAU탐구형인재 면접 실시



첫 번째.

- CAU융합형인재 면접 폐지, 서류 100%로 선발
- CAU탐구형인재 면접 실시, 2단계 면접 30% 반영
- ※ 모집단위별 3.5배수 면접 실시(다빈치캠퍼스 모집단위 2.5배수, 단, 시스템생명공학과 3.5배수)



자세한 내용은 “4장. 학생부종합전형 서류평가 및 면접평가 안내(21p)”에서 확인하세요!
수시모집요강 CAU탐구형인재 모집단위별 1단계 선발 배수를 반드시 확인하세요!

2

CAU어울림 지원자격 일부 확대



두 번째.

- '다문화가정의 자녀' 지원자격: 「다문화가족지원법」 제2조 제1호에 따른 다문화 가정의 자녀로서 대한민국 국적자



수시모집요강 CAU어울림전형 지원자격과 제출서류를 반드시 확인하세요!

02 2025학년도 수시 모집인원 총괄표



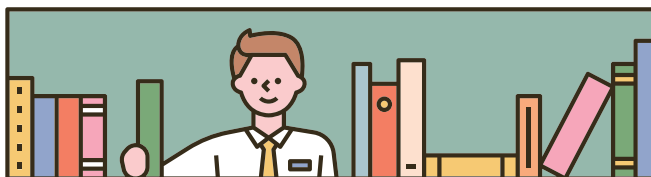
※ 학생부위주전형 외 전형의 모집인원은 2025학년도 수시모집요강에서 확인하시기 바랍니다.

대학	모집단위	계열	캠퍼스	입학 정원	학과별 기준 정원	수시모집 학생부위주전형(교과/종합)										학생부 위주 계				
						학생부 교과		학생부종합				학생부종합(기회균형)								
						지역 균형 ¹⁾	CAU 융합형 인재	CAU 탐구형 인재	CAU 어울림	농어촌 학생	기초생활 수급자 등	장애인 등 대상자 ²⁾	특성화 고졸 재직자 (정원 내)	특성화 고졸 재직자 (정원 외)						
인문	[전공개방] 인문대학	인문	서울	355		36											36			
	국어국문학과					39		6	7		2	2	○						17	
	영어영문학과					97		10	25	2	3	3	○						43	
	유럽 문화학부				독일어문학		26			16		2		○						18
					프랑스어문학		32			17	2	2	2	○						23
					러시아어문학		25			15		2		○						17
	아시아 문화학부				일본어문학		29			10		2		○						12
					중국어문학		39			16		3	2	○						20
	철학과					34		12			2	2	○							16
	역사학과					34		12					2	○						14
사회 과학	[전공개방] 사회과학대학	인문	서울	416		25											25			
	정치국제학과					44			9		3		○					12		
	심리학과					48		7	6		2	2	○						17	
	문헌정보학과					34			9		2	2	○						13	
	사회복지학부					48		6	9		3	2	○						20	
	사회학과					44			10		2	2	○						14	
	도시계획·부동산학과					44		8	6		3	2	○						19	
	공공인재학부†					96	10	9	10	2	3	3	○						37	
	미디어커뮤니케이션학부†					58	9	7	5		3		○						24	
	사범				교육학과	인문	서울	30	30	6	8									
유아교육과		30	30	6	12				2								20			
영어교육과		50	50	10	10				3	2	○ ²⁾						25			
체육교육과		예체능	30	30		15										15				
경영 경제	[전공개방] 경영경제대학	인문	서울	704		52											52			
	경제학부					121		17	10	2	4	3	○					36		
	응용통계학과					37		6					○						6	
	광고홍보학과					47		8	8			2	○						18	
	국제물류학과					44		6	8		3	2	○						19	
	산업 보안학과				인문		13		5	5				○						10
					자연†		20		7					○						7
	경영학부				경영학†	인문		374	46	22	24	2	10	6	○					110
					글로벌금융†			48	7	9					○					
	지식경영학부†					1	1									1	231		232	
자연 과학	[전공개방] 자연과학대학	자연	서울	166		30											30			
	물리학과					39			12	2	3		○					17		
	화학과					39			8				○						8	
	생명과학과					49			11		2		○						13	
	수학과					39			12				○						12	
	공과				[전공개방] 공과대학	자연	서울	247		31										
사회기반 시스템 공학부		건설환경플랜트공학		55					11	8		3	3	○					25	
		도시시스템공학		30					9			2		○						11
건축학부			80		14				15	2	4	2	○						37	
에너지시스템공학부			82		6				10		3	3	○						22	
화학공학과†			70	70	10				5	10		3		○					28	
기계공학부†			135	135	20				10	18		4	2	○					54	

대학	모집단위	계열	캠퍼스	입학 정원	학과별 기준 정원	수시모집 학생부위주전형(교과/종합)									학생부 위주 계	
						학생부 교과	학생부종합			학생부종합(기회균형)						
							지역 균형 ¹⁾	CAU 융합형 인재	CAU 탐구형 인재	CAU 어울림	농어촌 학생	기초생활 수급자 등	장애인 등 대상자 ²⁾	특성화 고졸 재직자 (정원 내)		특성화 고졸 재직자 (정원 외)
창의 ICT 공과	전자전기공학부				200	20	9	15		6	2	○			52	
	융합공학부				84	36	6	12		2		○			56	
소프트웨어	소프트웨어학부	자연	서울	190	150	15	12	20	2	5	3	○			57	
	SI학과				40	5		10							15	
약학	약학부	자연	서울	120	120	10	18	18			6				52	
의과	의학부			86	86		10	15							25	
직접자 간호	간호학과	인문	인문	서울	200	200	27	23	15	2	10	8			95	
		자연	자연													10
생명공학	[전공개방] 생명공학대학		자연	다빈치	325	65									65	
	생명자원 공학부	동물생명공학					66	9	10		5		○			24
		식물생명공학					60	7	6		5		○			18
	식품 공학부	식품공학					89	14	10		5		○			29
		식품영양					50	10			4		○			14
	시스템생명공학과					60	6	10		4	2	○			22	
공과	첨단소재공학과 [†]	자연	다빈치	40	40	6	5	5		2				18		
예술공학	예술공학부			131	131	18	23	18		7	3	○		69		
예술	공연영상 창작학부	공간연출	예체능	서울	96	20		3							3	
		문예창작			117	36		9						9		
	디자인 학부	실내환경디자인	다빈치	168	27		7				○			7		
		패션		45	10					○			10			
계				4,378	500	457	484	20	139	73	8	1	231	1,913		

※ 학생부교과, 학생부종합, 실기/실적(특기형-체육특기)의 경우 학교생활기록부에 기재된 학교폭력조치사항에 대해 감점을 부여하고 있으며 자세한 감점 기준은 수시모집요강을 참고해주시기 바랍니다.

- 1) 전공개방모집에 대한 안내사항은 13p 참고('†' 표기 학과는 전공개방모집으로 진입 불가)
- 2) 학생부종합(기회균형전형-장애인 등 대상자)은 서울캠퍼스 6명, 다빈치캠퍼스 2명 선발(모집인원표에서 'O'이 표기된 모집단위에 한하여 선발하며, 사범대학 영어교육과의 경우 최대 1명까지 선발 가능함)





03 2025학년도 수시모집 전형 일정

수시모집 일정

※ 논술 및 실기형, 특기형전형 등을 포함한 모든 수시모집 전형의 세부 일정은 2025학년도 수시모집요강을 통해 확인하시기 바랍니다.

일	월	화	수	목	금	토
9월	9	10	11	12	13	14
	원서접수 9.10.(화) 10시 ~ 13.(금) 18시		온라인 서류 업로드 9. 10.(화) 10시 ~ 20.(금) 16시			
15	16	17 추석	18	19	20	21
학생부교과(지역균형)전형 추천명단 입력		온라인 서류 업로드 9. 10.(화) 10시 ~ 20.(금) 16시				
22	23	24	25	26	27	
학생부교과(지역균형)전형 추천명단 입력 9. 19.(목) 9시 ~ 25.(수) 18시						
11월	18	19	20	21	22	23
				CAU탐구형인재전형 1단계 합격자 발표 14시		
12월	25	26	27	28	29	30
				CAU탐구형인재전형 면접고사		
1	2	3	4	5	6	7
CAU탐구형인재전형 면접고사				학생부종합전형 최초 합격자 발표 14시		
8	9	10	11	12	13	14
				지역균형전형 최초 합격자 발표 14시		
15	16	17	18	19	20	21
최초 합격자 문서등록 12. 16.(월) ~ 18.(수)				총원 합격자 발표 12. 19.(목) ~ 26.(목) 18시		
22	23	24	25	26	27	28
총원 합격자 발표 12. 19.(목) ~ 26.(목) 18시						



※ 문서등록이란 수시모집 합격자의 본고 등록 절차입니다.
 등록 의사가 있는 합격자는 별도의 예치금 납부 없이 휴대폰 인증을 통한 문서 등록을 반드시 진행해야 하며,
 추후 별도 등록금 납부 기간(2025. 2. 10.(월) ~ 12.(수))에 등록금을 납부해야 합니다.



2장. 학생부교과전형 안내


- 1. 2025학년도 학생부교과(지역균형)전형 안내 12
- 2. 전년도 학생부교과(지역균형)전형
입시결과 중대 체크 14

01 2025학년도 학생부교과(지역균형)전형 안내



한 눈에 보는 학생부교과(지역균형)전형

학생부교과(지역균형)전형은 학교생활기록부 항목 중 **교과학습발달상황(교과성적)** 및 **출결 상황**을 정량적 점수로 환산하여 학생을 선발하는 전형입니다. 학교장 추천을 받은 재학생, 재수생 20명으로 학교별 지원 인원을 제한하고 있습니다.



학생부교과 지역균형

모집인원

지원자격

제출서류

전형방법

학생부 반영방법 - 교과

학생부 반영방법 - 비교과

수능최저학력기준

500명(10.1%)

2024년 이후 국내고등학교 졸업자 (졸업예정자 및 상급학교진학대상자 포함)로서 3학기 이상의 성적을 취득하고, 소속 고등학교장의 추천을 받은 자
※ 일부 고교유형 제외
 ※ 최소 이수과목 요건 제한 있음
 (2025학년도 수시모집요강 참고)

학교생활기록부

교과 90% + 비교과(출결) 10%

인문

자연

국어/수학/영어/사회/과학교과의 전 과목


- 공통/일반선택과목 석차등급 및 이수 단위에 따른 환산점수 반영(90%)
- 진로선택과목 성취도에 따른 환산점수 반영(10%)

출결: 미인정 결석 1일 이하 만점


서울캠퍼스 모집단위 적용

캠퍼스	모집단위	등급 합	탐구	공통
서울	전체 (약학부 제외)	3개 등급 합 7 이내	상위 1과목	한국사 4등급 이내
	약학부	4개 등급 합 5 이내		
다빈치	전체	수능최저학력기준 적용하지 않음		


※ 제2외국어와 한문은 반영하지 않음
 ※ 세부사항 수시모집요강 참고



- 학생부교과(지역균형)전형은 일부 학과를 제외하고 **전공개방모집을 실시합니다.**
- 일부 모집단위는 학과별 모집을 실시하며, 전공개방모집으로 진입이 불가합니다.
- 학생부교과(지역균형)전형의 자세한 모집단위와 모집인원은 “1장. 2025학년도 모집인원 총괄표(8~9p)”에서 확인해 보세요!



반영 교과와 과목별, 학년별
가중치는 없습니다.



- ✓ 이제 수능최저학력기준의 영역이 인문/자연계열 구분 없이 국어, 수학, 영어, 탐구(사/과)로 동일하게 적용됩니다.
- ✓ 영어등급은 1등급과 2등급을 통합하여 1등급으로 산정합니다.



교과 반영방법

전형 최고점 1,000점 기준이며 결격자의 경우 0점 처리합니다.

※ 교과영역 성적 산출방법은 2025학년도 수시모집요강을 참고하시기 바랍니다.

반영 교과 교과 성적 산출 시 학년/교과별 가중치 없음

계열	반영 교과	반영교과의 반영방법(비율)	
		공통/일반선택과목(90%)	진로선택과목(10%)
인문	국어, 수학, 영어, 사회, 과학교과의 전과목	반영 교과 전과목의 석차등급 및 이수단위 반영	반영 교과 전과목의 성취도 환산점수 반영
자연			

※ 공통·일반선택과목 중 석차등급을 산출할 수 없거나 한 과목도 이수하지 않은 경우 해당 과목을 제외하고 성적을 산출함

※ 반영교과에서 한국사 교과는 반영하지 않음

※ 학교생활기록부 반영교과는 해당 고등학교에서 분류한 교과 분류 체계를 따름(단, 교과 분류가 본교의 반영교과 분류 체계와 상이한 경우는 교육부의 교과 분류 체계를 준용하거나 본교의 판단에 의해 반영함)

졸업 시기별 반영 범위 원서접수 당시 이수한 최종 학년의 최종 이수학기까지 반영

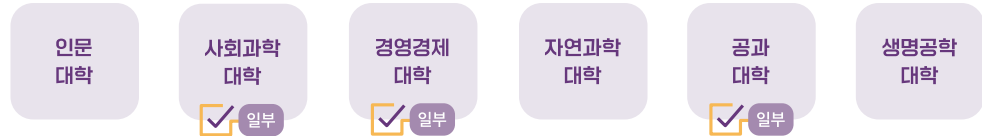
예시

- 2025년 2월 졸업 예정자(조기졸업예정 포함) ▶ 최종학년의 1학기까지 반영
- 졸업자(조기졸업 포함) ▶ 최종학년의 2학기까지 반영

학생부교과 [지역균형]전형과 전공개방모집

전공개방모집은 1학년 1년간 전공 탐색 기간을 거친 후 2학년이 되어 적성에 맞는 전공을 확정하는 제도입니다.

전공개방모집 대상 모집단위



위 모집단위 중 표시된 단과대학의 경우에는 일부 모집단위에 대해 학과/부(전공)별 모집을 실시합니다.

이에 따라 전공개방모집으로 합격할 경우 아래 학과/부(전공)로의 진입이 불가합니다.

- 사회과학대학: 공공인재학부, 미디어커뮤니케이션학부
- 경영경제대학: 경영학부(경영학), 경영학부(글로벌금융), 산업보안학과(자연), 지식경영학부
- 공과대학: 화학공학과, 기계공학부, 첨단소재공학과



전공 진입 기회는 2번!

1 학년 진입 시: 지원한 단과대학 내 희망순위별 입학성적에 따라 배정

- ※ 합격자 발표 시 해당 단과대학 내에서 진입 희망 학부(전공) 순위 선택
- ※ 2024학년도 전공개방모집 배정 결과: 합격자의 약 98%가 1, 2순위 희망전공 진입

2 학년 진입 시: 소속된 단과대학 내 희망순위별 1학년 성적(전 과목 평균평점)에 따라 배정

- ※ 1학년 진입 전공을 유지하고 싶은 경우, 별도의 신청 없이 전공 확정
- ※ 자세한 사항은 2025학년도 수시모집요강을 통해 확인하시기 바랍니다.



02 전년도 학생부교과(지역균형)전형 입시결과 중대 체크

지원 및 합격현황

- 중대 체크 1.** 2024학년도에는 2023학년도에 비해 지원인원 및 경쟁률이 감소하였습니다. 합격자의 교과등급 평균은 소폭 감소, 표준편차는 유지, 충원율은 감소하였습니다. 2024학년도에는 2023학년도 입시결과를 고려한 소신 지원 경향이 강했던 것으로 해석할 수 있습니다.
- 중대 체크 2.** 지원자의 소신 지원 경향 및 수능최저학력기준 완화 등으로 수능최저학력기준 충족률이 전년도 대비 증가하였습니다. 합격자 교과등급은 인문계열은 소폭 상승, 자연계열은 소폭 감소하였습니다.

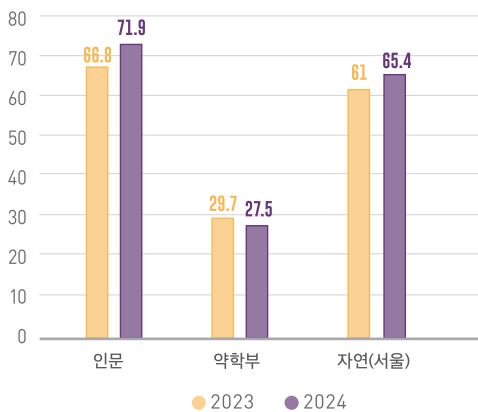
[지원자, 합격자 현황 및 성적 현황]

계열	모집인원(명)		지원인원(명)		경쟁률(명)		수능최저 충족률 (% , %p)		합격자 교과 등급*			충원율(% , %p)		
	2023	2024	2023	2024	2023	2024	2023	2024	평균	표준편차	2023	2024		
인문	212	▼16	1,279	▼751	6.0	▼2.9	71.9	▲5.1	1.69	▲0.03	0.30	▲0.12	243.4	▲21.0
약학부	8	▲2	80	▼122	10.0	▼23.7	27.5	▼2.2	1.13	-	0.08	▲0.02	100.0	▲16.7
자연(서울)	196	▲11	2,068	▲32	10.6	▼0.4	65.4	▲4.4	1.54	▼0.06	0.11	▼0.03	171.9	▼22.2
자연(다빈치)	88	▲2	355	▼231	4.0	▼2.8	-	-	2.51	▼0.05	0.38	▼0.05	119.3	▼63.3
합계	504	▼1	3,782	▼1,072	7.5	▼2.1	67.0	▲4.7	1.74	▼0.04	0.41	-	191.7	▼11.9

※ 합격자 교과등급 산출 기준: 국·영·수·사·과 이수단위 가중평균

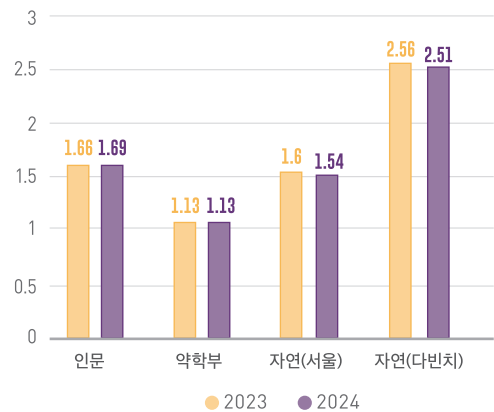
수능최저학력기준 충족률 변화

(단위: %)



합격자 교과등급 평균 변화

(단위: 등급)

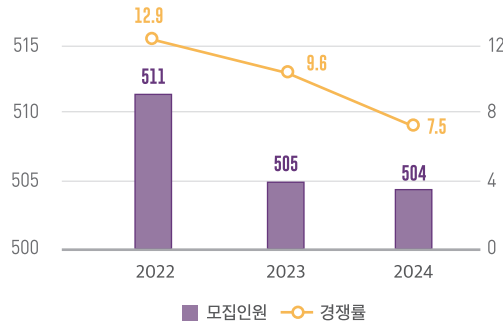


지역별 지원현황

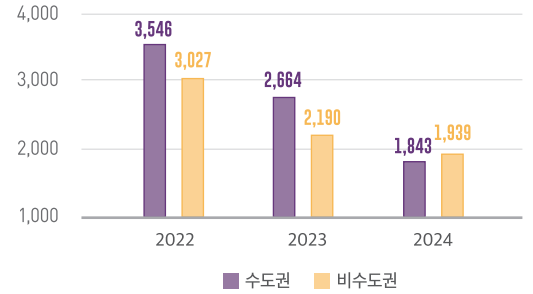
중대 체크

수도권과 비수도권의 지원규모 변화를 확인할 수 있습니다. 2024학년도에는 지역별 지원인원이 전반적으로 감소했으나, 비수도권 지역 지원자가 수도권 지역 지원자보다 많았습니다. 전년도 입시결과를 토대로 수도권 지역 지원자가 안정 지원하려는 경향이 더 강했던 것으로 추측해 볼 수 있습니다.

모집인원 및 경쟁률 변화



지역별 지원인원 변화



교차지원 현황

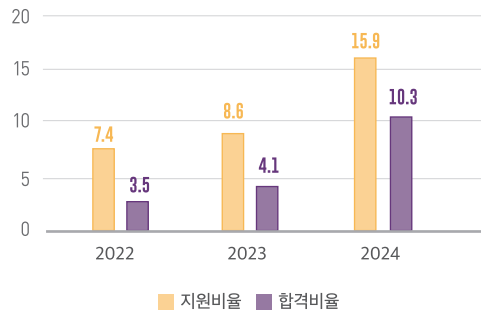
중대 체크 1.

인문계열 모집단위 기준으로 2024학년도의 교차지원(수능 응시과목 기준 수학: 미적분 또는 기하, 탐구: 과학탐구 응시자) 비율이 상승한 것이 눈에 띕니다. 2022~2023학년도에는 교차지원비율이 10% 이내, 합격비율은 5% 이내였는데, 2024학년도에는 15.9%, 합격비율 10.3%로 증가하였습니다.

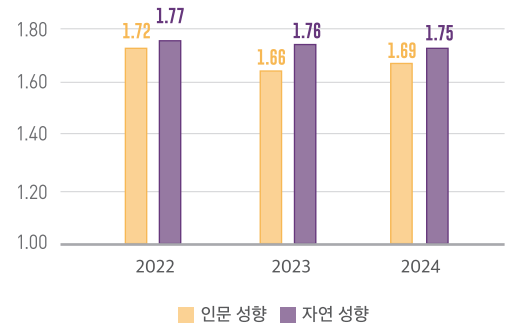
중대 체크 2.

인문계열 모집단위 기준으로 인문계열 성향 합격자의 교과등급 평균이 교차지원(자연계열 성향 지원자) 합격자보다 높은 것을 확인할 수 있습니다.

인문 모집단위 기준 교차지원 비율 변화



인문 모집단위 합격자 성향별 교과등급 변화



3장. 학생부종합전형 안내

- 1. 2025학년도 학생부종합전형 안내 17
- 2. 전년도 학생부종합전형 입시결과 중대 체크 19



01 2025학년도 학생부종합전형 안내



한 눈에 보는 학생부종합전형

중앙대학교의 학생부종합전형은 CAU융합형인재, CAU탐구형인재, CAU어울림, 기회균형 전형으로 분류됩니다.

전형별로 선발하고자 하는 인재상에 따라 평가요소 반영비율이 다르기 때문에 각 전형의 특성을 충분히 파악한 후 본인에게 맞는 전형에 지원해 보세요!

학생부
종합

CAU융합형인재

모집인원

457명(9.2%)

지원자격

고등학교 졸업(예정)자, 2학년 수료예정자 중
상급학교 진학대상자 또는 관계 법령에 의하여
고등학교 졸업자와 동등 이상의 학력이 있다고 인정된 자

제출서류

- 국내고교 졸업(예정)자: 학교생활기록부 **필수**
 - 외국고교 졸업(예정)자: 성적, 졸업(예정)증명서 **필수**
 - 검정고시 지원자: 합격, 성적증명서 **필수**
- ※ 학교생활기록부 대체서류요약서 및 대체서류 제출이 가능한 자: 외국고/검정고시 중 국내고교/외국고교 1학기 이상 이수자, 국내고교 졸업(예정)자 중 외국고교 1학기 이상 이수자 **선택**
- ※ 미술실적보고서 제출이 가능한 자: 공연영상창작학부(공간연출) 지원자 **선택**

전형방법

서류 **100%**

서류평가

학교생활기록부 등 제출서류를 근거로 지원자의 학업 및 교내 다양한 활동을 통한 성장 가능성을 종합적으로 평가

학업역량

50

진로역량

30

공동체역량

20



학생부
종합

CAU탐구형인재

모집인원

484명(9.8%)

지원자격

고등학교 졸업(예정)자, 2학년 수료예정자 중
상급학교 진학대상자 또는 관계 법령에 의하여
고등학교 졸업자와 동등 이상의 학력이 있다고 인정된 자

제출서류

- 국내고교 졸업(예정)자: 학교생활기록부 **필수**
 - 외국고교 졸업(예정)자: 성적, 졸업(예정)증명서 **필수**
 - 검정고시 지원자: 합격, 성적증명서 **필수**
- ※ 학교생활기록부 대체서류요약서 및 대체서류 제출이 가능한 자: 외국고/검정고시 중 국내고교/외국고교 1학기 이상 이수자, 국내고교 졸업(예정)자 중 외국고교 1학기 이상 이수자 **선택**

전형방법

1단계: 서류 **100%**
2단계: 1단계 성적 **70%** + 면접 **30%**

서류평가

학교생활기록부 등 제출서류를 근거로 지원자의 탐구능력, 전공분야의 잠재력, 학교생활 충실성 등을 종합적으로 평가

학업역량

40

진로역량

50

공동체역량

10

※ 면접평가요소는 40p를 참고해주세요!





01 2025학년도 학생부종합전형 안내

학생부
종합

CAU어울림, 기회균형(재직자 외)

모집인원	CAU어울림 20명(0.4%) 기회균형(재직자 외) 220명(4.4%)
지원자격	<ul style="list-style-type: none"> 고등학교 졸업(예정)자, 2학년 수료예정자 중 상급학교 진학대상자 또는 관계 법령에 의하여 고등학교 졸업자와 동등 이상의 학력이 있다고 인정된 자 (CAU어울림은 외국고교 졸업(예정)자 지원불가) 하단의 전형별 세부자격 참고
제출서류	<ul style="list-style-type: none"> 국내고교 졸업(예정)자: 학교생활기록부 필수 외국고교 졸업(예정)자: 성적, 졸업(예정)증명서 필수 (CAU어울림, 농어촌학생 지원자 제외) 검정고시 지원자: 합격, 성적증명서 필수 (농어촌학생 지원자 제외) <p>※ 학교생활기록부 대체서류요약서 및 대체서류 제출이 가능한 자: 외국고/검정고시 중 국내고교/외국고교 1학기 이상 이수자, 국내고교 졸업(예정)자 중 외국고교 1학기 이상 이수자 선택</p>
전형방법	서류 100%
서류평가	학교생활에서 학업과 교내 다양한 활동을 통해 균형적으로 성장한 인재를 선발
학업역량	50
진로역량	30
공동체역량	20



학생부
종합

기회균형(특성화고졸재직자)

모집인원	232명(4.7%)
지원자격	<p>특성화고등학교 등을 졸업한 자로서, 산업체 근무경력이 3년 이상인 재직자 (단, 개강일 기준으로 재직해야 함)</p> <p>※ 세부 고등학교 인정기준 및 산업체 근무경력 관련 유의사항은 수시모집요강 참고</p>
제출서류	<ul style="list-style-type: none"> 학교생활기록부 필수 ※ 추가제출서류목록표 및 추가제출서류 선택
전형방법	서류 100%
서류평가	학교생활에서 학업과 교내 다양한 활동을 통해 균형적으로 성장한 인재를 선발하며 사회경력, 자기개발 노력을 포함하여 평가
학업역량	50
직무역량	30
공동체역량	20



전형 및 지원자격 요약

※ 전형별 세부 지원자격 및 제출서류는 2025학년도 수시모집요강을 확인하시기 바랍니다.

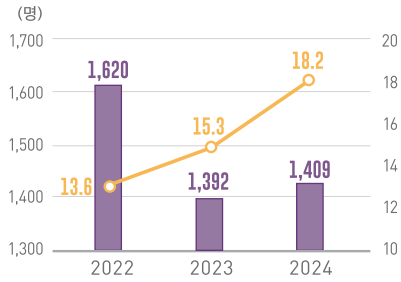
전형		세부 지원자격 요약
CAU어울림		국가보훈대상자
		장애입학 특별전형 대상자 증명서 제출이 가능한 자
		장애인 부모의 자녀
		장애의 정도가 심한 장애인의 자녀
		자립지원대상 아동
		「아동복지법 시행령」 제38조 제2항의 대상자
		직업군인, 경찰·소방공무원의 자녀
기회균형	농어촌학생	20년 이상 장기 복무(근무)한 직업군인, 경찰·소방공무원의 자녀
	기초생활수급자 및 차상위계층	다자녀 가정의 자녀
	장애인 등 대상자	다자녀(4자녀 이상) 가정 출신 자녀
	특성화고졸재직자	「다문화가족지원법」 제2조제1호에 따른 다문화 가정의 자녀로서 대한민국 국적자
	북한이탈주민 등	북한이탈주민이나 제3국에서 출생한 북한이탈주민의 자녀
		유형I 6년 농어촌학교 재학 및 지역 거주
		유형II 12년 전 교육과정 농어촌학교 재학 및 지역 거주
		기초생활수급자 및 차상위계층 대상자
		장애의 정도가 심한 장애인 및 상이등급자
		특성화고 교육과정을 이수하고 산업체 근무경력 3년 이상인 자

02 전년도 학생부종합전형 입시결과 중대 체크

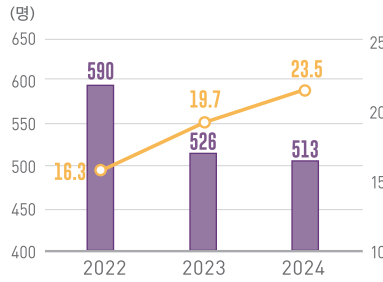


모집인원 및 지원현황

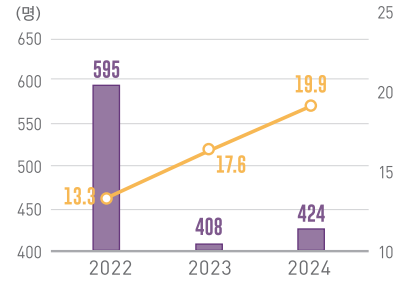
학생부종합전형 전체



CAU융합형인재전형



CAU탐구형인재전형



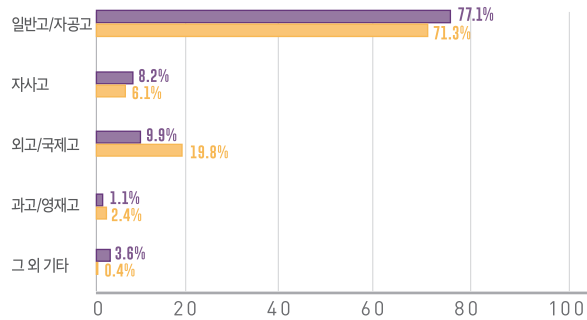
■ 모집인원 ○ 경쟁률

- 중대 체크 1.** 정시모집비율 확대(40% 이상)로 2023~2024학년도 학생부종합전형의 모집규모가 축소되었습니다. 2024학년도에는 전년도 대비 CAU융합형인재는 13명 감소, CAU탐구형인재는 16명 증가하였습니다.
- 중대 체크 2.** 최근 3년간 경쟁률이 지속적으로 상승하였습니다. 2024학년을 기준으로 CAU융합형인재는 23.5:1, CAU탐구형인재는 19.9:1 까지 경쟁률이 높아졌습니다.

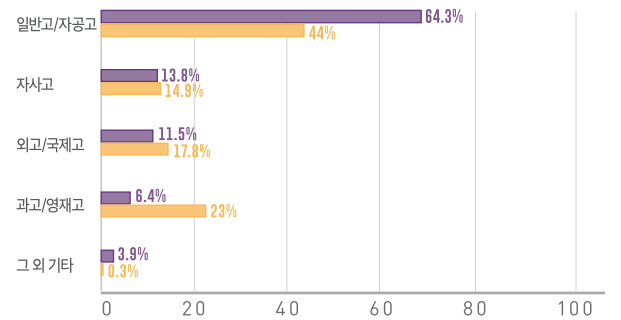


고교유형별 지원 및 합격현황

CAU융합형인재전형



CAU탐구형인재전형

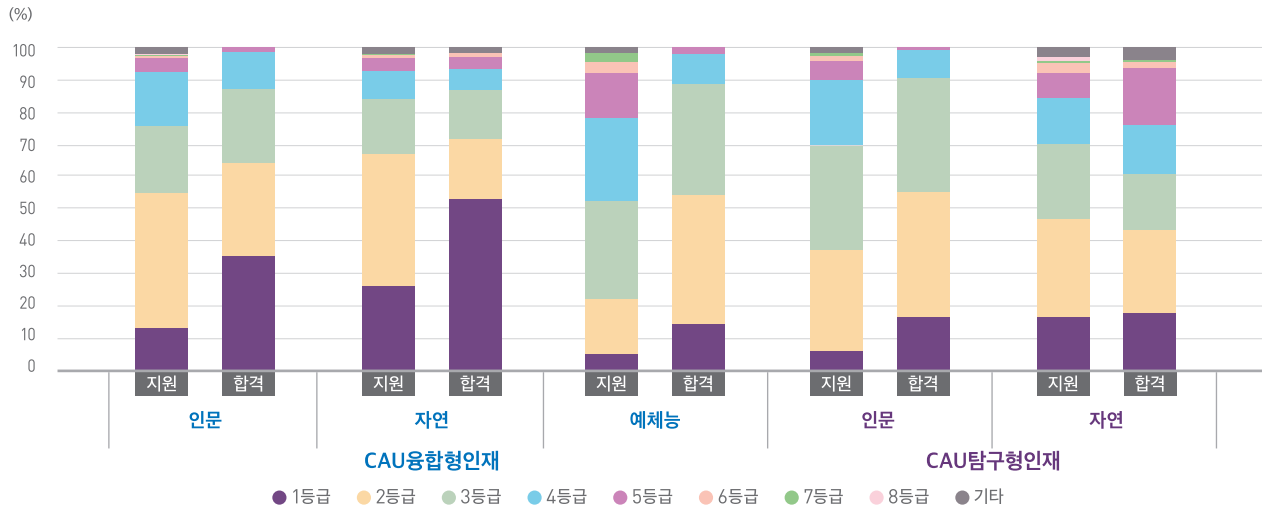


● 지원자 ● 합격자

- 중대 체크 1.** 일반고/자공고는 CAU융합형인재, CAU탐구형인재에서 각각 77.1%, 64.3%의 가장 높은 지원비율을 보였으며, 합격비율도 각각 71.3%, 44.0%로 가장 높았습니다.
- 중대 체크 2.** 2024학년도부터 평가모형과 세부 평가항목이 달라짐에 따라 CAU탐구형인재에서는 전공(계열) 관련 교과를 열심히 이수한 학생, 전공(계열) 관련 탐색활동을 충실히 한 학생들이 지원하고, 합격하는 양상을 더 뚜렷하게 보였습니다.
- 중대 체크 3.** 외국어 전공 관련 모집단위를 CAU융합형인재에서 선발함에 따라 외고/국제고의 CAU융합형인재 지원 및 합격비율이 증가하였습니다. (2025학년도부터 외국어 전공 관련 모집단위를 CAU탐구형인재로 선발합니다.)



지원인원 및 등록인원 교과등급 분포



중대 체크 1. CAU통합형인재는 인문계열 합격자 중 60% 이상이 2등급 이내이며, 자연계열 합격자 중 70% 이상이 2등급 이내 학생입니다.

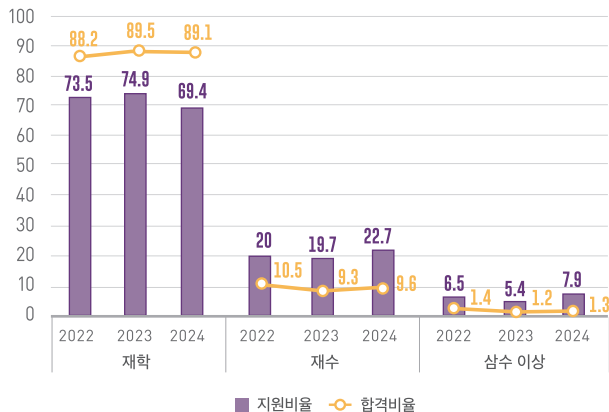
중대 체크 2. CAU참구형인재는 인문계열 합격자의 90% 이상이 3등급 이내의 학생인 반면, 자연계열 합격자 중 3등급 이내인 학생은 60% 이상이며 4~5등급 학생의 비율도 30% 이상인 것을 볼 수 있습니다.

※ 학생부종합전형은 교과등급만으로 학생을 선발하는 전형이 아닙니다. 교과등급은 정성적으로 평가되기 때문에 다른 평가요소와 연계하여 우수한 역량을 보인다면 충분히 합격할 수 있다는 점을 기억해 주세요.

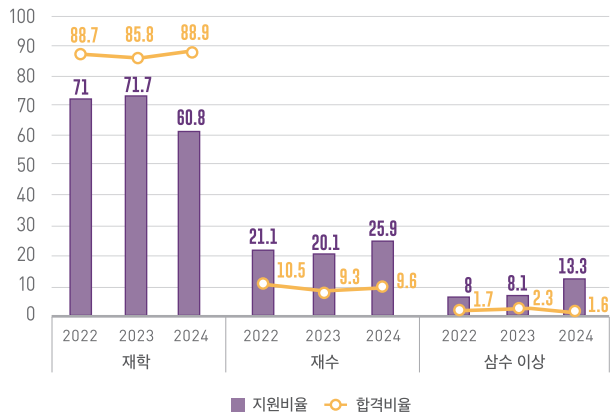


졸업시기별 지원 및 합격현황

CAU통합형인재전형 졸업시기별 변화



CAU참구형인재전형 졸업시기별 변화



중대 체크 1. 2024학년도에는 CAU통합형인재, CAU참구형인재의 재학생 지원비율이 상대적으로 낮아진 것을 확인할 수 있습니다.

중대 체크 2. 최근 3개년의 졸업시기별 합격현황은 비슷한 수준을 유지하는 것을 확인할 수 있습니다.



4장. 학생부종합전형 서류평가 및 면접평가 안내

- | | |
|------------|----|
| 1. 서류평가 안내 | 22 |
| 2. 면접평가 안내 | 39 |



01 서류평가 안내

✓ 서류평가 이해하기_ 학생부종합전형 서류평가 모형 안내



평가요소 및 평가항목

중앙대학교는 2024학년도 대입 환경의 변화를 반영하여 학생부종합전형 평가요소의 유사한 항목을 통합하고 명칭을 변경하며 평가의 타당성을 높이는 방향으로 새롭게 개편하였습니다. 이 내용은 2025학년도 학생부종합전형에서도 적용됩니다.


중앙대학교 학생부종합전형 서류평가 요소는 **학업역량**, **진로역량**, **공동체역량**으로 총 세 가지입니다. 평가요소별로 평가항목을 세분화하여 평가를 진행합니다.

평가요소	평가항목			
학업역량 대학 교육을 충실히 이수하는데 필요한 수학 능력	학업성취도	학업태도	탐구력	
진로역량 자신의 진로와 전공(계열)에 관한 탐색 노력과 준비 정도	전공(계열) 관련 교과 이수 노력	전공(계열) 관련 교과 성취도	진로 탐색 활동과 경험	
공동체역량 공동체의 일원으로서 갖춰야 할 바람직한 사고와 행동	협업과 소통능력	나눔과 배려	성실성과 규칙준수	리더십

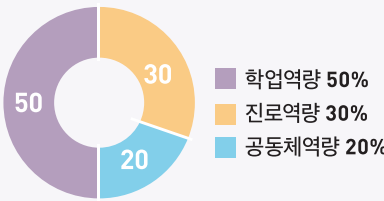


전형별 인재상 및 평가요소 반영비율

중앙대학교 학생부종합전형은 선발하고자 하는 학생의 특성을 반영하여 각 **전형별로 평가요소 반영비율을 다르게 적용합니다**. 특히, 중앙대학교 대표전형인 CAU융합형인재전형과 CAU탐구형인재전형에서 선발하고자 하는 학생의 특성이 각각 다르기 때문에 중앙대학교 학생부종합전형 지원을 고려하는 학생이라면 본인이 어떤 전형에 더 적합할지 꼭 비교, 분석해 보아야 합니다. 물론 각 전형의 인재상에 모두 적합한 학생이라면, 두 전형을 동시에 지원하는 것도 가능합니다.




CAU융합형인재
 “학교생활에서 학업과 교내의 다양한 활동을 통하여 균형적으로 성장한 학생”

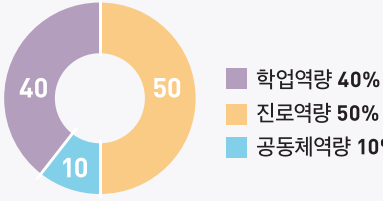


■ 학업역량 50%
■ 진로역량 30%
■ 공동체역량 20%

- ✓ 교과 및 학업 활동에서 고르게 우수한 역량을 보인 학생
- ✓ 다양한 학교 활동에 대한 자기주도적 참여 노력으로 관심과 사고의 확장을 이어간 학생
- ✓ 교내 공동체 활동의 일원으로서 리더십, 협력, 나눔과 배려 등에 대해 적극적으로 사고하고 실천한 학생



CAU탐구형인재
 “고교 교육과정을 바탕으로 해당 전공(계열) 분야에서 깊이 있는 역량을 보인 학생”



■ 학업역량 40%
■ 진로역량 50%
■ 공동체역량 10%

- ✓ 지적호기심이 뛰어나고 깊이 있는 학습에 대한 적극성과 성과가 뚜렷한 학생
- ✓ 전공(계열) 교과 및 학업 활동에서 우수한 역량을 보인 학생
- ✓ 전공(계열) 분야 학교 활동에 적극적으로 참여하여 깊이 있는 사고와 성취를 이룬 학생



평가요소별 세부 평가항목 및 평가팁

● 각 세부 평가항목 중 전형별로 중요하게 생각하는 영역은 **★** 또는 **☆** 으로 표시했습니다.

평가요소	세부 평가항목	평가내용
학업역량	★ 학업성취도	고교 교육과정에서 이수한 교과목의 성취수준이나 학업 발전의 정도
		· 대학 수학에 필요한 기본 교과목(예: 국어, 수학, 영어, 사회/과학 등)의 교과 성적은 적절한가?
		· 그 외 교과목(예: 예술·체육, 기술·가정/정보, 제2외국어/한문, 교양 등)의 교과 성적은 어느 정도인가?
	☆ 학업태도	학업을 수행하고 학습해 나가려는 의지와 노력
		· 성취동기와 목표의식을 가지고 자발적으로 학습하려는 의지가 있는가?
		· 새로운 지식을 획득하기 위해 자기주도적으로 노력하고 있는가?
	★ 탐구력	지적 호기심을 바탕으로 사물과 현상에 대해 탐구하고, 문제를 해결하려는 노력
		· 교과와 각종 탐구활동 등을 통해 지식을 확장하려고 노력하고 있는가?
		· 교과와 각종 탐구활동에서 구체적인 성과를 보이고 있는가?
		· 교내 활동에서 학문에 대한 열의와 지적 관심이 드러나고 있는가?

평가요소	세부 평가항목	평가내용
진로역량	★ 전공(계열) 관련 교과 이수 노력	고교 교육과정에서 전공(계열)에 필요한 과목을 선택하여 이수한 정도
		· 전공(계열)과 관련된 과목을 적절하게 선택하고, 이수한 과목은 얼마나 되는가?
		· 전공(계열)과 관련된 과목을 이수하기 위하여 추가적인 노력을 하였는가?
	★ 전공(계열) 관련 교과 성취도	고교 교육과정에서 전공(계열)에 필요한 과목을 수강하고 취득한 학업 성취 수준
		· 전공(계열)과 관련된 과목의 석차등급/성취도, 원점수, 평균, 표준편차, 이수단위, 수강자 수, 성취도별 분포 비율 등을 종합적으로 고려한 성취수준은 적절한가?
		· 전공(계열)과 관련된 동일 교과 내 일반선택과목 대비 진로선택과목의 성취수준은 어떠한가?
★ 진로 탐색 활동과 경험	자신의 진로를 탐색하는 과정에서 이루어진 활동이나 경험 및 노력 정도	
	· 자신의 관심 분야나 흥미와 관련한 다양한 활동에 참여하여 노력한 경험이 있는가?	
		· 교과 활동이나 창의적 체험활동에서 진로 분야에 대한 관심을 가지고 탐색한 경험이 있는가?

평가요소	세부 평가항목	평가내용
공동체역량	☆ 협업과 소통능력	공동체의 목표를 달성하기 위해 협력하며, 구성원들과 합리적인 의사소통을 할 수 있는 능력
		· 단체 활동 과정에서 서로 돕고 함께 행동하는 모습이 보이는가?
		· 구성원들과 협력을 통하여 공동의 과제를 수행하고 완성한 경험이 있는가?
	☆ 나눔과 배려	상대방을 존중하고 이해하여 원만한 관계를 형성하며, 타인을 위하여 기꺼이 나누어 주고자 하는 태도와 행동
		· 학교생활 속에서 나눔을 실천하고 생활화한 경험이 있는가?
		· 타인을 위하여 양보하거나 배려를 실천한 구체적 경험이 있는가?
	☆ 성실성과 규칙준수	상대를 이해하고 존중하는 노력을 기울이고 있는가?
		책임감을 바탕으로 자신의 의무를 다하고, 공동체의 기본 윤리와 원칙을 준수하는 태도
		· 교내 활동에서 자신이 맡은 역할에 최선을 다하려고 노력한 경험이 있는가?
	★ 리더십	· 자신이 속한 공동체가 정한 규칙과 규정을 준수하고 있는가?
		공동체의 목표 달성을 위해 구성원들의 상호작용을 이끌어가는 능력
		· 공동체의 목표를 달성하기 위해 계획하고 실행을 주도한 경험이 있는가?
		· 구성원들의 인정과 신뢰를 바탕으로 참여를 이끌어내고 조율한 경험이 있는가?



01 서류평가 안내

✓ 서류평가 이해하기_ 학교생활기록부를 바라보는 입학사정관의 눈



학교생활기록부로 보는 서류평가 준비하기

학생부종합전형은 학교생활기록부를 바탕으로 학생의 역량을 종합적으로 평가하는 전형입니다. 중앙대학교는 자기소개서 폐지, 수상경력이나 독서활동상황 등 학생부 미반영 사항 변화를 반영하여 평가모형을 재구성했고, 2024학년도부터 이를 활용해 서류평가를 하고 있습니다.

많은 수험생이 학생부 항목과 평가요소 및 평가항목이 어떻게 연결되는지 궁금해합니다. 입학사정관은 학교생활기록부의 각 항목별 기재 내용을 보며 평가할 수 있는 근거를 찾습니다. 이때, 평가요소와 학생부 항목이 1대1로 연결되는 것은 아닙니다. ‘학업역량’은 교과학습발달상황을 중심으로 평가하지만, 자율활동을 통해 탐구한 활동 중에서도 역량을 찾을 수 있으며, 행동특성 및 종합의견에서 평가 근거를 찾기도 합니다. 또 ‘공동체역량’은 동아리활동, 교내 봉사활동 실적 등 창의적 체험활동에서 평가할 수 있지만, 수업 활동 중 협력 내용이나 리더십을 발휘한 경험 과정을 평가하기도 합니다.

이처럼 학교생활기록부의 모든 항목은 각각 독자적인 의미를 지니고 있어서 모두 중요한 평가요소로 활용됩니다. 각 평가요소와 학교생활기록부 항목은 서로 복잡하고 유기적인 관계를 맺고 있기 때문에 어느 항목이 더 중요하다고 말하기 어렵습니다.

아래에서 학교생활기록부의 각 항목에 대한 중앙대학교의 평가방향을 자세히 안내하고자 합니다

출결상황

출결상황은 공동체역량 중 ‘성실성과 규칙준수’를 평가할 수 있는 항목입니다. 결석, 지각, 조퇴, 결과 횡수를 정량적으로 평가하는 것이 아니라, 전반적인 출결상황과 특기사항에 기록된 사유 등을 참고하여 평가합니다. 다만, 출결상황의 미인정 항목에 대한 기록은 평가에 좋지 않은 영향을 줄 수 있습니다.

창의적 체험활동

자율활동, 동아리활동, 진로활동에 기재된 내용은 평가항목 중 주로 ‘진로탐색 활동과 경험’, ‘협업과 소통능력’, ‘나눔과 배려’, ‘리더십’에 반영됩니다. 각 활동의 취지에 맞지 않은 내용은 권장하지 않습니다.

자율활동

평가요소 중 공동체역량, 진로역량 등을 확인할 수 있는 항목입니다.

학생자치활동, 학년학급단위의 활동 등 학교에서 이루어지는 자율활동에 참여하며 드러나는 지원자의 행동 특성이나 참여도, 협력태도, 활동 실적 등을 파악합니다. 특히, 활동에 적극적으로 참여하고 이끌어가는 모습, 급우들과 상호작용하는 모습 등을 통해 CAU 융합형인재에서 더 중요하게 평가하는 ‘리더십’을 보여준다면 평가에 긍정적으로 작용할 수 있습니다.

모든 학생이 참여한 활동에 대한 사실 위주의 일률적 기록보다 개인의 특성이 잘 드러나 있는 내용을 평가에 반영합니다.

동아리활동

학생의 참여도, 활동내용과 역할 등을 평가에 반영합니다. 다양한 영역의 동아리활동을 통해 자신의 관심사를 확장하는 모습 또는 관심 주제를 꾸준히 탐구해 나가는 모습 등을 확인하고자 합니다. 또 여러 학생과 함께 활동하며 역할을 수행하고 협력한 모습을 발견하기도 합니다. 이와 같은 적극적인 활동은 그 방향성에 따라 진로역량 중 ‘진로 탐색 활동과 경험’ 또는 공동체역량의 세부 평가항목들에서 긍정적인 평가를 받을 수 있습니다.

봉사활동

2024학년도부터 학교교육계획에 따라 실시한 봉사활동만 대입전형에 반영되기 때문에 봉사활동에 참여할 기회가 상대적으로 줄어들 수 있습니다. 하지만, 그러한 상황에서도 자신에게 의미 있는 활동에 참여할 기회가 있다면 지속적으로 참여하는 것을 추천드립니다. 관심있는 영역과 관련된 봉사활동을 하는 것만이 긍정적으로 평가받는 것이 아닙니다. 공동체역량의 평가항목 중 '협업과 소통능력', '나눔과 배려'에서 주로 평가하며 진로와 연계되지 않더라도 본인의 공동체역량을 보여줄 수 있습니다.

진로활동

진로활동을 통해서 관심주제를 탐색하고, 확장해나감에 따라 다른 활동, 교과와 연계하는 등 다양한 모습을 발견할 수 있습니다. 중앙대학교에서는 진로활동 영역을 통해 지원자의 특기나 관심 진로 뿐만 아니라 관련된 자질, 역량을 발전시키기 위한 노력과 활동에 대한 참여도, 열정, 태도의 변화 등을 확인합니다. 또한 세부능력 및 특기사항 등 학교생활기록부의 다른 영역들과도 연계하여 학생의 진로탐색 과정과 노력을 확인할 수 있습니다.

교과학습발달 상황

교과학습발달상황은 지원자의 학업과 관련한 많은 정보를 담고 있습니다. 입학사정관은 석차등급 및 성취도 등급뿐만 아니라, 원점수 및 과목평균, 성취도별 분포비율, 단위수 및 수강자 수 자료 등 지원자가 이수한 교과에 대한 정보를 종합적으로 고려하여 평가합니다.

평가요소 학업역량의 평가항목 '학업성취도'에서는 학생이 이수한 전체 교과를 살펴봅니다. 우리 대학에 와서 강의를 이수할 만한 기초역량이 있는지, 특별히 소홀한 과목은 없는지 등을 살펴봅니다. 전공(계열)과 관련된 과목의 성취도는 진로역량의 '전공(계열) 관련 교과 성취도' 평가항목에 반영되며, 관련한 교과목 이수 내역은 진로역량 중 '전공(계열) 관련 교과 이수 노력'에서 평가합니다.

교과 세부능력 및 특기사항 영역에서는 학생 참여형 수업과 수행평가 이수과정 등에서 드러난 역량을 '학업태도'와 '탐구력' 평가항목에 반영하여 평가합니다. 특정 과목에서 기재 가능한 연구보고서나 수업량 유연화에 따른 학교 자율적 교육활동도 평가에 반영할 수 있습니다.

지원자들은 어느 한 과목의 성적이 나빠서, 또는 전반적인 학업성취도가 떨어져서 걱정하기도 합니다. 하지만, 입학사정관은 지원자가 이수한 학기 전체의 흐름, 또는 과목별 발전 정도 등을 수강자 수, 이수한 과목, 세부능력 및 특기사항 등 다양한 요소와 고려하여 입체적으로 평가합니다. 따라서 자신이 이수한 교과목들을 통해 자신의 관심사 등이 잘 드러나고 있는지 살펴보는 것이 좋습니다.

행동특성 및 종합의견

행동특성 및 종합의견은 학교생활에 대한 종합적인 평가가 기재된 항목입니다. 이 항목에서 입학사정관은 추상적인 문구나 미사여구로 학생을 칭찬하기보다는 다른 학생과 차별화되며 학생 개인의 우수성과 특성이 잘 드러나는 사례를 기대합니다. 기재된 내용에 따라 평가요소별 평가항목 전반에 걸쳐 반영할 수 있습니다.

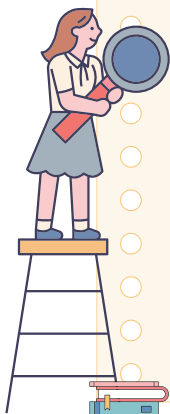
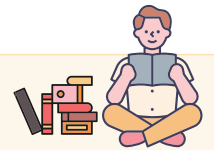
학교생활기록부 대체서류와 미술실적보고서는 이렇게 보고 있어요!

학교생활기록부 대체서류

학생부종합전형에는 검정고시, 외국고교 출신자뿐만 아니라, 외국고교에서 재학한 경우(1학기 이상 이수자)에도 지원할 수 있습니다. 이 경우 '학교생활기록부 대체서류'를 제출할 수 있으며 일반적인 학생부와 동일하게 평가에 반영됩니다. 단, 공인어학성적 및 수학·과학·외국어 교과에 대한 교외 수상실적을 기재하면 평가에 불이익을 받을 수 있으며 이 외에도 학교생활기록부 기재요령에 따라 학생부에 기재할 수 없는 항목, 어학연수 등 사교육 유발요인이 큰 교외활동 등도 작성이 제한되니, 모집요강을 통해 기재금지 사항을 반드시 확인하셔야 합니다.

미술실적보고서

CAU융합형인재전형에서 선발하는 모집단위인 공연영상창작학부 공간연출에 지원 시 모집단위 특성을 반영하여 미술실적보고서를 추가서류로 제출할 수 있습니다. 미술실적보고서에는 학생부에 기재되어 있는 미술 활동을 보완하는 내용에 한해 작성 가능합니다. 학생부종합전형에서 반영하는 추가서류이기에 보고서에 드러난 학생의 미술실력을 판단하는 것이 아니며, 포트폴리오 또한 아니기에 자신의 미술실력을 뽐내는 서류가 아님을 유념해 주시기 바랍니다. 학생부에 기재된 내용을 보완할 수 있는 내용을 자유롭게 구성하여 제출하되, 학교의 확인(학교장 직인)을 받아야 함을 명심해 주세요.





01 서류평가 안내



☑ 서류평가 이해하기_ 과목 선택과 중앙대학교의 평가 방향

2015 개정 교육과정 도입 이후 학생의 적성과 진로에 따른 과목 선택의 중요성은 매년 입시에서 빼놓을 수 없는 화두가 되었습니다. 이제는 과목 선택에 대한 정보를 손쉽게 찾아볼 수 있지만, “나의 적성과 진로에 맞는 학과를 가려면 어떤 과목을 선택해야 할까요?”라는 의문은 여전히 해결되지 않는 문제이기도 합니다.

과목을 선택하는 방법에 정해진 답은 “없다”이겠지만, 과목 선택과 관련하여 학생들이 가장 많이 하는 이 질문에 대한 답을 중앙대학교 입시 결과를 통해 찾아보려 합니다.



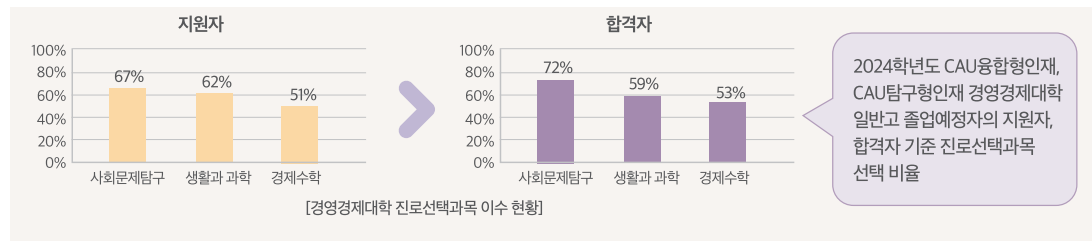
이 과목은 꼭 들어야 하나요?!

경영경제계열 지원자는 ‘경제수학’, 이공계열은 ‘물리학II’를 이수해야 할까요? 중앙대학교 지원자의 과목 이수 현황을 통해 확인해보겠습니다.

인문계열 지원자를 위한 과목 선택 Point: “적성과 진로를 바탕으로 자신만의 강점을 만들자.”

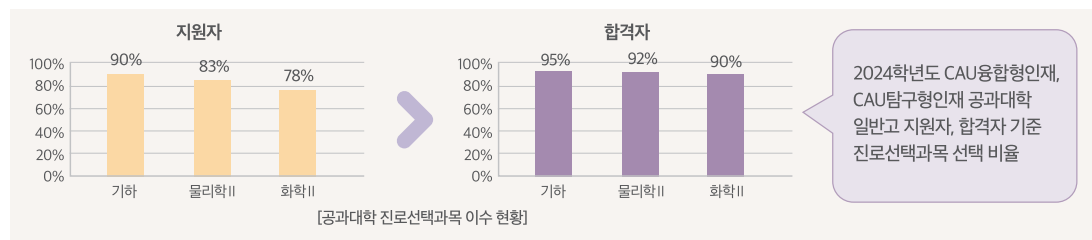
경영경제대학을 예로 살펴보면, 지원자는 사회문제탐구>생활과 과학>경제수학 순으로 진로선택과목을 이수했으며, 특히 경제수학을 이수한 비율은 지원자와 합격자 그룹에서 약 50% 수준으로 유의미한 차이를 보이지 않았습니다.

이는 과목의 특성상 경영경제계열을 희망하는 학생들이 관심을 가질 수 있는 과목(=경제수학)은 있지만, 이러한 선택이 반드시 합격에 영향을 미치는 것은 아니라는 것을 의미합니다. 이 사례처럼 경영경제계열과 같은 인문계열 지원을 희망하는 학생들은 특정 과목을 선택해야 하는지에 대해 고민하기보다 자신의 적성과 진로에 맞게 다양한 과목을 이수할 필요가 있습니다. 무엇보다 자신의 관심사를 확장하거나 깊이 있는 이해를 위한 과목 선택을 통해 본인만의 강점을 만들어가는 것이 중요합니다.



자연계열 지원자를 위한 과목 선택 Point: “계열 학문 분야의 기초를 쌓자.”

공과대학의 지원자와 합격자 그룹이 많이 선택한 진로선택과목은 기하>물리학II>화학II 순입니다. 인문계열과 차이가 있다면 지원자와 합격자의 과목 선택 비율이 80~90%로 매우 높은 수치를 보인다는 점입니다. 공과대학의 지원자와 합격자 10명 중 8~9명이 기하와 물리학II, 화학II를 이수한 사실은 자연계열에서는 계열과 학문 분야의 특성에 따라 적극적으로 선택하고 이수해야 하는 과목이 있다는 것을 보여줍니다. 이에 대해 중앙대학교는 학생들의 과목 선택에 길잡이가 될 수 있도록 지난해부터 자연계열 전공 학문 분야에 대해 교과 이수 권장과목을 안내하고 있습니다. 자연계열 전공 학문 분야 이수 권장 과목은 28p에서 확인하세요!





그렇다면, 인문계열은 어떻게 과목 선택을 해야하나요?

인문계열은 자연계열과 같이 지원자의 과목 선택이 일부 과목으로 집중되는 경향을 보이지 않습니다. 특정 과목을 선택하는 것보다 본인의 적성과 진로에 맞게 여러 교과를 적절히 이수하면서 역량을 키워나가는 것이 중요하다는 의미입니다. 그럼에도 희망하는 전공을 공부하기 위해 어떤 과목을 선택하는 것이 좋을지 막연해하는 학생들에게 중앙대학교 지원자들이 인문계열 전공별로 어떤 과목을 선택하고 이수했는지를 공개합니다.

인문계열 지원자들이 가장 많이 선택한 사회교과 일반선택과목은?

중앙대학교 인문계열 지원자들이 사회교과에서 가장 많이 선택한 일반선택과목은 수능에서 가장 많은 선택을 받는 사회·문화, 생활과 윤리였으며, 다음으로 윤리와 사상, 정치와 법 순이었습니다. 그런데 단과대학별로 지원자 중 50% 이상이 선택한 과목을 살펴보면 일부 모집단위는 학문 단위 특성에 따라 뚜렷한 과목 선택 경향을 보이는 것을 확인할 수 있습니다. 아래의 표를 보면 역사학과는 동아시아사, 세계사, 도시계획·부동산학과는 한국지리, 세계지리 선택 비율이 높게 나타나는 등 학문 단위의 특성에 따른 과목 선택이 이루어지는 일부 모집단위들을 확인할 수 있습니다. 물론 이러한 과목 선택이 입시 결과에 유의미한 영향을 미친다고 단정 짓기 어렵지만 지원자들이 대학의 학문 단위와 비교적 연관성이 있는 과목을 적극적으로 선택해서 이수하려는 경향을 확인할 수 있습니다.

[단과대학별 지원자 중 50% 이상 선택한 일반선택과목(사회)]

단과대학	일반선택과목(사회) (지원자 중 50% 이상 선택한 과목)	과목 선택 경향이 뚜렷한 모집단위
인문대학	사회·문화, 생활과 윤리, 윤리와 사상, 정치와 법	역사학과
사회과학대학		도시계획·부동산학과
경영경제대학	사회·문화, 생활과 윤리, 윤리와 사상	경영학과(경영학, 글로벌금융), 경제학부
사범대학		국제물류학부
적십자간호대학	사회·문화, 생활과 윤리	

※ 2024학년도 CAU융합형인재, CAU탐구형인재 일반고 졸업예정자 기준

인문계열 지원자들이 가장 많이 선택한 진로선택과목은?

중앙대학교 인문계열 지원자들이 가장 많이 선택하는 진로선택과목은 사회문제탐구, 생활과 과학이었습니다. 이를 제외하고 단과대학별로 지원자 중 50% 이상이 선택한 과목을 살펴보면 몇몇 과목을 통해 모집단위의 지원 경향을 일부 파악할 수 있습니다. 인문대학의 어문학 계열은 언어 관련 과목 선택 비율이 상대적으로 높은 편이었으며, 특히 유럽문화학부보다는 아시아문화학부에서 이러한 경향이 뚜렷하게 나타났습니다. 경영경제대학의 경우 경제학부는 비교적 연관성이 높은 경제 수학을 선택하고 있었습니다. 응용통계학과와 간호학과(인문)는 자연계열 위주의 과목 이수를 한 지원자 특성도 나타나기도 하는 것을 확인할 수 있습니다.

[단과대학별 지원자 중 50% 이상 선택한 진로선택과목]

단과대학	진로선택과목(사회) (지원자 중 50% 이상 선택한 과목)	과목 선택 경향이 뚜렷한 모집단위
인문대학	사회문제 탐구, 생활과 과학, 심화국어	아시아문화학부(중국어문학)
사회과학대학		
경영경제대학	사회문제 탐구, 생활과 과학	경제학부
사범대학		응용통계학과
적십자간호대학	생활과 과학	간호학과(인문)

※ 2024학년도 CAU융합형인재, CAU탐구형인재 일반고 졸업예정자 기준



인문계열의 과목 선택에 정해진 선택지는 없으며, 자신의 진로, 적성에 맞게 과목을 이수하고 역량을 발전시키는 것이 더 중요합니다. 내가 선택하려는 과목이 나의 관심사와 어떻게 연결될 수 있는지 고민해 보세요.

01 서류평가 안내



자연계열 전공 학문 분야 이수 권장 과목은 무엇인가요?

2015 개정 교육과정의 도입으로 학생들이 각자의 적성과 진로에 따라 과목을 스스로 선택하여 배울 수 있게 되면서 과목 선택의 폭은 더욱 다양해졌습니다. 고등학교에서 배우는 모든 과목이 대학 공부의 기초가 되는 만큼, 학생이 선택한 어떤 과목도 소홀히 할 과목은 없습니다. 다만, 자연계열은 학문 특성상 학습의 단계(위계)가 있습니다. 따라서 자연계열 전공으로 진학을 희망하는 학생들의 과목 선택을 돕고자 희망 전공별 특성을 고려한 교과 이수 권장과목을 안내합니다.

*출처: (2022 경희대/고려대/성균관대/연세대/중앙대 공동연구)
고등학생 교과이수 과목의 대입전형 반영 방안 연구: 자연계열 모집단위를 중심으로

- 중앙대학교의 자연계열 전공 모집단위를 12개 학문 분야별로 범주화하였습니다.
- 수학 및 과학 교과 과목을 중심으로 핵심과목과 권장과목을 제시합니다.
 - 핵심과목: 학과(부)에서 공부하기 위해 **필수적으로 이수하길 권장하는 과목**
 - 권장과목: 학과(부)에서 공부하기 위해 **가급적으로 이수하길 권장하는 과목**
- 학교에서 개설되지 않는 등, 이수하지 못한 과목이 있더라도 서류평가에서 불이익을 받지 않습니다. 다만, 진로에 대해 고민하고 도움이 될 만한 과목을 이수하기 위해 노력한 과정도 평가에 반영될 수 있습니다.

학문 분야	모집단위	핵심과목		권장과목	
		수학교과	과학교과	수학교과	과학교과
수학	수학과	수학 I, II, 미적분, 기하	-	확률과 통계	-
컴퓨터	AI학과 산업보안학과(자연) 소프트웨어학부 예술공학부	수학 I, II 미적분, 기하	-	확률과 통계 인공지능 수학	-
물리	물리학과	수학 I, II, 미적분, 기하	물리학 I, II	확률과 통계	화학 I
기계	기계공학부	수학 I, II, 미적분, 기하	물리학 I, II, 화학 I	확률과 통계	화학 II
전기·전자	전자전기공학부	수학 I, II 미적분, 기하	물리학 I, II 화학 I	확률과 통계	-
건설/건축	사회기반시스템공학부 (건설환경플랜트공학, 도시시스템공학) 건축학부	수학 I, II 미적분	-	확률과 통계 기하	물리학 I
화학	화학과	수학 I, II, 미적분, 확률과 통계	화학 I, II	기하	물리학 I, II 생명과화학 I
재료/화공 고분자 에너지	에너지시스템공학부 융합공학부 첨단소재공학과 화학공학과	수학 I, II 미적분	물리학 I 화학 I, II	확률과 통계 기하	물리학 II
생명과화학 환경/생활 과학/농림	생명과화학 생명자원공학부 (동물생명공학, 식물생명공학) 시스템생명공학과 식품공학부(식품공학, 식품영양)	수학 I, II	화학 I 생명과화학 I, II	미적분 확률과 통계	화학 II
의학	의학부	수학 I, II, 미적분	화학 I, 생명과학 I, II	확률과 통계	물리학 I, 화학 II
약학	약학부	수학 I, II, 미적분	화학 I, II, 생명과학 I, II	확률과 통계, 기하	물리학 I
간호/보건	간호학과	수학 I, II, 확률과 통계	생명과화학 I, II	미적분	화학 I, II



자연계열 이수 권장과목은 실제 학생부종합전형 지원자들의 과목 이수 현황을 분석하고 고교 교사, 대학 교수 등 전문가의 자문을 구해 조사한 결과입니다. 2015 개정 교육과정이 도입된 이후 학생들의 과목 선택과 진로 선택에 도움이 되는 안내자료로 활용하시기 바랍니다.



전문교과를 많이 이수할수록 유리할까요?

2015 개정 교육과정이 도입된 이후에 가장 많은 문의 중 하나는 “전문교과를 많이 이수할수록 유리한가?”입니다. 전문교과를 이수했다고 해서 반드시 좋은 평가를 받는 것은 아니지만, 전문교과 선택과 이수에 대한 오해가 풀리지 않는 것도 사실입니다. 중앙대학교 계열별 사례를 바탕으로 전문교과 이수가 평가에 어떻게 영향을 미치고 있는지 살펴해보도록 하겠습니다.

전문교과 이수 과목 수와 합격자 간에는 어떤 관련이 있을까요?

전년도 일반고 졸업예정자를 기준으로 인문계열 지원자 중 전문교과(국제, 외국어)를 이수하지 않은 지원자는 약 45%, 1~3개 이내 이수자는 약 49%, 자연계열 지원자 중 전문교과(과학)를 이수하지 않은 비율은 약 35%, 1~3개 이내 이수자는 약 58% 수준으로 일반고에서도 전문교과 개설이 점차 활성화되고 있음을 확인할 수 있습니다.

계열별 실제 합격자의 교과 성적과 전문교과 이수 과목 수의 관계를 보면 아래와 같이 주로 교과성적은 3등급 이내, 전문교과 이수과목 수는 2개 이내에 주로 분포해있다는 것을 확인할 수 있습니다. 이를 토대로 보면, 단순히 전문교과를 많이 이수한다고 좋은 평가를 받을 수 있는 것은 아니며, 전체 및 계열 교과 성취 수준, 세부능력특기사항 기재 내용 등 전반적인 우수성이 뒷받침되어야 한다는 것을 확인할 수 있습니다.

[2024학년도 CAU융합형인재, CAU탐구형인재 일반고 졸업예정자 중 합격자의 교과 성적 및 전문교과 이수 과목 수]

인문계열		전문교과(국제, 외국어) 이수 과목 수							자연계열		전문교과(과학) 이수 과목 수								
		0	1	2	3	4	5	6			0	1	2	3	4	5	6		
교과 성적	1-2	■	■	■	■	■	■	■	■	교과 성적	1-2	■	■	■	■	■	■	■	■
	2-3	■	■	■	■	■	■	■	■		2-3	■	■	■	■	■	■	■	■
	3-4	■	■	■	■	■	■	■	■		3-4	■	■	■	■	■	■	■	■
	4-5	■	■	■	■	■	■	■	■		4-5	■	■	■	■	■	■	■	■

※ 교과성적: 국영수사과 기준



그렇다면 전문교과는 어떻게 이수해야 할까요?

학교에 전문교과가 개설되어 있다면, 과목 이수를 통해 나의 관심사를 깊이 있게 파고드는 도전을 해볼 수 있습니다. 그러나 단순히 계열에 적합하다는 이유로 이수하기만 했다면 자신의 성장이나 대입 준비에도 큰 도움이 되지 않을 수 있습니다. 무엇보다도 중요한 것은 과목을 선택하고 이수하는 과정을 통해 단계적으로 성장해 나가는 것입니다.

보통 교과를 충분히 이수하면서 기본을 쌓자

대부분의 전문교과는 해당 과목을 선택하기 전에 선이수를 추천하는 과목들이 있습니다. 예를 들어 전문교과(국제)의 경우 국제경제는 경제, 국제정치는 정치와 법, 현대세계의 변화는 세계사 등의 선이수를 추천합니다.

학교에 보통 교과가 충분히 개설되어 있어도 전문교과 위주로 과목을 선택하는 이유는 학생의 계열에 대한 관심이나 과목 선택을 보다 화려하게 드러낼 수 있다는 생각 때문입니다. 그러나 입학사정관의 입장에서 보통 교과 이수가 지나치게 적고 전문교과 이수가 많은 지원자는 오히려 교과 성취 수준이나 관련 역량을 충분히 확인하기 어려울 때가 많습니다. 입학사정관은 학교에 개설되어 있는 보통 교과에서 이수할 수 있는 관련 과목을 충분히 학습하면서 전문교과를 통해 이전에 학습한 내용을 확장하고 깊이를 더하기 위한 노력을 하는 것을 권장합니다.

과목의 위계에 따른 수업을 이수하자

수학, 과학 교과의 경우 과목별로 위계에 따른 학습을 권장하고 있습니다. 그러나 많은 학생이 현실적인 여건으로 인해 위계와 상관없이 학습을 진행하기도 합니다. 예컨대, 2학년 때 물리학 I 을 이수하면서 고급물리학을 듣고, 3학년에 물리학 II 를 이수하는 사례가 대표적인 수 있습니다. 이러한 학습 과정을 거친 학생이 고급물리학을 이수하면서 물리학 I, II 를 바탕으로 심화된 학습을 했을 것이라 기대하기는 어려울 것입니다. 물론 현실적으로 학교의 수업 개설 상황이나 공동 교육과정 이수 환경에 따라 과목 선택에 제약이 있을 수 있습니다. 하지만 어떤 과목을 그 과목답게 배우려면 위계에 따라 학습을 하는 것이 가장 바람직합니다. 입학사정관은 학생들이 이수한 과목을 통해 계열에 대한 관심사를 드러내는 데에 만족하지 않고 자신의 역량을 꾸준히 성장시켜나가는 모습을 보여주길 기대하며 평가하기 때문입니다.

01 서류평가 안내



✓ 평가사례로 보는 서류평가 항목별 분석결과

인문1 CAU융합형인재 국어국문학과

첫 번째 사례



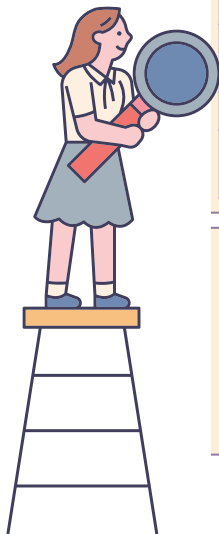
총원 합격한 학생입니다



1단계(서류)에서 탈락한 학생이에요

		합격사례		불합격사례		
교과 등급	전체	2.3		2.2		
	주요	2.3		2.2		
	전공(계열) 관련 교과	2.2		2.0		
전공(계열) 관련 선택 교과목 이수 현황	2학년	일반	독서(4), 문학(4), 영어 I (4), 영어II(4)		독서(4), 문학(4), 영어 I (4), 영어II(4)	
		진로	-		현대문학감상(4)	
	3학년	일반	화법과 작문(3), 영어 독해와 작문(3)		화법과 작문(4), 언어와 매체(4)	
		진로	심화국어(3), 심화 영어 독해 I (3)		심화 영어 독해 I (2)	
창의적 체험활동	진로	교육청 주최 컴퓨터 수업 이수, 진로탐색활동, 생명과학캠프, 진로멘토활동, 독서 및 토론에 대한 관심을 바탕으로 다양한 토론활동 참여		학과정보 탐색하기, 나의 비전만들기, 교과목으로 진로찾기, 영화 속 직업탐색하기, 관심키워드로 학술자료읽기 등		
	자율	음악교과 진행도우미, 독서 및 시사토론 활동, 사회 이슈 탐색활동, 학급특색활동 심화탐구, 체육대회 및 학교축제 참여		과학의 날 행사, 교권침해 예방교육, 체육대회 참여, 학교폭력 예방교육, 학급특색활동(칭찬하기), 체육대회 참여		
	동아리	컴퓨터 프로그래밍동아리 교육관련 동아리 수학연구반		시사동아리 정치외교동아리 신문사설토론동아리		
	봉사	106 시간	환경 정화 위주 봉사, 재능기부 교내 봉사	82 시간	교실 정화 활동, 학급 PC관리	
	특이사항	교과 활동 및 비교과활동 모두 적극적으로 참여, 지원자의 교과 역량이 충실히 드러나는 교과 세부능력 및 특기사항 확인 가능		다수 교과의 세부능력 및 특기사항에 희망 진로와 연계된 활동 중심 기재 미인정지각 1회		

첫 번째 사례 분석



합격사례	
학업역량	<p>[학업성취도] ★★★★★☆</p> <ul style="list-style-type: none"> - 이수한 전체 교과목의 학업성취도 평균이 2.3으로 우수, 학업성취도가 낮은 교과목의 등급이 3 정도로 편차가 적음 <p>[세부능력 및 특기사항]</p> <ul style="list-style-type: none"> - 교사와 토론하고 대화하는 적극적인 자세로 수업에 참여하며 능숙한 문제 해결 능력을 보임 - 진로와 연계되지 않은 교과/비교과 활동에도 적극적으로 참여하여 다양한 분야에 관심을 드러내고 탐구하려 노력함 - 시조에 대해 조사하고 힘함과 연결지어 수업계획서 및 학습지를 제작해 보는 등 관심 분야를 자발적으로 조사하고 정리하여 심화탐구하는 깊이있는 활동을 다수 수행함
	<p>학업성취도</p> <p>학업태도</p> <p>탐구력</p>
	<p>[전공(계열) 관련 교과 성취도] ★★★★★☆</p> <ul style="list-style-type: none"> - 전공(계열) 관련 교과(국어/사회)의 평균이 2.2로 전체교과 평균보다 더 우수 <p>[창의적 체험활동상황]</p> <ul style="list-style-type: none"> - 학교에서 운영하는 기본적인 자율활동 및 진로활동에서도 적극적으로 참여하는 모습 확인 - 독서 및 문학 관련 깊이 있는 조사 및 탐구활동을 수행한 경험 다수 보유 - 다양한 영역의 동아리에 가입하여 폭넓은 관심사를 드러내고 적극적으로 활동함 <p>[세부능력 및 특기사항]</p> <ul style="list-style-type: none"> - 전공(계열) 관련 교과에서 각 교과에 연계된 활동에 충실히 임하고 희망 진로와 관련된 다양한 탐구활동 등을 수행함
	<p>[행동특성 및 종합의견] ★★★★★★</p> <ul style="list-style-type: none"> - 1학년부터 3학년 1학기까지 반장 및 부반장 역할을 꾸준히 수행할 정도로 급우들의 깊은 신뢰를 받고 있는 학생 - 학급 단결에 주도적으로 기여하는 역할을 성실히 수행하여 교사로부터 리더십에 대해 꾸준히 긍정적인 평가를 받음 - 모든 일에 솔선수범하여 타의 모범이 되는 학생이라는 평가를 꾸준히 받음 <p>[창의적 체험활동상황]</p> <ul style="list-style-type: none"> - 책임감과 봉사정신을 가지고 모범을 보이며, 급우들의 의견을 존중하여 학급의 단합을 위해 최선을 다하는 모습이 두드러짐 - 꾸준히 학급의 멘토를 자처하여 급우들의 학습 조력자로서 수준 높은 이타심을 보여줌
<p>전공(계열)관련 교과 이수 노력</p> <p>전공(계열)관련 교과성취도</p> <p>진로 탐색 활동과 경험</p>	
<p>공동체역량</p>	<p>리더십</p> <p>협업과 소통능력</p> <p>나눔과 배려</p> <p>성실성과 규칙준수</p>
<p>주요특징</p>	<p> · 희망 진로 외에도 다양한 분야에 관심과 흥미를 가지고 탐구해 왔던 점이 돋보임</p> <p>· 교과활동은 물론이고 비교과활동에도 성실하고 적극적으로 참여해 꾸준히 노력해 온 점이 돋보임</p> <p>· 책임감과 이타심을 기반으로 한 리더십이 돋보이며 공동체 역량이 전반적으로 우수함</p>

불합격사례	
학업역량	<p>[학업성취도] ★★★★★☆</p> <ul style="list-style-type: none"> - 이수한 전체 교과목의 학업성취도 평균이 2등급 초반으로 우수하나, 학업성취도가 낮은 교과(영어)는 4~5등급 <p>[세부능력 및 특기사항]</p> <ul style="list-style-type: none"> - 관심 분야와 교과를 과도하게 연계하여, 해당 교과에서 요구하는 성취수준, 학습활동 등을 알기 어려움 - 일부 교과에서 긍정적인 학업 태도를 확인함
	<p>학업성취도</p> <p>학업태도</p> <p>탐구력</p>
	<p>[전공(계열) 관련 교과 성취도] ★★★★★☆</p> <ul style="list-style-type: none"> - 전공(계열) 관련 교과(국어/사회)의 평균이 2.0으로 전체교과 평균보다 더 우수 <p>[창의적 체험활동상황]</p> <ul style="list-style-type: none"> - 학교에서 제공하는 기본 프로그램(예: 과학의 날 행사, 체육대회) 중심 활동 위주 - 학교에서 제공하는 기본 진로탐색활동(예: 학과정보탐색하기, 학과목으로 진로찾기)을 중심으로 조사 및 탐구활동을 수행 - 관심 분야(사회문제) 관련 동아리에 가입하여 3년간 꾸준히 활동함 <p>[세부능력 및 특기사항]</p> <ul style="list-style-type: none"> - 전공(계열) 관련 교과에서 희망 진로와 연계된 활동이 다수 나열되어 있음
	<p>전공(계열)관련 교과 이수 노력</p> <p>전공(계열)관련 교과성취도</p> <p>진로 탐색 활동과 경험</p>
<p>공동체역량</p>	<p>리더십</p> <p>협업과 소통능력</p> <p>나눔과 배려</p> <p>성실성과 규칙준수</p>
<p>주요특징</p>	<p> · 교과활동 및 비교과활동 모두 희망진로를 중심으로 한 활동이 다수이며, 교과에 대한 역량을 보기 어려움</p> <p>· 다양한 활동에 참여하였으나 수동적인 활동이 다수, 자기주도적 탐구활동이 상대적으로 적게 드러남</p> <p>· 리더십에 집중된 공동체 역량 확인</p>

01 서류평가 안내



✓ 평가사례로 보는 서류평가 항목별 분석결과

인문2 CAU탐구형인재 산업보안학과 두 번째 사례



충원 합격한 학생입니다




아쉽게 불합격한 학생이예요

		합격사례	불합격사례
교과 등급	전체	3.8	3.9
	주요	3.8	3.5
	전공(계열) 관련 교과	3.4	3.7
전공(계열) 관련 선택 교과목 이수 현황	2학년	일반	경제(3), 정치와 법(3), 생활과 윤리(3), 실용 경제(2)
		진로	경제 수학(3), 국제 정치(2)
	3학년	일반	사회·문화(4), 윤리와 사상(4)
		진로	인공지능 수학(3)
창의적 체험활동	진로	진로 관련 독서 후 학급 게시판에 생각 공유, 진로 탐구 주제 활동에서 발표, 작가 초청 특강에서 학교 대표로 질문	경영학부 진학 선배와 1:1 멘토링, AI의 감정 분석을 주제로 심화탐구활동
	자율	1~3학년 학급 회장 및 부회장 활동, 학급자치회에서 모둠장으로 토의 진행	학급 신문 사회부 기자 활동, 경영을 주제로 한 논설문 작성, 보안 컨설턴트와 인터뷰 진행
	동아리	학교신문제작 동아리 언어역사탐구반	밴드 동아리 마케팅활동 동아리 경영경제 동아리
	봉사	100시간 교내 정화 활동, 학교급식 배식 봉사, 교내 행사 진행 도우미	92시간 교과(수학, 체육, 정보 등) 도우미 활동, 학교 홍보 활동
	특이사항	전공(계열) 관련 교과 학업성취도 우수, 적극적인 수업 참여 태도와 각종 탐구 활동을 통한 지식 확장 노력이 돋보임	학교 교과 개설이 제한적인 상황에서도 경영경제계열에 관한 관심이 꾸준히 드러남

두 번째 사례 분석

<p>학업역량</p> <p>학업성취도</p> <p>학업태도</p> <p>탐구력</p>	<p>합격사례</p> <p>[세부능력 및 특기사항] ★★★★★☆</p> <ul style="list-style-type: none"> - 수업 중 배운 현상을 여러 관점에서 분석하고 궁금증을 스스로 해결하려는 노력을 꾸준히 함 - 학습 내용에 대한 자발적인 추가 조사를 하는 등 자기주도적으로 탐구하는 모습을 보임 - 각 교과에서 수업태도가 좋은 학생으로 평가받고 있으며, 1학기 내내 이루어진 장기적 과제를 성실하게 수행함 - 발표 수업에 적극적으로 참여하여 활기찬 수업 분위기 형성에 기여함 - 국제법과 국제정치에 관심이 많아 해박한 지식을 바탕으로 한국사 교과 시간에 역사적 사건을 해석함 - 빅데이터 분석을 통한 행동 패턴 분석과 CCTV의 관계 기술 등 립러닝 관련 수학적 개념을 활용한 사례를 분석하고 'CCTV가 범죄예방에 미치는 영향'을 주제로 탐구보고서를 작성함 	
	<p>진로역량</p> <p>전공(계열)관련 교과 이수 노력</p> <p>전공(계열)관련 교과성취도</p> <p>진로 탐색 활동과 경험</p>	<p>[창의적 체험활동상황] ★★★★★★</p> <ul style="list-style-type: none"> - 관심 도서의 저자 특강에 참석하여, 학교 대표로 질문을 하는 등 탐구하는 자세로 강연에 참여함 - 관심 분야인 사회문제 분석과 관련된 동아리 활동에 꾸준히 참여하였으며, 범죄심리학에 관심이 있어 관련 도서를 읽고 탐구 활동을 하며 보고서를 작성함 - 사회적 기업 창안을 제안하고 참신한 창업 아이템을 구상함
	<p>공동체역량</p> <p>리더십</p> <p>협업과 소통능력</p> <p>나눔과 배려</p> <p>성실성과 규칙준수</p>	<p>[행동특성 및 종합의견] ★★★★★☆</p> <ul style="list-style-type: none"> - 학급 친구들이 선호하지 않는 역할(핸드폰 수거 및 배부 등)을 기꺼이 맡아 최선을 다하려고 노력함 - 뛰어난 의사소통 능력으로 급우들과의 협업이 잘 이루어지는 학생임 - 학급 문고 관리를 자원하는 등 교실 안에서 본인이 할 수 있는 역할을 찾고, 최선을 다해 수행함 <p>[세부능력 및 특기사항]</p> <ul style="list-style-type: none"> - 수업 시간에 조별 활동을 이끌었으며 대표로 발표를 함. 효과적인 정보 전달로 급우들의 이해를 도움
	<p>주요특징</p>	<p> · 전공(계열) 관련 교과 이수 노력 및 성취도 우수</p> <p>· 학문에 대한 열의와 지적 관심, 지식 확장 노력이 돋보임</p>



<p>불합격사례</p> <p>[행동특성 및 종합의견] ★★★★★☆</p> <ul style="list-style-type: none"> - 경영경제로의 진로가 분명해진 후 전공(계열) 관련 교과인 '수학' 과목에 대한 학습 동기가 강화되어 성적이 빠르게 향상됨 <p>[세부능력 및 특기사항]</p> <ul style="list-style-type: none"> - 이해가 잘 되지 않는 문제가 생기면 오랜시간 관련 개념을 복습하고 유사한 문제의 풀이 방식을 분석하며 끈기있게 문제를 해결함 - 경영경제계열에 관심이 있어 미분과 탄력성을 연결지어 가격탄력성을 주제로 한 보고서를 작성함 <p>[창의적 체험활동상황]</p> <ul style="list-style-type: none"> - 학급 신문의 사회부 기자로서 사회문제가 기업활동에 미치는 영향에 대해 탐구하고, 해당내용을 기사로 작성함
<p>[행동특성 및 종합의견] ★★★★★☆</p> <ul style="list-style-type: none"> - 문이과적 소양이 고루 갖추어져 있어, 학급의 과학 도우미로서 과학 영역 독서 읽기 자료들을 분석하고 설명하는 역할을 수행함 - 상경계열이라는 진로에 대한 확신을 바탕으로 경제 뿐만 아니라 정치 등 시사사를 자주 접하고 사회적 분위기를 기업 경영 및 경제와 연관 지어 급우들에게 소개하는 활동을 함 <p>[창의적 체험활동상황]</p> <ul style="list-style-type: none"> - 경영학 분석 기법을 활용하여 기업분석 보고서를 제작함 - 경영학부에 진학한 선배와의 멘토링을 통해 상경계열 학과, 현재 주요 이슈, 진로설계 등을 탐색함
<p>[행동특성 및 종합의견] ★★★★★☆</p> <ul style="list-style-type: none"> - 본인과 직접적 관련이 없더라도 다른 사람이 어려움을 겪고 있는 것을 보면 기꺼이 나서서 도와줄 줄 앎 - 원서를 완독한 후 모둠을 구성하여 독서토론을 진행, 학급골든벨에서 팀이 우승하는 데 일조함 - 학급의 체육 교과 도우미로서 학교스포츠클럽 경기에서 팀을 지도하고 격려하여 준우승을 함 - 학급 대청소 시간에도 먼저 나서서 무거운 짐을 옮기고 굵은 일을 도맡아 하는 등 성실한 모습을 보임 <p>[세부능력 및 특기사항]</p> <ul style="list-style-type: none"> - 수학교과 도우미로서 친구들에게 수학 문제 관련 질문을 받고 답변해주는 활동을 함. 어려운 문제를 질문 받아도 오랜 시간에 걸쳐 문제를 풀이하여 답변해 주며 친구들의 수학 학습을 도움
<p> · 전공(계열) 관련 교과 이수 노력의 평이함</p> <p>· 전공(계열) 관련 학교 활동에 관한 깊이 있는 사고와 성취는 드러나지 않음</p>

01 서류평가 안내



✓ 평가사례로 보는 서류평가 항목별 분석결과

자연1 CAU융합형인재 기계공학부

세 번째 사례



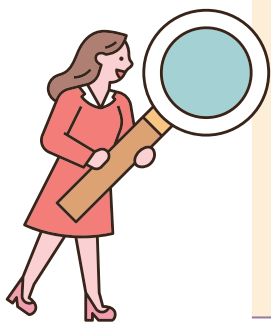
최초 합격한 학생입니다



1단계(서류)에서 탈락한 학생이에요

		합격사례		불합격사례	
교과 등급	전체	2.0		1.9	
	주요	2.0		1.9	
	전공(계열) 관련 교과	2.0		2.4	
전공(계열) 관련 선택 교과목 이수 현황	2학년	일반	수학Ⅰ(4), 수학Ⅱ(4), 물리학Ⅰ(4), 화학Ⅰ(4), 생명과학(4), 지구과학Ⅰ(4)	수학Ⅰ(4), 수학Ⅱ(4), 물리학Ⅰ(4), 화학Ⅰ(4), 생명과학(4), 지구과학Ⅰ(4)	
		진로	기하(4), 수학과제탐구(2)	기하(3)	
	3학년	일반	미적분(4), 확률과 통계(3)	미적분(5)	
		진로	물리학Ⅱ(2), 화학Ⅱ(2), 생명과학Ⅱ(2), 지구과학Ⅱ(2), 물리학 실험(2)	심화수학Ⅰ(2), 물리학Ⅱ(2), 화학Ⅱ(2), 생명과학Ⅱ(2), 지구과학Ⅱ(2), 물리학 실험(2), 정보과학(2)	
창의적 체험활동	진로	아두이노활용 스마트 그리드 제작, 패러데이법칙을 이용한 물리 실험 진행		정보기술 관련 직업 탐구, 자동차 시스템 관련 조사	
	자율	로봇 관련 심화 탐구 진행 자율시간 이용 물리 강의 진행		자동차 동역학, 자동차 현가장치 등 자동차 관련 탐구 진행	
	동아리	식물 탐구 동아리 로봇 탐구 동아리 물리학 탐구 동아리		문예창작 동아리	
	봉사	156 시간	교내 정화 활동, 과학실 안전교육 및 관리 도우미, 교내 과학 행사 운영 도우미	81 시간	교내 정화 활동, 또래 학습 도우미, 급식 배식 도우미
특이사항		교과 활동에 참여가 우수하며 창의적인 모습, 전공(계열) 관련 교과들을 활용한 융합적 사고능력이 우수함		전공(계열)관련 성취나 탐구 수준은 평범하나 전공(계열)에 대한 관심(자동차 분야)은 잘 드러남	

세 번째 사례 분석



	합격사례	불합격사례
학업역량	<p>[학업성취도] ★★★★★</p> <ul style="list-style-type: none"> - 물리와 수학에서 1등급을 받으며 우수한 학업 성취도를 보임 - 기계와 로봇에 관심이 있어 관련 교과의 학업성취도가 우수할 뿐만 아니라 언어와 영어 과목에서도 긍정적인 평가를 받음 <p>[세부능력 및 특기사항]</p> <ul style="list-style-type: none"> - 처음 배운 내용도 조금만 배우면 논리적이고 창의적인 사고를 할 수 있는 학생임 - 배운 내용도 단순하게 암기하고 끝내는 것이 아니라 다양한 관점에서 바라보며 탐구하려는 모습을 보임 - 미적분 과목에서 배운 내용을 물리 과목에서 배운 내용과 연관 지어 공부해 보고, 그동안 배운 지식을 활용해 보는 융합적인 사고를 함 	<p>[학업성취도] ★★★★★☆</p> <ul style="list-style-type: none"> - 이수한 전체 교과의 학업성취도 평균이 전체적으로 우수한 편 <p>[세부능력 및 특기사항]</p> <ul style="list-style-type: none"> - 적극적으로 수업에 참여하며 교사와 상호작용하는 모습을 보이는 등 학업태도에서 긍정적인 평가를 받음 - 어려운 문제에 대해서 끈기있게 노력하는 모습을 보이며 질문을 많이 하는 학생임 - 과학과 수학 등의 과목에서 다양한 활동을 진행했으나 구체적으로 성과가 보이지 않음
진로역량	<p>[전공(계열)관련 교과 이수 노력] ★★★★★☆</p> <ul style="list-style-type: none"> - 본교에서 제시하는 핵심과목과 권장과목을 모두 이수함 <p>[창의적 체험활동상황]</p> <ul style="list-style-type: none"> - 물리학 수업 시간에 배운 '전자기 유도'나 '관성력' 등의 개념을 직접 실험을 설계하고 진행하며 진로와 관련된 탐구를 지속적으로 진행하는 모습을 확인함 - 웨어러블 로봇에 관심이 많아 직접 제작하기 위해 노력하는 모습을 보이며 물리학과 수학에서 배운 공식들을 대입하며 노력함 <p>[세부능력 및 특기사항]</p> <ul style="list-style-type: none"> - 본인이 희망하는 전공 분야에서 수학의 중요성을 깨닫고 기하, 미적분 과목에서 탐구 활동에 최선을 다함 	<p>[전공(계열)관련 교과 이수 노력] ★★★★★☆</p> <ul style="list-style-type: none"> - 본교에서 제시하는 핵심과목과 권장과목을 모두 이수함 <p>[창의적 체험활동상황]</p> <ul style="list-style-type: none"> - 기계공학 관련 기술들에 관심이 많아 새로운 기술들에 대해 조사하며 꿈을 찾는 모습을 보임 - 다양한 분야에 대한 관심은 있으나 표면적인 조사 활동, 자료수집 활동에 치우쳐 깊이가 드러나지 않음 <p>[세부능력 및 특기사항]</p> <ul style="list-style-type: none"> - 일부 교과에서 추가적으로 탐구한 내용이 고등학교 수준 이상의 내용을 담고 있음
공동체역량	<p>[행동특성 및 종합의견] ★★★★★</p> <ul style="list-style-type: none"> - 꾸준하게 학급 임원을 맡으며 학급 내에서 역할을 잘 나뉘 협력하는 모습을 보이는 등 학급의 분위기를 이끌어가며 리더십을 보임 - 실험을 같이 진행하는 팀원들을 독려하고 적극적으로 소통하여 원하는 결과를 얻기 위해 꾸준하게 노력함 <p>[세부능력 및 특기사항]</p> <ul style="list-style-type: none"> - 친구들에게 학습자료를 공유하며 수업 분위기를 이끌어가는 모습을 보임 - 자신있는 교과에서 멘토 역할을 자처하며 적극적으로 알려주는 리더십을 보임 - 함께 토의하고 소통하며 공부하는 것을 즐기며 다른 학생들에게 긍정적인 영향을 준 학생 	<p>[행동특성 및 종합의견] ★★★★★☆</p> <ul style="list-style-type: none"> - 교내 스포츠 활동과 동아리 활동을 진행하며 다른 친구들과 의견을 공유하며 협업하는 모습을 보임 - 구체적인 리더십 발휘 경험은 잘 드러나지 않음
주요특징	<p> · 창의적이고 능동적인 학생으로 수업에 도움이 되는 학생</p> <ul style="list-style-type: none"> · 지원자의 관심 학과와 분야가 뚜렷함에도 관련 수업만 충실하는 것이 아니라 모든 수업에 열심히 참여하며 선생님들과 친구들에게 긍정적인 평가를 받는 CAU융합형인재전형에 적합한 학생 · 교과 수업 뿐만 아니라 비교과 활동으로 동아리, 진로활동, 봉사 등도 적극적인 노력을 보이며 학교 생활에 충실한 학생 	<p> · 전반적인 교과 성적이 높고 호기심이 많은 학생</p> <ul style="list-style-type: none"> · 다양한 활동을 통해 학생의 지식과 배운 것들을 확인하기가 어려움 · 학생의 목표에 대한 노력보다는 꿈에 대한 내용이 많이 보임

01 서류평가 안내



평가사례로 보는 서류평가 항목별 분석결과

자연2 CAU탐구형인재 전자전기공학부

네 번째 사례



최초 합격한 학생입니다



불합격한 학생이예요

		합격사례		불합격사례	
교과 등급	전체	2.3		2.2	
	주요	2.3		2.2	
	전공(계열) 관련 교과	1.8		2.2	
전공(계열) 관련 선택 교과목 이수 현황	2학년	일반	수학I(3), 수학II(3), 물리학I(2), 화학I(2), 생명과학I(2), 지구과학I(2)	수학I(3), 수학II(4), 확률과 통계(3), 물리학I(6), 지구과학I(6)	
		진로	기하(3), 물리학 실험(2), 과학과제 연구(4)	물리학 실험(2), 지구과학 실험(2)	
	3학년	일반	미적분(3)	미적분(3)	
		진로	심화 수학I(3), 물리학II(3), 화학II(3), 융합과학 탐구(2), 물리학세미나(3)	기하(3), 인공지능 수학(2), 물리학II(3), 지구과학II(3), 생활과 과학(3), 융합과학(2), 고급 물리학(3), 공학 일반(2)	
창의적 체험활동	진로	반도체 제작 공정 탐구 인공지능 반도체 관련 조사		공학 관련 학과 탐구 전자공학 관련 이슈 조사	
	자율	학급 회장 활동, 반도체 성질 관련 탐구 전기회로 관련 탐구		인공지능 활용에 대한 탐구 진행 미분을 활용한 곡선 방정식 탐구	
	동아리	과학 실험 동아리 발명 동아리 물리화학탐구 동아리		IT, S/W 동아리 수학과학 탐구 동아리	
	봉사	92 시간	과학교과 멘토링 활동 과학실 기계 도우미 과학 재능기부 교육봉사	55 시간 교내외 환경 정화 활동	
	특이사항	전공(계열) 교과 성취도 매우 우수 전공(계열) 교과 관련 심화 탐구(반도체, 전자, 전기 등) 진행 다수		인공지능 및 컴퓨터공학 관련 지속적인 관심 대비, 탐구활동의 결과물이 드러나지 않음	

네 번째 사례 분석



학업역량	합격사례
	<p>[학업성취도] ★★★★★☆</p> <ul style="list-style-type: none"> - 전체 평균등급이 2.3으로 학업성취가 전반적으로 우수 <p>[행동특성 및 종합의견]</p> <ul style="list-style-type: none"> - 본인의 학습 계획에 따라 꾸준히 학업에 몰입하는 능력 우수 <p>[세부능력 및 특기사항]</p> <ul style="list-style-type: none"> - 자기주도적 학습능력을 기반으로 교과에서 배운 내용을 활용 가능한 다른 영역에 끊임없이 적용함 - 기본 개념을 잘 익혀, 심화 문제에 다각도로 접근하여 문제 해결을 하는 능력이 우수함 - 수리적 사고능력이 뛰어난 학생으로 배운 내용을 여러 번 복습하며 완벽하게 이해할 때까지 노력하는 모습을 보임
	학업성취도
	학업태도
진로역량	합격사례
	<p>[교과 이수 현황 및 성취도] ★★★★★★</p> <ul style="list-style-type: none"> - 본교에서 제시하는 핵심과목과 권장과목을 모두 이수함 - 전공(계열) 관련 교과목의 평균 등급이 1.8로 성취도가 우수함 <p>[창의적 체험활동상황]</p> <ul style="list-style-type: none"> - 아두이노를 활용해 태양광 자동추적기를 제작하기 위해 관련 도서를 참고하여 코딩에 필요한 코드를 습득하고, 최적의 조건을 찾기 위해 다양한 실험을 진행함 - 관심분야(반도체)에 대한 장기 학업계획서를 작성하여 학년을 거듭하면서 계획대로 관련분야를 탐구하며 보고서를 작성함 <p>[세부능력 및 특기사항]</p> <ul style="list-style-type: none"> - 1학년 수학 교과시간에 진행했던 디러닝 탐구를 3학년 때 미적분을 활용한 반도체 탐구에 적용하며 진로와 관련된 탐구를 지속적으로 진행함
	전공(계열)관련 교과 이수 노력
	전공(계열)관련 교과성취도
공동체역량	합격사례
	<p>[행동특성 및 종합의견] ★★★★★★</p> <ul style="list-style-type: none"> - 학급에서 조별로 활동할 때 남들이 가장 꺼려하는 역할을 자처하고 각자의 능력에 잘 맞는 역할을 분배하는 등 리더십이 우수함 - 교칙을 잘 준수하며 3년 간 사소한 벌점 하나 없음 - 학급 회장으로 활동하며, 학생들 사이에서 '배려의 아이콘'으로 통함 - 멘토링 활동을 하면서 멘티의 부족한 부분을 파악해 이해할 때까지 도움을 줌
	리더십
	협업과 소통능력
주요특징	합격사례
	<p>[행동특성 및 종합의견] ★★★★★☆</p> <ul style="list-style-type: none"> - 전체 평균등급이 2.2로 전반적인 학업성취 우수 - 국어, 수학 교과외의 우수한 성취도 대비 과학 교과의 성취도는 미흡함 <p>[세부능력 및 특기사항]</p> <ul style="list-style-type: none"> - 다양한 교과 영역에서 공학에 대한 관심이 지속적으로 보이며, 수업내용을 연계하여 탐구하고자 노력함 - 과학과 수학 등의 과목에서 다양한 탐구활동을 진행하였지만 구체적인 성과가 보이지 않음
	전공(계열)관련 교과 이수 노력
	전공(계열)관련 교과성취도

불합격사례	합격사례
	<p>[행동특성 및 종합의견] ★★★★★★</p> <ul style="list-style-type: none"> - 학급에서 조별로 활동할 때 남들이 가장 꺼려하는 역할을 자처하고 각자의 능력에 잘 맞는 역할을 분배하는 등 리더십이 우수함 - 교칙을 잘 준수하며 3년 간 사소한 벌점 하나 없음 - 학급 회장으로 활동하며, 학생들 사이에서 '배려의 아이콘'으로 통함 - 멘토링 활동을 하면서 멘티의 부족한 부분을 파악해 이해할 때까지 도움을 줌
	리더십
	협업과 소통능력
주요특징	합격사례
	<p>[행동특성 및 종합의견] ★★★★★☆</p> <ul style="list-style-type: none"> - 전체 평균등급이 2.2로 전반적인 학업성취 우수 - 국어, 수학 교과외의 우수한 성취도 대비 과학 교과의 성취도는 미흡함 <p>[세부능력 및 특기사항]</p> <ul style="list-style-type: none"> - 다양한 교과 영역에서 공학에 대한 관심이 지속적으로 보이며, 수업내용을 연계하여 탐구하고자 노력함 - 과학과 수학 등의 과목에서 다양한 탐구활동을 진행하였지만 구체적인 성과가 보이지 않음
	전공(계열)관련 교과 이수 노력
	전공(계열)관련 교과성취도



· 반도체와 전자공학에 대한 관심이 학교생활기록부 전반에 드러나며 학년을 거듭할수록 관심 분야에 대한 탐구가 발전하는 모습을 보임

· 과학과 수학 과목의 사고능력이 우수하고 성취도가 높게 나타남



· 교과 연계 심화 탐구보다는 단편적인 진로 탐색 활동에 더 초점이 맞추어져 있음

· 학업성취도와 공학에 대한 흥미도가 높음



입학사정관이 답해주는 서류평가 FAQ



Q1

CAU탐구형인재전형에서 면접을 시행하는 것으로 바뀌면 서류평가를 통해 선발하고자 하는 인재상 등이 달라지나요?

A. CAU탐구형인재전형에서 면접평가가 도입되었다고 해서 서류평가 자체에 미치는 영향은 없습니다. 기존과 동일하게 본교에서 제시한 CAU탐구형인재전형의 인재상에 맞게 고교 교육과정을 바탕으로 해당 전공(계열) 분야에서 탐구능력을 보인 경험 있으며 학교생활에 충실한 학생을 선발합니다. 또한 학교생활기록부를 통하여 지원자의 탐구능력, 전공 분야의 학업잠재력, 학교생활 충실성 등을 종합적으로 평가합니다.



Q2

중간에 희망 학과가 변경되어 학생부 내용도 달라졌는데 그로 인한 불이익은 없을까요?

A. 고등학교 시기에는 진로를 탐색하고 경험해 보는 것이 중요 합니다. 그 과정에서 희망 진로가 바뀌는 것은 당연한 것이기에 중앙대학교에서는 수험생들의 진로 탐색 시간을 지지합니다. 특히 진로역량의 평가 하위 요소인 '진로 탐색 활동과 경험'은 CAU융합형 인재에서 특히 중요하게 생각하는 평가 항목으로, 꼭 전공(계열)이 아니더라도 학교 교육 전반에서 자신의 관심 분야나 흥미와 관련된 다양한 활동을 통하여 얼마나 성장했는지를 평가합니다.



Q3

진로선택 과목이나 전문교과가 많을수록 서류평가에 유리한가요?

A. 고교 상황에 따라 학생들이 원하는 모든 진로선택과목과 전문교과를 개설할 수 없기 때문에 주어진 교육 과정 내에서 자신이 관심있는 분야의 과목을 수강하는 것이 중요합니다. 선택과목에만 치우치기보다 공통과목, 일반과목을 충실히 이수하고 진로에 맞는 과목을 추가적으로 수강하여 진로에 대한 관심과 역량을 개발시키는 것이 진로선택과목을 잘 활용하는 방법이라고 할 수 있습니다.



Q4

자연계열에 지원하려고 하는데 권장이수과목을 이수하지 않으면 불리한가요?

A. 학생부종합전형은 특정 과목을 이수했다고 해서 합격하는 전형이 아닙니다. 또한, 특정 과목을 이수하지 않았다는 이유로 불합격하지도 않습니다. 중앙대학교에서는 고등학교 교육과정, 교육환경 등 다양한 맥락 속에서 학생이 이수한 내용을 종합적으로 평가하고 있습니다. 다만 대학에서 권장하고 있고, 재학 중인 고등학교에 진로선택과목으로 개설이 되어있다면 어려워보이는 과목이더라도 적극적으로 이수하는 것이 바람직합니다.



Q5

학교 규모가 작아서 석차등급이 불리해요. 중앙대학교에 지원하면 어떻게 평가받을지 궁금해요.

A. 교과학습발달상황을 볼 때 단순히 교과등급만 확인하여 점수화하지 않습니다. 또한, 고등학교의 상황 및 교육환경이 모두 다르기 때문에 서류평가를 할 때는 지원자의 고교 규모, 교육환경을 학교생활기록부를 기반으로 해석하여 평가합니다. 예를 들어 과목별 이수자수, 과목별 원점수와 표준편차, 등급별 예상 가능인원 등을 고려하여 종합평가하고 있습니다.

평가자들은 과목별 이수자수의 변화만으로 지원자의 학업역량과 상관없이 석차등급이 변할 수 있다는 점을 충분히 인지하고 있습니다. 따라서 학교생활기록부를 통해 학생의 역량을 충분히 보여 줄 수 있다면 긍정적인 평가를 받을 수 있습니다. 단순히 석차등급이 낮다는 이유만으로 지원을 망설이지 마세요.



Q6

진로선택과목이 A, B, C로 구분되는데, 학생부종합전형에서는 어떻게 반영하게 되나요?

A. 중앙대학교 학생부종합전형 서류평가에서 교과 내신등급은 그 자체로 점수화되거나 정량적으로 평가되지 않습니다. 창의적 체험 활동, 세부능력 및 특기사항, 행동특성 및 종합의견 등 학교생활기록부 전반에 걸쳐 정성적으로 학업역량을 평가하고 있습니다. 따라서 진로선택과목이 A, B, C로 구분된다고 해서, 기본적인 평가방향이 달라지는 것은 아닙니다.

다만, 고교별로, 혹은 동일 고교 내에서도 진로선택과목별 성취도 양상이 다 다르기 때문에 원점수, 성취도, 성취도별 비율, 이수인원 뿐만 아니라 이수한 진로선택과목의 성격이나 과목의 위계, 공통과목과 일반선택과목 성적과의 연계 등을 토대로 일일이 세밀하게 평가합니다.



Q7

교과 세부능력 및 특기사항은 전체를 다 평가에 반영하나요? 아니면 모집단위 연관된 부분만 반영하나요?

A. 학교생활기록부에 기재된 모든 내용은 다 중요한 평가 근거가 될 수 있습니다. 학교활동에서 가장 많은 시간을 보내는 수업시간에 대한 기록인 세부능력 및 특기사항은 학생에 대해 가장 많은 정보를 담고 있습니다. 따라서 선택한 전공과 직접적으로 관련 없는 과목의 세부능력 및 특기사항이라도 학생의 역량을 다양하게 잘 나타낸다면 좋은 평가를 받을 수 있습니다.



Q8

공동교육과정 등을 활용하면 서류평가에 유리한가요?

A. 학교마다, 그리고 지역마다 각자의 교육환경이 다르기 때문에 본인이 듣고 싶은 과목이 개설되지 않은 경우도 있습니다. 따라서 공동교육과정을 선택할 수 있는 기회가 된다면 이수하는 것을 추천하며, 이러한 노력을 평가에 반영할 수 있습니다. 다만, 공동교육과정으로 특정과목을 이수한 사실 자체만으로 긍정적인 평가를 하지 않으며, 교과학습발달상황, 세부능력 및 특기사항을 통해 성취결과와 이수 내용을 종합적으로 판단합니다.

02 면접평가 안내



✓ 면접평가 이해하기

CAU탐구형인재 면접평가 실시

- 2025학년도부터 CAU탐구형인재에서 면접평가를 실시합니다. CAU탐구형인재 면접평가는 기존에 실시했던 CAU융합형인재의 면접평가와 동일한 방식으로 서류 기반 면접을 진행합니다. 또한 2인의 입학사정관이 **지원자 1인당 10분 이내의 시간 동안** 학교생활기록부에서 확인하고자 하는 내용들에 대하여 질문합니다.



CAU탐구형인재에서 면접평가를 실시하는 이유는 무엇인가요?(feat. CAU융합형인재 면접평가는 없었나요?)

2015 개정 교육과정의 도입 이후 학생들에게 과목 선택권이 늘면서 수업 활동의 다양성이 확장되고 내용의 수준도 깊어졌습니다. 또한 전공(계열) 분야를 깊이 있게 다루는 수업 활동도 지속적으로 늘어나고 있습니다. 중앙대학교는 이러한 고교 수업의 변화와 교사, 전문가 집단과의 지속적인 전형 개선 연구를 반영하여 학교 수업활동에서의 학업과 탐구활동을 중심으로 평가하는 CAU탐구형인재에서 면접평가를 실시하는 것이 바람직하다고 판단하였습니다. CAU융합형인재는 대입전형자료가 간소화되었다고 하더라도 학교생활기록부에서 수업과 창의적체험활동 등 다양한 영역에서 고르게 평가가 이루어지고 있어 서류평가만으로도 충분히 평가가 가능하다고 판단하였습니다. CAU융합형인재의 면접평가의 분석 결과에서도 매년 서류평가 결과와 면접평가가 포함된 최종 평가 결과가 크게 다르지 않았다는 점을 고려하여 CAU융합형인재의 전형방법을 서류평가 100%로 변경하였습니다.



CAU탐구형인재의 면접은 무엇이 달라지나요?

CAU탐구형인재의 면접평가는 형식적인 측면에서 이전의 CAU융합형인재와 동일하지만 전형의 인재상에 따라 평가 방향, 평가요소, 질문 내용 등이 달라졌습니다. CAU탐구형인재의 인재상은 “고교 교육과정을 바탕으로 해당 전공(계열) 분야에서 깊이 있는 역량을 보인 학생”입니다. 이에 따라 CAU탐구형인재 면접평가는 학교생활기록부에서 확인할 수 있는 학업 및 탐구활동을 중심으로 교과 학습과 탐구활동에서의 노력과 성과, 전공(계열) 및 진로 탐색 노력 및 발전 정도를 평가합니다. CAU탐구형인재와 기존 CAU융합형인재 면접평가의 공통점과 차이점은 아래에서 확인해 보시기 바랍니다.

구분	CAU융합형인재(~2024학년도)	▶	CAU탐구형인재(2025학년도)	
공통점	면접방식		학교생활기록부 기반 면접평가	
	면접시간		지원자 1인당 10분 이내	
	평가위원		입학사정관 2인이 평가	
차이점	평가방향	교과에 대한 기본 개념 이해 및 활용 능력, 학습활동 과정에 대한 참여 및 이해 수준, 다양한 교내 활동(학업, 비교과 활동 등)에 대한 관심과 참여 노력, 성과	▶	교과에 대한 기본 개념 이해 및 활용 능력, 관심분야에 대한 탐구 노력과 성과, 전공(계열)에 대한 관심 및 진로탐색 노력 및 발전 정도
	평가요소	학업준비도 학교생활충실도 의사소통 능력 및 인성	▶	학업준비도 전공(계열) 적합성 의사소통 능력 및 인성
	질문 내용	학교 수업 및 비교과 활동 등 다양한 교내 활동에 대해 개인별 면접 질문	▶	학교 수업 및 탐구활동을 중심으로 개인별 면접 질문
	기타	2025학년도부터 면접평가 미실시	▶	2025학년도부터 면접평가 실시



02 면접평가 안내

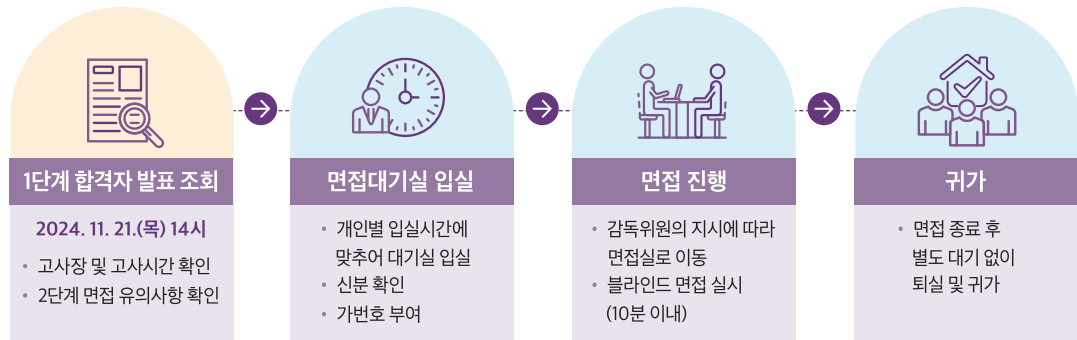


CAU탐구형인재 면접 평가요소

- 학교생활기록부를 기반으로 개인별 면접 질문을 합니다.
- 단순한 학업 지식을 묻기보다는 학습 과정을 통해 충분히 원리를 이해하고 체득했는지 질문합니다.
- 전공(계열)관련 심화된 경험이나 지식보다는 고등학교 수준에서의 관심과 탐구 능력을 확인합니다.
- 질문에 대한 답변의 논리적 전개 능력 및 문제해결능력을 확인합니다.

평가모형	평가모형 및 비율		평가요소별 세부내용
<p>60 10 30</p> <ul style="list-style-type: none"> ■ 학업준비도 ■ 전공(계열) 적합성 ■ 의사소통능력 및 인성 	학업준비도	60%	<ul style="list-style-type: none"> • 교과에 대한 기본 개념 이해 및 활용 능력 • 지적 호기심을 바탕으로 관심 분야에 대해 주도적으로 탐구하려는 노력과 성취 수준
	전공(계열) 적합성	30%	<ul style="list-style-type: none"> • 전공(계열)에 대한 관심 및 준비 노력 • 진로 탐색에 대한 충실한 노력 및 발전 정도
	의사소통능력 및 인성	10%	<ul style="list-style-type: none"> • 답변의 논리적 전개 능력 및 문제해결능력 • 공동체의 일원으로서 지원자의 태도, 가치관

CAU탐구형인재 면접 진행절차



면접 시간 조정신청
 우리 대학은 타 대학과의 고사 시간이 중복된 경우에 한하여 **면접 시간 조정신청**이 가능하며, 1단계 합격자 발표 후 24시간 이내 홈페이지에서 신청할 수 있습니다. 자세한 조정신청 방법은 1단계 합격자 유의사항을 참고해 주세요!

CAU탐구형인재 면접 관련 부정행위 안내

- 1) 면접 진행 시 개인정보(성명, 수험번호, 교복착용 등)를 노출하는 행위
 수험생 본인을 유추할 수 있는 정보(출신학교 등)를 노출하는 행위
 수험번호, 성명, 출신고교, 부모(친인척포함)의 실명을 포함한 사회적·경제적 지위(직종명, 직업명, 직장명, 직위명 등)를 암시하는 내용을 언급하는 행위
 - 2) 면접실에서 전자 또는 통신기기(휴대폰 포함)를 소지한 행위
 - 3) 시험 진행을 방해하거나 감독위원의 지시 또는 제재에 불응하는 행위
 - 4) 신분증을 위변조하여 응시 또는 대리시험을 치르거나 치르도록 하는 행위
 - 5) 기타 부정행위
- ※ 위의 사항에 해당하는 경우 면접 평가에 불이익이 있을 수 있습니다.



면접 예시 문항

앞의 '면접평가 이해하기'(39p)에서 살펴본 것처럼 2025학년도 학생부종합전형 면접평가에서 가장 크게 달라지는 부분은 CAU융합형인재가 아닌 CAU탐구형인재에서 면접이 실시된다는 점입니다. 하지만 제시문 기반의 정답이 있는 면접이 아닌, 지원자의 학교생활기록부를 바탕으로 한 개인별 면접이기 때문에 면접에 대해 너무 부담을 갖지 않으셔도 됩니다. 평소 학교 수업 및 탐구 활동 등에서 학습했던 과정을 중심으로 지원자가 이해한 바를 명확하게 답변할 수 있도록 준비하는 것으로 충분합니다.

다음은 <2024학년도 중앙대학교 선행학습 영향평가보고서>에서 발췌한 것으로, 각 질문은 학생들이 직접 제출한 서류를 기반으로 구성되었습니다. 따라서 아래 예시는 공통질문이 아니며 학생의 학교생활기록부에 기재된 내용을 바탕으로 교과 수업에서의 활동 및 이해도 확인, 탐구 활동의 내용 등을 질문한 것임을 밝힙니다.

[미디어커뮤니케이션학부]

가짜 뉴스의 사회적 영향과 대응 방안에 대해 탐구하며 해결 방안을 제시하였다고 했는데, 가장 중요하게 생각하는 해결 방안은 무엇이라고 생각하는지 설명해 주세요.

[기계공학부]

휴머노이드 로봇의 안정성 제어라는 주제로 수행평가를 하면서 정적분이 포함된 식을 이용하여 중심을 잡아 걷는 방법에 대해 설명했다고 했는데, 로봇이 걷는 방법과 정적분을 어떻게 연관 지을 수 있는지 간략히 설명해 주세요.

[국제물류학과]

'탄소국경세는 폐지되어야 하는가'라는 주제 토론에 참여했다고 했는데, 탄소국경세는 무엇이고, 무역과 관련하여 논란이 되는 지점은 무엇인지 간략하게 설명해 줄 수 있나요?

[물리학과]

고체는 전기적 특성에 따라 도체, 부도체, 반도체로 구분할 수 있습니다. 이러한 차이가 나타나는 물리적인 이유가 무엇인지 간단하게 설명해 줄 수 있나요?

[영어교육학과]

16세기 영미문학과 현대 영어를 비교하는 활동을 했는데 이를 통해 무엇을 알게 되었으며, 21세기 영어의 언어적 변화는 어떤 것이라고 생각하나요?

[전자전기공학부]

과학 축전에서 고카트 만들기 프로젝트를 진행했네요. 고카트란 무엇인가요? 고카트는 어떤 부품들로 이루어져 있고, 어떤 기능을 구현한 것인지 설명해 주세요.

[정치국제학과]

한중 통상 분쟁 사례를 최수의 딜레마 이론을 접목하여 분석했네요. 구체적인 분석 내용과 결론은 무엇이었는지 설명해주세요.

[예술공학부]

미분이 활용되는 사례 조사에서 미분식을 도입해 실사와 같은 영상 효과와 제작비 절감 효과를 얻어냈다고 기재되어 있네요. 구체적으로 어떻게 적용이 된 것인가요?



입학사정관이 답해주는 면접평가 FAQ

Q1



중앙대학교는 면접시간 조정이 가능한 것으로 알고 있습니다. 면접 일자를 변경할 수도 있나요?

중앙대학교는 수험생 편의를 위해 면접시간 조정신청을 받고 있습니다. 다만, 타 대학과 면접시간이 중복된 경우에 한하여 면접 입실시간을 조정하여 응시할 수 있습니다. 유의하실 점은 면접시간 변경은 가능하지만, 모집단위별 면접고사 일정이 정해져 있어 면접 일자를 변경할 수는 없다는 점입니다. 자세한 사항은 이후 1단계 합격자 유의사항을 통해 확인하세요!

Q2



지원자 1인당 면접시간이 10분 이내입니다. 제한된 시간을 효과적으로 활용할 수 있는 팁이 있나요?

면접은 면접관 2명이 지원자 1명을 10분 이내로 평가하는 방식으로 진행됩니다. 면접시간이 제한되어 있기 때문에 질문에 대한 답변이 지나치게 길어질 경우 면접관이 중간에 답변을 끊고 다음 질문으로 넘어갈 수도 있습니다. 따라서 질문의 의도를 빠르고 정확하게 파악한 후 가급적 결론부터 이야기하는 연습을 해보세요. 질문에 대한 핵심을 말하는 것이 제한된 면접시간을 효과적으로 활용할 수 있는 가장 좋은 방법입니다.

Q3



면접 평가요소 중 의사소통능력 및 인성이 있습니다. 면접 시 긴장해서 표현을 잘 못한다면 감점이 클까요?

면접평가 요소 중 의사소통능력 및 인성을 통해 질문에 대한 답변의 논리적 전개 능력을 보려고 합니다. 따라서 유창한 말솜씨를 뽐내지 않더라도, 질문의 의도를 잘 파악하여 지원자의 생각을 정확하게 답변하면 됩니다. 면접을 통해 파악하고 싶은 부분은 기본적인 의사소통능력과 논리적 사고라는 점을 기억하고, 면접 전에 최대한 긴장을 풀 수 있도록 노력해 보세요. 표현력이 부족하더라도 본인이 전달하고 싶은 내용의 핵심이 들어 있는 답변을 한다면 좋은 평가를 받을 수 있습니다.

Q4



CAU탐구형인재에서는 전공(계열) 적합성을 평가하는데요, 전공 관련 이론이나 지식에 대한 심층적인 내용을 질문하나요?

중앙대학교 CAU탐구형인재 면접평가는 고교 교육과정을 준수하는 범위 내에서 면접 질문이 구성됩니다. 따라서 전공(계열) 적합성을 평가하더라도 고교 수준을 넘어서는 교과형 면접을 지양하고 제출서류에 기반한 학생의 수업, 탐구활동 등의 이해를 확인하는 질문을 하게 됩니다. 전공 관련 심화 경험이나 지식보다는 지원자의 활동 과정과 이해도, 전공에 대한 관심과 탐구 능력을 확인하기 때문에 학생부 내용에 자신 있는 학생들이라면 충분히 답변할 수 있습니다.

Q5



1단계에서 2.5~3.5배수의 학생들이 면접의 기회를 얻게 되는데, 2.5~3.5배수의 기준이 있나요?

중앙대학교는 최대한 많은 학생이 면접을 통하여 본인의 기량을 펼칠 수 있도록 1일 최대 면접 가능 인원수를 고려하여 모집인원의 2.5~3.5배수까지의 학생들에게 면접의 기회를 부여하고 있습니다. 참고로 서울캠퍼스의 모든 학과는 3.5배수까지, 다빈치캠퍼스는 시스템생명공학과를 제외한 모든 학과가 2.5배수까지의 지원자에게 면접의 기회를 제공합니다.

Q6



면접평가는 2단계에서 30%가 반영되는데, 면접평가를 통해 서류평가의 순위를 역전할 수 있나요?

1단계 서류평가에서 높지 않은 점수를 받고 올라왔다고 하더라도 면접 평가에서 우수한 평가를 받아 최종적으로 합격하는 사례는 종종 있습니다. 기본적으로 1단계를 통과하여 면접에 오는 학생들은 이미 서류평가에서 좋은 평가를 받은 학생들입니다. 서류평가 점수가 총합하게 분포되어 있기 때문에 면접을 통해 본인의 역량을 잘 발휘한다면, 합격의 가능성이 있습니다.

Q7



블라인드 면접은 어떤 방식으로 진행되는 면접인가요? 블라인드 면접에서 특별히 유의할 사항이 있을까요?

면접의 공정성을 확보하기 위해 면접관들은 지원자의 수험번호, 성명, 고교명 등의 인적사항, 부모(친인척 포함)의 실명을 포함한 사회·경제적 지위를 암시하는 내용 없이 지원자를 평가하게 됩니다. 블라인드 면접으로 출신 고등학교 노출이 금지됨에 따라 지원자는 면접 당일 교복 착용이 금지됩니다. 또한, 면접 진행 중 본인의 개인정보, 또는 이를 유추할 수 있는 단서를 면접관에게 제공하는 경우에는 평가에 중대한 불이익을 받을 수 있습니다. 지원자가 답변하는 과정에서 본인도 모르는 사이에 이런 배경을 말하는 경우도 있기 때문에 면접 대비를 할 때 개인정보를 언급하지 않을 수 있도록 연습하는 과정이 필요합니다.

Q8

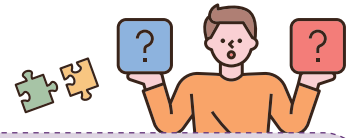


마지막으로 면접을 준비할 때 꼭 알아야 하는 팁이 있다면 어떤 것이 있을까요?

CAU탐구형인재 면접은 1단계 서류평가 시 지원자에게 궁금했던 내용을 바탕으로 면접관이 면접 전 심사숙고하여 면접질문을 선별합니다. 따라서 지원자는 면접 전 학교생활기록부에 기재되어 있는 다양한 활동 내용들을 충분히 살펴보고 면접 준비를 해보시기 바랍니다. 또한 면접에 오기 전 본인의 평소 말버릇이나 태도와 관련된 나쁜 습관은 없는지 검토하고, 면접관이 보기에 불편을 느낄 수 있을 만한 요소는 없는지 파악하는 것도 면접을 준비하는 데 도움이 될 것입니다.



입학사정관이 예비중앙인에게



2024학년도에는 자기소개서도 폐지되고, 대입미제공 항목 확대로 많은 수험생들이 불안감을 느끼기도 했는데요, 실제로 서류평가 할 때는 어떠셨나요?



객관적인 학생역량 측정 기대

자기소개서 폐지로 인해 서류 준비에 대한 부담은 줄었지만, 수험생들의 학교 생활기록부 관리에 대한 부담감은 오히려 커진 것 같습니다. 하지만 학생부종합전형이 학교생활에 대한 기록을 바탕으로 학생의 역량을 종합적으로 평가하는 전형인 만큼, 고교 활동 과정이 집약된 학교생활기록부가 가장 기본적인 평가자료라는 기존의 평가 기조에는 변함이 없습니다.

자기소개서는 수험생 스스로가 생각한 본인의 모습을 표현한 자료입니다. 반면에 학교생활기록부는 교사가 학생의 성장과 학습 과정을 상시 관찰하고 평가한 누가기록이기 때문에 학생의 역량을 객관적으로 판단할 수 있다는 기대를 가지고 서류평가를 했던 것 같습니다. 특히 학교생활 중 많은 시간을 차지하는 수업 속에서 이루어진 학생 개개인의 활동 모습을 더 세세하게 살펴보았습니다. 성적 외에도 교과별 수업 참여 태도와 노력, 학업 수행 역량과 학습 의지 등을 학생부의 항목 간 연계를 통해 평가하였습니다.



학교 수업 내 정규활동에 대한 평가 강화

2024학년도부터 학교생활기록부 미제공 항목들이 많아졌습니다. 자율동아리, 개인 봉사활동 실적, 독서활동, 수상경력 등은 더 이상 평가에 반영할 수 없게 되었습니다. 학교생활기록부에서 평가할 수 있는 항목이 줄어들어 많은 분이 우려를 표하셨습니다. 실제 평가 결과 입학사정관들이 느낀 점은, 오히려 학교 수업시간에 이루어지는 활동을 더 집중해서 평가할 수 있었다는 점입니다. 또한 중앙대학교에서는 이러한 변화에 대비해 다양한 측면의 준비를 해왔습니다. 2024학년도부터 학생부종합전형 평가요소를 개편하였고, 전반적으로 수업 내 정규활동에 대한 평가를 강화하였습니다. 앞으로도 중앙대학교 학생부종합전형에서는 실제 수업 활동을 통해 확인되고 발전된 역량 위주의 세부능력 및 특기사항이 중요해질 것이라고 생각합니다. 관련하여 실제 학교 현장에서도 수업 방식의 변화 등을 통해 세부능력 및 특기사항에서 학생의 역량을 보여주는 방향이 바람직할 것입니다.



성취평가로 이루어지는 진로선택과목을 평가할 때 가장 중요하게 생각하는 것이 있나요?



나만의 길을 찾고자 노력한 경험

입학사정관은 학생이 이수한 전체 과목을 보며 평가를 합니다. 그중에서도 선택과목을 통해서 학생이 어떤 길을 가고자 했는지를 볼 수 있습니다. 특히 성취결과가 절대평가로 나타나는 진로선택과목에서는 지원자의 흥미와 관심을 뚜렷하게 확인하고자 합니다. 이수결과가 성취한 이수 기준에 따른 절대평가로 나타나는 만큼 지원자의 노력도 더 잘 드러나기 때문이죠. 따라서 평가과정에서 선택한 과목의 흐름, 결과물인 성취도 등을 종합적으로 고려하여 학생이 흥미가 있는 영역에서 얼마나 노력했는가를 평가하고자 합니다.



해외 고등학교 학생들은 국내 학생들과 학생부 양식이 다른데 평가할 때 어려움은 없으셨나요?



자신이 가진 역량이 결국 최고의 무기

학생부종합전형에서 자기소개서가 사라지면서, 해외고 출신 지원자 중 성적만 간단하게 표기되어 있는 성적표만을 제출한 경우, 지원자의 모습을 파악할 수 있는 근거를 충분히 찾을 수 없었습니다. 학업성취도 등 정량적으로 평가 가능한 항목은 상대적으로 평가가 용이하지만, 대부분의 항목이 정성평가 항목이라 점수를 부여하기에 어려움이 있었습니다. 다만, 해외고 중에서도 국내의 학교생활기록부와 같이 지원자에 대한 다양한 역량을 기재해 준 경우, 또는 준비한 대체서류를 통하여 본교가 평가모형을 통해 제시한 역량들을 발견할 수 있는 경우, 각 평가항목에서 좋은 점수를 부여할 수 있었습니다. 따라서 해외고등학교 등 학교 유형의 차이보다 본인이 학교생활을 어떻게 채워나갔고, 본교의 평가요소에 따라 어떤 역량을 보여줄 수 있는지가 중요합니다. 또 이러한 과정들이 학교 서류나 대체서류를 통해 반영된다면 좋은 점수를 받을 수 있으리라 생각합니다.

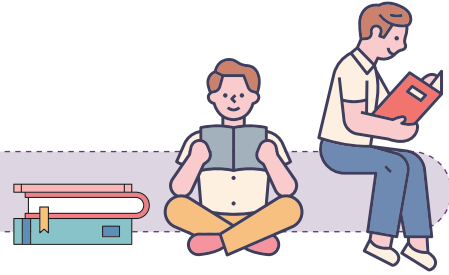




입학사정관이 예비중앙인에게



전체적인 2024학년도 학생부종합전형 평가 소감을 말해 주세요.



변화된 평가요소로 선발한 첫째, 명확하고 직관적인 평가로 인재 선발

매년 그렇듯 2024학년도에도 전반적으로 우수한 성적을 바탕으로 적극적인 교내활동을 해 온 학생들이 중앙대학교에 지원했습니다. 금년도는 새롭게 변화된 요소로 학교생활기록부를 평가한 첫째였습니다. 평가요소 개편의 주된 목표는 학생들이 좀 더 명확하게 중앙대학교의 인재상을 이해하고 준비할 수 있도록 하는 “간소화”였습니다. 새로운 평가요소는 실제로 이전보다 더 직관적으로 학생들의 활동과 역량을 평가할 수 있는 기준이 되었고, 교사들이 학교생활기록부를 통해 보여주고 싶었던 학생들의 역량을 잘 담아내는 도구라는 생각이 들었습니다.



Back to the Basics

요즘 면접에 대한 정보를 얻을 수 있는 채널이 많아 대부분의 학생들이 막힘 없이 답변을 합니다. 하지만 답변을 잘하는 것에만 신경을 쓰다 보니 기본이라고 할 수 있는 것들을 놓치는 학생들이 많아서 아쉬웠던 적이 있습니다. “어떻게 하면 면접에서 점수를 잘 받을 수 있을까요?”라는 질문에는 식상한 대답이긴 하지만 “기분을 잘 지키는 것이 중요하다”라고 말해주고 싶습니다. 예를 들면 말의 끝맺음을 정확히 하는 것, 바른 자세로 면접에 임하는 것입니다. 면접을 잘 보고 싶은 마음에 준비를 너무 열심히 하다 보니 교과서를 외우듯 답변하거나 외운 답변을 말하기 위해 면접관 질문의 의도를 빚겨가듯 답변을 하는 학생들이 많습니다. 본인이 준비한 예상 질문과 약간 다른 포인트의 질문을 받았을 때, 미리 생각한 답변을 줄줄이 말하기보다는 조금은 서툴더라도 면접관의 질문의 포인트에 맞춰 답변을 재구성하는 것이 바람직합니다.



학생부종합전형을 준비하며 고민이 많은
고등학교 1,2학년 학생들에게 조언을 부탁드립니다.



학생부종합전형 지원자 중 가장 기억에 남는
스페셜한 학생이 있나요?



학교에서 개설된 기본교과목 선택의 중요성과 다양한 활동의 중요성

학생들이 가장 많이 하는 질문 중 하나는 “저는 일반고여서 고급수학, 고급물리를 듣지 못했어요. 지원하면 불리하지 않을까요?”입니다. 이 질문은 입학사정관이 주는 메세지와 다르다는 것을 말해주고 있습니다. 중앙대학교에서는 서류평가를 할 때 어려운 교과목, 특정과목을 반드시 이수하는 것을 필수요건으로 삼고 있지 않습니다. 평가자의 입장에서는 주어진 환경에서 교과목을 알맞게 선택하였는지가 더 중요합니다. 필요에 따라, 전공(계열)관련 교과 이수 노력을 위해 학교에서 개설되지 않은 교과목의 경우, 공동교육과정을 이수하거나 수업량 유연화를 통한 학교 자율적 교육과정을 활용할 수 있습니다. 또한 1학년 때부터 지나치게 전공에 치우친 활동만을 고집하기보다 다양한 활동을 경험해 보는 것을 추천합니다. 이러한 활동들은 결국 다양한 역량을 키우는 데 도움을 주고, 흥미와 적성에 맞는 진로를 찾아가는 데 중요한 경험이 될 수 있습니다.



조그만 호기심을 자신만의 강점으로 만든 학생

인문계열에 지원했던 학생 중, 수업시간에 간단히 다뤘던 소재에 대한 작은 호기심에서 시작하여 점차 심도있는 독서활동으로 발전시키는 학생이 있었습니다. 이러한 관심은 탐구, 토론, 카드뉴스 제작, 캠페인 기획 등으로 이어졌고, 이 학생은 매 순간 기회가 될 때마다 적극적으로 관련 활동에 참여했습니다. 궁극한 것은 절대 참지 않는다는 선생님들의 평가를 통해, 3년 동안 이 학생이 어떤 학생이었는지 고스란히 알 수 있었습니다. 면접을 통해서 지원자를 만났을 때도, 호기심을 가득 담아 진행했었던 탐구 과정에 대해 눈을 반짝이며 일목요연하게 답변하는 모습을 보며 학생의 잠재력을 확인할 수 있었습니다. 화려한 주제만을 고집하지 않고 수업 속 조그만 소재에 깊게 접근하며 결국 이를 강점으로 만들어버린 인상 깊은 지원자였습니다.



5장. 선배들에게 듣는 중앙대학교 학생부위주전형

1. 주제별 합격 수기

46



Q1

학과 또는 진로를 결정한 시기와 계기는 무엇이었나요?
학과와 진로 선택으로 고민하는 수험생들에게 조언해 주실 부분이 있나요?



공공인재학부
김서영

A1. 학창 시절, 진로 적성 검사를 통해서 저의 진로 적성 분야가 '법'임을 확인하였고, 마침 당시 봤던 법 드라마로 인해 '법'에 대해 막연한 관심이 생겼습니다. 이러한 관심을 바탕으로 1학년 때, 법 동아리 모의 법정에서 변호사 역할로 법적 증거를 모으고, 판결을 찾아보는 등의 활동을 하며 변호사라는 꿈이 생겼습니다. 막연히 법에 치우쳐 법 조항을 곁핍기식으로 분석하기보다는 변호사로서 가져야 할 능력, 사회적 영향력 등에 관심을 더 가졌습니다. 나아가 민주주의와 사회적 체제, 구조 등을 탐구하고 사회 전반적인 이슈들을 탐구하며 변호사라는 꿈에 더 가까워지는 시간을 보냈습니다. 결국 저는 여러 동아리 및 탐구 활동의 경험을 하며 변호, 인권, 사회 제도에 관심을 가질 수 있었고, 더 넓은 시각으로 제 진로를 바라볼 수 있게 되었습니다.

당장 진로를 확실하게 정하지 못했더라도, 관심 있는 분야와 과목들을 연결 지어보며 넓은 시각을 가질 수 있도록 노력하는 것을 추천하고 싶습니다. 법, 경제, 화학, 언어 등 어떤 과목들을 선택하든지 결국 모든 것이 직간접적으로 연결되어 있다는 것을 기억하셨으면 좋겠습니다. 만약 관심 있는 분야가 없어서 고민이라면, 책을 다양하게 읽어보며 여러 분야를 생각해 본 뒤 방향을 이용하여 깊은 탐구 활동을 해보는 것을 추천합니다.



사회기반시스템공학부
도시시스템공학전공 신은결

A2. 저는 고등학교 때 과학 과목에 대한 선호도와 자신감으로 이과 계열 과목들을 다수 선택하였지만, 진로를 탐구하는 과정 중 경영에 관심이 있다는 것을 깨달았습니다.

과학과 경영은 전혀 다른 영역 같지만, 관심 있는 두 분야를 융합하는 활동을 주로 하며 진로를 찾아가는 시간을 보냈습니다. 2학년 2학기에, '도시 경영의 옷 입다'라는 책을 접하게 되었고, 경영이라는 영역에서 세분화하여 도시의 경영 및 설계에 관심을 가지게 되었습니다. 그 후 '사회기반시스템공학부 도시시스템공학전공'에서 관련 과목들을 함께 배울 수 있다는 사실에 큰 흥미를 느껴 진학하게 되었습니다.

학과와 진로를 명확하게 설정하지 못한 수험생들에게 조금해하지 말라고 말해주고 싶습니다. 아직 공부 외에 다양한 경험을 해본 것이 아니기에 자신의 진정한 관심 분야를 알고 진로를 정하기는 매우 어렵습니다. 그러나 '이 과가 취업하기 쉽다던데', '이과는 경쟁률이 낮아서 붙을 확률이 높아'와 같은 타인의 말에 휩쓸려 진로와 학과를 결정하지 않았으면 합니다. 다만 추상적으로라도 관심이 가는 분야가 있다면 일상생활 속에서 또 비교과 활동을 통해 다양한 경험을 하고 그 속에서 본인의 모습과 마음을 살펴보며 진정한 관심 분야를 찾아가기를 바랍니다.



약학부
박하연

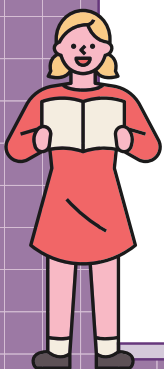
A3. 저는 원래 뇌과학 연구를 꿈꾸던 학생이었습니다. 우연히 '아내를 모자로 착각한 남자'를 읽은 후에 뇌에 대한 흥미를 갖게 되었습니다. 생명과학과 화학 시간에 뉴런의 작용, 신경가소성, 뇌질환 등 뇌와 관련된 주제로 탐구를 진행하다 보니 자연스럽게 뇌질환을 치료하는 약물에도 관심이 생겼습니다. 그때부터 인지과학에 대한 탐구를 계속할 것인지, 뇌 의료 분야를 탐구하며 약학으로 길을 변경할 것인지에 대한 고민을 하였습니다. 그러나 스스로 '기억'에 관심이 많다

는 것을 깨달은 뒤에, 알츠하이머를 치료하는 약물을 개발하고자 하는 꿈이 생겨 약학으로 진로를 완전히 결정하게 되었습니다. 진로 선택에 있어 방향을 오래하며 깨달은 것은 학과 선택에 있어서 흥미만을 척도로 하면 안 된다는 것입니다. 좋아함과 동시에 이루고 싶은 소망이 있어야 합니다. 학과/진로 선택에 있어서 고민하는 수험생분들에게 하고 싶은 일이 너무 많아서 결정하지 못하겠다면, 저처럼 이루고 싶은 소망을 먼저 생각해보라고 권하고 싶습니다.



산업보건학과
기태연

A4. 제가 진로를 선택할 때 가장 염두에 두었던 부분은 바로 '내가 가장 중요하게 여기는 가치'였습니다. 생활기록부에 적혀 있는 저의 모습이 하나의 주제로 표현되기보다, 진로와 크게 관련이 있지 않은 주제더라도 제가 가장 중요하게 여기는 가치인 '정의'에 대해 다방면으로 표현할 수 있도록 동아리 활동, 진로 활동 외에도 다양한 활동을 하였습니다. 제가 산업보건학과를 선택하게 된 이유는, '보안'을 배우는 과의 특성상 '정의'라는 가치를 추구하기에 알맞은 학과라고 생각하였기 때문입니다. 또한 저희 학과는 단순히 정보 보안뿐만 아니라 경영, 법, 심리까지 다루는 융합적 학문이기 때문에 다양한 관심사를 가진 저의 특성에 잘 맞을 것 같아 산업보건학과를 선택하였습니다. 마지막으로, 수험생 친구들이 고등학교 때 다양한 진로를 탐색해 보고 본인만의 '가치'가 무엇인지를 명확히 한 뒤, 대학교에 진학할 수 있다면 좋을 것 같습니다. 자신이 나아가고자 하는 방향과 추구하는 가치가 있다는 것은 인생을 살아가는 데 있어서 많은 도움이 되기 때문입니다.



다양한 전형 중 본인이 지원한 전형을 준비하면서 중요하게 생각했던 점이 있다면 어떤 것인가요?



소프트웨어학부 신주혁

A1. 제가 지원하여 합격한 전형인 'CAU탐구형인재'는 진로역량과 관련된 항목을 가장 높은 비중으로 평가하는 전형입니다. 따라서 학교 성적과 더불어 제가 관심 있는 분야에 대해 얼마나 알고 있는지, 얼마나 흥미를 갖고 탐구하는지를 보여주어야 한다고 생각했습니다. 그래서 학교 수업 시간에서는 과목마다 IT분야의 어떤 부분과 엮어 탐구할 수 있는지 고민하였고, 자율과 진로 및 동아리 활동 시간에는 최선을 다해 코딩을 해서 여러 가지 프로그램을 만들어보는 시간을 가졌습니다. 이렇듯 저는 저만의 특색을 드러내기 위해 노력했습니다. 화려하고 다채롭다고 좋은 것이 아니라 규모가 작고 화려하지 않더라도 자신의 노력으로 열심히 일구어낸 결과물이 의미 있다고 생각하기 때문에, 무언가를 따라 하려고 하기보다는 할 수 있는 것을 생각해 보는 시간을 갖고 활동에 임했습니다. 중앙대학교 CAU탐구형인재를 지원하고자 한다면, 자신만의 특색을 드러내어 진로에 대한 역량을 발휘해 보는 것을 추천하고 싶습니다.



영어교육과 차승훈

A2. 학생부종합전형의 특성상, 저만의 정체성이 학교생활을 통해 드러나는 것이 중요하다고 생각했습니다. 저는 '영어교육'에 관심을 가지고 다양한 활동을 하였고, 이것과 관련하여 깊게 탐구하기 위해 고민하였습니다. '어떤 수업이 중등교육에서의 학생들이 즐겁게 공부할 수 있는 수업일까'를 탐구하기 위해 노력했습니다. 우선, 공동교육과정으로 운영되는 교육학 과목에서 '학습에서의 긍정적 요인과 부정적 요인'과 심리학에서 배웠던 외적 동기와 내적 동기의 이

론적 형성 과정을 탐구하여 영어교육 관련 동기 부여에 대한 심층적인 분석을 실시하였습니다. 그 후, 3학년 창의융합과제 연구 과목에서 현행 영어 교육의 문제점과 학생들이 요구하는 영어 수업은 무엇인지 탐구하고자 관련 이론을 바탕으로 교내 설문 조사를 실시하는 활동을 했습니다. 이를 통해 현재 영어 수업의 문제점은 무엇인지 찾고 현재 학생들이 원하는 영어 수업은 무엇인지 도출해 내는 보고서를 작성하며 '영어교육'과 관련하여 깊은 탐구를 하였습니다. 이처럼 저는 하나의 키워드에 관심을 가지고 깊게 탐구하는 자세를 가지고 학생부종합전형을 준비했습니다.



국제물류학과 전하민

A3. 저는 'CAU융합형인재'에 지원하고자 한다면 지식을 '배우'는 것으로 끝내지 않고, 그 지식을 '활용'하여 깊이 있는 탐구 활동으로 발전시키는 것이 중요하다고 생각합니다. 저의 활동으로 예시를 들면, 2학년 때 빅데이터 분석 방법을 학교 수업시간에 배우고 난 후, 빅데이터 분석과 관련하여 깊게 탐구해보고 싶다는 생각이 들었습니다. 2학년 때 배웠던 내용들을 바탕으로 3학년 때 다양한 교과 과목 활동에서 직접 데이터를 공개 필요한 정보들을 알아내는 탐구활동을 진행했습니다. 또한 학교 활동에 적극적으로 참여하는 것이 중요하다고 생각합니다. 예를 들어 학생들이 직접 매점을 경영하는 동아리에 들어가서 판매, 홍보, 물품 선정 등 전반적인 매점 운영에 참여하였습니다. 학생이라는 신분으로 하나의 사업체를 직접 운영하는 과정을 통해 전문지식 활용, 공동체 능력, 위기 대처 능력과 판단력을 기를 수 있었습니다. 하고 싶은 사업을 친구들과 공유하고, 그 사업과 관련한 전문지식을 다양한 교과 시간에 녹여내면서 뚜렷하고 진정성

있는 모습을 드러낼 수 있었다고 생각합니다. 이러한 활동들을 통하여 저는 고등학교 생활 속에서 전문지식, 정보 활용 능력, 공동체 능력, 미래에 대한 진취성을 길렀고, 자연스럽게 중앙대학교에 입학할 수 있는 인재로 거듭났다고 생각합니다.



약학부 박하연

A4. 탐구력을 갖춘 '특색 있는 나만의 활동하기'입니다. 먼저, 과목 간의 연계를 시도해보았습니다. 희망 전공과 관련 없는 과목에서도 전공과 관련된 활동을 유연하게 연결 지을 수 있다면 오히려 좋은 영향을 가져올 수 있다고 생각했습니다. 예를 들어, 영미 문학 시간에 '로미오와 줄리엣'을 선정해 결말을 바꿔보는 활동을 했습니다. 작품 속 줄리엣이 먹은 독약을 유추하고, 약의 효과 지속시간을 줄여 해피엔딩을 맞이하게 하는 스토리를 작성했습니다. 이 과정에서 심화수학 시간에 탐구했던 약물 지속시간 관련 PK 그래프를 활용해 영어로 짧은 뒷이야기 책을 만들었습니다. 그리고 창의력있는 소재를 탐구하고 결과물까지 만들어 보았습니다. 많은 학생들이 영상, 책을 참고해 보고서를 작성하는 정도에 그치기 때문에, 저는 통계자료를 나름대로 분석한 결과를 제시해 보기도 하고, 탐구 결과를 활용해 교내 문제를 해결하고 캠페인을 열기도 했습니다. 예를 들어, 폐의약품 처리 문제를 고발하는 신문 기사를 작성하고, 교내 폐의약품 수거용품을 마련해 미니 캠페인을 열었습니다. 또 수면에 대한 탐구를 한 뒤 기숙사생의 수면 패턴을 조사해 수면위상지연증후군을 해결하는 룸메이트 구성을 제안하고 결의안을 기숙사에 제출해 통과시키기도 했습니다. 이렇듯 저만의 특색 있는 활동이 반영된 결과물이 합격의 비결이라 생각합니다.



학교생활기록부에서 ‘나’를 잘 드러내는 부분은 어디라고 생각하나요? 추가로, 부족한 부분이 있다면 어떻게 보완하려고 노력했나요?



간호학과 이수연

A1. 학교생활기록부에서 저를 가장 잘 드러내는 부분은 동아리입니다. 저는 고교 3년 동안 생명과학 동아리의 부원으로 활동했습니다. 동아리에서 활동하며 실험이 가장 인상적이었는데, 이는 실험계획서를 제출하고 학교의 실험 도구를 이용해 실험을 진행하는 방식으로 진행했습니다. 예를 들어 2학년 때는 가족의 혈액을 채취한 후 전기영동을 통해 가족의 ACE 유전자 분석을 진행했습니다. 우리 가족의 혈액을 채취한 후 PCR을 이용해 DNA를 증폭하고 전기영동을 통해 가족의 유전자형을 분석했습니다. 추가로 혈액과 혈청을 이용해 혈액형 판정 실험도 같이 진행하였습니다. 이를 통해 생명과학 시간에 배운 내용을 직접 눈으로 확인하며 지식을 이해할 수 있었고, 수업으로만 배웠던 것보다 더 깊이 있는 공부를 할 수 있었습니다.



소프트웨어학부 신주혁

A2. 자율활동시간에 진행했던 ‘내신계산기 프로젝트’가 저를 가장 잘 보여주는 활동입니다. 2학년 2학기는 어느 정도 내신이 산출되는 시기였기 때문에 저와 친구들은 슬슬 자신이 가고 싶은 대학, 갈 수 있는 대학이 어느 곳인지 관심을 가지기 시작했습니다. 이때 내신을 직접 계산해 본 친구들이 많지 않아 자신의 종합적인 내신 등급을 제대로 알고 있는 친구는 많이 없었습니다. 또, 특정 사이트에서 내신 계산기를 이용하려고 해도 일일이 입력해야 할 것들이 많았기 때문에 어렵거나 귀찮아서 포기하는 친구들도 적지 않았습니다. 저는 이런 상황을 보고 학생들이 좀 더 내신을 쉽게 계산할 수 있는 내신계산기를 만들어야겠다고 생각했습니다.

고등학교 정보 시간에 배운 C언어 지식을 이용하여 학교 과목의 종류, 단위 수, 이수 학생 수 등을 미리 입력해 놓아 자신이 받은 등급만 알고 있으면 몇십 초 내에 빠르게 계산할 수 있는 계산기를 만들었습니다. 이처럼 주변에서 무언가 도움이 필요하거나 있으면 유용한 것들을 고민해서 주제를 정하고 활동을 실천하는 것이 자신의 특색을 잘 드러내는 방법이라고 생각합니다.



공공인재학부 김서영

A3. 동아리 부분에서 저의 진로 방향과 관심 분야를 가장 잘 드러낼 수 있었던 것 같습니다. 동아리 모의법정을 통해 변호사, 판사 등의 역할을 수행하는 활동, 판례를 분석하고 이를 다른 범법에 적용해보는 활동, 직접 사건을 제작하고 쟁점들을 뽑아 보는 활동 등 여러 법 관련 활동을 하였고 이는 제 진로를 명확히 하는데 도움을 주었습니다. 또 3학년 때는 사회적 문제의 해결 방안을 법, 제도적 측면에서 찾아보고 해당 법에서 실효성이 떨어지는 조항에 대해 비판해 보는 활동을 하는 등 넓은 범위로 확장시키는데 있어서도 제 관심사를 잘 드러냈습니다. 세부능력 특기사항 중 심화 영어에서도 저의 관심사와 영어 읽기 능력이 잘 드러났다고 생각합니다. 특히, 수업시간에 배운 내용을 심화시켜 TED 강의를 추가적으로 시청하고 범죄와 관련지어 활동을 했는데, 이를 통해 영문 기사를 읽을 수 있는 능력도 보여주고, 저의 진로와 관련지어 학과에 대한 관심도 드러낼 수 있었습니다. 또한, 정치 및 민주주의와 관련된 주제로 확장시켜, 정치적 무관심이 발생하는 원인에서 제도적 측면에 집중하여 다른 것들과 연결시켜 탐구하는 활동을 하였습니다.



사회기반시스템공학부 도시시스템공학전공 신은결

A4. 저는 자연계열이었음에도 경영이라는 분야에 관심이 많았다는 것이 저만의 특별함이라고 생각합니다. 수학 및 과학 과목에서 단순히 현상 분석과 수식에 관해 탐구하는 것에서 그치는 것이 아니라 이러한 현상의 발생 또는 수식의 활용이 우리 사회에 미친 영향, 나라면 이를 어떻게 활용할 것인지 등에 대해서도 함께 탐구하였고, 이러한 관심은 학교생활기록부 곳곳에 드러나 있습니다.

특히 저는 진로활동을 통해 저만의 경험을 녹여내려고 노력했습니다. 예를 들어, 어릴 적 다양한 국가의 도시를 탐방했던 경험을 바탕으로 그 도시들만의 특성과 시스템을 분석하고 우리나라와의 비교를 통해 어떤 점을 수용하면 좋을지에 대한 탐구보고서를 작성하였습니다. 또한, 제가 사는 지역의 야간 버스 노선에 대해 불만 의견이 있음을 알고 이를 어떻게 고치면 좋을지 통계 자료를 분석하여 새로운 노선을 구상해 본 경험이 있습니다. 이렇게 진로와 관련된 탐구 활동에서 저만의 경험을 풀어낸 것이 저를 드러내는 데 도움이 되었다고 생각합니다.



일반/진로 선택과목을 어떤 기준으로 결정했나요?

소프트웨어학부
신주혁

A1. 저는 일반/진로 선택과목을 대학교에서 필수적으로 지정한 과목, 그리고 배우면 좋다고 생각하는 권장 과목을 위주로 선택하였습니다. 아마 이 글을 보시는 여러분들도 선택과목과 관련하여 많은 고민이 있으실 겁니다. '컴퓨터 배울 땐 물리가 굳이 안 쓰이니가 선택 안 해도 되지 않을까?' 이런 생각을 하는 사람들이 적지 않습니다. 물론 저 역시도 그랬습니다. 물리라는 과목이 낯설고 어렵게 느껴지며 내신에서 높은 등급을 받기 쉽지 않기 때문이죠. 당연하다고 생각합니다. 하지만 많은 대학에서 물리 과목을 1학년 커리큘럼에 포함시키고, 공대라면 무조건 들어야 하는 당연한 과목으로 보고 있습니다. 물론 컴퓨터 분야에선 쓰이지 않지만, 장기적으로 보았을 때 여러분의 폭넓은 지식을 쌓고 다양한 분야에서 앞으로 일하게 될 미래를 생각하면 대학교에서 특정한 과목들을 필수/권장 과목으로 지정한 데에는 이유가 있을 것입니다. 따라서 여러분들도 어떤 과목을 선택할지 고민 중이라면 필수 및 권장 과목을 위주로 선택하는 것을 적극 추천합니다.

간호학과
이수연

A2. 저는 관심 있는 학과의 "핵심 권장 과목"을 바탕으로 일반/진로 선택과목을 결정했습니다. 저는 간호학, 약학, 생명공학에 관심이 있어서 해당 학과의 권장 과목이 무엇인지를 먼저 찾아보았습니다. 제가 관심 있는 학과들에서 공통적으로 권장하는 과목은 생명과학과 화학이었기 때문에 생명과학과 화학을 가장 먼저 결정했습니다. 권장 과목을 찾아보며 어떤 과목을 선택해야 할지 고민이 된다면 주변 선생님들께 찾

아가 여쭙는 것도 하나의 방법입니다. 실제로 3학년 때 어떤 선택과목을 골라야 할지 고민이 많았는데 담임 선생님의 상담으로 고민을 해결하였습니다. 선생님께서는 상담을 진행하며 학교 정규 시간에 배우는 선택과목뿐만 아니라 방과 후 다른 학교에서 개설되는 과목도 알려주셨습니다. 상담을 통해 "고급 생명과학"과 "융합 과학 탐구"를 알게 되어 두 가지 과목을 모두 이수하였습니다. 만약 선택과목을 고민 중이라면 권장과목을 찾아보거나 주변 선생님과 상담하시는 것을 추천합니다.

공공인재학부
김서영

A3. 저는 소인수 선택 과목(진로선택)으로 국제법, 사회문제탐구를 선택하였습니다. 국제법 같은 경우 1학년 때 제가 법에 관심이 있었고, 한국 내에서만 통용되는 법이 아닌 국제 사회에서 합의된 법에 대해서는 전혀 알지 못했기 때문에 호기심이 생겨 선택하게 되었습니다. 결과적으로 국제법에서 배운 범죄인 인도 조약과 같은 사례들을 동아리 활동과도 연결 지을 수 있었습니다. 2학년 때는 사회문제탐구 라는 과목을 선택하였습니다. 저는 그때 당시 사회 전반적 이슈에 대해 관심이 있었고, 이러한 관심으로 해당 과목을 선택하게 되었으며, 사회문제탐구 과목에서는 사회 문제를 각자 선택하고 이 문제의 쟁점, 발생 원인, 해결 방안을 보고서로 작성하여 발표하고 공유하는 활동을 했습니다. 일반 과목으로는 화법과 작문처럼 긴 글을 읽어야 하는 문제보다는 문법 개념을 제대로 익히고 이를 활용하여 문제를 푸는 것에 더 강했기 때문에 언어와 매체를 선택했습니다. 사회탐구 같은 경우에도 2학년 때 흥미롭게 들었던 생활과 윤리를 선택하였습니다. 이처럼 1~2학년 때 교과를 이수했던 경험을 바탕으로 제가 어떤 부분에 강

한지, 그리고 흥미를 바탕으로 꾸준히 공부할 수 있는지에 초점을 두고 교과를 선택하였습니다.

국제물류학과
전한민

A4. 저는 물류와 관련된 일을 하고 싶다는 꿈이 확고했기에 진로를 기준으로 일반/진로 선택과목을 결정하였습니다. 경제라는 선택과목이 어렵고 선택자 수가 적어 그 과목을 선택하기까지 많은 고민이 있었습니다. 하지만 이것 또한 자신의 꿈을 이루기 위해 넘어야 하는 하나의 장벽이라 생각하고 경제 과목을 수강하였습니다. 현재는 그 장벽을 잘 넘었기에 대학에서 '경제학 원론' 수업에 잘 적응하고 있습니다. 이렇게 저는 제 희망진로를 고려하여 과목을 이수하려고 노력했습니다.

사회기반시스템공학부
도시시스템공학전공 신은결

A5. 저는 수학 선택과목에서는 확률과 통계, 기하, 미적분을 배웠고, 과학 선택과목에서는 물리학, 화학, 생명과학, 지구과학 I, II를 모두 배웠습니다. 또한, 프로그래밍 과목과 융합 과학 탐구 과목을 추가적으로 이수하였습니다. 특히 개설된 모든 자연계열 과목을 이수하며 현상을 바라보고 이해하는 능력이 향상되었다고 생각합니다. 이러한 과목들은 수학, 과학 분야에서 과목 간의 경계를 넘어 유기적으로 생각하는 힘을 기르는 데 도움이 되었다고 생각합니다. 특정 과목에 대해 '성적을 잘 못 받으면 어떡하지?', '너무 어려워서 도전하고 싶지 않아.' 등의 걱정은 내려놓고 다양한 과목에 도전하여 학습한다면 분명 더욱 큰 결실을 얻을 수 있을 것이라고 생각합니다.



Q5-1 3년 동안 우수한 성적을 유지할 수 있었던 본인만의 공부법이 있다면 소개해 주세요.

Q5-2 학생부종합전형 면접고사는 어떻게 준비했나요?



약학부
박하연

A1. 키워드를 크게 2가지로 제시할 수 있을 것 같습니다. '개념의 반복학습'과 '질문하기'입니다. 저는 내신 시험에서 어떤 과목이든 개념서를 10회독 한 뒤에 시험장에 들어갔습니다. 지루해 보이는 방법이지만 제가 시도해 본 공부법 중에서는 가장 효과가 좋았습니다. 이 과정에서 필요한 것이 '질문하기'입니다. 당연히 보이는 텍스트라도, 교과서에 정의라고 적혀있어도 한 번쯤은 의구심을 가져보아야 한다고 생각합니다. '왜 이 개념을 정의하는데 하필 이 단어를 사용했지? 이 단어의 정확한 뜻은 뭐지?'하고 질문을 던지거나, 인과관계가 포함된 문단에서는 그 연결고리를 정확히 설명해 보려는 노력이 필요합니다. 그런 내용들은 대부분 교과서나, 선생님의 설명에서는 빠져 있는 경우가 많습니다. 직접 검색하는 수고를 들여야 하지만 그 단계를 거치면 내 이해력이 한층 높아진 것을, 그리고 이해했기에 더욱 빠르게 외워지는 것을 체감할 수 있습니다.



산업보안학과
기태린

A2. 사회 관련 교과서의 경우, 모르는 선지들을 구글 폼을 통해 OX 문제나 빈칸 문제로 만들어 반복적으로 풀어내는 연습을 했던 기억이 납니다. 문서 파일로 쪽 정리 해두고 친구들과 서로 문제를 내고 맞추는 식의 공부도 자주 했던 것 같습니다. 또한 내신 영어 공부를 할 때는 쓰고 듣고 말하는 공부법을 사용했습니다. 본문을 반복해서 종이에 적어보고, mp3 파일로도 들어보고, 직접 소리 내어 읽어보기도 했습니다. 쓰고 듣고 말하는 공부법이 암기에 가장 탁월한 것 같아 추천하고 싶습니다. 수학의 경우 잘 모르는 문제들을 칠판에 문제를 적고 풀이하며 친구

에게 설명하는 식으로 공부를 했습니다. 저는 이러한 '하브루타 공부법'을 통해 성적을 유지할 수 있었던 것 같습니다.



영어교육과
차승훈

A3. 저는 1학년 때만 해도 무작정 배운 것을 암기하는 공부법을 가지고 있었습니다. 이런 방법을 통해서 제가 원하는 성적을 얻지 못했고 공부법을 바꿔야겠다는 생각이 들었습니다. 이후 저는 또래 멘토링 활동에 참여했습니다. 이 활동에서 제가 누군가를 가르치기 위해서는 남들보다 관련 지식을 더 잘 알고 있어야 한다는 것을 깨닫게 되었고, 어떻게 가르쳐야 상대방이 이해하기 쉬울지를 고민하였습니다. 저는 이러한 과정에서 '인출'의 과정을 경험하였습니다. 제가 알고 있는 지식을 밖으로 끄집어내는 과정, 즉 누군가에게 설명할 정도로 해당 개념을 숙지하고 있는지를 파악하고 메타인지를 발휘하여 부족한 부분을 채워갔습니다. 메타인지의 발휘로 인해 저는 저의 부족한 점을 계속 수정하고 사고 과정이 부자연스러운 부분은 선생님께 질문하는 공부법을 확고히 하였습니다. 실제로 저에게 인출의 방법이 많은 도움이 되었기 때문에, 여러분들도 알고 있는 지식을 다른 누군가에게 알려주며 제대로 학습이 진행되고 있는지 스스로 점검해 보는 것을 추천합니다.



간호학과
이수연

A4. 면접고사를 위해 가장 먼저 학교생활 기록부에 기재된 활동을 정리했습니다. 저는 생명과학과 관련된 활동을 우선적으로 정리했습니다. 이때 용어와 이론을 정리했으

며, 활동한 내용에 대해 헛갈리는 부분이 있으면 추가적인 자료를 수집해 내용을 보충했습니다. 간호학과에 중요하다고 생각했던 생명과학 쪽 내용으로만 준비하기에도 시간이 부족했기 때문에 생명과학 관련 활동은 매일 정리 후 복기했고, 다른 교과목들은 후순위로 정리하고 일주일에 2번 정도 복기했습니다. 또한 지원동기, 자기소개, 가장 기억에 남는 책, 마지막 말 등 면접에서 가장 기본이 되는 질문도 준비했습니다.

마지막으로는 교내 및 시 교육청에서 모의 면접 프로그램을 운영할 때 적극적으로 참여하였습니다. 교내 모의 면접 프로그램에서는 인사하는 방법부터 목소리, 말투에 대해 배우며 질문에 대해 적절히 대답하는 방식을 익혔습니다. 그리고 시 교육청에서 주관하는 모의 면접 프로그램에서 전반적인 부족한 점에 대해 피드백을 받고 여러 번의 연습을 통해 이를 개선하고자 노력했습니다.



국제물류학과
전하민

A5. 학교 활동 자료들을 버리지 않고 다 모아두어 면접을 준비하는 초반에 다시 읽어보았습니다. 이것이 실제로 많은 도움이 되어 면접 준비 시간을 많이 단축해 주었습니다. 이렇게 초반에는 면접에 관한 자료조사를 하였고, 학교생활기록부를 계속 정독하며, 예상되는 면접 질문과 답변을 만들었습니다. 질문과 답변을 너무 글자 그대로 다 외우기만 한다면, 실제 면접에서 긴장한 나머지 혹시라도 암기한 답변이 기억나지 않아 매우 당황할 거 같아 핵심 키워드 위주로 질문과 답변을 준비했습니다. 그리고 마지막 단계로 친구들을 모아 아주 많은 모의 면접을 진행하였습니다. 정기적으로 실제 면접과 비슷한 환경을 조성하여 현장에서의 떨림과 당혹함을 줄이고자 노력했습니다.

고등학교에서 배운 교과목 중 대학 전공 이해에 도움이 되는 과목은 어떤 것이 있나요?
그리고 재학 중인 전공 또는 우리 대학의 좋은 점, 자랑하고 싶은 점이 있다면 소개해주세요.



약학부
박하연

A1. 단연코 화학과 생명과학입니다. 약학의 기본 베이스가 되기 때문입니다. 우선 생명과학은 약물의 효과 및 인체에 미치는 영향, 그리고 질병의 이해에 있어서 중요한 역할을 합니다. 그리고 화학은 약물의 화학 구조와 합성, 부작용, 대사, 체내 분포 등 다양한 개념과 관련이 있습니다. 화학과 생명과학이 약학에 있어 중요하다 하는 것을 고등학교 때 예측이 가능했다면, 예측하지 못했던 과목은 영어입니다. 수능 영어를 끝으로 한동안 볼 일이 없을 거라 생각했는데 대학 진학 후 마주친 대부분의 전공서적은 원서였습니다. 교수님들이 제공하시는 강의 자료도 모두 영어로 쓰여 있고, 복잡한 구문을 해석할 일 자체는 없지만 간단한 문장을 해석하는 기초적인 영어 능력이 요구됩니다. 그리고 무엇보다 전공 관련 단어들, 그리고 수학 강의에서도 원서의 표현을 그대로 사용하기에 약학부 진학을 희망한다면 영어 공부를 놓아서는 안 된다고 말씀드리고 싶습니다. 중앙대학교 약학대학은 오래된 전통을 자랑합니다. 그리고 우리나라에 소재한 약학 대학 중에서 가장 많은 학생을 뽑기에 그만큼 많은 약사와 연구원들을 배출합니다. 그래서 동문회도 활발히 이루어지고, 이미 졸업하신 선배님들께서 다양한 프로그램의 기회를 제공한다는 점이 정말 좋은 것 같습니다. 또한 과 동아리가 활발하다는 점이 매우 만족스럽습니다. 약학부는 이수해야 하는 전공과목이 타학과에 비해 많기 때문에 중앙동아리에 활발히 참여하지 못하는 경우가 빈번합니다. 그런데 과동아리가 중앙동아리만큼 다양해서 제가 하고 싶었던 대학생활, 동아리 활동을 충분히 즐기면서 지내고 있습니다.



사회기반시스템공학부
도시시스템공학전공 신은결

A2. 도시시스템공학전공은 단순히 하나의 현상 및 물체만을 바라보는 것이 아니라 큰 그림 안에서 다양한 요소를 함께 고려하고, 넓은 시야에서 문제를 바라보고 창의적인 해결책을 찾는 학과라는 점에서 큰 매력을 느낍니다. 학과에서 공부할 때 가장 많이 도움이 되었던 과목은 미적분학과 물리학입니다. 미적분학과 물리학은 공과대학에 진학한 학생이라면 필수적으로 이수해야 하는 과목입니다. 어떤 현상을 이해함에 있어 필수적으로 알아야 할 기초 과목이기 때문입니다. 특히 대학 물리학에서는 고등 물리학에서 배운 내용을 바탕으로 수식에 변화를 주어 새로운 수식을 만들어내고 이를 바탕으로 현상을 이해하는 방법을 배웁니다. 그러니 물리학이라는 과목이 어렵고 성적을 받기 어렵다는 말에 휩쓸려 물리학을 배우는 것을 회피하지 말고 당당히 맞서서 물리학의 매력을 느껴 보았으면 좋겠습니다. 고등학교 때는 배울 점이 있는 사람을 많이 만나고 싶어서 막연히 상위권 대학에 진학하고 싶었습니다. 긴 입시의 끝에 중앙대학교에 진학해 보니 저의 소망이 점점 현실이 됨을 느끼고 있습니다. 가장 먼저 만난 동기와 선배들은 해보고 싶은 일에 망설이지 않고 도전하는 사람들이었고 그들의 경험을 아낌없이 이야기해 주며 서로에게 용기를 불어넣어 주는 사람들이었습니다. 또한, 교수님들은 학생들에게 많은 관심을 보여주시며 다양한 지식을 쌓고 새로운 것을 보는 시야를 넓힐 수 있게 도와주고 지지해 주셨습니다. 이렇듯 좋은 사람들을 만나며 많은 것을 배우고 내적 성장을 이룰 수 있다는 것이 중앙대학교의 장점입니다.



공공인재학부
김서영

A3. 사회 문화 과목 중 도표를 이해하고 풀어야 하는 문제가 대학 과목 중 '정보해석' 과목과 매우 밀접한 관련이 있었습니다. 사회과목 도표 풀이 시간에서 배웠던 비율과 실수를 구분하여 문제를 풀이하는 방법 등이 정보 해석 과목에서 도표, 그래프를 해석할 때 도움이 되었습니다. 또한 1학년 때 통합사회 과목에서 배웠던 내용을 대학 과목 중 '법학개론'에서 기초적인 내용으로 활용할 수 있었습니다. 교수님께서 법학개론 첫 수업 시간에 헌법, 인권과 같은 내용을 설명해 주셨는데 모두 통합 사회에서 배웠던 내용이었습니다. 중앙대학교 공공인재학부는 정책학트랙, 행정학트랙으로 나누어져 있어 법학개론, 민법, 형법 등 법에 대한 내용도 배울 수 있고 정보해석, 행정학 개론, 행정통계분석 등 행정에 대한 내용도 배울 수 있다는 것이 가장 큰 장점이라고 생각합니다. 실제로 저는 고등학교 때 법을 더 재밌어하고 많은 관심을 가지고 있다고 생각했는데 공공인재학부에 들어와 행정학개론 수업을 듣고 나서 행정학에도 관심이 생겼고, 제가 생각했던 것보다 행정이 더 재미있는 학문이라는 것을 느낄 수 있었습니다. 이렇게 법과 행정 기초수업을 모두 들은 후 2-3학년 때 진로를 정해 심화과정을 이수할 수 있다는 것 또한 제 진로 결정에 있어 공공인재학부가 지닌 장점 중 하나라고 생각합니다.





예비중앙인들 걱정하지 마, 카운슬러가 도와줄게



중앙에 대해 궁금한 점, 카운슬러가 알려드립니다!

중앙대학교 'CAU'와 상담사 'Counselor'의 합성어로, 중앙대학교에 입학하고 싶은 수험생들에게 입시 정보 및 캠퍼스 안내부터 진로·학과 고민 상담까지 해주는 완벽한 길잡이 역할을 하고 있습니다. 중앙대학교 입학처 홈페이지 '입학가이드'에서 카운슬러를 찾아보세요!



OFFLINE



어서와 중대는 처음이지?

- 캠퍼스 투어, 중앙대학교 전형 안내, 논술전형 대비법 소개 등 중앙대학교의 전반적인 가이드 제공

입학정보박람회(연 2회)

- 실제 입학사정관과의 입학 상담을 통해 구체적인 진로 방향 설계 지원

예비중앙인 전공체험

- 중앙대 교수님의 전공특강 및 재학생 멘토링을 통해 고교생들의 진로 탐색을 위한 실질적 정보 제공

학생부종합전형 모의면접

- 실제 입학사정관 참여를 통한 고교생의 학생부종합전형 면접 이해도 향상 지원

ONLINE



논술전형 가이드북

- 3개년도 이상의 인문, 자연계열 논술 기출문제 및 논술전형 결과 분석 안내

온라인 예비중앙인 전공체험

- 온라인 전공특강과 재학생 및 입학사정관과의 대화를 통해 고교생의 진로 탐색의 기회제공

중앙대학교 입학처 Youtube 입학전형의 모든 것

- 전형별 주요사항, 당해 연도 변경사항 등 입학 안내 영상 시리즈들을 통해 수험생들의 전형 준비를 위한 가이드 제공

중앙대학교 학과소개

- 중앙대학교 홈페이지→교육→대학→단과대학 선택 후 희망전공 선택
- 각 학과 홈페이지를 통한 학과 소개 및 교수진, 교육과정, 교과목 안내 등 교육과정, 교과목 소개 등 다양한 정보 확인 가능



CAUnselor
네이버 블로그



CAUnselor
카카오톡



Youtube
중앙대학교 입학처

6장.

최근 2개년

학생부위주전형 입시결과

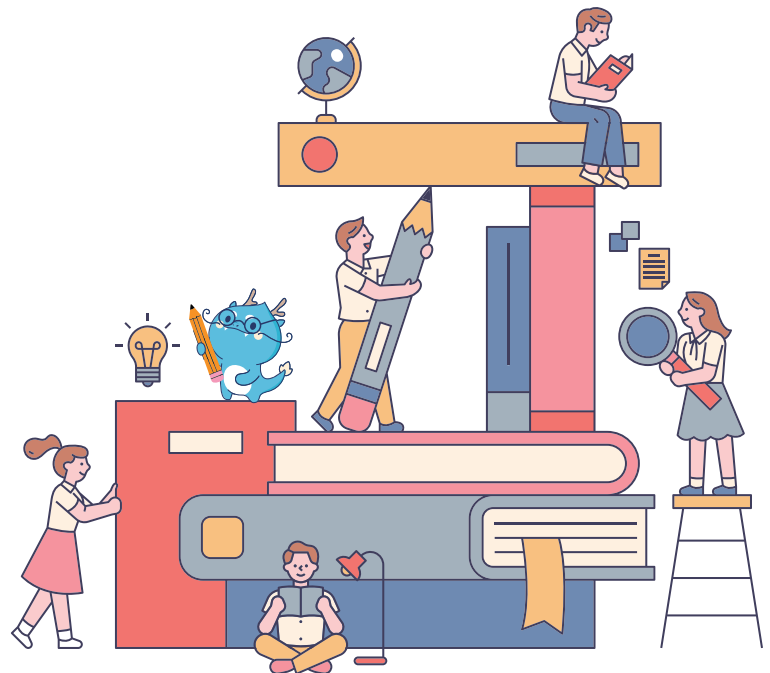
- | | |
|-----------------------|----|
| 1. 학생부교과전형 모집단위별 입시결과 | 54 |
| 2. 학생부종합전형 모집단위별 입시결과 | 55 |



학생부교과(지역균형)

계열	단과대학	모집단위	캠퍼스	2025	2024						2023					
				모집 인원	모집 인원	지원 인원	경쟁률	총원율	지원자 평균	합격자 평균	모집 인원	지원 인원	경쟁률	총원율	지원자 평균	합격자 평균
인문	인문	[전공개방] 인문대학	서울	36	37	294	7.9	224.3	2.04	1.76	36	455	12.6	241.7	2.17	1.80
		[전공개방] 사회과학대학		25	25	128	5.1	280.0	1.89	1.73	26	224	8.6	226.9	2.08	1.65
	사회과학	공공인재학부		10	15	72	4.8	220.0	2.18	1.82	15	112	7.5	273.3	1.91	1.60
		미디어커뮤니케이션학부		9	6	43	7.2	266.7	2.16	1.53	7	102	14.6	414.3	1.89	1.47
	사범	교육학과		6	5	52	10.4	460.0	1.97	1.72	5	45	9.0	460.0	1.86	1.63
		유아교육과		6	6	69	11.5	183.3	2.10	1.90	5	83	16.6	300.0	2.24	1.97
		영어교육과		10	7	38	5.4	242.9	1.97	1.62	8	62	7.8	250.0	2.23	1.62
	경영경제	[전공개방] 경영경제대학		52	54	253	4.7	194.4	1.93	1.69	55	397	7.2	120.0	2.08	1.70
		경영학부(경영학)		46	50	260	5.2	294.0	1.81	1.61	50	329	6.6	288.0	1.84	1.58
		경영학부(글로벌금융)		7	7	70	10.0	157.1	1.98	1.65	8	103	12.9	137.5	2.11	1.69
인문자연	적십자간호	간호학과	서울	27	27	189	7.0	77.8	1.90	1.60	-	-	-	-	-	-
		간호학과(인문)		-	-	-	-	-	-	-	13	118	9.1	92.3	2.06	1.65
		간호학과(자연)		-	-	-	-	-	-	-	17	117	6.9	94.1	2.08	1.63
자연	자연과학	[전공개방] 자연과학대학	다빈치	30	30	516	17.2	156.7	1.82	1.53	30	347	11.6	190.0	2.03	1.68
	공과	[전공개방] 공과대학		31	31	385	12.4	148.4	1.83	1.55	33	508	15.4	169.7	2.03	1.65
		화학공학과		10	10	113	11.3	230.0	1.70	1.44	10	118	11.8	250.0	1.88	1.50
		기계공학부		20	20	197	9.9	180.0	1.97	1.61	18	191	10.6	200.0	2.03	1.63
	창의ICT공과	[전공개방] 창의ICT공과대학		-	58	434	7.5	175.9	1.84	1.55	57	531	9.3	207.0	1.94	1.58
		전자전기공학부		20	-	-	-	-	-	-	-	-	-	-	-	-
	소프트웨어	융합공학부		36	-	-	-	-	-	-	-	-	-	-	-	-
		소프트웨어학부		15	15	152	10.1	353.3	1.81	1.47	15	169	11.3	286.7	2.07	1.51
	약학	SI학과		5	5	82	16.4	180.0	1.98	1.50	5	55	11.0	160.0	2.85	1.64
		약학부		10	8	80	10.0	100.0	1.81	1.13	6	202	33.7	83.3	1.80	1.13
	생명공학	[전공개방] 생명공학대학		65	65	234	3.6	116.9	2.78	2.39	66	363	5.5	178.8	3.17	2.44
	공과	첨단소재공학과		6	5	30	6.0	80.0	3.21	2.21	5	48	9.6	280.0	3.35	2.77
	예술공학	예술공학부		18	18	91	5.1	138.9	3.60	2.97	15	175	11.7	166.7	3.97	2.99

※교과등급 평균: 국영수사과 이수단위 가중평균





학생부종합(CAU융합형인재)

계열	단과대학	모집단위	캠퍼스	2025		2024				2023						
				모집 인원	모집 인원	지원 인원	경쟁률	총원율	지원자 평균	합격자 평균	모집 인원	지원 인원	경쟁률	총원율	지원자 평균	합격자 평균
인문	인문	국어국문학과	서울	6	6	83	13.8	33.3	2.83	2.04	6	91	15.2	50.0	3.01	1.95
		영어영문학과		10	10	165	16.5	130.0	3.35	2.77	10	115	11.5	50.0	3.24	3.27
		철학과		12	10	256	25.6	80.0	3.62	3.55	10	107	10.7	70.0	3.45	3.44
		역사학과 ¹⁾		12	-	-	-	-	-	-	-	-	-	-	-	-
	사회과학	공공인재학부		9	8	283	35.4	100.0	2.80	1.93	8	295	36.9	62.5	2.79	2.37
		심리학과		7	6	194	32.3	116.7	2.86	2.29	6	185	30.8	66.7	2.93	1.95
		문헌정보학과		9	6	117	19.5	83.3	2.79	2.23	6	77	12.8	133.3	2.67	2.04
		사회복지학부		6	7	112	16.0	100.0	3.09	3.36	7	142	20.3	57.1	3.06	2.01
		미디어커뮤니케이션학부		7	5	231	46.2	80.0	2.94	2.26	6	285	47.5	100.0	2.87	2.67
		사회학과		10	6	128	21.3	33.3	2.58	2.26	6	130	21.7	66.7	2.72	2.02
		도시계획·부동산학과		8	8	176	22.0	50.0	3.60	3.11	8	99	12.4	12.5	3.30	3.51
	사범	교육학과		8	8	309	38.6	137.5	2.57	2.19	8	359	44.9	150.0	2.88	2.18
		유아교육과		12	12	123	10.3	50.0	3.24	2.67	12	126	10.5	66.7	3.07	2.13
		영어교육과		10	11	140	12.7	100.0	2.56	2.10	11	116	10.5	127.3	2.83	2.39
	경영경제	경영학부(경영학)		22	20	619	31.0	110.0	2.72	2.08	22	608	27.6	90.9	2.69	2.40
		경영학부(글로벌금융)		9	5	120	24.0	40.0	3.51	3.22	5	76	15.2	20.0	3.24	3.21
		경제학부		17	11	213	19.4	63.6	2.67	2.23	12	184	15.3	50.0	2.67	2.20
		응용통계학과 ¹⁾		6	-	-	-	-	-	-	5	75	15.0	20.0	2.83	1.93
광고홍보학과		8	7	115	16.4	28.6	3.13	1.96	6	113	18.8	0.0	2.88	2.14		
국제물류학과	6	5	73	14.6	0.0	3.20	2.07	5	70	14.0	20.0	3.06	2.13			
인문 자연	경영경제	산업보안학과(인문)	5	4	63	15.8	25.0	4.00	3.33	-	-	-	-	-	-	
		산업보안학과(자연) ¹⁾	7	-	-	-	-	-	-	-	-	-	-	-		
	적십자간호	간호학과	23	-	-	-	-	-	-	-	-	-	-	-	-	
		간호학과(인문)	-	10	151	15.1	30.0	2.66	2.41	13	126	9.7	7.7	2.75	2.36	
간호학과(자연)	-	16	377	23.6	56.3	2.48	2.01	17	220	12.9	100.0	2.40	2.09			
자연	공과	사회기반시스템공학부(도시시스템공학)	9	5	106	21.2	40.0	2.91	1.95	9	142	15.8	144.4	2.99	2.32	
		사회기반시스템공학부(건설환경플랜트공학)	11	9	170	18.9	100.0	2.94	3.43	8	132	16.5	37.5	2.98	1.87	
		건축학부	14	15	235	15.7	100.0	3.06	2.11	13	221	17.0	130.8	2.85	2.12	
		화학공학과	5	7	267	38.1	114.3	2.50	1.99	7	252	36.0	142.9	2.66	1.72	
		기계공학부	10	12	420	35.0	133.3	2.75	2.01	12	266	22.2	200.0	2.61	2.44	
		에너지시스템공학부	6	8	245	30.6	75.0	2.67	2.23	8	209	26.1	225.0	2.62	2.06	
	창의ICT공과	전자전기공학부	9	12	387	32.3	166.7	2.49	1.81	15	433	28.9	186.7	2.40	1.93	
		융합공학부	6	9	556	61.8	33.3	2.92	2.16	9	339	37.7	66.7	2.56	3.52	
		소프트웨어	소프트웨어학부	12	13	583	44.8	130.8	2.54	1.69	15	544	36.3	120.0	2.57	2.19
			약학	약학부	18	15	500	33.3	100.0	1.79	1.86	12	330	27.5	58.3	1.80
		의과		의학부	10	11	462	42.0	81.8	1.61	1.36	11	412	37.5	100.0	1.70
		생명공학	생명공학	생명자원공학부(동물생명공학)	9	11	126	11.5	54.5	4.00	3.59	10	99	9.9	90.0	3.74
생명자원공학부(식물생명공학)	7			14	246	17.6	42.9	4.20	3.92	14	156	11.1	128.6	4.04	3.67	
식품공학부(식품공학)	14			12	139	11.6	16.7	3.69	3.27	10	75	7.5	70.0	3.54	3.59	
식품공학부(식품영양)	10			12	124	10.3	33.3	4.02	3.56	14	95	6.8	78.6	4.01	3.85	
시스템생명공학과	6			7	138	19.7	114.3	2.95	2.46	7	98	14.0	114.3	3.13	2.43	
공과	첨단소재공학과		5	5	104	20.8	140.0	4.44	3.40	5	81	16.2	100.0	4.77	4.41	
예술공학	예술공학부	23	20	163	8.2	75.0	4.58	3.91	23	101	4.4	65.2	4.31	4.02		
예체능	사범	체육교육과	서울	15	15	330	22.0	20.0	3.30	2.03	15	208	13.9	60.0	2.74	2.41
		공연영상창작학부(공간연출)	3	3	70	23.3	66.7	3.78	2.48	3	53	17.7	100.0	3.80	2.48	
	예술	공연영상창작학부(문예창작)	9	9	94	10.4	66.7	3.86	2.95	10	97	9.7	70.0	3.94	3.02	
		디자인학부(실내환경디자인)	다빈치	7	7	279	39.9	85.7	4.37	3.58	7	143	20.4	71.4	4.12	4.16
		디자인학부(패션)	10	12	279	23.3	16.7	4.55	3.83	12	154	12.8	66.7	4.24	4.01	

※교과등급 평균: 국영수사과 이수단위 가중평균

¹⁾ 해당 모집단위는 2024학년도에 CAU탐구형인재전형으로 선발함



학생부종합(CAU탐구형인재)

계열	단과대학	모집단위	캠퍼스	2025	2024					2023							
				모집 인원	모집 인원	지원 인원	경쟁률	총원율	지원자 평균	합격자 평균	모집 인원	지원 인원	경쟁률	총원율	지원자 평균	합격자 평균	
인문	인문	국어국문학과	서울	7	6	109	18.2	200.0	3.50	3.18	6	141	23.5	116.7	4.11	2.97	
		영어영문학과		25	18	317	17.6	161.1	3.62	3.06	18	259	14.4	166.7	3.75	3.27	
		유럽문화학부(독일어문학) ¹⁾		16	-	-	-	-	-	-	-	-	-	-	-	-	-
		유럽문화학부(프랑스어문학) ¹⁾		17	-	-	-	-	-	-	-	-	-	-	-	-	-
		유럽문화학부(러시아어문학) ¹⁾		15	-	-	-	-	-	-	-	-	-	-	-	-	-
		아시아문화학부(일본어문학) ¹⁾		10	-	-	-	-	-	-	-	-	-	-	-	-	-
	아시아문화학부(중국어문학) ¹⁾	16		-	-	-	-	-	-	-	-	-	-	-	-	-	
	사회과학	정치국제학과 ¹⁾		9	-	-	-	-	-	-	-	-	-	-	-	-	-
		공공인재학부		10	10	256	25.6	220.0	3.32	2.95	10	236	23.6	150.0	3.30	2.86	
		심리학과		6	7	203	29.0	57.1	3.39	2.93	7	205	29.3	57.1	3.22	2.74	
		사회복지학부		9	7	153	21.9	42.9	3.70	3.19	7	149	21.3	42.9	4.11	3.27	
		미디어커뮤니케이션학부		5	5	178	35.6	100.0	3.41	2.14	6	154	25.7	100.0	3.49	2.85	
		도시계획·부동산학과		6	7	135	19.3	142.9	3.77	3.06	7	88	12.6	28.6	3.75	3.30	
	경영경제	경영학부(경영학)		24	30	536	17.9	140.0	3.31	2.93	30	562	18.7	146.7	3.44	2.94	
		경제학부		10	12	174	14.5	83.3	3.18	2.76	12	171	14.3	116.7	3.34	2.71	
		광고홍보학과		8	7	99	14.1	0.0	3.53	2.73	6	73	12.2	33.3	3.67	2.73	
		국제물류학과		8	6	109	18.2	83.3	3.55	3.29	6	71	11.8	50.0	3.75	3.23	
	적십자간호	산업보안학과(인문)		5	6	103	17.2	50.0	4.40	3.73	5	41	8.2	0.0	4.30	4.48	
간호학과(인문)		15	10	159	15.9	10.0	3.50	2.36	13	154	11.8	30.8	3.72	3.17			
자연	자연과학	물리학과	12	8	161	20.1	87.5	3.64	2.62	8	97	12.1	137.5	3.85	3.29		
		화학과	8	5	159	31.8	260.0	3.54	3.59	5	163	32.6	100.0	4.01	3.21		
		생명과학과	11	6	350	58.3	133.3	3.32	3.28	6	310	51.7	166.7	3.57	3.44		
		수학과	12	6	118	19.7	233.3	3.04	3.27	6	98	16.3	83.3	3.41	2.21		
	공과	사회기반시스템공학부(건설환경플랜트공학)	8	9	132	14.7	144.4	3.51	3.90	8	123	15.4	75.0	3.82	2.98		
		건축학부	15	15	222	14.8	153.3	3.58	3.57	13	181	13.9	84.6	3.81	3.03		
		화학공학과	10	9	197	21.9	255.6	3.17	3.51	8	184	23.0	112.5	3.29	2.24		
		기계공학부	18	16	300	18.8	200.0	3.39	3.85	15	245	16.3	140.0	3.50	3.04		
		에너지시스템공학부	10	8	200	25.0	337.5	3.42	4.00	8	147	18.4	175.0	3.84	3.32		
	창의ICT공과	전자전기공학부	15	20	410	20.5	220.0	3.08	3.51	20	328	16.4	145.0	3.33	3.02		
		융합공학부	12	8	261	32.6	150.0	3.29	3.07	8	220	27.5	125.0	3.45	3.06		
	소프트웨어	소프트웨어학부	20	20	468	23.4	285.0	3.10	3.40	22	436	19.8	136.4	3.24	2.78		
		SI학과	10	10	230	23.0	60.0	3.15	2.27	12	321	26.8	75.0	3.66	2.14		
	약학	약학부	18	22	469	21.3	104.5	2.37	2.05	15	373	24.9	133.3	2.46	1.88		
	의과	의학부	15	11	412	37.5	154.5	1.90	1.74	11	319	29.0	227.3	1.88	1.58		
	적십자간호	간호학과(자연)	10	16	272	17.0	68.8	3.02	2.30	17	186	10.9	35.3	2.99	2.15		
		생명공학	생명자원공학부(동물생명공학)	10	10	181	18.1	90.0	4.28	3.71	9	107	11.9	44.4	4.55	4.43	
	생명자원공학부(식물생명공학) ¹⁾		6	-	-	-	-	-	-	-	-	-	-	-	-		
	식품공학부(식품공학)		10	12	138	11.5	141.7	4.27	4.48	9	88	9.8	111.1	4.40	3.67		
	시스템생명공학과		10	9	116	12.9	177.8	4.02	3.74	7	109	15.6	171.4	4.15	3.62		
공과	첨단소재공학과	5	5	80	16.0	160.0	5.12	4.16	6	72	12.0	33.3	4.83	4.47			
예술공학	예술공학부	18	23	241	10.5	121.7	4.81	4.21	21	129	6.1	66.7	4.94	4.94			

※교과등급 평균: 국영수사과 이수단위 가중평균

1) 해당 모집단위는 2024학년도에 CAU융합형인재전형으로 선발함



학생부종합(CAU어울림)

계열	단과대학	모집단위	캠퍼스	2025		2024					2023						
				모집 인원	모집 인원	지원 인원	경쟁률	총원율	지원자 평균	합격자 평균	모집 인원	지원 인원	경쟁률	총원율	지원자 평균	합격자 평균	
인문	인문	영어영문학과	서울	2	2	63	31.5	50	4.27	2.9	2	29	14.5	100	4.29	3.26	
		유럽문화학부(프랑스어문학)		2	-	-	-	-	-	-	-	-	-	-	-	-	-
		사회학과		2	2	76	38	0	3.98	2.11	2	54	27	0	3.86	2.18	
	공공인재학부	2		-	-	-	-	-	-	-	-	-	-	-	-	-	
	경영경제	경영학부(경영학)		2	2	63	31.5	150	3.77	1.92	2	62	31	0	3.7	1.75	
경제학부		2		2	53	26.5	0	4.36	2.4	2	35	17.5	0	3.74	2.29		
인문자연	적십자간호	간호학과		2	2	96	48	0	3.39	2.16	2	58	29	0	3.47	2.23	
자연	자연과학	물리학과		2	2	52	26	50	4.23	2.14	2	30	15	50	4.21	2.16	
		공과		2	2	81	40.5	50	4.05	2	2	42	21	150	4.57	2.85	
	소프트웨어	소프트웨어학부		2	2	102	51	50	3.74	1.79	2	70	35	100	3.57	2.7	

※교과등급 평균: 국영수사과 이수단위 가중평균



학생부종합(기회균형-농어촌학생)

계열	단과대학	모집단위	캠퍼스	2025		2024					2023						
				모집 인원	모집 인원	지원 인원	경쟁률	총원율	지원자 평균	합격자 평균	모집 인원	지원 인원	경쟁률	총원율	지원자 평균	합격자 평균	
인문	인문	국어국문학과	서울	2	-	-	-	-	-	-	-	-	-	-	-	-	
		영어영문학과		3	3	23	7.7	33.3	3.47	2.13	2	17	8.5	150	2.93	2.03	
		유럽문화학부(독일어문학)		2	2	15	7.5	150	3.42	2.23	2	8	4	0	3.64	2.81	
		유럽문화학부(프랑스어문학)		2	2	13	6.5	150	3.55	2.47	2	8	4	50	3.01	2.44	
		유럽문화학부(러시아어문학)		2	2	12	6	50	3.56	2.56	2	10	5	0	3.91	2.74	
		아시아문화학부(일본어문학)		2	2	16	8	50	3.48	3.26	2	9	4.5	100	3.49	3.04	
		아시아문화학부(중국어문학)		2	3	17	5.7	100	3.11	2.59	3	15	5	33.3	3.58	2.63	
	철학과	2		2	23	11.5	50	3.11	2.05	2	8	4	0	3.57	2.84		
	사회과학	정치국제학과		3	3	31	10.3	100	2.76	1.88	3	29	9.7	133.3	2.72	1.91	
		공공인재학부		3	4	36	9	75	2.65	1.88	4	40	10	125	2.48	1.81	
		심리학과		2	2	31	15.5	0	2.93	2.45	4	54	13.5	200	2.9	1.97	
		문헌정보학과		2	2	16	8	50	3.17	2.35	-	-	-	-	-	-	
		사회복지학부		3	3	25	8.3	33.3	3.52	3.1	3	20	6.7	133.3	3.17	2.68	
		미디어커뮤니케이션학부		3	3	31	10.3	33.3	3.04	2.64	3	45	15	66.7	2.44	1.64	
		사회학과		2	2	28	14	50	2.6	2.24	2	18	9	0	2.66	3.07	
	사범	도시계획·부동산학과		3	3	19	6.3	66.7	3.41	2.16	3	14	4.7	33.3	3.43	2.67	
		유아교육과		2	2	19	9.5	50	3.35	2.42	2	18	9	0	2.87	2.2	
	경영경제	영어교육과		3	2	25	12.5	150	2.17	2.19	2	15	7.5	0	2.9	2.13	
경영학부(경영학)		10	10	116	11.6	80	2.53	1.99	10	104	10.4	140	2.37	1.88			
경제학부		4	6	49	8.2	150	2.53	2.09	6	44	7.3	50	2.68	2.13			
인문자연	적십자간호	국제물류학과	3	3	26	8.7	66.7	3.31	3.17	2	13	6.5	0	3.14	2.43		
		간호학과	10	10	125	12.5	30	2.56	2.12	-	-	-	-	-	-		
		간호학과(인문)	-	-	-	-	-	-	-	4	35	8.8	25	2.66	2.13		
자연	자연과학	간호학과(자연)	-	-	-	-	-	-	-	5	47	9.4	120	2.32	2.05		
		물리학과	3	3	35	11.7	100	2.89	2.11	2	15	7.5	50	3.38	2.92		
	공과	생명과학과	2	2	93	46.5	250	2.46	2.07	2	67	33.5	150	2.39	1.88		
		사회기반시스템공학부(도시시스템공학)	2	2	19	9.5	0	3.5	2.49	2	12	6	50	3.48	2.47		
		사회기반시스템공학부(건설환경플랜트공학)	3	3	36	12	33.3	3.59	2.51	2	16	8	250	2.69	2.18		
		건축학부	4	4	47	11.8	275	2.71	2.25	3	28	9.3	166.7	2.94	2.07		
		화학공학과	3	3	64	21.3	266.7	2.56	1.91	2	39	19.5	100	2.65	1.66		
		기계공학부	4	4	52	13	150	2.99	2.28	4	35	8.8	200	2.72	2.25		
		에너지시스템공학부	3	3	51	17	33.3	2.76	2.02	3	19	6.3	33.3	2.82	2.06		
		창의ICT공과	전자전기공학부	6	6	93	15.5	83.3	2.57	1.83	6	91	15.2	83.3	2.53	1.93	
			융합공학부	2	3	53	17.7	66.7	2.46	1.75	3	50	16.7	266.7	2.49	1.78	
			소프트웨어	5	5	90	18	180	2.54	1.71	3	83	27.7	233.3	2.69	1.88	
	생명공학	생명공학	소프트웨어학부	다빈치	5	4	39	9.8	25	4.44	3.46	4	21	5.3	75	4.38	4.08
			생명자원공학부(동물생명공학)		5	4	31	7.8	250	4.09	3.7	4	22	5.5	125	4.66	4.26
			식품공학부(식품공학)		5	5	33	6.6	180	3.82	3.14	5	18	3.6	100	3.76	3.58
			식품공학부(식품영양)		4	4	19	4.8	75	4.53	4.2	4	11	2.8	125	3.98	3.83
	공과대학	시스템생명공학과	4		4	25	6.3	0	3.98	2.89	4	26	6.5	50	3.43	2.64	
첨단소재공학과		2	2		18	9	150	4.45	3.08	2	8	4	100	5.08	4.29		
예술공학	예술공학부	7	6		26	4.3	50	4.57	3.85	5	17	3.4	20	4.64	3.83		

※교과등급 평균: 국영수사과 이수단위 가중평균



학생부종합(기회균형-기초생활수급자 및 차상위계층)

계열	단과대학	모집단위	캠퍼스	2025	2024					2023						
				모집 인원	모집 인원	지원 인원	경쟁률	총원율	지원자 평균	합격자 평균	모집 인원	지원 인원	경쟁률	총원율	지원자 평균	합격자 평균
인문	인문	국어국문학과	서울	2	-	-	-	-	-	-	-	-	-	-	-	-
		영어영문학과		3	3	33	11	100	4.93	2.97	3	22	7.3	33.3	4.85	3.23
		유럽문화학부(프랑스어문학)		2	2	29	14.5	100	5.32	4.48	2	14	7	150	5.58	4.42
		아시아문화학부(중국어문학)		2	2	23	11.5	150	4.75	3.87	2	16	8	0	5.82	4.24
		철학과		2	2	26	13	0	4.5	2.98	2	12	6	50	5.49	4.18
	역사학과	2		2	33	16.5	100	4.2	2.41	2	16	8	50	4.07	3.92	
	사회과학	공공인재학부		3	3	41	13.7	33.3	3.42	1.97	-	-	-	-	-	-
		심리학과		2	2	34	17	0	4.86	6.16	2	20	10	50	3.58	1.86
		문헌정보학과		2	2	26	13	50	3.8	2.55	2	15	7.5	50	3.96	2.84
		사회복지학부		2	3	39	13	166.7	3.99	2.8	3	37	12.3	0	4.28	2.46
	사범대학	도시계획·부동산학과		2	2	30	15	0	4.51	2.89	2	17	8.5	0	4.49	2.98
		영어교육과		2	2	21	10.5	100	3.29	1.98	2	13	6.5	0	4.59	2.52
	경영경제	경영학부(경영학)		6	6	83	13.8	83.3	3.61	2.19	6	67	11.2	66.7	3.67	2.49
		경제학부		3	2	26	13	0	3.51	2.23	2	23	11.5	50	4	2.58
		광고홍보학과		2	2	34	17	100	4.14	2.72	2	20	10	0	4.15	2.92
		국제물류학과	2	2	26	13	0	4.4	2.66	2	17	8.5	0	4.44	2.89	
인문 자연	적십자간호	간호학과	8	8	122	15.3	12.5	3.47	2.14	-	-	-	-	-	-	
		간호학과(인문)	-	-	-	-	-	-	-	5	31	6.2	40	3.96	2.51	
		간호학과(자연)	-	-	-	-	-	-	-	4	31	7.8	50	3.9	2.72	
자연	공과	사회기반시스템공학부(건설환경플랜트공학)	다빈치	3	2	28	14	50	4.32	5	-	-	-	-	-	
		건축학부		2	2	31	15.5	150	4.67	3.11	2	16	8	0	3.69	2.26
		기계공학부		2	2	39	19.5	0	4.02	2.64	2	19	9.5	150	4.39	3.65
		에너지시스템공학부		3	3	50	16.7	166.7	4.09	2.73	-	-	-	-	-	-
	창의ICT공과	전자전기공학부		2	2	41	20.5	100	3.28	1.97	2	26	13	150	3.2	3.25
	소프트웨어	소프트웨어학부		3	3	69	23	33.3	3.76	2.05	4	59	14.8	125	3.62	2.01
	약학	약학부		6	6	99	16.5	16.7	3	1.61	5	55	11	0	3.41	1.83
	생명공학	시스템생명공학과		2	2	23	11.5	50	5.01	3.24	2	13	6.5	50	4.63	4.41
	예술공학	예술공학부		3	3	31	10.3	66.7	5.36	4.91	2	11	5.5	50	5.61	6.15

※교과등급 평균: 국영수사과 이수단위 가중평균



학생부종합(기회균형-장애인 등 대상자)

계열	단과대학	모집단위	캠퍼스	2025	2024					2023						
				모집 인원	모집 인원	지원 인원	경쟁률	총원율	지원자 평균	합격자 평균	모집 인원	지원 인원	경쟁률	총원율	지원자 평균	합격자 평균
		인문/자연 모집단위	서울	6	6	137	22.8	133.3	4.72	2.44	6	93	15.5	0.0	4.59	2.75
		자연/예체능 모집단위	다빈치	2	2	11	5.5	100.0	6.39	5.90	2	6	3.0	50.0	6.95	6.41

※교과등급 평균: 국영수사과 이수단위 가중평균

중앙은 기술혁신의 시대를 개척할
중앙만의 특별한 솔루션을 제시합니다.

최첨단 융합형 캠퍼스 내에서
남다른 비전과 글로벌 경쟁력을 갖춘
미래의 재목들이 자라고 있습니다.



BECAUS HERO

비카우스히어로 - 중앙을 선택한 당신은 이미 중앙의 영웅이다



중앙대학교
CHUNG-ANG UNIVERSITY

06974 서울특별시 동작구 흑석로 84
TEL 02) 820-6393 FAX 02) 813-8158
<https://admission.cau.ac.kr>

