



중앙대학교 2024학년도 수시모집 입시결과

주요전형 합격자 교과등급 평균 및 논술성적 평균

캠퍼스	단과대학	모집단위	지역균형	CAU융합형 인재	CAU탐구형 인재	논술전형			
						전과목	상위5	성적	
서울	인문대학	국어국문학과	1.8	2	3.2	4.1	2.3	80.4	
		영어영문학과		2.8	3.1	3.3	1.7	79.2	
		유럽문화학부		독일어문학	3.5	-	4.3	2.3	79.6
				프랑스어문학	3.9	-	3.9	2.6	78.2
		아시아문화학부		러시아어문학	3.4	-	4.4	3.1	84
				일본어문학	3.5	-	4.3	2.5	84.1
		철학과		중국어문학	3.5	-	4.3	2.4	85.5
				역사학과	3.6	-	3.9	2.3	84.4
	사회과학대학	정치국제학과	1.7	-	2.9	4.1	2.7	80.2	
		심리학과		2	-	4.1	2.9	85.2	
		문헌정보학과		2.3	2.9	3.9	2.1	81.3	
		사회복지학부		2.2	2.5	3.2	1.6	82.5	
		사회학과		3.4	3.2	3.9	1.9	84.6	
		도시계획·부동산학과		2.3	2.2	3.6	2.1	85	
		공공인재학부		3.1	3.1	3.8	1.8	80.1	
		미디어커뮤니케이션학부		1.8	1.9	3	2.3	80.5	
	자연과학대학	물리학과	1.5	1.5	2.3	2.1	4	81.7	
		화학학과		2.1	2.6	3.7	2.3	89.3	
		생명과학과		2.1	3.6	3.5	2.1	88.1	
		수학과		2.3	3.3	3.2	1.7	89.9	
	공과대학	사회기반시스템공학부	도시시스템공학	1.5	1.9	3.3	3.6	1.5	92.1
			건설환경플랜트공학		2	3.1	3.9	1.9	85.1
		건축학부	3.4	3.9	3.8	2.3	87.3		
		에너지시스템공학부	2.1	3.6	3.6	2.7	84.9		
		화학공학과	2.2	4	3.4	1.8	91.9		
		기계공학부	1.4	2	3.5	3.9	2.1	89.4	
	창의ICT공과대학	전자전기공학부	1.5	1.6	2	3.8	3.5	2	89.4
		융합공학부		1.8	3.5	3.5	1.8	75.4	
소프트웨어대학	소프트웨어학부	1.5	1.5	2.2	3.1	3.6	1.9	76.5	
	SI학과		1.7	1.7	3.4	3	1.4	94.7	
사범대학	교육학과	1.5	1.5	-	2.3	3.6	2.1	91.6	
	유아교육과		1.7	2.2	-	4.2	2.2	79.2	
	영어교육과		1.9	2.7	-	-	-	-	
	체육교육과		1.6	2.1	-	3.9	2	79.6	
경영경제대학	경제학부	1.7	-	2	-	-	-	-	
	응용통계학과		2.2	2.8	3.5	1.9	86		
	광고홍보학과		-	2.1	3.7	2.5	86.3		
	국제물류학과		2	2.7	4.1	2.6	86.6		
			2.1	3.3	5	3.4	85.2		
	산업보안학과		인문	3.3	3.7	-	-	-	
			자연	-	-	2.8	4.1	3	70.8
경영학부	경영학	1.6	2.1	2.9	3.9	2.3	83.9		
	글로벌금융	1.6	3.2	3.6	3.7	2.2	85.1		
약학대학	약학부	1.1	1.9	2.1	2.9	1.3	88.7		
의과대학	의학부	-	1.4	1.7	2.7	1.4	95.1		
적십자간호대학	간호학과	인문	1.6	1.5	2.4	2.4	3.8	2.1	78.4
		자연		2	2.3	3.1	1.9	80.4	
예술대학	공연영상창작학부	공간연출	-	2.5	-	-	-	-	
		3.6		3.7	5.1	3.4	45.8		
	생명자원공학부	동물생명공학		3.9	-	4	2.7	59.2	
	식물생명공학	3.3		4.5	4	2.7	53.3		
	식품공학부	식품공학		3.6	-	4.2	3.2	55.8	
식품영양		2.5	3.7	4.1	2.7	62.1			
시스템생명공학과	2.5	3.7	4.1	2.7	62.1				
	생명공학대학	시스템생명공학과	2.2	3.4	4.2	4.3	3.2	56.3	
공과대학	공연영상창작학부	문예창작	-	3	-	-	-	-	
		디자인학부		실내환경디자인	-	3.6	-	-	-
	패션	-		3.8	-	-	-	-	
예술공학대학	예술공학부	3	3.9	4.2	4.7	3.2	44		

※합격자 교과등급 평균 산출 기준: 국영수사과 이수단위 가중평균

실기전형 합격자 입시결과

캠퍼스	단과대학	모집단위	경쟁률	총원율	교과등급 평균	실기점수 평균		
서울	예술대학	공연영상 창작학부	연극	연기	91.6	4.2	4.9	93.5
				뮤지컬	41	12.5	5.1	91.2
		영화	160.4	25	3.6	94.1		
		공간연출	40.6	14.3	3.6	90		
다빈치	예술대학	공연영상 창작학부	문예창작	15.6	15.8	3.2	87	
				사진	7.8	4.2	4.1	86.9
			무용	발레	9.1	236.4	5.1	89
				한국무용	5.7	41.7	4.5	90.9
		현대무용	13.3	227.3	5.1	90.1		
		미술학부	서양화	25.8	60	4.2	95.1	
			조소	15.5	15.4	5.3	95	
			한국화	13.9	38.5	3.8	93.4	
		디자인학부	공예	35.3	50	3.1	94.8	
			산업디자인	26.8	60	3.1	94.1	
			시각디자인	27.3	0	2.7	94.6	
		음악학부	작곡	7.8	22.2	4.5	88.4	
				성악	남자	28	66.7	5.5
			여자	44.7	33.3	4.3	92.8	
피아노	40.5		0	3.6	92.1			
관현악	11.2	35	5.4	89.4				
전통예술학부	음악예술	4.7	84.4	4.7	84.6			
	연희예술	5.9	90	5.1	87.3			
글로벌예술학부	TV방송연예	46.5	15.4	4.7	90.2			
	실용음악	33.2	20	5.5	91.4			
	게임콘텐츠애니메이션	67.3	66.7	3.8	95.2			
체육대학	스포츠과학부	골프	6.5	30	5.2	47.3		

※합격자 교과등급 평균 산출 기준: 국영수사과 이수단위 가중평균

모든 전공이 AI와 만나는 특별한 교육시스템
중앙은 AI 시대를 선도합니다!

AI + X

AI 인재를 양성하는 교과과정

- AI 시대를 선도하는 진취적인 인재

중앙대학교는 AI 교육을 선도하기 위해 AI학과와 대학원, AI 공동연구소 등을 운영하고 있습니다. 여기에 전공 구분 없이 중앙인 모두가 AI 역량을 갖춘 인재로 성장할 수 있도록 1학년 때부터 AI 관련 강의를 필수교양 과목으로 구성하여 의무적으로 교육받도록 하고 있습니다. 학생들은 AI 시대를 맞아 변화에 뒤따라가는 사람이 아닌, 변화를 만들고 시대를 선도하는 진취적인 인재로 성장하고 있습니다.

※합격자 교과등급 평균 산출 기준: 국영수사과 이수단위 가중평균

중앙대학교 2024학년도 수시모집 경쟁률 및 총원율

주요전형 경쟁률 및 총원율

캠퍼스	단과대학	모집단위	지역균형			CAU융합형인재		CAU탐구형인재		CAU어울림		기초생활수급자 및 차상위계층		농어촌학생		논술전형			
			경쟁률	실질 경쟁률	총원율	경쟁률	총원율	경쟁률	총원율	경쟁률	총원율	경쟁률	총원율	경쟁률	총원율	경쟁률	실질 경쟁률	총원율	
서울	인문대학	국어국문학과	7.9	5.7	224.3	13.8	33.3	18.2	200	-	-	-	-	-	-	73	17.8	33.3	
		영어영문학과				16.5	130	17.6	161.1	31.5	50	11	100	7.7	33.3	81.1	20.7	20	
		유럽문화학부				독일어문학	14.3	100	-	-	-	-	-	-	7.5	150	68.3	13.8	25
						프랑스어문학	12.2	27.3	-	-	-	-	14.5	100	6.5	150	72	14.5	50
						러시아어문학	12	66.7	-	-	-	-	-	-	6	50	72.8	13	0
		아시아문화학부				일본어문학	15.9	72.7	-	-	-	-	-	-	8	50	67.8	15	0
						중국어문학	14.9	164.3	-	-	-	-	11.5	150	5.7	100	66.5	12.5	25
		철학과				25.6	80	-	-	-	-	-	-	13	0	11.5	50	79.4	17.6
	역사학과	-	-	19.4	110	-	-	-	-	16.5	100	-	-	71	14.2	20			
	사회과학대학	정치국제학과	5.1	3.8	280	18.6	110	-	-	30	50	-	-	10.3	100	101.2	21.7	0	
		심리학과				32.3	116.7	29	57.1	-	-	17	0	15.5	0	101.5	21.8	0	
		문헌정보학과				19.5	83.3	13.3	16.7	-	-	13	50	8	50	77.5	19.3	0	
		사회복지학부				16	100	21.9	42.9	-	-	13	166.7	8.3	33.3	74.5	15.7	50	
		사회학과				21.3	33.3	22.8	50	38	0	-	-	14	50	93	24.7	0	
		도시계획·부동산학과				22	50	19.3	142.9	-	-	15	0	6.3	66.7	84.8	18	0	
		공공인재학부				4.8	3.2	220	35.4	100	25.6	220	-	-	13.7	33.3	9	75	96.2
	미디어커뮤니케이션학부	7.2	4.8	266.7	46.2	80	35.6	100	-	-	-	-	10.3	33.3	129.2	27.9	33.3		
	자연과학대학	물리학과	17.2	12	156.7	25.3	157.1	20.1	87.5	26	50	-	-	11.7	100	75	12.8	20	
		화학과				36	60	31.8	260	-	-	-	-	-	-	82.4	21.6	20	
		생명과학과				90	83.3	58.3	133.3	-	-	-	-	46.5	250	102	24.2	33.3	
		수학과				24.8	100	19.7	233.3	-	-	-	-	-	-	79.4	17.2	80	
	공과대학	사회기반시스템공학부	도시시스템공학	12.4	7.9	148.4	21.2	40	14.6	60	-	-	-	-	9.5	0	80.4	17.2	0
			건설환경플랜트공학				18.9	100	14.7	144.4	-	-	14	50	12	33.3	81.1	18.1	33.3
		건축학부	15.7	100	14.8	153.3	40.5	50	15.5	150	11.8	275	84.5	17.2	20				
		에너지시스템공학부	30.6	75	25	337.5	-	-	16.7	166.7	17	33.3	91.7	20.8	30				
		화학공학과	11.3	6.7	230	38.1	114.3	21.9	255.6	-	-	-	-	21.3	266.7	101.7	26.1	30	
		기계공학부	9.9	6.4	180	35	133.3	18.8	200	-	-	19.5	0	13	150	95.4	22.7	39.1	
		창의ICT공과대학	전자전기공학부	7.5	5	175.9	32.3	166.7	20.5	220	43.5	200	20.5	100	15.5	83.3	107.7	31.8	48
융합공학부	61.8		33.3				32.6	150	-	-	-	-	17.7	66.7	97.8	26.6	20		
소프트웨어대학	소프트웨어학부	10.1	7.3	353.3	44.8	130.8	23.4	285	51	0	23	33.3	18	180	111.3	30.6	15		
	SI학과				16.4	9.4	180	-	-	23	60	-	-	-	-	-	100.8	25.2	40
사범대학	교육학과	10.4	6.4	460	38.6	137.5	-	-	-	-	-	-	26	50	72.6	14.4	80		
	유아교육과	11.5	5.8	183.3	10.3	50	-	-	-	-	-	-	9.5	50	-	-	-		
	영어교육과	5.4	4.3	242.9	12.7	100	-	-	-	-	10.5	100	12.5	150	74.6	18.9	14.3		
	체육교육과	-	-	-	22	20	-	-	-	-	-	-	-	-	-	-	-		
경영경제대학	경제학부	응용통계학과	4.7	3.4	194.4	19.4	63.6	14.5	83.3	26.5	0	13	0	8.2	150	55.8	13.9	9.1	
		광고홍보학과				-	-	14.7	42.9	-	-	-	-	-	-	56.4	13.2	0	
		국제물류학과				16.4	28.6	14.1	0	-	-	17	100	8	50	58.7	11.8	0	
		산업보안학과				14.6	0	18.2	83.3	-	-	13	0	8.7	66.7	51.4	8.6	0	
	산업보안학과	인문	-	-	-	-	-	14.7	33.3	-	-	-	-	-	-	78	16.8	0	
		자연	-	-	-	-	-	-	-	-	-	-	-	-	-	-	-		
	경영학부	경영학	5.2	4.1	294	31	110	17.9	140	31.5	150	13.8	83.3	11.6	80	62.1	17.2	18.2	
글로벌금융	10	7.1	157.1	24	40	26.6	40	-	-	-	-	-	-	58.7	14.5	16.7			
약학대학	약학부	10	2.8	100	33.3	100	21.3	104.5	-	-	16.5	16.7	-	-	176.6	24	4		
의과대학	의학부	-	-	-	42	81.8	37.5	154.5	-	-	-	-	-	-	203.4	44.5	0		
적십자간호대학	간호학과	인문	7	4	77.8	15.1	30	15.9	10	-	-	-	-	-	-	80.1	13.8	9.1	
		자연				23.6	56.3	17	68.8	-	-	-	-	-	-	60.8	12.5	15.4	
예술대학	공연영상창작학부	공간연출	-	-	-	23.3	66.7	-	-	-	-	-	-	-	-	-	-		
다빈치	생명공학대학	생명자원공학부	동물생명공학	3.6	3.6	116.9	11.5	54.5	18.1	90	-	-	-	9.8	25	10.8	2	0	
			식품생명공학				17.6	42.9	-	-	-	-	-	7.8	250	11	3.3	50	
		식품공학부	식품공학				11.6	16.7	11.5	141.7	-	-	-	-	6.6	180	12.1	3.9	57.1
			식품영양				10.3	33.3	-	-	-	-	-	-	4.8	75	10.5	1.2	0
	시스템생명공학과	19.7	114.3	12.9	177.8	-	-	-	-	11.5	50	6.3	0	20	4.8	83.3			
	공과대학	첨단소재공학과	6	6	80	20.8	140	16	160	-	-	-	9	150	16.6	3.1	0		
	예술대학	공연영상창작학부	문예창작	-	-	-	10.4	66.7	-	-	-	-	-	-	-	-	-	-	
			실내환경디자인	-	-	-	39.9	85.7	-	-	-	-	-	-	-	-	-	-	
패션			-	-	-	23.3	16.7	-	-	-	-	-	-	-	-	-	-		
예술공학대학	예술공학부	5.1	5.1	138.9	8.2	75	10.5	121.7	-	-	10.3	66.7	4.3	50	10.8	3.1	30.8		

합격자 교과등급 평균

캠퍼스	계열	단과대학	CAU어울림	기초생활수급자 및 차상위계층	농어촌학생	장애인 등 대상자
서울	인문	인문대학	2.9	3.4	2.5	3.6
		사회과학대학	2.1	2.9	2.3	2.3
		사범대학	-	2	2.2	-
		경영경제대학	2.1	2.4	2.2	2
	인문 요약		2.3	2.8	2.3	2.5
	자연	자연과학대학	2.1	-	2.1	2.1
		공과대학	2	3.2	2.2	-
		창의ICT공과대학	2.4	2	1.8	2.1
		소프트웨어대학	1.8	2	1.7	2.8
		약학대학	-	1.6	-	-
적십자간호대학		2.2	2.1	2.1	-	
자연 요약		2.1	2.5	2	2.4	
다빈치	자연	공과대학	-	-	3.1	-
		생명공학대학	-	3.2	3.5	5.9
		예술공학대학	-	4.9	3.9	-
	자연 요약		-	4.3	3.5	5.9
	예체능	예술대학	-	-	-	5.9
예체능 요약		-	-	-	5.9	

※합격자 교과등급 평균 산출 기준: 국영수사과 이수단위 가중평균

중앙대학교 입학처 유튜브 채널 구독 좋아요

중앙대학교 입학처 (@CAU_Admissions) 구독자 2.39만명 · 동영상 163개
 중앙대학교 입학처 공식 유튜브 채널입니다. ...EIM기
 admission.cau.ac.kr

중앙대가 2025년, 너의 새로운 시작을 응원해! (중앙대 하이라이프)
 중앙대학교 입학처 · 조회수 2.2만 · 2주 전
 합격의 기쁨을 누릴 수 있는 중앙대가 너의 새로운 시작을 응원해! 새로운 이야기가 펼쳐지는, 상인의 길을 떠나는 중앙대학교! 지금 중
 앙대 입학처...

중앙대가 2024학년도 합격자 자랑
 조회수 4.2만 · 4개월 전
 [1차]상사 동종상사 시문(2) 7041를 읽고 논술 합격하는 비법
 조회수 1.2만 · 10개월 전
 [2차]은 입학한데 89의 6수생 거언이 면접합이 된 비법 다
 보기



유튜브



변호사 시험 합격률

2023년(12기)
12기 재학생
전원 합격
수석합격자 배출

2년 연속
(2023~2024)
4위 등극

로스쿨 변시 '돌풍' 12기 재학생 전원 합격, 수석합격자 배출

2023년 5월 10일 법무부가 공개한 로스쿨별 합격률을 살펴보면 우리 대학 로스쿨은 지난해에 비해 합격률이 19.27%p 상승해 전체 로스쿨 중 가장 높은 상승률을 기록했으며, 전체 로스쿨 가운데 합격률 4위를 기록했다. 또한, 재학생인 응시생 전원이 합격한 것은 합격률이 87%였던 1회를 제외하고는 우리 대학이 처음이다. 합격자 상위 50명 중 우리 대학 로스쿨 출신이 7명이 포함돼 질적, 양적으로 최고의 성과를 얻게 되었다. 그동안 로스쿨은 변호사시험 모의고사 성적에 따른 맞춤형 지도 프로그램을 운영하고, 일대일 멘토링을 시행하는 등 개인 맞춤형 교육을 제공하는 다양한 노력을 통한 로스쿨의 적극적인 지도와 경쟁력 있는 시스템이 이번 성과의 기틀을 마련하였다.

변호사 시험 2년 연속 전국 4위 등극

우리 대학 법학전문대학원(로스쿨)이 지난해에 이어 올해까지 2년 연속 변호사시험 합격률 4위를 기록하며, 우수한 법학 교육 체계를 갖춰준을 다시 한번 입증했다. 법무부가 최근 공개한 '2024년도 제13회 변호사시험(변시) 합격자 통계'에 따르면, 우리 대학 로스쿨이 응시생 62명 가운데 43명이 합격해 69.4%의 합격률을 기록한 것으로 확인되었다. 우리 대학이 기록한 합격률 69.4%는 전국 25개 로스쿨 가운데 네 번째로 높은 수치로, 상위 4개 대학에 포함된 만큼 우리 대학의 합격률은 전국 평균에 비해서도 월등히 높았다. 이번 변시 응시자는 모두 3290명이었으며, 합격자는 1745명으로 전국 평균 합격률은 53%였고 우리 대학의 합격률 69.4%와 차이가 크게 났다. 우리 대학 로스쿨이 구축한 법학 교육 체계의 전문성과 우수성은 변시 이외에도 여러 지표를 통해 확인할 수 있다.

메타버스대학원 지원사업 선정...

6년 55억 기반 '메타버스 산업 선도'



중화대학교가 '메타버스대학원 지원사업'에 선정돼 6년간 55억원의 정부 지원금을 받으며 메타버스 글로벌 전문인력을 양성하게 됐다. 메타버스 글로벌 콘텐츠와 기술력을 선도하게 될 것으로 기대를 모으고 있는 메타버스대학원 지원사업은 메타버스 관련 고급융합인재를 양성할 수 있도록 교육·연구·산학협력 전반을 지원하는 정부재정지원사업이다. 산업계 전반의 혁신을 가속화할 혁신 플랫폼이자 디지털 시대 대표 신산업으로 각광받고 있는 메타버스 산업의 경쟁력을 강화하고, 시장에서의 경쟁 우위를 선점할 수 있도록 만드는 것이 목표다. 이번 사업에 선정된 첨단영상대학원은 1999년 국내 최초로 설립된 영상예술과 공학 기술을 융합하는 다학제 간 융합연구 중심 전문대학원이다. 세계적 수준의 연구실적과 차세대 콘텐츠 기획 전문인력은 물론 각종 영화제와 공모전에서의 수상작·초청작들을 만들어내며, 메타버스 분야를 비롯해 영상 관련 인공지능 연구, 영상 콘텐츠 제작, 인력 배출 등에서 독보적인 성과를 달성하고 있다. 앞서 선정된 BK21 플러스 사업과 OTT특성화대학원 지원사업, 여기에 이번 메타버스대학원 지원사업까지 140억원에 달하는 연구과제·인력양성사업을 수주할 정도로 뛰어난 역량을 보유하고 있음을 증명했다.

에너지인력양성사업 선정...

5년 70억 정부지원 기반 ESS 빅데이터 O&M 고급인력 양성 개시



중화대학교는 5년간 70억원의 정부 지원금을 바탕으로 에너지저장장치(ESS, Energy Storage System)의 빅데이터를 기반으로 경제적인 유지보수와 자산관리 기술 고도화를 구현할 고급인력 양성에 나선다.

최근 산업통상자원부와 한국에너지기술평가원이 주관하는 '에너지인력양성사업'에 선정됨에 따라 우리 대학에 'ESS 빅데이터 기반 O&M 자산관리 인력양성사업단'이 개설됐다. 에너지인력양성사업은 에너지산업 수요에 부합하는 석·박사급 고급 전문인력을 양성하기 위해 마련된 정부재정지원사업이다. 탄소중립 시대를 선도할 에너지 기술분야의 혁신인재를 양성하며 에너지산업의 기반을 조성하는 것이 목표로 교육훈련-산업고도화 분야에 속하는 'ESS 빅데이터 기반 O&M 자산관리 기술인력양성 과제'를 수주하는 데 성공해 사업단을 구성했다. 박세현 교수를 중심으로 고중혁·김주현 교수 등 지능형에너지산업융합학과 교수진이 사업단에 참여한다. 세계 최고 수준의 ESS 빅데이터 기반 O&M 자산관리 기술을 확보하고, ESS 빅데이터 관리·활용 기술, ESS 설비 고장 사전진단 기술, 리스크 기반 설비 자산관리 기술을 갖춘 실무 융합형 인력을 양성할 계획이다.

대학과 기업 간 협력을 기반으로 한 애로기술 해결 프로젝트 수행, 인턴십 교류, 에너지산업 패러다임 변화도 추진할 예정이다.

첨단소재·나노융합 분야 혁신융합대학 선정...

4년 408억 정부지원 기반 첨단분야 인재양성



중화대학교는 4년간 총 408억원에 달하는 정부 지원을 바탕으로 첨단소재·나노융합 분야를 이끌어갈 인재들을 양성하게 됐다. 최근 교육부가 주관하는 첨단분야 혁신융합대학(COSS, Convergence and Open Sharing System) 지자체 참여형 사업에 신규 선정돼 연 102억원의 정부재정지원을 4년간 받게 됐다.

첨단분야 혁신융합대학사업은 첨단분야 인재를 국가 차원에서 양성하기 위해 대학들의 융합·개방·협력을 독려하는 사업이다. 사업 유형 가운데 지자체 참여형의 경우 비수도권 광역 지자체와 5개교 이상의 대학이 연합체(컨소시엄)를 만들어 참여하는 방식으로 진행된다. 지자체가 보유한 첨단분야 자원을 대학이 교육과정 운영에 활용하고, 이를 통해 길러낸 첨단분야 인재들의 지역 정주를 유도하는 것이 목표로 신소재·자원·모빌리티, 디지털헬스·바이오, 스마트생명·관광, 그린에너지 등 융복합 플랫폼 추진의 기반이 될 첨단 제조업을 선도하는 첨단소재·나노융합 분야의 인재들을 길러낼 계획이다. 산업체의 수요를 반영한 첨단분야 전문인재 양성을 위해 참여대학들은 긴밀한 교류 협력 체계를 구축하기로 했다. 교육과정 수립과 교과목 개발, 마이크로 디그리와 연계·융합전공 확대, 산업체 전문인력 참여 확대 등을 위해 힘을 모은다. 해외 대학과의 교육과정 공유, 성과 확산을 위한 교육프로그램 공유도 추진할 예정이다.

건축학부 친환경건축연구센터(CSBR), 선도연구센터(ERC) 신규과제 선정...

순환경제 기반 탄소중립 건축센터(C-CNB)



중화대학교 공과대학 건축학부 친환경건축연구센터(CSBR)가 과학기술정보통신부와 한국연구재단이 주관하는 선도연구센터(ERC) 신규과제에 선정됐다. 선정된 센터명은 순환경제 기반 탄소중립 건축센터(CCNB, Center for Carbon Neutrality in Buildings)다. 센터에는 연구 책임자인 문진우 교수를 비롯해 박진철·정민화·이동민·박성우 등 우리 대학 건축학부 교수진이 참여한 다. 경희대 이영학·윤근영 교수, 고려대 이광호 교수, 인천대 구충완 교수, 한양대 태성호·안용한·양현민 교수, (주)미래환경플랜 박창영 대표도 힘을 모은다. C-CNB는 26일 '1차년도 착수보고회'를 개최했다. 과제에 참여하는 13개 공동연구 기관이 참여해 연구 목표와 진행 방향을 제시했으며, 성공적인 연구 수행을 위한 성과 달성 계획도 수립했다. CSBR은 2030년 2월까지 135억 원의 지원금을 받으며 '순환경제 기반 탄소중립 건축센터' 연구를 수행할 예정이다.

순환경제 기반 탄소중립 건축센터의 목표는 건축 탄소중립이다. 순환경제 개념을 도입해 생산부터 사용·유지관리, 해체·폐기, 재사용 과정 전반에 걸친 환경·건설·운영 핵심 기술과 통합운영 플랫폼을 제안하는 데 더해 시범사업 운영과 확장을 통한 글로벌 리더 산·학·연·관 협력 거점센터를 구축할 계획이다.

연구비 수주 전국 5위 등극 연구중심대학 위상 입증

중화대학교는 전국 종합사립대학 중 다섯 번째로 많은 연구비를 수주하며, 미래 과학기술 분야를 선도할 연구중심대학으로서의 위상을 확고히 했다. 미래 산업의 특성을 고려하면 우리 대학의 연구비 규모는 계속 확대될 것으로 전망된다. 또한 중앙대 자연공학 클러스터(14개층)는 혁신성장시설로 지정됐다. 혁신시설로 지정되면 전체 지상 연면적의 50% 이상은 관련 용도로 써야 한다. 7개층에 미래인재 양성과 산학협력을 위한 공간을 조성하고, 이 공간엔 인공지능(AI)학과, 지능형 반도체학과 등 첨단학과를 들여와 미래인재 육성시설로 쓴다. 이외 연구개발(R&D) 대응 공간, 공유 연구 실험실 등 산학협력시설 등도 들어올 예정이다. 이번 혁신 캠퍼스는 대학에 혁신·오픈그린 캠퍼스가 동시에 적용된 첫 사례로 대학 내 태양광과 지열 발전 시스템도 도입한다. 자체 친환경 에너지 생산을 통해 탄소 중립 실현에 나선다는 계획이다.



자연공학 클러스터 조감도

미래의 심장을 뛰게 할 바이오 메디컬 혁신

SYNERGY



우리 대학에서 배출한 의료 인재들이 메디컬 분야에서 선도적인 역할을 수행하고 있습니다. 국내 최고의 약학대학을 시작으로 반세기에 걸쳐 3,500여 명의 우수한 의료인을 배출한 의과대학까지 중앙의 의료 인재들이 건강한 사회를 만드는 데 이바지하고 있습니다.

광명시 최초 지역거점 대형병원
중앙대학교 광명병원

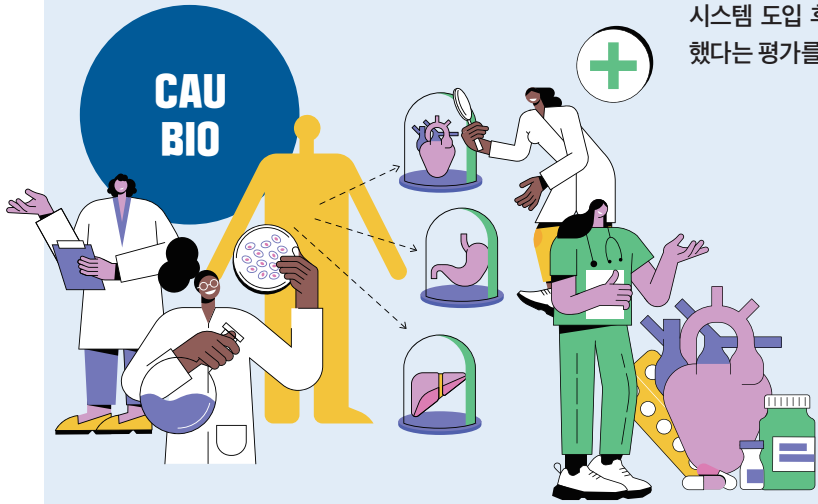
중앙대학교광명병원이 'SS&C 블루프린즘 2023 Customer Excellence Awards'에서 'Best Newcomer' 상을 수상했습니다. '휴먼 에러'를 줄이고, 생산성을 높이는 로봇 시스템 도입 후 업무 프로세스를 대폭 개선했다는 평가를 받았습니다.

2024 QS 학문분야평가 세계 51~100위 진입, 국내 1위
중앙대학교 적십자간호대학

우리 대학 간호학부가 2024 QS 학문분야평가에서 세계 51-100위권에 진입하며 국내 1위 간호학과라는 명성을 다시 한번 확인했습니다. 간호학과는 상해교통대 주관 세계대학 학문분야별 평가인 GRAS에서도 2022~23년 2년 연속 국내 1위를 차지한 바 있습니다.

국내에서 약사를 가장 많이 배출한 대학
중앙대학교 약학대학

우리 대학 약학대학은 1953년 개설된 이후 약학 교육을 선도 중이며, 국내에서 가장 많은 약사를 배출하고 있습니다. 최근 대학약사회에서 발표한 통계에서 약국 대표약사/근무약사는 중앙대 약대 출신 비율이 가장 높았으며, 제약 수출업에 종사하는 약사 역시 1위를 기록했습니다.



중앙의 교육과 의료 인재가 건강한 미래를 만들어 갑니다

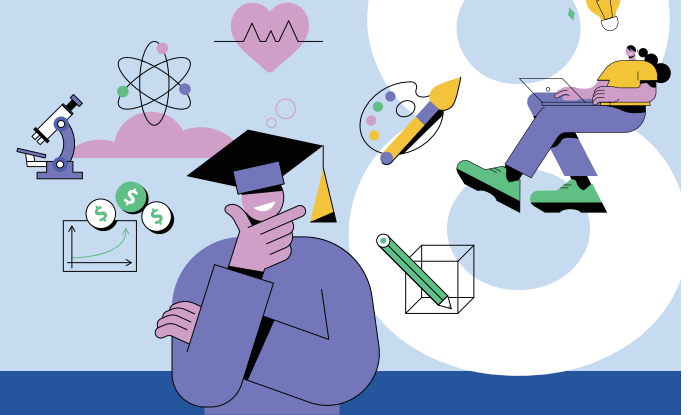
CAU BIO PORTFOLIO



급변하는 시대를 개척할 특성화 전략

현재에 안주하지 않는 도전정신. 변화를 두려워하지 않는 자신감. 중앙에는 있습니다. 미래를 선도하는 특성화 학과로 급변하는 시대를 이끄는 창의인재를 양성하고 있는 중앙대학교. 지금 중앙의 모습이 미래 중앙의 초석입니다.

PIONEER



<p>인문</p> <p>경영학부 글로벌금융전공</p> <p>글로벌 금융시장을 선도하는 허브</p> <p>재무금융 분야 첨단이론의 학습과 금융산업 현장실무능력 배양을 통한 글로벌 금융 전문가를 양성합니다.</p> <ul style="list-style-type: none"> • 금융전문가트랙, 재무회계전문가트랙 • CFA, CPA, AICPA 등 관련 자격증 취득 지원 • GF참세미나, 전문가 Mentor Group 	<p>자연</p> <p>AI학과</p> <p>국내 AI 기술의 혁신</p> <p>컴퓨터 공학을 기반으로 핵심 AI이론과 기술을 연구하여 다학제간 융합을 선도하는 인재를 양성합니다.</p> <ul style="list-style-type: none"> • AI대학원으로 연계되는 연속성 있는 교육과 연구 환경 제공 • 국내 최고 기업과의 산학협력 프로젝트 참여 기회 제공 	<p>융합공학부</p> <p>독창적 연구능력을 보유한 융합공학인</p> <p>나노소재, 바이오메디컬공학 등 타학문 영역의 강점을 공유하며 학문의 벽을 허무는 융합공학인을 양성합니다.</p> <ul style="list-style-type: none"> • 나노소재공학, 바이오메디컬공학 세부 전공 운영 • 기초-응용 과학기술 개발 및 글로벌 네트워크를 통한 경쟁력 강화 • 학부 연구생 프로그램 활성화 	<p>예술공학부</p> <p>창의적, 실험적, 개방적 예술공학인</p> <p>상상력과 감수성을 소프트웨어로 설계하는 창의적, 실용적 예술공학인을 양성합니다.</p> <ul style="list-style-type: none"> • ERB(교육-연구-비즈니스) 학습 모델 기반의 교육과정 운영 • 예술공학 유관 기관과의 협약 체결을 통해 연구 및 교육 협업 체계 구축 • '디지털 휴먼' 관련 프로젝트 및 연구
<p>공공인재학부</p> <p>국가 발전에 기여하는 공공부문 인재</p> <p>공공부문의 문제를 해결하고 정책의 결정과 집행을 주도할 미래지향적이고 창의적인 인재를 육성합니다.</p> <ul style="list-style-type: none"> • 행정학트랙, 정책학트랙 • 공기업관리 연계전공, 공공규범 연계전공, 공공관리 연계전공 	<p>소프트웨어학부</p> <p>세상을 바꾸는 소프트웨어의 힘</p> <p>세계적 수준의 컴퓨터 공학 이론과 기술을 연구하여 산업계가 요구하는 실전적 교육을 운영합니다.</p> <ul style="list-style-type: none"> • Co-Op(기업 인턴십)을 통한 기업개발 프로젝트 참여 • 해외 교육·연구 기관과의 현장교육 네트워크 운영 • SW멘토링/튜터링 및 SW창업 발발 지원 	<p>첨단소재공학과</p> <p>미래 첨단소재산업의 주춧돌</p> <p>데이터 기반 첨단소재 개발을 교육하여 미래의 첨단소재 산업을 이끌어갈 인재를 양성합니다.</p> <ul style="list-style-type: none"> • 4차 산업혁명 시대에 부합하는 첨단소재 분야의 전공지식 교육 • 현장 인턴 프로그램 등 현장 맞춤형 교육 	<p>인문+자연</p> <p>산업보안학과</p> <p>창의융합형 산업보안 인재 양성</p> <p>국가 및 산업적 수준의 기술안보 노력과 함께, 산업별 특성을 반영한 보안활동을 목적으로, 다차원적인 지식과 역량을 학습합니다.</p> <ul style="list-style-type: none"> • 산업보안 특성화학과 지원사업 운영 (산업통상자원부, 제조보안) • 디지털 금융보안 인재양성사업 운영 (과학기술정보통신부, 금융보안) • 개인정보보호 혁신 인재양성사업 운영 (개인정보보호위원회, Privacy) <p>※ LG CNS, 하나은행 등과 채용연계형 교육과정을 운영 중</p>



수시 특성화학과 장학금 제도
(장학금 지급 대상 전형에 한함)

학생부교과(지역균형), 학생부종합전형(융합형, 탐구형) 최초합격자 전원 지급
※ 장학금 금액은 입학처 홈페이지 별도 확인 필요
※ 단, 지역균형전형 전공개방 모집단위 제외