

중앙대학교 2017학년도 학생부전형 가이드북

# BECAUS



CHUNG-ANG Infra



**2009**  
중앙도서관 증축 및  
리모델링 완료



**2010**  
기숙사 블루미르홀  
1차 완공



**2011**  
약학대학 R&D센터  
완공



**2011**  
교수연구동  
증축 완료

# CHANGE & DEVELOPMENT

2008년 이후 2,478억 투자  
최적의 교육환경 구축



**2011**  
병원 별관  
완공



**2012**  
기숙사 퓨처하우스  
완공



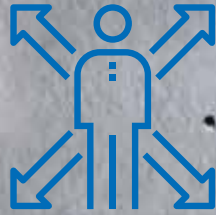
**2014**  
기숙사 블루미르홀  
2차 완공



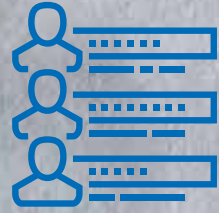
**2016**  
경영경제관  
완공 예정



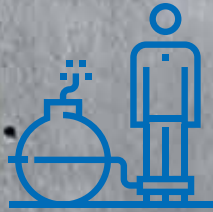
국내 대학 중 단일면적 최대 규모  
100주년 기념관 및 경영경제관



신입사원으로 뽑고  
싶은 대학 4위



교수연구 부문  
4위



업무에 필요한 전공 또는 교양  
교육이 제대로 되어 있는 대학 5위

8년간  
지속상승세



2015 중앙일보  
대학평가 전체 8위  
(서울/안성캠퍼스 통합 순위)

# CAU REPUTATION



지난해 4위에 이어  
올해 3위 기록

2015년 제50회  
공인회계사(CPA)  
합격자  
전국 3위



합격자 78명 배출  
전년 대비 16명 증가

2015년 행정고시 최종  
합격자  
전국 5위



지난 5년간  
매년 순위 상승



최종 합격 11명  
전년 대비 대폭 상승

# CAU EXCLUSIVE

국내 어느 대학에서도 볼 수 없었던  
글로벌 산학협력



## CREATIVE STUDIO

구글, 마이크로소프트, 오라클, 유튜브, 요즈마그룹 등 세계적인 기업들과 산학협력을 통한 글로벌 실무 감각을 갖춘 인재 양성

- 글로벌 기업과의 산학협력형 강의를 위한 'CAU CREATIVE STUDIO' 오픈
- 글로벌 실무형 인재 육성을 위한 국내 최초의 구글, MS, 오라클 협력 프로그램
- 중앙대 맞춤형 공동 커리큘럼 개발 및 운영
- 중앙대 우수 인재 글로벌 시장 진출 지원
- 우수학생 해외 구글, 유튜브 스페이스 파견 및 공동 창작활동 진행
- 세계적인 벤처창업지원 '요즈마그룹' 스타트업 캠퍼스 설치, 글로벌 네트워크 및 창업 자금 지원



서울캠퍼스

# CAU EXCLUSIVE

국내 어느 대학에서도 볼 수 없었던  
글로벌 산학협력



## AWS EDUCATE AMAZON

세계적인 ICT 기업 아마존 웹서비스(AWS)와  
상호협력 파트너십 체결



AWS Educate  
프로그램 가입



클라우드 컴퓨팅 활용  
공동과목 개설

### ‘AWS Educate’ 프로그램이란?

클라우드 전문인력 양성을 위한  
대학교 지원 프로그램입니다. 클  
라우드 교육자료와 서비스 무료  
사용권 지원을 통해 관련 업계로  
진출할 학생들이 관련 기술 및  
AWS 서비스를 체험할 수 있도  
록 지원합니다.



하버드, 카네기멜론대학 등 세계 유수의 대학과 함께합니다.

# ABILITY & TRUST

학점 짠 대학?  
실력에 대한 신뢰를 높이는 대학

철저한 상대평가로 인해 '학점 짠 대학'이라는 타이틀을 얻게 된 중앙대학교. 이것은 학생의 실력에 대한 엄격한 평가이자 곧 신뢰입니다.



교육의 질을 높이는 대학,  
학생의 실력에 신뢰를 높이는 대학,  
학점인플레이에서 자유로운 대학,  
**여기는 중앙대학교입니다.**

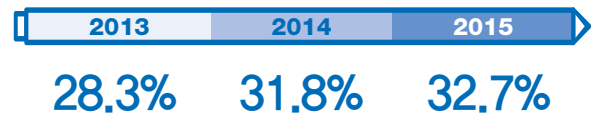
서울 상위 15개 대학, 3개 과학기술원 통합  
학점인플레이에서  
자유로운 대학 1위



대학알리미 기준

졸업자 중  
A학점 이상 비율

서울캠퍼스 기준





# CAREER DEVELOPMENT

## 학생 경력개발 시스템 'CAU Rainbow System'

입학 ⇨ 학업 ⇨ 생활 ⇨ 장학 ⇨ 졸업 ⇨ 취업 ⇨ 동문 활동으로 이어지는 학생 개개인의 맞춤형 경력관리 시스템 운영



## CAU 레인보우 시스템 기대 효과

학생의 **비전 · 진로선택 · 역량개발 · 취업지원 · SNS · 상담 · 커뮤니티** 등 7대 영역으로 구성된 취업, 진학, 창업포괄 경력개발 시스템이 학생 개개인의 맞춤형 경력개발 지원



# SPECIALTY

중앙의 미래를 선도하는 특성화학과



## 공공인재학부

국가를 이끌어 갈 공공분야 핵심엘리트

- 특성화된 영어수업(2년간 원어민 수업)
- 국가고시 합격을 위한 행정학 트랙 운영
- 로스쿨 진학을 위한 정책학 트랙 운영



## 경영학부 글로벌금융

차별화된 금융 프리미어리거

- 금융전문가 트랙, 재무회계전문가 트랙 운영
- CFA, CPA, AICPA 등 자격증 취득 지원



## 국제물류학과

세계시장을 선도하는 물류 전문인

- CJ대한통운, 현대 GLOVIS, 인천항만공사, 해양수산부와 산학협력 MOU 협약
- 정부와 기업이 지원하는 인턴십 운영을 위한 취업 연계

이 사회가 원하는  
맞춤형 인재 양성





### 에너지시스템공학부

#### 지속가능한 발전을 이끄는 에너지 전문가

- 원자력, 화력, 친환경, 전력시스템 전문엔지니어 양성
- 에너지 기업 및 연구기관과의 협력을 통한 전문 교육



### 컴퓨터공학부 소프트웨어전공

#### 기업과 함께 융성하는 소프트웨어 전문가

- 삼성, LG전자와의 협약을 통한 기업 특성화 프로그램
- 기업체의 수요를 반영한 커리큘럼
- 산학협력을 통한 리더급 글로벌 SW엔지니어 양성



### 융합공학부

#### 창조적 연구능력으로 키우는 융합인재

- 나노소재공학, 바이오메디컬공학, 디지털이미징공학 운영
- LAB 참여 및 공동연구 실시



### 산업보안학과

#### 글로벌 보안 전문가 양성

- 에스원, LG CNS, 글로벌 Big 4 회계법인 (PWC 삼일, E&Y 한영, Deloitte 안진, KPMG 삼정) 등과 산학협력 MOU 체결

100<sup>th</sup>  
Anniversary

# The CAU

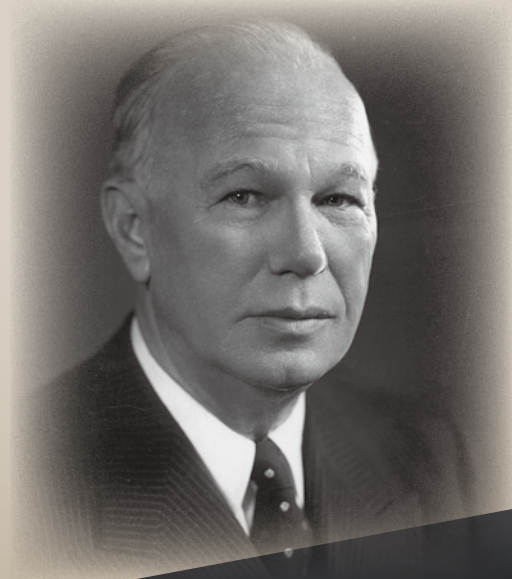
새로운 1000년을 준비하는 개교 100주년



초대총장 승당 임영신 박사



파이퍼(Annie M. Pfeiffer)



엘머 밥스트(Elmer Holmes Bobst)

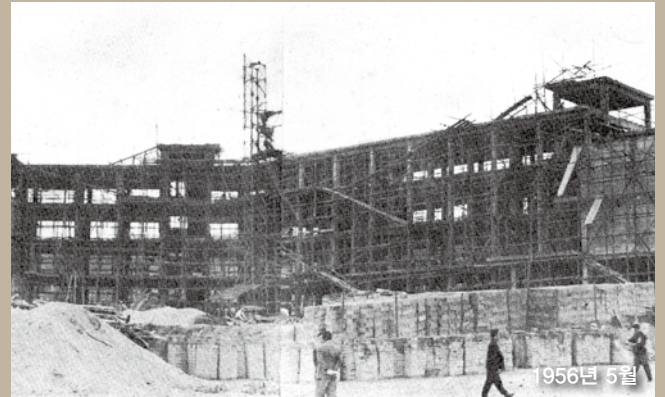
◆ 영신관 건립 ◆



1937년 12월

미국의 자선사업가인 파이프 여사는 승당 임영신 박사의 요청으로, 3만 7천달러를 희사하였다. 그로 인하여 영신관이 건립되었으며, 이후 1938년에는 30만 달러를 쾌적하여 중앙대학교를 후원하는 파이프 재단을 설립하였다.

◆ 파이프홀 건립 ◆



1956년 5월

미국 워너 램버트 제약회사의 보스트 이사장은 스승이었던 파이프 여사의 유지에 따라 10만 달러를 기부하였고, 그 기부금으로 파이프홀을 건립하였다.

◆ 중앙도서관 건립 ◆



1959년 10월

1959년 10월, 건립 당시 동양 최대 규모의 도서관이었다. 1968년에는 시계탑을 세웠고, 2009년에는 대대적인 리모델링을 거쳤다. 현재 우리나라에서 가장 아름다운 대학 도서관으로 손꼽힌다.

◆ 1950년 후반기의 중앙대학교 ◆



1950년대 후반기

1950년대 후반 영신관 앞

면학 분위기가 조성된 이때 학생들은 학문연구에 몰두할 수 있었고, 대학의 낭만을 마음껏 즐기기도 하였다.

◆ 2016 현재 ◆



# DIGITAL ADMISSIONS OFFICE

더 많은 기회, 더 좋은 기회!  
중앙대학교 디지털입학처에서  
만나보실 수 있습니다.

<http://da.cau.ac.kr>



Yellow ID  
@중앙대2017수시



친구 추가하세요.

카카오톡에서 "중앙대2017수시"를 친구 추가하시면  
각종 수시모집 관련 정보를 받아보실 수 있습니다!

## 중앙대학교 디지털 입학처에서는!

### 진로전공탐색관

나의 직업흥미도 분석  
적성에 맞는 학과 탐색  
관심학과의 입학정보 확인



여러분의 직업 흥미도를  
분석하여 적성에 맞는 직업과  
모집단위(학과) 정보를  
제공합니다.

### 입학전형탐색관

모집시기별 전형 정보 검색  
전형별 모집단위의 정보 및  
상세한 입시결과 탐색



여러분에게 꼭 맞는  
입학전형을 찾을 수 있게  
도와드립니다.

### 입시자료탐색관

입학전형 준비에 필요한 자료 탐색  
전형별 가이드북 확인  
논술특강, 입시설명회, 거울문제 확인



전년도 입시결과, 모집요강,  
가이드북, 전공자료, 논술특강,  
각종 영상 등 전형 준비를  
위한 풍부한 자료가 마련되어  
있습니다.

### 대학생활준비관

예비중앙인이 되기 위한 길잡이  
다빈치아카데미(전공기초능력향상)  
카운슬러와 함께하는 대학생활



중앙인이 되신 것을 환영합니다!  
예비 중앙인으로서 필요한  
정보를 미리 확인하고 준비하실  
수 있습니다.

## 디지털입학처에서 진로 재미있게 찾아보기!

디지털 입학처에서 제공하는 진로진단 테스트를 활  
용하여 여러분이 선호하는 직업군을 알아볼 수 있  
습니다. 게임하듯 재미있게 좋아하는 직업과 싫어  
하는 직업의 그림을 골라보세요! 여러분의 희망 직  
업은 물론, 그와 연계된 중앙대학교 학과 안내까지  
받아보실 수 있습니다.

### 진로진단테스트



# ADMISSIONS GUIDEBOOK SERIES

## 중앙대학교 입학 가이드북 시리즈

- 입학처 홈페이지 또는 디지털 입학처에서 무료 다운로드 가능
- 입학처 홈페이지 입시자료 신청 페이지를 통해 무료 우편 발송 가능

### 2017학년도 입학 가이드북

#### 2017학년도 입학전형 기본계획

- 2017학년도 전체 전형 안내
- 학생부 종합전형 대비법(자기소개서 작성법, 면접평가 대비법 등)
- 논술대비법(논술 고득점 전략 등)
- 실기고사대비법
- 2016년 5월 발간

#### 2017학년도 논술가이드북

- 전년도 기출문제
- 금년도 모의문제
- 출제 의도와 예시 답안
- 자세한 채점 기준
- 선배의 합격 후기
- 2016년 6월 발간 예정

#### 2017학년도 학생부가이드북(학생용/교사용)

- 학생을 위한 자기소개서 작성법
- 교사를 위한 학생부, 추천서 작성법
- 면접 진행 절차와 대비법
- 서류/면접 평가 방법 및 평가 기준
- 선배의 합격 후기
- 2016년 7월 발간 예정

#### 2017학년도 수시/정시모집요강

- 수시/정시모집 전형 안내
- 학교생활기록부 반영방법
- 대학생활 안내
- 2016년 6월/9월 발간 예정

#### 2017학년도 논술 학습서(인문/자연)

- 중앙대학교 고교-대학 논술공동연구단이 고교 논술 수업시간에 교재로 활용할 수 있도록 집필한 논술 학습서
- 2016년 2월 발간

#### 2017학년도 신입생 학교생활 가이드북

- 17학번 중앙대학교 새내기를 위한 각종 대학생활 정보 안내
- 2017년 1월 발간 예정

※ 제시된 가이드북 표지는 가안이므로 변경될 수 있습니다.



WHY?





# BE CAUS

미래를 창조하는  
최고의 교육전당  
유일무이한 중앙

C R E A T E  
A C H I E V E  
U N I Q U E



# BECAUS

중앙대학교 2017학년도 학생부전형 가이드북

## contents

• 학생부종합 10주년	20
• 학생부종합전형의 성과와 향후 과제	26
• 현직 기자에게 듣는 학생부종합전형	28
• 다빈치 이야기	30
• 2017학년도 모집인원 요약 총괄표	32

### I. 전형안내

1. 펜타곤 평가방식	41
2. 서류평가	44
3. 면접평가	46

### II. 입학사정관의 눈

1. 이런 학생을 기다립니다!	48
2. 다빈치vs탐구, 나에게 맞는 전형은?	52

### III. 이렇게 준비하세요

1. 학교생활	54
2. 자기소개서	56
3. 면접평가	60
4. Q&A	62
5. 선배에게 듣는 학생부종합전형	68

### IV. 전형별 입시결과

1. 학생부교과전형	76
2. 학생부종합전형	78
3. 고른기회전형	80

부록: 제출서류 양식	82
-------------	----

# HISTROY

## 학생부종합 10주년

2006년 국내대학 최초로 입학사정관전형(현 학생부종합)을 실시한 중앙대학교가 어느덧 학생부종합전형 도입 10주년을 맞게 되었습니다. 지난 10년간 우수학생 유치를 위한 전형 운영과 입학사정관 역량 강화에 힘쓴 결과, 중앙대학교의 학생부종합전형은 대한민국의 대표적인 수시 전형으로 자리매김하였습니다. 앞으로도 중앙대학교는 본교 인재상에 적합한 우수학생을 선발하고, 더 나아가 공교육 내실화에 기여할 수 있도록 공정하고 신뢰도 높은 학생부종합전형 운영을 위해 노력하겠습니다.

## 중앙대학교 학생부종합전형 연혁



2002

- 미국 주요 대학(Cornell, Harvard, MIT, Yale, Princeton 등) 입학사정관제 벤치마킹

2003~2005

- 입학사정관제 도입을 위한 기초 연구 실시

2006

- 독자적으로 입학사정관전형 실시(CAU 인재다양화전형 30명 모집)

2010

- 미국 스탠퍼드, 시카고대학 초청 국제 컨퍼런스 개최
- 입학사정관제 선도대학 선정
- 전형 규모 대폭 확대(총 5개 전형 약 600명 선발)
- 입학사정관 운영에 관한 시행세칙 제정
- 입학사정관 고교 파견 프로그램 시행(2010~현재)

2011

- 입학사정관제 선도대학 선정
- 고교생 초청 전공탐색 프로그램 시행(2011~현재)

2012

- 입학사정관제 사범대학 인센티브 지원 대학(11개교) 선정
- 다빈치형인재전형 균형형과 재능형으로 구분하여 선발
- 정보소외지역 모의면접 시행(2012~현재)



2007

- 한국대학교육협의회 입학사정관제 시범 실시 대학 선정(총 10개교)
- 전임입학사정관 최초 채용

2008

- 입학사정관제 자문교사단 위촉
- 미국, 캐나다, 일본 선진대학 방문 벤치마킹 시행

2009

- 입학사정관제 선도대학 선정(15개교) 및 모집인원 확대
- 펜타곤형 평가 시스템 개발 및 운영
- 다빈치형인재전형 실시
- 미국 선진대학 6개교 방문 벤치마킹 시행
- 미국 스탠퍼드대학 입학처장 초청 국제 컨퍼런스 개최

2013

- 학교생활우수자전형 운영(285명 선발)

2014

- 학생부종합전형 도입으로 일반형-심화형 2원화 체제 구축
- 고교교육 정상화 기여대학 지원사업 1위(30억 수주) 선정

2015

- 학생부종합전형 다빈치형-탐구형 2원화 체제(전형명칭 변경)

2016

- 2017학년도 수시 학생부종합전형으로 1,722명 선발
- 전임 입학사정관 18명 운영

# CHARACTERISTIC

## 중앙대학교 학생부종합전형 운영상의 특징



### 입학사정관제(현 학생부종합) 국내 최초 도입

- 2002년 미국 주요 대학 입학부서 방문을 시작으로 입학사정관제 국내 도입을 위한 각종 연구 수행
- 2007년 CAU인재다양화전형을 실시하여 국내 최초로 입학사정관제 시범 도입
- 2008년 한국대학교육협의회 입학사정관제 시범사업(총 10개교) 참여

### 펜타곤형 평가방식

- 본교 교육목표에 기반한 인재상을 바탕으로 5가지 펜타곤 평가요소를 개발하여 학생부종합전형 평가에 활용

### 공교육 내실화에 부합하는 전형 운영

- 평가요소를 고교 교육과정에서 도출하여 고교 교육과 연계한 전형 운영
- 모든 학생부종합전형 수능 최저학력기준 미적용

### 입학사정관의 주도적·독립적 역할

- 학생부종합전형 설계 및 연구, 관리, 선발의 전 과정에서 주도적 역할
- 서류 및 면접평가에서 독립적인 선발 권한 행사

### 학생부종합전형 정보제공 확대 노력

- 각종 입시설명회 및 컨퍼런스 개최
- 학생부전형 가이드북 책자 발간 및 디지털입학처 운영
- 학부모 브라운백 미팅, 정보소외지역 모의면접 기획 등을 통한 정보제공 확대 노력

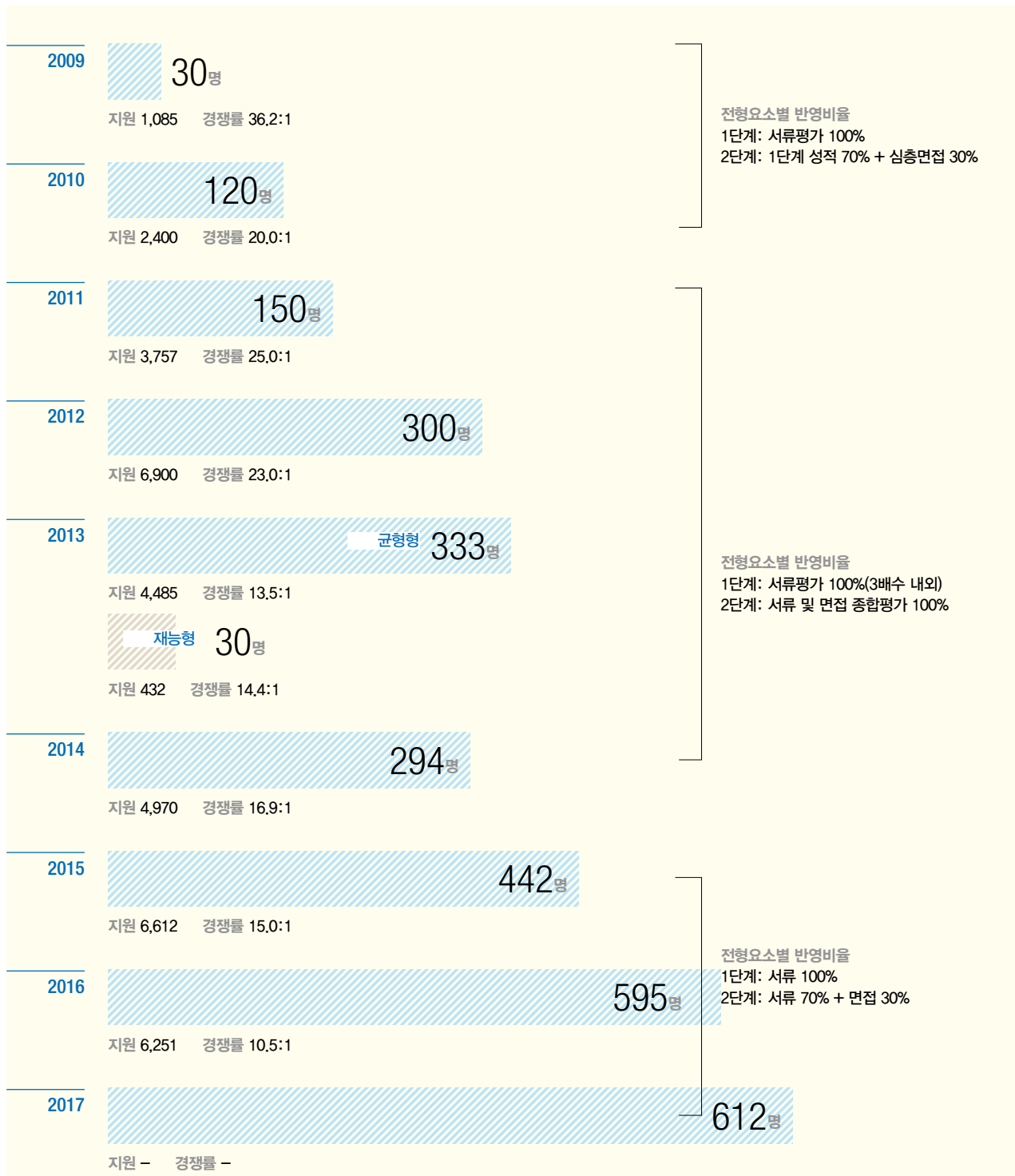
### 고교-대학연계 활성화

- 고교파견 프로그램 시행을 통해 고교현장의 운영현황 파악
- 정보 소외지역 모의면접 실시로 입시정보의 불균형 문제 해소
- 고교생을 대상으로 하는 각종 진로탐색 프로그램(다빈치 꿈찾기 등) 개최
- 고등학교 진로교육에 활용 가능한 학과소개 책자 및 동영상 제작·배포

# DA VINCI

## 다빈치형인재전형의 변화

학생부종합전형 도입 이후 중앙대학교의 대표적인 브랜드가 된 다빈치형인재전형은 다양한 우수학생을 선발하기 위해 꾸준히 선발인원을 확대하였습니다.

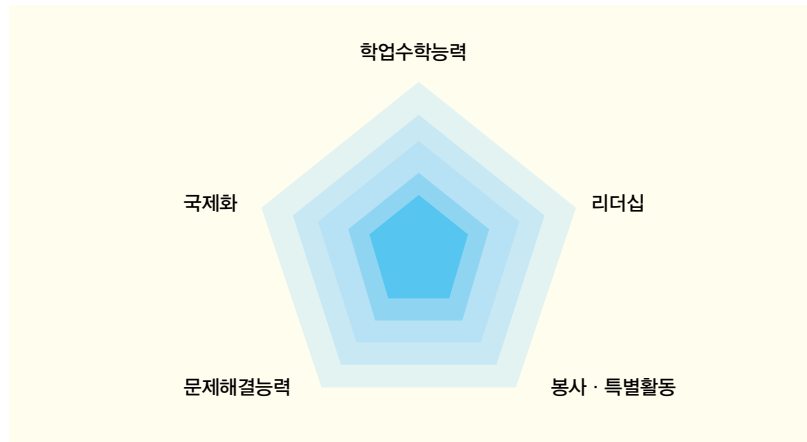


# PENTAGON

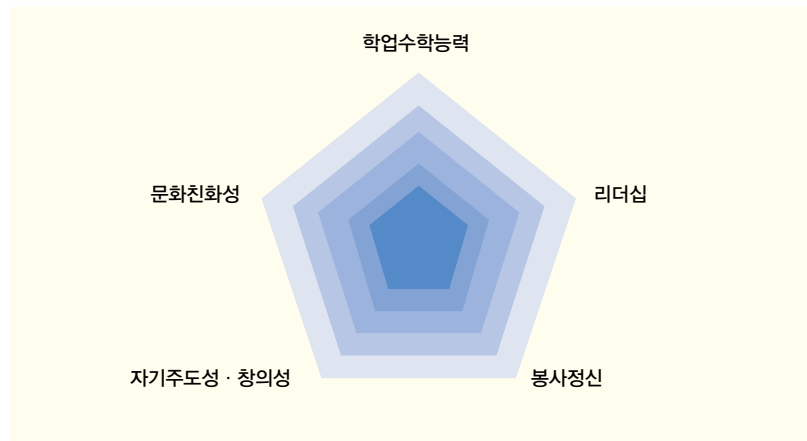
## 펜타곤 평가요소의 변화

다양한 영역에서 균형 잡힌 우수학생 선발을 위해 평가방법 연구를 거듭한 결과, 중앙대학교의 교육목표와 연계된 5가지 펜타곤 평가요소를 개발하였습니다. 고교현장의 변화에 맞춰 평가요소를 변경하여 현재의 5가지 평가요소 (학업역량, 지적탐구역량, 성실성, 공동체의식, 자기주도성·창의성)에 이르렀습니다.

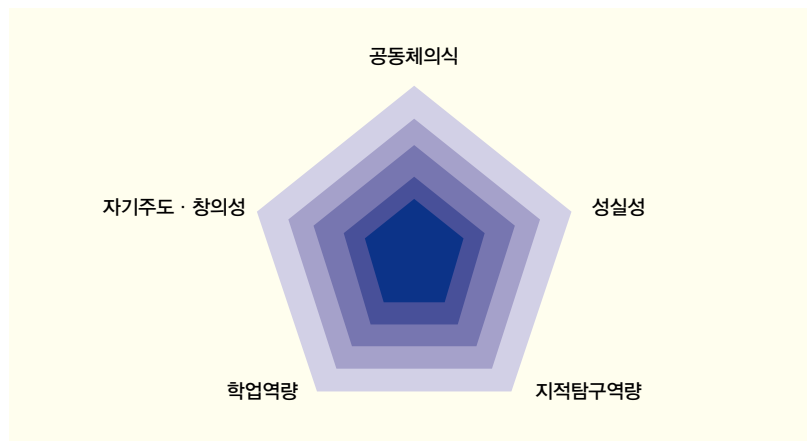
2009~2011년



2012~2013년



2014~2016년

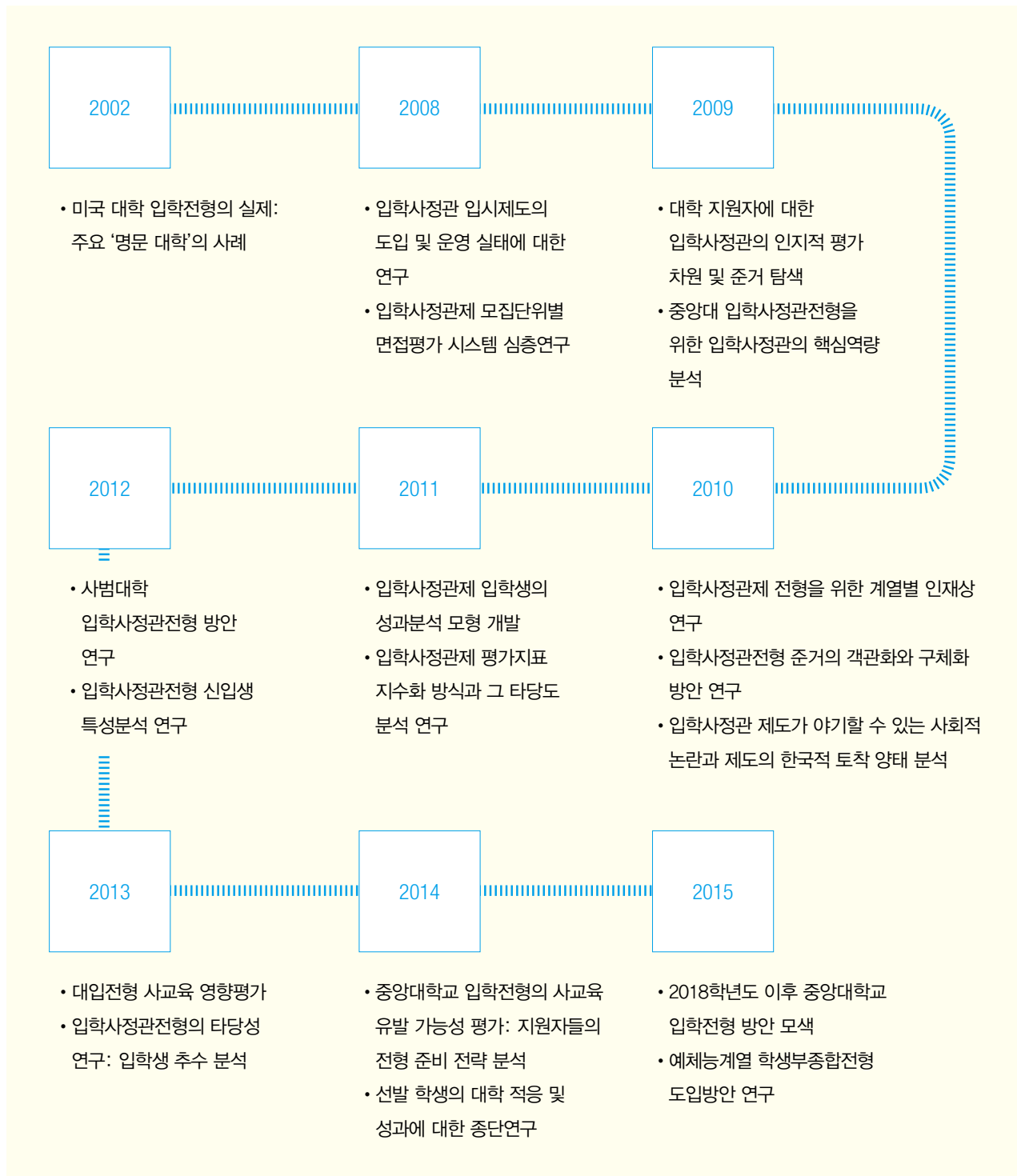




# RESULTS

## 학생부종합전형 대표 연구 성과

전형설계의 고도화를 위해 매년 전형관련 연구를 수행하여 전형운영의 실태를 파악하고 차후 전형설계에 반영하고 있습니다.



# 학생부종합전형의 성과와 향후 과제



## 1. 학생부종합전형의 성과

2007학년도에 처음 입학사정관전형을 도입한 이후 학생부종합전형으로 이름을 바꾼 현재까지 중앙대학교는 10년의 기간 동안 새로운 대입전형을 제시하였고, 그 결과 많은 성과를 거두었습니다. 고등학교 현장이 바뀌고 있습니다. 수업이 바뀌고, 평가가 바뀌고, 동아리 활동이 바뀌고, 교사들과 학생들의 인식이 바뀌고 있습니다. 단순히 대학 입학만을 위해 움직이던 학교 교육이 학생들에게 의미 있는 경험을 제공하는 역할로 변화하고 있습니다. 학생부종합전형 입학생들의 성과는 눈부십니다. 내신성적순으로 선발하지도 않고 수능최저학력기준 설정도 없는 학생부종합전형이지만, 학생부종합전형 입학생들은 타 전형에 못지않은 높은 평균 학점(GPA)대를 유지하고 있습니다.

학업 흥미와 태도, 자기주도성, 목표의식 등 새로운 대입전형의 평가 기준은 입학 후 학업 성취를 예측할 수 있는 지표가 되고 있습니다. 또한, 중도이탈률 조사 결과, 학생부종합전형 입학생들이 자퇴, 제적, 반수, 전과 등 중도이탈을 하는 경우는 타 전형에 비해 상당히 낮았습니다.

고등학교 시절의 다양한 경험은 대학생활을 풍부하게 하는 원동력이 되고 있습니다. 각종 학생회 활동, 동아리 활동, 발명과 경진대회, 봉사활동에 이르기까지 중앙대학교 홈페이지 새 소식 페이지를 학생부종합전형 입학생들이 가득 채우고 있습니다. 특히, 다빈치형인재전형 입학생들로 이루어진 '다빈치봉사단'은 주도적이고 창의적인 봉사활동으로 대한민국 교육기부대상 2회 수상 등 빛나는 성과를 보이고 있습니다. 대학의 수업도 많이 변화하고 있습니다. 질문하지 않는 대학생, 받아 적기만 하는 대학생의 모습에서 탈피하여 토론하고 질문하고 발표하고 생각하는 학생들이 늘어나면서 강의실은 활기차게 변화하고 있습니다. 이러한 사례들은 고등학교 학교생활을 통해 목표를 향해 꿈을 키우고 재능을 가꾼 학생들이 입학 후에도 우수한 성취를 할 가능성이 높다는 것을 의미하며, 학생부종합전형의 방향이 틀리지 않았다는 것을 뜻하기도 합니다.



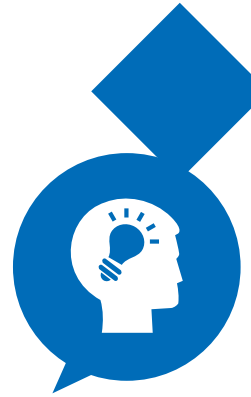


## 2. 학생부종합전형의 오해와 진실

그럼에도 불구하고, 학생부종합전형이 수시 전형의 핵심으로 자리 잡으면서 학생부종합전형에 대한 여러 우려가 있습니다. 학교교육이 변화한다는 긍정적인 평가도 있는 반면, 학생들의 공부 부담을 증가시키고, 사회경제적 배경이 좋은 학생들에게 절대적으로 유리한 불공정한 게임이라는 여론도 존재합니다. 수능 위주 전형이 가장 공정하고 공정한 전형이라는 여론도 많습니다. 수능전형과 학생부종합전형을 비교해 보았습니다. 2016학년도 본교 최종 합격자를 대상으로 조사한 결과, 수도권 지역 합격자 비율의 경우 학생부종합전형은 정시 수능전형에 비해 낮았습니다. 즉, 정시 수능전형에서 수도권 지역 합격자들이 월등히 많았습니다. 학교유형별로 살펴보면 학생부종합전형과 정시 수능전형의 일반고와 특목고/자사고 비율 차이는 거의 없습니다.

다년간의 국가장학금 수혜 현황 자료를 살펴봐도 수능전형이나 논술전형에 비해 학생부교과전형과 학생부종합전형 입학생들의 국가장학금 수혜율은 상대적으로 높았습니다. 즉, 수능이나 논술전형보다는 학생부종합전형에서 가정형편이 어려운 학생들의 합격 비율이 높다는 것입니다. 이처럼 다른 전형에 비해 특정 계층에게 유리하지 않은, 공정한 평가 절차와 평가 결과가 있는 전형이라는 점은 실제 합격 현황 자료로 확인할 수 있습니다. 오히려 학생부종합전형이 소득 불평등을 완화시키는 전형이라는 표현도 가능합니다.

매년 연구자를 새롭게 공모하여 시행하는 사교육영향평가 연구 결과를 보더라도, 여러 자료를 분석한 결과 학생부종합전형은 다른 전형에 비해 사교육 유발이 낮은 편이며, 공교육 활성화를 저해하거나 학교 밖의 자료로 평가하지 않고, 자기주도적으로 학습하고 고교 교육과정을 충실히 이수한 학생들에게 유리한 전형이라는 일치된 결론을 내리고 있습니다. 일부 언론에서 보이는 특수한 사례들은 더 많은 돈을 투자해야, 더 많은 부모의 간섭이 있어야, 더 많은 거짓을 만들어 내야 합격할 수 있다고 얘기하면서 학부모들을 불안하게 합니다. 학생부종합전형은 고등학생 수준에서, 학교교육을 통해서, 3년간의 교사의 관찰로, 학생의 자발적인 힘으로 충분히 준비 가능한 전형입니다.



## 3. 학생부종합전형의 과제

여러 설문 조사 결과를 보면, 교사들의 지지에 비해 학생, 특히 학부모의 경우 학생부종합전형에 대한 불만족이 많은 것으로 공통적으로 나타나고 있습니다. 여전히 불확실하고 복잡하고 많은 준비가 필요한 전형이라는 평가는 대학이 충분히 새겨들고 개선해야 할 과제입니다.

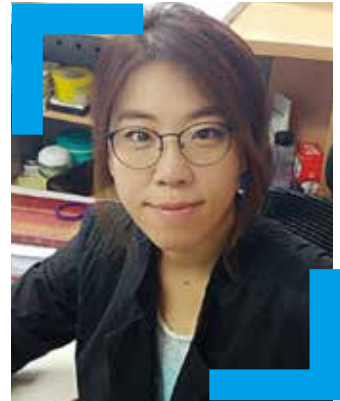
그러나 학생부종합전형의 취지에 맞추기 위해 쓸모없는 외부 스펙을 쌓아야 한다거나, 수업과 방과후학교, 창의적체험활동 등 정규 교육과정 외에 특별한 학교 내의 프로그램을 경쟁적으로 만들고 참여해야 한다는 측면으로 접근하면 부담이 점점 늘어날 수밖에 없습니다. 정규 학교교육 프로그램만으로 학생부종합전형 평가가 이루어져야 한다는 점을 고등학교도, 수험생도, 대학도 공감해야 합니다. 양적인 팽창보다는 질적인 성장에 초점을 맞춘다면, 화려한 스펙 없이도 학교교육을 충실히 받은 학생들이 선발되는 전형이 될 것입니다.

학생부종합전형은 시대에 맞춰 끊임없이 변화해야 합니다. 초창기 입학사정관전형과 비교하여 많은 변화가 있었습니다. 공인어학성적, 외부 수상실적, 해외 봉사활동이 평가에서 제외되었고, 자기소개서와 추천서 표절을 막기 위한 시스템이 구축되어 해가 갈수록 표절 비율은 낮아지고 있습니다. 중앙대학교 학생부종합전형의 평가기준인 펜타곤형 평가모형의 5가지 요소도 고등학교 현장 관찰 결과에 따라 지속적으로 변모하였습니다. 또한, 리더십 활동 유무, 봉사활동 시간, 수상경력 횟수, 동아리 개수 등 비교과 활동의 양적인 부담감에서 탈피하여 수업의 중요성, 다양한 교육활동의 체험, 활동 과정의 질적 우수성, 학생이 배우고 느낀 점 등을 판단하는 방향으로 평가의 축이 돌아가고 있습니다.

앞으로도 끊임없이 고교 현장과 소통하고 연구하면서 교사, 학부모, 학생들에게 환영받는 학생부종합전형이 될 수 있도록 중앙대학교는 최선을 다하겠습니다.

# 현직 기자에게 듣는 학생부종합전형

글 / 미즈내일 대입팀장 정애선 기자



## 저평가돼온 ‘기록 참고’, 학생부의 재발견

“ 대학 입학사정관은 실제 학생부를 어떻게 평가하는지, 합격생의 학생부에 교내 활동은 어떻게 기록됐는지, 면접 과정에서 무엇을 검증하는지 들여다보니 우리는 그간 참으로 견고한 선입견의 벽 안에 갇혀 있었다는 생각이 들었습니다. ”

### 1. ‘진짜 역량’을 키우는 교육, 이 질문에 답할 때

2013년, 종전 입학사정관전형이 학생부를 중심으로 재정비되던 당시 쓴 기획 기사를 이렇게 시작했다. 학생부가 과연 대입 전형 요소로서 기능할 수 있을지 의구심이 적지 않던 시절이었으나, 취재를 통해 내린 결론은 ‘학생부에 답이 있다’였다.

3년의 시간이 지난 지금, 학생부는 대입을 다루는 모든 언론 매체의 기사가 이 전형에 집중될 만큼 ‘뜨거운 감자’가 됐다. 양상은 대체로 둘로 나뉘는 듯하다. 학생부종합전형을 겨냥한 고가의 ‘스펙 관리’ 사교육이 우후죽순 생겨난다는 고발성 기사부터 고교마다 이 전형에 대한 이해도가 천차만별이어서 학생이 아닌 학교 평가이기에 불공정하다는 부정적 논조가 한 축, 학생부종합전형 합격생들의 수상 경력과 독서, 동아리 등은 평균 몇 개였다는 식의 분석 기사들이 또 한 축을 이룬다. 이 소용돌이 속에 학생, 학부모, 고교는 저마다 처한 상황에 따라 갈팡질팡한다. 이런 기사들에는 어김없이 “학력고사 시대가 좋았다, 수능이 가장 공정하니 정시로 돌아가야 한다”는 댓글이 줄을 잇는다. 수능 날이면 비행기마저 운행을 멈출 정도로 대학 입시를 절박하게 치러왔던 우리에게 어쩌면 ‘변화’는 가장 두려운 대상일지도 모른다. 이 시점에서 다시 생각해보자. 지금 정말 절박한 것은 대학 관문을 통과하는 일일까? ‘진짜 역량’을 키우는 교육, 과거와 전혀 다른 성질의 도전을 요구하는 전환기의 시대는 우리에게 이 질문에 더는 답을 늦춰서는 안 된다는 것을 엄중하게 묻고 있다.

## 2. “수능에서 화학 선택 안 할 건데, 화학 공부해야 하나요?”

잘 가르치는 교사가 되리라 청운의 꿈을 안고 교단에 섰지만, 한 젊은 화학 교사는 이 질문과 마주해야 했다. 교사로서 자존감이 떨어질 만큼 현실은 녹록지 않았다. 수능 중심으로 공부하는 학생들에게 선택하지 않을 교과의 수업을 듣게 만들 명목을 찾아주기란 쉽지 않았기 때문이다. 그러다 학생 중심 수업에 관심을 기울이기 시작했다. 같은 고민을 하는 교사들과 머리를 맞댔다. 왜 모둠 학습을 해야 하는지, 우리가 가르친 학생들이 사회에서 어떤 역할을 하기를 바라는지, 자기 생각을 이야기하는 사람으로 크려면 어떤 교육을 받아야 하는지 고민을 거듭했다.

학생 중심 모둠 수업을 도입해보기로 한 초기, 아이들의 반응은 “이걸 왜 우리가 해요? 선생님이 그냥 설명해주세요”였다. 교사는 학생들에게 수업을 하는 의미에 대해 진심을 다해 설명했다. “정말 잘 가르치고 싶다. 너희들에게 생각하는 힘, 의사소통 능력과 공감 능력을 길러주고 싶다”고. 처음엔 시큰둥하던 학생들이 수업 안으로 들어오기 시작했다. 단순히 지식을 전달하는 교사가 아닌, 학생들과 소통하려는 모습을 보이자 아이들은 모르면 묻고, 아는 건 서로 가르쳐주며 수업이 살아나기 시작했다. 자연스럽게 학생들은 수업 시간에 자신의 생각을 전하는 것을 두려워하지 않았다. 이제 학생 한 명, 한 명이 보이기 시작했다. 틈틈이 학생들의 수업 모습을 기록해 고스란히 평가에 담았다. 이들 교사들이 머리를 맞대온 화두는 ‘수업-평가-기록의 일체’라는 이름으로 요약되었다. 학교를 넘어 현장에서 적용한 다양한 수업 사례를 나누는 과정은 끊임없이 “왜 배워요?”라고 묻는 아이들이 스스로 답을 내볼 수 있도록 안내하는 치열한 고민의 산물이기도 하다. 같은 교과 교사들의 협업을 넘어 학생들이 참여하는 교육과정 재구성을 떠올리는 단계로 진화하는 모습을 보노라면 이런 교실을 뒷받침하는 입시 제도는 어떠해야 하는지 다시 질문을 던지게 된다.

## 3. “어른들의 생각보다 훨씬 많은 것을 해낼 수 있어요”

꽤 오랜 시간 동안 자신만의 이야기로 학생부종합전형을 통해 더 큰 세상으로 나아간 ‘팔색조’ 같은 학생들을 취재 과정에서 만났다. 그 흔한 동아리나 소논문 없이도 자신의 꿈인 의사의 삶을 간접적으로라도 체험해보고 싶어 신청한 신경과 병동 봉사활동을 통해 의사란 환자의 몸의 병만 치료할 뿐 아니라 웃음을 되찾을 수 있도록 마음의 병까지 치료하는 것이 본분임을 깨달았다는 학생. 물리천문학자가 꿈이었기에 스티븐 호킹의 책을 탐독하며 천문학자로서 자질이 있는지, 열정은 충분한지 스스로 돌아보고, 동아리 친구들과 함께 목성과 4대 위성을 관찰하려 학교 뒷산에 올라 밤늦게까지 하늘을 바라본 경험을 잊을 수 없다는 학생. 법과 정치 수업 시간에 소비자 보호를 다룬 영화 <에린 브로코비치>를 본 뒤 소비자에게 의도적인 피해를 제기하는 일이 발생하지 않도록 만드는 강력한 소비자 보호 장치인 ‘징벌적 손해 배상’이라는 개념을 접하고 대학에 가서 소비자 마케팅을 좀 더 깊이 공부하고 싶은 꿈을 키웠다는 학생...

이 사례들을 “학생부종합전형, 이렇게 하면 합격한다”는 하나의 공식으로 유형화할 수 있을까? 숫자로 나타나는 성적을 기계적으로 돌려 선발하는 방식과 학생부종합전형을 가르는 근본적인 차이는 ‘정성 평가’에 있다고 말한다. 이 전형에 대한 이해의 간극을 좁히는 출발점은 ‘공정성’과 ‘객관성’이라는 지표를 ‘타당성’으로 옮기는 것일지 모른다. 지원 전공에 필요한 ‘진짜 역량’의 싹을 키워봤는지 다각도로 살피는 여러 갈래의 과정이 곧 타당성의 기준일 터다.

“학생들에게 많은 기회를 열어주셨으면 해요. 틀을 주고, 그 안에 자유롭게 풀어주면 어른들이 생각하는 것보다 훨씬 많은 것을 해낼 수 있습니다.”

이제 막 10년 차에 접어든 학생부종합전형이 좀 더 단단하게 뿌리를 내리기 위해 고교와 대학이 풀어야 할 과제가 적지 않은 것도 사실이지만, 학생들의 이 바람에 답해야 하는 것은 분명 기성세대의 몫이다. ‘잘 가르치기’ 위해 입시가 아닌 수업을 고민하는 교사들에게서, 학생 선발에 그치는 것이 아닌 고교와 대학의 교육을 연결하고 변화시키는 일이 곧 우리의 정체성이라는 입학사정관들의 고민에서 희망을 본다.

## 다빈치 이야기

중앙대학교의 대표 전형인 다빈치형인재전형으로 입학한 학생들 중 눈에 띄는 성과를 거두고 있는 선배를 모셨습니다. 안혜연 학생(경영학부 4학년, 2013학년도 다빈치형인재전형 합격자)은 2016년 5월 19일 코엑스에서 열린 제51회 '발명의 날' 기념식에서 발명 유공자로 '미래창조과학부 장관상'을 수상했습니다. 지금까지 200여 개의 특허 출원 및 등록, 4년 연속 세계여성발명대회 금상 수상을 비롯하여 각종 발명 창업대회를 석권하였으며, 미래창조과학부 기자 활동, 정부 정책기자 및 개인 블로그를 통한 발명 장려 활동, 발명신문 기고 등의 폭넓은 활동을 높이 평가받았다고 합니다. 자랑스러운 '다빈치' 안혜연 학우를 직접 인터뷰했습니다.

**Q**  
발명의 날 기념식에서 미래창조과학부 장관상을 수상했다고 들었습니다. 경영학도와 발명, 언뜻 거리가 있어 보이는데 발명을 시작하게 된 계기가 있나요?

“ 남 일 아닌  
‘내 일’로 돈 벌기 ”

**안혜연** 어릴 적부터 직접 돈을 버는 일에 관심이 많았습니다. 중학생 때부터 전단지 알바, 우편발송 알바, 식당 알바, 중고 제품 판매 등을 해 돈을 벌었습니다. 또한, 가족과 함께 여러 분야의 산업 전시회에 자주 다녔습니다. 그때마다 직접 만든 발명품을 판매하는 사람들이 눈에 들어왔습니다. 항상 남의 일, 남의 사업을 도와주며 돈을 벌다가 직접 자신의 아이디어로 돈을 버는 사람들을 보고 적잖이 충격을 받았습니다. 그들처럼 자신의 일을 하며 성공하기 위해선 경험이 중요하다고 생각했고, 수많은 전시회와 대회에 참여하며 현장 경험을 쌓고 제품을 보는 눈을 길렀습니다. 제품이나 서비스를 볼 때마다 '어떻게 하면 더 많은 사람이 이 제품(서비스)을 구매 할까?'라는 질문을 던졌고, 이에 대한 해답을 찾기 위해 끊임없이 노력했습니다. 그 결과로 수많은 지적재산권을 등록했고, 직접 사업을 시작하게 되었습니다.

**Q**  
대학생활을 해보니, 고등학교 생활 중 본인에게 가장 큰 밑거름이 된 경험은 무엇이라고 생각하나요?

“ 사교육 과감히 끊고  
자율학습했더니  
4등급 → 1등급으로 ”

**안혜연** 고등학교 재학 중에 공부하는 습관을 들이기가 정말 어려웠던 기억이 납니다. 아마 많은 학생이 그렇겠지만 저도 학원, 과외의 도움을 받았습니다. 그런데 이런 사교육 비용이 너무 아깝다고 느껴졌고, 어차피 학원을 다니고 과외를 받아도 스스로 공부하는 것이 훨씬 중요하다고 생각되어 과감히 모든 사교육을 끊었습니다. 처음엔 공부 습관을 들이는 게 힘들었지만, 따로 사교육을 받지 않았기 때문에 수업시간에 더더욱 매달렸습니다. 수업시간에 긴장해서 듣고, 모르는 건 수업이 끝나고 반드시 선생님께 질문했습니다. 학교가 끝난 후에는 학원에서 공부하고 있을 친구들을 떠올리며, 뒤처지지 않겠다는 마음으로 독하게 공부했습니다. 고등학생 때는 사교육 비용을 줄이기 위해 혼자 공부하기 시작했지만, 지금은 이 경험이 대학생활 전반에 도움이 된다고 자신 있게 말할 수 있습니다. 대학생활이야말로 혼자 계획하고, 혼자 실행해야 하는 4년간의 자율학습이기 때문입니다. 이뿐만 아니라, 대학을 졸업하고 취업을 하든, 사업을 하든 혼자 계획을 세우고 추진하는 능력을 기르는 건 아주 중요합니다.



2016년 5월 19일 코엑스에서 열린 제51회 '발명의 날' 기념식에서 발명 유공자로 '미래창조과학부 장관상'을 수상

**Q**  
 지원학과는 언제 결정했나요?  
 고등학생 때 생각했던 경영학부와  
 실제 대학생활을 하며 느끼는  
 경영학부는 어떻게 다른가요?

**안해연** 지원학과는 3학년 때 결정했습니다. 고등학생 시절에 생각했던 경영학부는 'CEO가 되는 방법'을 가르쳐주는 학과인 줄 알았습니다. 하지만 실제 대학생활을 하며 느낀 경영학부는 '기업의 일원이 되는 법'을 가르쳐주는 곳이죠. 세상에는 '그릇을 넓히는 공부'와 '그릇을 채우는 공부', 이렇게 두 가지가 있다고 합니다. 제가 생각하는 경영학부는 '그릇을 채우는 학과'입니다. 중앙대학교 경영학부는 재무, 회계, 마케팅, 인사 등 경영 전 분야의 과목이 골고루 분배되어 있습니다. 1학년 때는 경영학원론, 회계원론, 경제학 등으로 기반을 다지게 되고, 2학년부서는 필수 과목과 함께 자신이 관심 있는 분야의 과목을 집중적으로 들을 수 있습니다. 1학년 때 자신이 어떤 직무를 선택하고 싶은지 충분한 고민하기 바랍니다. 저의 경우는 마케팅과 인사 분야를 주로 들었습니다.

**Q**  
 학과공부 외에 열중하고 있는  
 활동이 있다면?

**안해연** 생각하고, 만들고, 새로운 환경을 경험하는 것을 좋아해서 정말 다양한 활동을 하고 있습니다. 대학 입학 전부터 해온 발명활동은 물론이고, 대학 2년 때부터 미래창조과학부, 고용노동부, 문화체육관광부 등 정부 기관의 소속 기자로 일하고 있습니다. 개인 블로그도 활발하게 운영 중입니다. [blog.naver.com/haeyun010](http://blog.naver.com/haeyun010) [안해연의 감성으로 세상읽기]로 서로 이웃맺기를 환영합니다. 제가 해온 활동을 나열하자면 수도 없이 많아 자세한 건 블로그에서 보여드릴게요.



**Q**  
 중앙대학교의 다빈치형 인재가  
 되고자 하는 많은 고등학생에게  
 해주고 싶은 말이 있다면?

**안해연** 제가 생각하는 다빈치형 인재는 앞으로의 비전이 뚜렷하고, 학과의 틀에 갇히지 않는 학생인 것 같습니다. 물론 학생의 본분은 학업이기 때문에 이에 성실히 임해야 하지만, 여기에 파묻히지 않고 교과서를 벗어나 다양한 방면에서 항상 사회와 민감하게 소통할 수 있는 인재가 되었으면 좋겠습니다.

# 2017학년도 모집인원 요약 총괄표

소재지	모집단위			정원		수시모집											정시모집						정원내외 총계			
	대학	학과	계열	입학정원	기준학생정원	정원내모집인원	학생부교과형	학생부종합형						실기	논술	수능일반/실기			동일계	고른기회						
								다빈치형인재	탐구형인재	기회균등	농어촌학생	기초생활수급자및상위계층	장애인등대상자			특성화고졸재직자	사회통합	가		나	다	나		학생부종합형		
																								실기	특기	계
서울	인문	국어국문학과	인문	40	40	11	8	8	3	2	2	0		10		44									44	
		영어영문학과	인문	100	100	14	15	25	2	2		0		14		72	12	18	4	2				36	108	
		유럽문화학부	인문	85	85	12	10	24	2		2	0		12		62	10	15	3	2				30	92	
		아시아문화학부	인문	70	70	11	10	18	2		2	0		9		52	8	12	3	2				25	77	
		철학과	인문	35	35	11	7	7			2		0	2	8		37									37
		역사학과	인문	35	35	10	7	7	3	2		0			8		37									
	사회과학	정치국제학과	인문	45	45	6	6	12			2	0		2	9		37	10			2				12	49
		공공인재학부	인문	100	100	12	16	24	2		2			18		74	28			4	2				34	108
		심리학과	인문	50	50	5	8	12	2		2	0		8		37	15			3					18	55
		문헌정보학과	인문	35	35	7	8	6	1		2	0		13		37										37
		사회복지학부	인문	50	50	10	12	8	2	2		0		18		52										52
		미디어커뮤니케이션학부	인문	60	60	6	10	14	2	2		0		11		45	17			2	2				21	66
사회학과		인문	45	45	7	10	8	2		2	0		10		39	8			2					10	49	
도시계획부동산학과	인문	50	50	8	11	9	2	2		0		13		45	7			2					9	54		
사범	교육학과	인문	30	30	4	12			1				4		21		9							9	30	
	유아교육과	인문	30	30	7	12			2				9		30										30	
	영어교육과	인문	50	50	12	16			2				5		35		15							15	50	
	체육교육과	예체능	30	30		5								2	7	23									23	30
경영경제	경영학부(경영학)	인문	404	406	38	45	60	17	4	2	0		2	132		300		112	9	5	2			128	428	
	경영학부(글로벌금융)	인문	50	50	5	8	12							15		40		10						10	50	
	경제학부	인문	130	131	14	22	30	8	2	2	0			31		109		26	4	2				32	141	
	응용통계학과	인문	40	40	5	7	9	2	2		0			9		34		8			1			9	43	
	광고홍보학과	인문	50	50	5	10	10	2		2	0			13		42		10			2			12	54	
	국제물류학과	인문	70	70			24							21		45	15	10						25	70	
	산업보안학과	인문	40	21			5							5		10	11								11	21
		자연	40	20			5							5		10	10								10	20
	지식경영학부	인문	1	1												234	1						10	10	245	
자연과학	물리학과	자연	40	40	4	9	7	2	1	2	0			18		43				2				2	45	
	화학과	자연	40	40	4	7	9	2	2	1	0			7		32		11			1			12	44	
	생명과학과	자연	50	50	4	9	11	3	2		0			7		36		16		2				18	54	
	수학과	자연	40	41	4	8	8			2	0		2	8		32		11			2			13	45	
공과	공과대학	자연		93												93								93	93	
	사회기반시스템공학부	자연	85	75	10	19	15	2	3		0		29		78				2				2	2	80	
	건축학-5년제	자연	40	35	5	10	6	1		2	0			13		37			2					2	39	
	건축공학-4년제	자연	40	35	5	10	6		2		0		2	12		37									37	
	화학신소재공학부	자연	70	54	8	11	17	2	2	1	0			16		57			2				2	2	59	
	기계공학부	자연	135	104	12	25	29	2	2	2	0			36		108			5	2	2			9	117	
	에너지시스템공학부	자연	100	77	8	16	24	2		2				27		79			4	3				7	86	



소재지	모집단위			정원		수시모집														정시모집										정원내외 총계	
	대학	학과	계열	입학정원	기준학생정원	정원내모집인원	학생부교과형	학생부종합형														수능일반/실기			동일계	고른기회					계
								다빈치형인재	탐구형인재	고른기회				사회통합	논술	실기		가	나	다	나	학생부종합형									
										기회균등	농어촌학생	기초생활수급자및상위계층	장애인등대상자			특성화고졸재직자	실기					특기	특성화고졸	농어촌학생		기초생활수급자및상위계층	특성화고졸재직자				
서울	창의ICT 공과	창의ICT공과대학	자연		62					7	5							12			62		8	6	4		80	92			
			자연	200	158	13	32	46	5			0		2	60				158										158		
		컴퓨터 공학부	컴퓨터공학	자연	87	69	11	10	24	4						20			69										69		
			소프트웨어	자연	80	81			24				0			40			64		17							17	81		
	의과	의학부	자연	86	86		6							50			56	30									30	86			
			인문	300	142	30	25	10	5	6	4			30			110			42				2			44	154			
	적십자 간호	간호학과	자연			161	25	25	12	6	5	2		2	40			117			51			2			53	170			
			예수	공연영상 창작학부	연출	예체능	14	14							8	8		6										6	14		
	예수	연기	예체능		36	36								33	3	36												36			
			영화		예체능	30	30								17	2	19	11										11	30		
공간연출					예체능	20	20								7	7	13											13	20		
안성	생명 공학	생명자원공학부	자연	120	120	23	35		8	2	1	0		30			99	24				2	1			27	126				
			자연	319	139	139	33	40		7	3	2	0	2	30			117	27				2	2		31	148				
			자연	60	61	13	10	9	3	1	1	0		14			51	12						1			13	64			
	예술	공연영상 창작학부	문예창작	예체능	40	40		7							10	3	20		20								20	40			
			사진	예체능	52	52										26		26		26								26	52		
				무용	예체능	38	38										24		24	14									14	38	
		미술학부	한국화	예체능	30	30										15		15	15									15	30		
			서양화	예체능	30	30										15		15	15									15	30		
				조소	예체능	30	30										15		15	15									15	30	
		디자인 학부	실내환경 디자인	예체능	28	28	7	10				3	3	0				23	11									11	34		
패션디자인			예체능	50	50	10	13				4	5	0				32	27									27	59			
			공예	예체능	38	38									4	4	34											34	38		
			산업디자인	예체능	38	39									5	5	34											34	39		
			시각디자인	예체능	38	38									5	5	33											33	38		
전통예술 학부		음악예술	예체능	45	45									32		32	13										13	45			
		연희예술	예체능	40	40									27		27	13										13	40			
음악학부		작곡	예체능	24	24									7	7	17											17	24			
			성악	예체능	32	33									4	4	29										29	33			
			피아노	예체능	32	32									12	12	20										20	32			
			관현악	예체능	36	36									10	10	26											26	36		
체육	스포츠과학부	예체능	120	120									52	52		68									68	120					
총 계				4,318	4,335	449	612	614	113	69	55	8	234	17	910	276	62	3,419	362	465	400	55	30	57	32	10	1,411	4,830			

※ 모집단위별 세부 모집인원은 수시모집요강에서 확인하시기 바랍니다.

## 2017학년도 학생부전형 요약

모집 시기	전형유형	전형	정원 내	정원 외	계	전형요소	수능 최저		
수시	학생부 위주	학생부교과전형	449	-	449	학생부 100(교과 70, 비교과 30)	○		
		학생부 종합 전형	다빈치형인재	612	-	612	1단계: 서류 100(1.5~3배수 내외) 2단계: 서류 70 + 면접 30	×	
			탐구형인재	614	-	614	서류 100		
			고른 기회 전형	기회균등형	113	-	113	1단계: 서류 100(1.5~3배수 내외) 2단계: 서류 70 + 면접 30	×
				농어촌학생	-	69	69		
				기초생활수급자 및 차상위계층	-	55	55		
				특성화고졸재직자	-	234	234		
				장애인 등 대상자	-	8	8		
				사회통합	17	-	17		
		수시 계			2,171				
정시	학생부 위주	고른기회 전형	농어촌학생	-	57	57	수능 40 + 서류 60	×	
			기초생활수급자 및 차상위계층	-	32	32			
			특성화고졸재직자	-	10	10	서류 100		
정시 계			99						
합계			2,270						



## 1. 학생부위주전형 지원자격

구분	학생부위주							
	학생부 교과	학생부종합전형						사회 통합
		다 빈 치 형	탐 구 형	고른기회전형				
				기회 균등	농어촌 학생	특성화 고졸 재직자	기초생활 수급자 및 차상위계층	
일반고, 자율고 출신자	○ <sup>1)</sup>	○	○	○	X <sup>2)</sup>	○	○	○
특목고(과고, 외고, 국제고) 출신자	○	○	△ <sup>3)</sup>	X	X	○	○	○
특목고(체고, 예고) 출신자	X	○	△ <sup>3)</sup>	X	X	○	○	○
특목고(마이스터고) 출신자	X	○	△ <sup>3)</sup>	X	○	○	○	○
특성화고 출신자	X	○	△ <sup>3)</sup>	X	○	○	○	○
검정고시 출신자	X	○	△ <sup>3)</sup>	X	X	○	○	○
외국고교 출신자	X	○	X	X	X	X	○	X

1) 일반고의 전문계 학과 출신자 지원 불가

2) 「초·중등교육법 시행령」 제76조의2 제1호에 따른 일반고등학교에 재학하는 동안 시·도 교육감이 「직업교육훈련 촉진법」에 따른 직업교육훈련 기관 중 직업교육훈련 위탁기관으로 선정된 국방부 직할부대 및 기관에서 1년 이상의 직업교육훈련과정을 이수하고 해당 일반고등학교를 졸업한 자 지원 가능

3) 고른기회(기회균등)전형의 농어촌학생 지원자격 및 농어촌학생전형: 초·중등교육법시행령 제90조의 특수목적고는 자격에서 제외하며, 검정고시, 외국고교 출신자, 특성화고 출신자(일반고의 전문계 학과 출신자 포함), 학력인정 평생교육시설, 비인가 대안학교 출신자는 지원할 수 없음



## 2. 세부 전형별 지원자격

전형	자격유형	지원자격 내용
학생부 교과전형	-	<ul style="list-style-type: none"> <li>- 초·중등교육법시행령 제76조2에 따른 국내고등학교의 졸업(예정)자로서 3학기 이상 이수한 자(상급학교 진학대상자 포함)</li> <li>※ 아래에 해당하는 자는 지원할 수 없습니다.               <ul style="list-style-type: none"> <li>- 예술고, 체육고, 마이스터고, 특성화고 출신자(일반고의 전문계 학과 출신자 포함)</li> <li>- 학생부 교과목별 석차등급을 산출할 수 없는 자</li> <li>- 학력인정 평생교육시설 및 비인가 대안학교 출신자</li> </ul> </li> </ul>
학생부 종합전형	다빈치형 인재 탐구형 인재	<ul style="list-style-type: none"> <li>- 고등학교 졸업(예정)자 또는 관계 법령에 의하여 고등학교 졸업자와 동등 이상의 학력이 있다고 인정된 자(상급학교 진학대상자 포함)</li> </ul>
고른기회 전형	국가보훈 대상자	<ul style="list-style-type: none"> <li>- 독립유공자예우에 관한 법률 제4조 제1호 및 제2호에 해당하는 순국선열과 애국지사의 자녀 또는 손자녀(외손자녀 포함)</li> <li>- 국가유공자 등 예우 및 지원에 관한 법률 제4조 제1항 제3호~17호에 해당하는 자의 자녀(본인 및 출가녀 포함)               <ul style="list-style-type: none"> <li>※ 6·25 참전, 월남참전 국가유공자 제외</li> </ul> </li> <li>- 5·18민주유공자예우에 관한 법률에서 정한 5·18민주유공자 및 그 자녀</li> <li>- 고엽제후유의증환자지원 등에 관한 법률에서 정한 수당지급대상자 및 그 자녀</li> <li>- 특수임무유공자 예우 및 단체설립에 관한 법률 제3조 제1호~3호에 따라 교육지원을 받는 자</li> <li>- 지원공상(순직)군경, 지원공상(순직)공무원 및 그 자녀(국가유공자 등 예우 및 지원에 관한 법률 제73조의2)</li> <li>- 6·18자유상이자 및 그 자녀(국가유공자 등 예우 및 지원에 관한 법률 제73조)</li> <li>- 보훈보상대상자 및 그 자녀(보훈보상대상자 지원에 관한 법률 제2조 제1항 제1호~제4호)</li> </ul>
	농어촌 학생	<ul style="list-style-type: none"> <li>다음 (자격1), (자격2) 중 하나에 해당하며 출신 고등학교장의 '농어촌 지역 확인서'를 받은 자</li> <li>- (자격1) 지방자치법 제3조에 의한 읍·면 또는 도서·벽지에 소재하는 학교에서 중학교 입학 시부터 고등학교 졸업 시까지 전 교육과정을 이수하는 기간 동안 본인, 부·모가 모두 농어촌 지역에서 거주하고 출신 고등학교장의 확인을 받은 졸업(예정)자</li> <li>- (자격2) 지방자치법 제3조에 의한 읍·면 또는 도서·벽지 교육진흥법 제2조에 따른 도서, 벽지 소재 초·중·고교 12년 전 교육과정을 이수한 자 중 자격 해당 기간 동안 본인이 읍·면 또는 도서·벽지 지역에 거주하고 출신 고등학교장의 확인을 받은 졸업(예정)자               <ul style="list-style-type: none"> <li>※ 초·중등교육법시행령 제90조의 특수목적고는 자격에서 제외하며, 검정고시 출신자, 외국고교 출신자, 특성화고 출신자(일반고의 전문계 학과 출신자 포함), 학력인정 평생교육시설, 비인가 대안학교 출신자는 지원할 수 없습니다.</li> <li>※ 「지방자치법」 제3조에 의한 읍·면은 광역시, 도, 도·농 통합시의 관할구역 안에 두는 읍·면을 포함하며, 초·중·고교 재학 중 또는 졸업 이후 읍·면이 동으로 개편된 경우, 개편 시점에 재학(졸업)한 학교의 소재지에 한해 동 지역을 읍·면 지역으로 간주합니다.</li> <li>※ 지원자격에 관한 거주 및 재학기간 산정 시, 연속된 연수만을 인정합니다.</li> <li>※ 농어촌 지역 거주시점 개시일: 해당연도의 각 학교 입학 개시일(3월 2일 기준)</li> <li>※ 고교 졸업예정자가 최종 합격할 경우 재학 고등학교의 졸업일까지 지원자격(농어촌 지역 거주 및 농어촌 지역 고교 재학)을 유지해야 하며, 자격을 유지하지 않을 경우 합격이 취소될 수 있습니다.</li> </ul> </li> </ul>
	기초생활 수급자 및 차상위계층	<ul style="list-style-type: none"> <li>- 국민기초생활보장법 제2조 제1호 및 제2호에 따른 수급(권)자</li> <li>- 국민기초생활보장법 제2조 제11호에 의한 차상위 계층 복지급여를 받고 있는 학생 또는 우선돌봄 차상위 가구의 학생(차상위 자활, 차상위 장애수당, 차상위 장애인연금부가급여, 차상위 건강보험본인부담금 경감, 한부모가족지원, 우선돌봄 차상위 가구의 학생)</li> </ul>
	장애인 등 대상자	<ul style="list-style-type: none"> <li>- 「장애인복지법」 제32조에 의하여 장애인 등록(1급부터 3급까지만 인정)이 되어 있는 자</li> <li>- 「국가유공자 등 예우지원에 관한 법률」 제4조 등에 의한 상이등급자로 등록되어 있는 자 중 「장애인복지법」에 의한 1급~7급 기준에 상응하는 자</li> </ul>
	특성화고졸 재직자	<ul style="list-style-type: none"> <li>- 특성화고등학교 등을 졸업한 자</li> <li>- 「초·중등교육법 시행령」 제76조의2 제1호에 따른 일반고등학교에 재학하는 동안 시·도 교육감이 「직업교육훈련 촉진법」에 따른 직업교육훈련기관 중 직업교육훈련 위탁기관으로 선정된 국방부 직할부대 및 기관에서 1년 이상의 직업교육훈련과정을 이수하고 해당 일반고등학교를 졸업한 자               <ul style="list-style-type: none"> <li>※ 「초·중등교육법 시행령」 제91조 제1항에 따른 특성화고등학교 중 자연현장실습 등 체험위주의 교육을 전문으로 실시하는 고등학교 제외(단, 「초·중등교육법 시행령」 제76조의2 제1호에 따른 일반고등학교에 설치된 학과 중 특성화고등학교에서 제공하는 것과 같은 교육과정으로 운영되는 학과 포함)</li> </ul> </li> <li>- 「초·중등교육법 시행령」 제90조 제1항 제10호에 따른 산업수요 맞춤형 고등학교를 졸업한 자</li> <li>- 「평생교육법」 제31조 제2항에 따른 학력인정 평생교육시설 중 특성화고등학교 등에서 제공하는 것과 같은 교육과정을 운영하는 평생교육시설에서 해당 교육과정을 이수한 자</li> </ul>
사회통합 전형	사회통합	<ul style="list-style-type: none"> <li>- 조손가정 출신자(외)할아버지, (외)할머니, 손자, 손녀로 구성된 가족으로서 부모가 사망하거나 생사가 분명하지 않은 손자녀(한부모 가족 지원사업 대상자 확인서 제출 가능한 자에 한함)</li> <li>- 장애우 부모 자녀(부모 중 1인 이상이 장애인복지법 제32조에 의하여 장애인 등록을 필한 장애등급이 3급 이상(1~3등급)인 자의 자녀)</li> <li>- 소년·소녀 가정의 자녀: 부모의 사망, 질병, 심신장애, 가출, 수형 등으로 인하여 거주지 관할 시·군(읍), 구청에 소년·소녀가정 또는 가정위탁 보호 아동으로 등재된 자</li> <li>- 아동복지시설보호대상자: 아동복지시설에서 보호받는 자로 아동복지법 제3조 제10호에 따른 아동복지시설에서 보호받는 자</li> <li>- 20년 이상 장기 복무한 직업군인, 경찰·소방공무원의 자녀(퇴직자 포함)</li> <li>- 다자녀(3자녀 이상) 가정 출신 자녀</li> <li>- 다문화가정의 자녀               <ul style="list-style-type: none"> <li>※ 다문화가정의 자녀는 결혼 이전에 외국국적이었던 친모(친부)와 국적이 대한민국인 친부(친모) 사이에서 출생한 대한민국 국적자를 의미함</li> </ul> </li> <li>- 만학도: 고등학교 졸업(예정)자 또는 법령에 의하여 고등학교 졸업자와 동등 이상의 학력이 있다고 인정된 자로서 연령이 만 30세 이상인 자(입학일 기준)               <ul style="list-style-type: none"> <li>※ 만학도의 지원자격으로 지원할 경우, 지식경영학부에서만 1명 모집(타 지원자격으로 지식경영학부 지원은 불가)</li> </ul> </li> </ul>

※ 상기 자격에 대한 자격증빙서류는 수시모집요강을 확인하시기 바랍니다.

# 전형일정

## 1. 학생부위주 전형일정

전형		원서접수 및 서류제출	자기소개서 입력/수정	고교교사추천서 입력/수정	1단계 합격자발표	심층면접	최초 합격자발표		
학생부 위주	학생부교과	9. 19(월)10:00~ 9. 21(수)18:00  ◆ 서류제출 : 9. 19(월)~ 9. 23(금) 우편소인기준	-	-	-	-	12. 16(금)14:00		
	다빈치형인재		-	-	11. 29(화)14:00	12. 3(토)~ 12. 4(일)	12. 7(수)14:00		
	탐구형인재		-	-	-	-	-		
	고른기회		기화균등	9. 19(월)10:00~ 9. 23(금)18:00	9. 19(월)10:00~ 9. 23(금)18:00	9. 21(수)20:00~ 9. 26(월)18:00	10. 25(화)14:00	10. 29(토)	11. 29(화)14:00
			농어촌학생						
			기초생활수급자 및 차상위계층					10. 30(일)	
			장애인 등 대상자						
특성화고졸재직자	-	11. 16(수)14:00	11. 20(일)						
사회통합	-	9. 21(수)20:00~ 9. 26(월)18:00	10. 25(화)14:00	10. 30(일)					

※ 자세한 일정 및 내용은 각 전형별 모집요강 내용을 참고하시기 바랍니다.

※ 인터넷 원서접수 및 입력은 본교 입학처 홈페이지(<http://admission.cau.ac.kr/>)에서 하시기 바랍니다.

## 2. 다빈치형인재전형 모집단위별 면접일정

12. 3(토)			12. 4(일)		
계열	대학	모집단위	계열	대학	모집단위
자연	자연과학대학	물리학과, 화학과, 생명과학과, 수학과	인문	인문대학	국어국문학과, 영어영문학과, 유럽문화학부, 아시아문화학부, 철학과, 역사학과
자연	공과대학	사회기반시스템공학부, 건축학부(건축학-5년제), 건축학부(건축공학-4년제), 화학신소재공학부, 기계공학부, 에너지시스템공학부	인문	사회과학대학	정치국제학과, 공공인재학부, 심리학과, 문헌정보학과, 사회복지학부, 사회학과, 미디어커뮤니케이션학부, 도시계획부동산학과
자연	창의ICT 공과대학	전자전기공학부, 융합공학부	인문/ 예체능	사범대학	교육학과, 유아교육과, 영어교육과, 체육교육과
자연	의과대학	의학부	인문	경영경제대학	경영학부(경영학), 경영학부(글로벌금융), 경제학부, 응용통계학과, 광고홍보학과
인문/자연	적십자간호대학	간호학과(인문), 간호학과(자연)	자연	생명공학대학	생명자원공학부, 식품공학부, 시스템생명공학과
예체능	예술대학	공연영상창작학부(문예창작), 디자인학부(실내환경디자인), 디자인학부(패션디자인)			

※ 1단계 2배수 내외 선발 모집단위: 경영학부(경영학), 경제학부, 간호학과(인문), 간호학과(자연)

1단계 1.5배수 내외 선발 모집단위: 생명자원공학부, 식품공학부

1단계 3배수 내외 선발 모집단위: 상기 외 전 모집단위



# 2017학년도 학생부전형 가이드북

- I. 전형안내
- II. 입학사정관의 눈
- III. 이렇게 준비하세요
- IV. 전형별 입시결과

부록: 제출서류 양식



# I. 전형안내



## 중앙대학교 학생부종합전형 소개

중앙대학교의 학생부종합전형은 다양한 잠재적 능력을 지니고 여러 능력이 상호작용하여 시너지 효과를 발휘할 수 있는 창의적인 융합형 인재를 발굴하는 것을 목표로 하고 있습니다. 중앙대학교는 소위 말하는 '스펙'을 가진 학생이 아닌 우리 주위에서 볼 수 있는 평범한 학생들을 선발합니다. 다만, 그들은 자신의 관심사 앞에서 두 눈이 반짝였으며, 기존의 길을 따라가기보다는 자신만의 새로운 길을 만들어 가는 학생들입니다.

그렇다고 아무런 준비 없이 도전할 수 있는 전형은 아닙니다. 학생부종합전형은 학생들이 일과 중 가장 많은 시간을 보내는 학교에서 친한 친구들과 선생님들과 함께 나누고 공부하고 고민했던 내용을 바탕으로 평가합니다. 단순히 성취의 결과를 통해서가 아니라 이를 위해 노력했던 과정을 통해 학생의 잠재력을 확인합니다. 자신의 생활 터전인 학교 내에서 자신이 하고 싶은 일들을 탐색하고 본인의 꿈을 향해 한 발 한 발 나아가는 학생이 좋은 평가를 받게 될 것입니다. 다시 말해 자신이 속한 학교에서 열심히 노력하는 학생을 선호한다고 말씀드릴 수 있습니다.

도전하고 준비하십시오. 본인의 미래는 주어지는 것이 아니라 만들어 나가는 것입니다. 그리고 그 시작의 첫발을 학생부종합전형을 통해 내딛어 보시기 바랍니다.





## 평가방식: 이렇게 평가합니다!

“ 입학사정관과 지원자는 서류로 처음 마주하게 됩니다. 입학사정관은 지원자가 제출한 서류를 꼼꼼하게 살펴보며 한 조각 한 조각 퍼즐을 맞추듯 지원자의 모습을 그려 나갑니다. ”

### 1. 펜타곤 평가모형

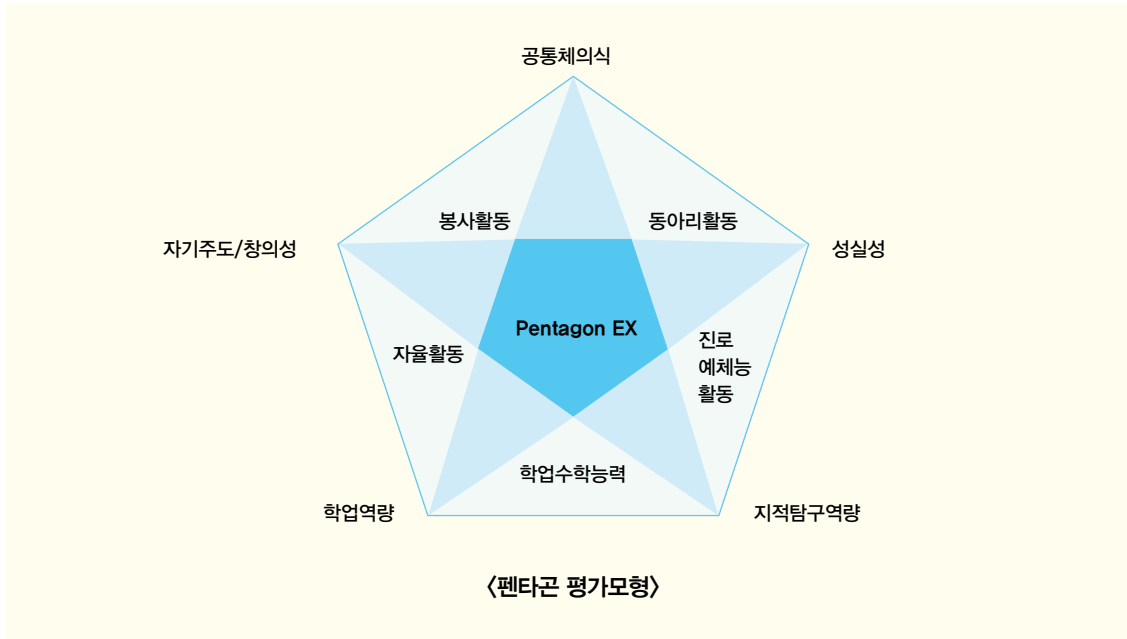
#### 중앙대학교의 인재상에 자신이 얼마나 부합하는지 증명하라!

중앙대학교는 교육이념인 의와 참의 정신을 바탕으로 진리탐구의 정신을 갖춘 자율적 교양인, 실용적 전문인, 실험적 창조인과 사회정의 구현을 위해 실천적으로 참여·봉사하는 실천적 봉사인, 개방적 문화인을 인재상으로 제시하고 있습니다. 그리고 학생부종합전형에서는 대학의 인재상에 맞는 학생을 선발합니다.

펜타곤 평가방식은 지원자가 중앙대학교의 인재상에 얼마나 부합하는 학생인지를 펜타곤 5가지 평가영역(학업역량, 지적 탐구역량, 성실성, 자기주도성/창의성, 공동체의식)을 바탕으로 확인합니다. 지원자는 본인의 가치관, 고등학교 시절에 참여한 활동과 여러 노력의 과정들을 통해 본인이 중앙대학교의 인재상에 얼마나 잘 부합하는지를 보여 주어야 합니다.

#### ● [대학입학 표준전형] 학생부종합전형

고교 교육과정 학교생활기록부	대학입시 펜타곤 평가영역	대학교육 대학의 인재상
교과발달사항	학업수학능력	실용적 전문인
자율활동	자율활동	자율적 교양인
동아리활동	동아리활동	실험적 창조인
봉사활동	봉사활동	실천적 봉사인
진로활동	진로/예체능	개방적 문화인



## 2. 평가요소

구분	평가요소	평가비율(%)	
		학생부종합전형(다빈치형인재) / 고른기회전형	학생부종합전형(탐구형인재)
학업수학능력 (교과 영역)	학업역량	50	80
	지적탐구역량		
비교과 영역	성실성	50	20
	자기주도성/창의성		
	공동체의식		

### (1) 학업수학능력

#### 가) 학업역량

- ☞ 지원자의 학업적 성취
- ☞ 교과내신성적, 성적 추이, 지원 모집단위 관련 교과 성적 등

고등학교 교육과정을 성실히 이수하고 우수한 성취 수준을 갖추었는지 살펴봅니다. 기본적으로는 내신성적도 중요하지만 전반적인 학습 능력, 모집단위 관련 교과의 이수와 성취도, 성적 추이, 학업 환경 등 지원자의 학업 관련 역량을 종합적으로 평가합니다.

학생부종합전형(다빈치형인재) / 고른기회전형	학생부종합전형(탐구형인재)
학업역량은 학교생활기록부의 학업성취도를 기초 평가 자료로 활용하며, 단순히 내신성적 평균만으로 지원자를 줄 세워 평가하지 않습니다. 전체적인 교과 내신성적뿐만 아니라 3년간의 성적 추이, 지원 모집단위와 관련된 교과 성적 등을 다양한 관점에서 종합적으로 평가합니다.	고교 교육과정을 충실히 이수하며 심화적인 학습능력을 쌓아온 경험을 토대로 지원자의 학업성취도를 평가합니다. 또한, 특정 교과에서 지원자의 우수성을 확인할 수 있다면, 해당 전공 분야에서의 연계 가능성을 고려하여 긍정적인 평가를 이끌어낼 수 있습니다.

나) 지적탐구역량

- ☞ 학업 및 전공(계열) 관련 흥미와 열정
- ☞ 학업의 깊이 및 탐구 능력(수업활동, 수상실적, 독서, 탐구활동 등)

수업 과정, 창의적 체험활동, 교내 대회, 독서 및 탐구 프로그램 등 학교교육 중 나타나는 학업에 관한 흥미와 태도, 학습 경험, 탐구 능력, 지적 수준 등을 과정과 결과 측면에서 종합적으로 평가합니다.

학생부종합전형(다빈치형인재) / 고른기회전형	학생부종합전형(탐구형인재)
지적탐구역량은 학교생활기록부에 기재되어 있는 수업활동, 교내 수상, 독서, 탐구활동 등 고등학교에서 이루어지는 다양한 학업 관련 활동을 평가 자료로 활용합니다. 지원자가 수행한 활동은 단순히 양적·경험적 측면에서만 평가하지 않습니다. 무엇보다도 그 과정을 통해 확인할 수 있는 지원자의 학업에 대한 열정과 태도, 지적 수준과 깊이 있는 사고력 등을 중점적으로 평가합니다.	지적탐구역량은 수업활동, 교내수상, 독서, 탐구활동 등 고등학교에서 이루어지는 다양한 학업 관련 활동을 평가 자료로 활용합니다. 이러한 자료를 통해 확인할 수 있는 학업의 깊이와 탐구능력의 수준을 중점적으로 평가합니다. 양적 활동이나 경험의 유무보다는 구체적인 과정을 바탕으로 지원자의 역량을 확인합니다.

(2) 비교과 영역

가) 성실성

- ☞ 교내에서 개최되는 각종 활동에 충실하고 지속적으로 참여했는지 평가(교외 활동은 부정지표로 활용)

고등학교 교육과정 내에서 이루어지는 다양한 활동들을 충실하게 이수해왔는지 평가합니다. 성실성은 자율, 동아리, 수업, 봉사활동을 포함한 교내에서 개최하는 각종 활동 내용을 평가 자료로 활용합니다. 교내 활동에 꾸준히 참여하면서 자신의 역량을 성장시키고자 충실히 노력해온 학생이라면 좋은 평가를 받을 수 있습니다. 교외 활동에 지나치게 치중해온 학생은 오히려 부정적 평가를 받을 수 있습니다.

나) 자기주도성/창의성

- ☞ 교내 각종 활동에 자기주도적으로 도전하여 활동 과정에서 창의력, 추진력, 성과 등을 보였는지 평가

자기주도적으로 활동한 경험, 새로운 것에 대한 도전과 창의성을 발휘한 경험을 평가합니다. 고등학교 생활 중 참여할 수 있는 학생회, 동아리, 협력활동, 실험, 교내수상, 봉사활동 등의 교내 활동을 중심으로 평가합니다. 활동의 양보다는 구체적인 활동 과정에서 확인할 수 있는 지원자의 주도적 노력과 추진력, 창의적인 문제해결능력, 활동의 성과 등을 평가합니다. 기대만큼의 성과를 얻지 못했더라도 그 과정에서 드러나는 지원자의 성장모습도 긍정적인 평가를 이끌어낼 수 있습니다.

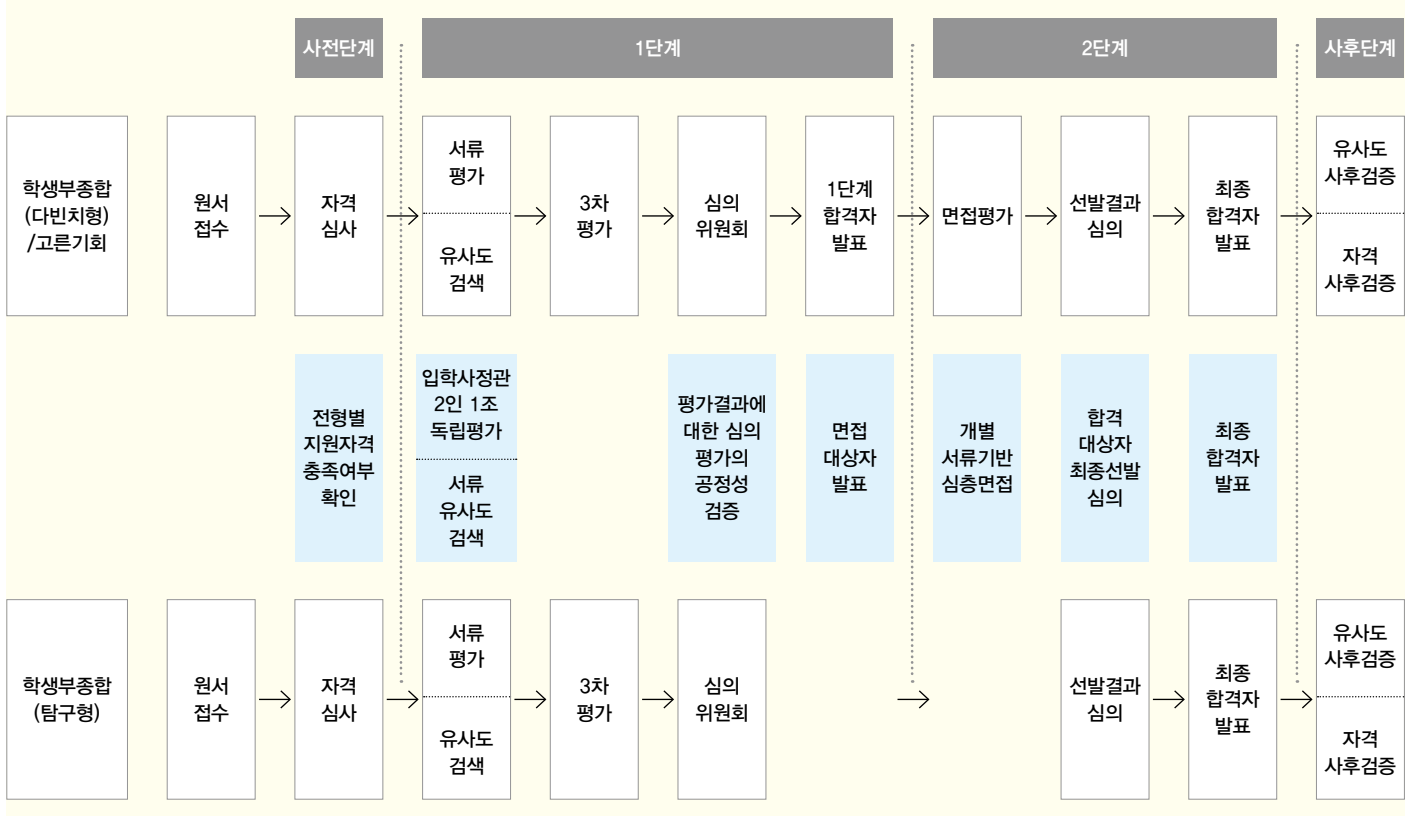
다) 공동체의식

- ☞ 교내 각종 활동에서의 역량, 협력 및 갈등극복 사례 등을 평가(인성평가 포함)

공동체에 기여하고자 하는 적극적인 노력과 협력정신을 평가합니다. 공동체의식은 학업, 동아리, 학생회, 봉사활동, 단체활동 등을 통해 확인할 수 있는 지원자의 구체적인 역할과 공동체에 기여하고자 하는 협력정신, 갈등상황을 해결하기 위한 적극적인 노력 등을 평가합니다. 또한 지원자의 인성적 측면도 중요한 평가요소가 될 수 있습니다.

### 3) 서류평가

#### 가) 평가절차



- ※ 서류평가: 지원자 1인에 대한 심사자 2인 독립평가
- ※ 3차평가: 서류평가 결과, 일정 편차 이상 발생한 지원자에 한하여 실시
- ※ 심의위원회: 평가 결과 검증 및 3차평가 대상자 심의, 학교폭력대상자 및 유사도검색(표절 여부 확인) 결과 심의

#### 나) 유사도 검색

지원 서류의 신뢰성 및 공정성 확보 기반을 구축하고 표절, 대필 및 허위 여부를 검증합니다. 유사도 검색 결과가 합격 여부에 영향을 줄 수 있으므로 다른 사람의 자기소개서를 지나치게 참고하는 것은 지양하는 것이 좋습니다.

##### (1) 검증 대상

자기소개서, 교사추천서 등 전산데이터 수집이 가능한 지원서류를 지원대학과 타 대학, 해당연도와 이전연도를 대상으로 유사도 검색을 실시합니다.

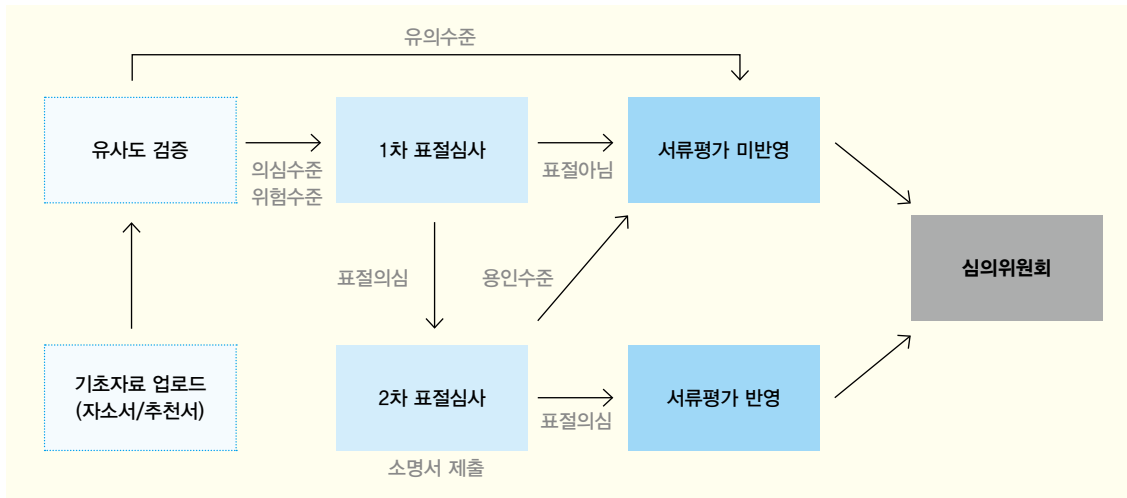
##### (2) 검증 방식 및 기준

유사도 검증은 한국대학교육협의회 유사도검색시스템을 활용하며, 처리절차는 유사도 검증 가이드라인을 준수합니다.

#### ※ 유사도 검증 결과에 따른 유사도별 구분

구분	자기소개서	교사추천서
유의수준	5% 미만	20% 미만
의심수준	5%~30% 미만	20% 이상~50% 미만
위험수준	30% 이상	50% 이상

- 2013년 한국대학교육협의회 유사도 검증 가이드라인에 따른 분류



▶ 자기소개서

- 입학사정관으로 구성된 다수의 심사관이 '의심' 및 '위험' 수준 대상에 대해 다각적으로 제출서류를 검토하여 1차 표절 여부 심사
- 1차 표절심사에서 표절의심서류로 판단된 경우 2차 표절심사대상자로 구분하고 전화 통보 및 이메일 발송을 통해 표절 사실에 대한 구체적 소명내용을 제출할 것을 요청
- 접수된 지원자 소명서를 근거로 2차 표절심사에서 표절의심, 용인수준을 판단
- 입학사정관 심의위원회에서 최종 표절 여부 및 처리 여부를 판단하여 합격결정에 최종 반영

▶ 교사추천서

- 자기소개서 유사도검색시스템과 동일하나 최종 표절 여부가 결정되면, 위험수준(50% 이상)의 경우 학교에 공문을 통해 유사도 검색 결과를 통보하며, 의심수준(20% 이상~50% 미만)의 경우 재발 방지를 위해 본인에게 우편으로 유사도 검색 결과를 통보함

(3) 유사도 검증 사례

유사도검색시스템을 통해 중앙대학교 지원자의 서류들과 타 대학 지원자의 서류, 연도별 지원자의 서류, 인터넷 자료, 각종 서류를 검색하여 서류들 간의 '유사도'를 확인합니다.

▶ 자기소개서

(1) 다른 고등학교 출신자가 유사하게 작성한 사례

중앙대학교 화학신소재공학부 △△고등학교 김##	XX대학교 OO고등학교 최@@
<p>저에게 계획표는 미래의 꿈을 구체화하는 설계도입니다. 고등학교에 진학하면서 제 미래에 대해 생각하고 깊이 고민하기 시작했습니다. 대학에 진학하고 제 꿈인 신소재공학자를 이루기 위해서는 자기주도적 태도가 필요했습니다. 이를 위해 생활계획표를 쓰기 시작했습니다. 처음에는 의욕이 앞서 다른 사람 것을 따라 하거나 무리한 계획들을 세웠으나, 시간이 지나면서 점차 제게 맞는 학습법을 찾게 되었습니다. 몇 차례 시행착오를 겪으며 찾아낸 학습법은 규칙적인 생활과 함께 학교와 집에서 공부하는 시간을 적절하게 분배하는 것이었습니다. 이를 위해 계획표에는 한 주 동안 할 일, 학교 생활, 부진한 과목, 휴일 일정을 정리했고, 학습계획 일정을 지켜나가면서 성취감을 느꼈습니다. 학교에서는 담임선생님께서 주관하신 배움노트에 쉬는 시간마다 과학과목을 요약정리하며 자투리 시간도 활용하기 위해 노력했습니다. 계획서와 배움 노트를 통해 스스로 공부하는 습관이 생겼고, 시간이 지날수록 과학뿐만 아니라 전체적인 성적이 크게 오르게 되었습니다.</p>	<p>저에게 계획표는 미래의 꿈을 구체화하는 설계도입니다. 처음에는 의욕이 앞서 무리한 계획을 세웠으나, 시간이 지나면서 점차 제게 맞는 학습법을 찾게 되었습니다. 몇 차례 시행착오를 겪으며 찾아낸 학습법은 규칙적인 생활과 학교와 집에서 공부하는 시간을 적절하게 분배하는 것이었습니다. 한 주 동안 할 일, 학교생활, 부진한 과목, 휴일일정과 학습계획을 지켜가면서 성취감을 느꼈습니다. 계획서와 요약노트로 스스로 공부하는 시간이 길어졌고, 시간이 지날수록 한국사과목 뿐만 아니라 다른 과목도 성적이 오르게 되었습니다.</p>

(2) 동일 고등학교 출신자가 유사하게 작성한 사례

중앙대학교 경영학부 △△고등학교 이##	XX대학교 △△고등학교 홍@@
가정환경상 사교육을 받을 수 없었기에 부족한 수학, 전공어 과목에 대한 보충을 제대로 할 수 없어 만족할 만한 수준의 교과 성적을 거두지 못했습니다. 이를 해결하기 위해 활용한 것이 학교에서 지원해 주는 학습코칭프로그램과 학습지원프로그램입니다. 학습코칭프로그램은 사회배려전형 학생을 대상으로 졸업하신 선배들이 공부 방법과 학교 생활에 대한 조언 및 부족한 과목에 대한 질의응답을 해 주는 제도입니다. 이를 바탕으로 부족한 수학 과목에 대한 구체적인 목표를 세우고 그에 맞는 계획을 세워 공부할 수 있었으며, 저에게 맞는 공부 방법을 찾을 수 있었습니다. 그 결과 수학 과목의 성적이 6등급에서 4등급으로 향상되었고 과목에 대한 자신감을 가질 수 있었습니다. 학습지원프로그램은 사회배려전형 학생을 대상으로 수준별로 진행하는 맞춤형 그룹지도입니다. 맞춤형 지도로 진행되는 이 프로그램은 한 번 뒤처지면 학습 진도를 따라잡기 힘든 전공어에 대한 흥미를 잃지 않고 꾸준히 공부할 수 있도록 해 주었습니다. 그 결과 전공어 과목 내신이 평균 3등급이라는 우수한 성적을 거둘 수 있었습니다.	가정환경상 사교육을 받을 수 없었기에 부족한 영어, 전공어 과목에 대한 보충을 제대로 할 수 없어 만족할 만한 수준의 교과 성적을 거두지 못했습니다. 이를 해결하기 위해 활용한 것이 학교에서 지원해 주는 학습코칭프로그램과 학습지원프로그램입니다. 학습코칭프로그램은 사회배려전형 학생을 대상으로 졸업하신 선배들이 공부 방법과 학교 생활에 대한 조언 및 부족한 과목에 대한 질의응답을 해 주는 제도입니다. 이를 바탕으로 부족한 영어 과목에 대한 구체적인 목표를 세우고 그에 맞는 계획을 세워 공부할 수 있었으며, 저에게 맞는 공부 방법을 찾을 수 있었습니다. 그 결과 영어 과목의 성적이 5등급으로 향상되었고 과목에 대한 자신감을 가질 수 있었습니다. 맞춤형 지도로 진행되는 이 프로그램은 한 번 뒤처지면 학습 진도를 따라잡기 힘든 전공어에 대한 흥미를 잃지 않고 꾸준히 공부할 수 있도록 해 주었습니다. 이것과 관심 분야에 대해 몰입을 깊게 하는 저의 특성이 맞아떨어져 전공어 과목 내신 평균 5등급이라는 성적을 거둘 수 있었습니다.

(3) 동일 고등학교 출신자가 같은 활동 경험을 유사하게 작성한 사례

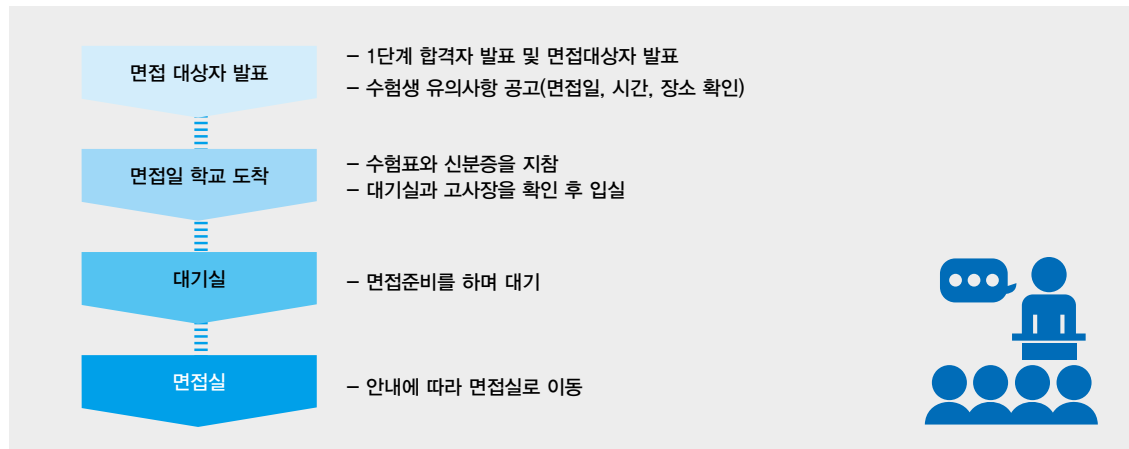
중앙대학교 기계공학부 △△고등학교 신##	XX대학교 △△고등학교 이@@
학교 내 체력 단련 일환으로 참여했던 등산활동에서 OO산에 올랐다가 하산할 때의 일입니다. 이 날은 조를 짜서 시간 간격을 두고 이동이 이루어지고 있었는데 저희 조의 휴식시간이 끝나갈 즈음 같은 조원이던 친구 한 명이 보이지 않았습니다. 일부 조원들이 그 친구의 평소 민상스러운 성격을 질타하며 다른 조가 내려올 때 합류해서 올 테니 우선 내려가자고 주장했고, 저를 포함한 일부는 한 팀이니 기다려야 한다며 반대했습니다.	학교 내 클럽활동으로 참여했던 등산부에서 OO산에 올랐다가 하산할 때의 일입니다. 이 날은 조를 짜서 시간 간격을 두고 이동이 이루어지고 있었는데 저희 조의 휴식시간이 끝나갈 즈음 같은 조원이던 친구 한 명이 보이지 않았습니다. 일부 조원들이 그 친구의 평소 민상스런 성격을 질타하며 다른 조가 내려올 때 합류해서 올 테니 우선 내려가자고 주장했고, 저를 포함한 일부는 한 팀이니 기다려야 한다며 반대했습니다.

4) 면접평가

“ 입학사정관에게는 서류를 통해 퍼즐을 맞추듯 그려간 지원자의 모습을 확인하는 자리이며, 지원자에게는 자신이 작성한 서류의 내용을 직접 설명하고 구체화할 수 있는 기회입니다. ”

(1) 면접방법

- ① 면접관: 입학사정관 2인(전임입학사정관 및 교수사정관)
- ② 면접시간: 지원자 1인당 10여 분
- ③ 면접 진행 순서



(2) 평가요소

① 서류의 신뢰도: 본교에서는 서류평가에서 지원자의 서류를 평가했던 입학사정관이 직접 면접을 실시합니다. 따라서, 지원자의 학업능력, 비교과활동, 관심분야 등 개인의 특성에 대해 상세히 알고 있기 때문에 서류평가에서 궁금했던 내용이 나 추가로 확인하고 싶은 내용을 질문할 수 있습니다. 면접 답변의 우수성 정도에 따라 서류평가에서 부여했던 순위가 뒤 바뀔 수도 있습니다.

② 학업준비도: 면접을 통해 지원자들에게 동일한 문제를 풀어보게 하는 형태의 질문은 하지 않습니다. 학업에 대해서도 지원자의 서류를 기반으로 개별적인 질문을 하게 됩니다. 학생부나 자기소개서를 통해 학업의 우수성에 대한 경험이 드러난 경우, 지원자의 경험과 지식을 토대로 질문합니다. 이를테면, 과학실험을 통해서 많은 원리를 공부하고 이를 토대로 새로운 과제를 수행했다면, 이러한 학습 과정을 충분히 이해하고 체득했는지 질문할 수 있습니다. 수행평가로 제출했던 보고서의 우수성을 자랑한다면, 기본 개념은 물론 논리 전개의 우수성을 판단할 수 있는 질문도 가능합니다. 대학 전공 수준의 어려운 질문은 면접에서 배제합니다.

③ 인성 및 의사소통능력: 우선, 제출 서류상의 교내 활동에서 드러난 지원자의 인성이나 협력 활동, 공동체 정신 등을 눈여겨봅니다. 면접을 통해 단체 활동을 하면서 나누고 배우고 성장한 내용들을 질문하여 학생의 면면을 파악하고자 합니다. 직접적으로 질문하지 않더라도 면접에서 말하는 방식, 태도, 자세 등을 통해 의사소통능력을 파악하기도 합니다.

(3) 면접평가 질문 내용

면접은 학교생활기록부 및 자기소개서를 중심으로 수업, 학습경험, 동아리, 봉사, 탐구, 독서 활동 등 본인의 활동에 대한 깊이 있는 질문으로 진행됩니다.

▶ 면접 질문 예시

- 000 해결방안을 의제로 모의유엔을 진행했다고 했는데, 의제에 대한 세계 각국의 태도를 알려주세요. 본인의 입장은 어떠한가요?
- 학생회장 선거 당시 본인의 선거 공약은 어떤 것들이 있었나요? 학생 회장으로서 본인이 학교에 기여한 부분이 있다면 어떤 것을 들 수 있을까요?
- 동아리 활동을 통해 공정무역에 대해 토론하였다고 했는데 공정무역이 왜 필요하고, 공정무역이 가지는 부정적인 효과는 무엇인지 설명해볼까요?
- 동아리에서 000의 원인을 조사하기 위한 소비자 설문조사를 했는데, 설문문의 주된 내용은 무엇이었나요? 분석 결과 유의미하게 도출된 요인에는 어떤 것들이 있었나요?
- 다문화가정 어린이 멘토링 활동을 했는데, 우리나라의 다문화교육 실태는 어떠한다고 생각하나요? 본인이 생각하는 바람직한 다문화교육의 방향은 어떠한가요?
- 유럽문화에 관심이 많아서 000활동을 했다고 했는데 알고 있는 유럽문화에 대해서 얘기해 볼까요? 특히 관심 있는 분야가 있나요?
- 교내 과학실험대회에서 금상을 수상했는데, 어떤 실험이었나요? 결과 해석은 어떻게 했나요?
- 예비교사 동아리에서 10분 수업 활동을 했는데, 수업 준비를 하며 가장 신경 썼던 부분이 있다면 어떤 것이었나요?
- 생활 속 통계에 큰 관심이 있다고 했는데, 통계가 우리 생활에 어떤 영향을 준다고 생각하나요? 어떤 밀접한 관계가 있다고 생각하는지와 그 부정적인 측면에 대해서 설명해보세요.

① ~~~를 발휘한 경험에 대해 말하십시오.

② ~ 어떤 방식으로 진행하였습니까?

③ 그 이유는 무엇이라고 생각하나요?

④ ...을 구체적으로 설명해보세요.

⑤ 어떤 상황에서...?

⑥ 결과는 어떻게 되었나요?

⑦ 본인이 깨달은 바가 있나요?





## II. 입학사정관의 눈



### 이런 학생을 기다립니다!

학생부종합전형에서 직접 학생들을 평가하는 입학사정관과 교수사정관들을 모시고 지원자들이 궁금해할 몇 가지 질문을 드렸습니다.

**Q**  
탐구형인재는 5가지 펜타곤 요소 중 지적탐구역량이 특히 중요하다고 들었습니다. 뛰어난 지적탐구역량을 갖춘 학생이란 어떤 학생이라고 생각하시나요?

#### 중앙대학교 입학사정관에게 질문합니다.

- 중앙대학교 입학처에서 근무하시는 다수의 입학사정관분들이 답변해주셨습니다.

**입학사정관** 탐구형으로 지원하는 학생들은 본인 관심분야에 대한 성취가 우수한 학생이 많습니다. 관심분야에 대한 지식을 더 넓고 깊게 확장하고자 하는 학생들이 지적탐구역량에서 좋은 평가를 받을 수 있습니다. 이러한 지식의 확장은 여러 가지 형태로 나타날 수 있습니다. 어떤 학생은 특정 분야 관련 서적을 꾸준히 탐독하고, 친구들과 내용을 공유하고 토론하는 형태로 나타나기도 합니다. 또, 동아리 활동이나 교내 대회 출전 과정에서 이러한 지식의 확장이 나타나기도 합니다. 혹은 정규 교과수업에서 주어진 과제나 조별 발표를 준비하는 과정에서도 나타날 수 있습니다. 형태가 어떠하든, 중요한 건 학생의 문제의식이 뚜렷하고 모든 과정에 진지하게 참여하는 것입니다. 독서를 하든, 동아리를 하든, 본인이 해당 활동을 왜 하는지, 이 활동을 통해 얻고자 하는 것이 무엇인지 정확한 문제의식을 가지고 진지하게 임하는 자세가 필요합니다.

**입학사정관** 기억나는 한 학생은 사회과학과 관련된 각종 책자를 읽고 토론하는 것을 즐긴다는 친구였습니다. 대학 수준의 어려운 책이 아니라 고등학교 수준에서 충분히 다룰 만한 책을 위주로 선정하였으며, 단순히 함께 토론하는 것을 뛰어넘어 교내에서 비공식 발표대회를 만들어 책에 대해서 토론하고 발표문을 투고하는 형태로까지 발전시켰습니다. 그 과정에서 보여준 사회과학에 대한 열정과 추진력, 리더십은 대단히 이례적이었습니다. 전반적인 내신성적은 우수하지 않았지만, 사회 교과와 국어 교과는 보통 이상이었습니다. 학생부에서도 독서활동과 발표력, 토론능력을 꾸준히 칭찬했던 기록을 찾아볼 수 있었습니다. 한 가지에 깊이 파고드는 특성은 지원자를 돋보이게 했습니다.





**Q**  
**'잘 쓴 자기소개서'란  
어떤 자기소개서인가요?**

**입학사정관** 자기소개서를 작성할 때 학교생활기록부에 있는 내용을 그대로 나열하는 것은 큰 의미가 없습니다. 지원자가 어떤 상을 받았고 어떤 동아리에 참여했는지, 어디에서 봉사활동을 했는지와 같은 내용은 학교생활기록부에서 찾아볼 수 있는 정보입니다. 자기소개서는 학교생활기록부에 기재되어 있는 활동에 대한 'Behind Story'입니다. 입학사정관이 궁금해하는 것은 학교생활기록부에서는 볼 수 없는 여러분의 이야기입니다. 먼저 나의 고등학교 재학 생활 중, 가장 의미하고 나를 성장하게 해준 경험에는 어떤 것들이 있는지 정리해보기 바랍니다. 어떤 학과에 지원할지 정했다면 해당 학과 학생들에게 요구되는 역량에는 어떤 것들이 있는지 생각해보고, 나의 고교생활을 통해서 드러낼 수 있는 역량에는 어떤 것들이 있는지 정리해보세요. 자기소개서에 담을 글감이 정해지면, 그 활동 어떻게 참여하게 되었는지, 본인이 주로 맡았던 역할이 무엇이었는지, 나는 어떻게 성장했는지 등의 내용을 보여주세요. 이렇게 구체적으로 자신의 경험과 대학이 원하는 역량을 잘 연결하여 보여주는 자기소개서가 좋은 자기소개서라고 할 수 있습니다.



**입학사정관** '자기소개서의 독자'는 입학사정관입니다. 입학사정관이 자기소개서를 통해 '평가'해야 하는 것이 여러분이 얼마나 화려한 활동을 하고 뜻깊은 경험을 했느냐가 아닙니다. 입학사정관의 가장 큰 관심은 여러분이 현재 지니고 있는 역량은 무엇이며, 어떠한 동기와 과정 속에서 성장해왔는가에 있습니다. 예컨대, 학교에서 가입조차 쉽지 않은 우수 토론동아리에서 활동한 학생들이 중앙대학교에 지원했을 때, 입학사정관들은 이 활동 내용이 어떤 것이었고 감명받았다거나 뜻깊었다는 소감으로 학생들의 우수성을 판단하기는 어렵습니다. 가령, A학생이 자기소개서에 '학교에서 가장 유명한 토론 동아리에 높은 경쟁률을 뚫고 들어가 경제, 사회, 문화에 대한 다양한 토론을 접하고 역량을 향상시켰다'라고 쓰고 B학생이 '논리적으로 글쓰고 말하는 능력이 다소 부족하다고 느껴 토론 활동을 통해 자신감을 얻고자 토론 동아리에 들어가게 됐고, 평소에 관심 있어 했던 복지 분야에 대한 토론을 주도하면서 자신감과 역량을 향상시켰다'는 내용을 자기소개서에 담았을 때, 입학사정관은 후자의 자기소개서에서 학생에 대한 더 많은 정보를 얻을 수 있고 기억에 남는 자기소개서라 할 수 있습니다.

**Q**  
면접평가를 통해 서류평가 순위가 뒤집히는 경우도 있다고 들었습니다. 면접에서 좋은 평가를 받는 학생들은 어떤 학생들인가요?

**입학사정관** 중앙대학교 면접평가는 지원자의 제출서류를 기반으로 한 개인별 맞춤 질문을 통해 학업준비도, 인성 및 의사소통능력, 서류 신뢰도 등을 종합 평가합니다. 10여 분의 면접시간 동안 각 평가요소에서 고루 좋은 평가를 받는 학생들이 높은 점수를 받게 됩니다. 당연한 이야기 같지만, 면접 당일의 긴장 상태에서는 생각처럼 답변을 하기가 쉽지 않습니다. 단지 유창한 말솜씨가 아닌, 질문의 요지를 정확히 파악하고 핵심 내용을 성실하게 답하는 준비가 필요합니다.

**입학사정관** 일반적으로는 서류에서 우수한 평가를 받은 학생들이 면접에서도 좋은 평가를 받는 경우가 많습니다. 그러나 종종 면접상황에서 서류에서 나타난 역량 이상을 보여주는 학생들도 있습니다. 예를 들어, 공교롭게 한 모집단위에 같은 학교, 같은 과제를 수행한 팀원들이 동시에 지원하는 경우가 있습니다. 그러나 해당 과제에 대한 질문을 했을 때, 어떤 학생은 팀 내에서 본인이 직접 수행한 역할 이상은 답변하지 못하는 반면, 이 과제의 전체 진행과정에 대해 정확하게 알고 있는 학생도 있죠. 이 과제의 목표는 무엇인지, 이 목표를 달성하기 위해서는 어떤 과정이 필요한지, 결과 해석은 어떤 방식으로 이루어졌는지 등. 비슷한 학교생활을 했다고 하더라도, 과제를 주도적으로 이끌어나가고 전체 과정에 깊이 관여하고 있는 학생과, 부분적인 역할만 수행한 학생은 답변의 깊이에서 차이가 나기 마련입니다. 결국 내실 있는 학교생활을 한 학생들은 면접관이 어떤 질문을 하더라도 깊이 있는 답변을 할 수 있겠죠?

=====

**중앙대학교 교수사정관에게 질문합니다.**

- 전자전기공학부 교수님과 경영학부 교수님께서 답변해주셨습니다.

=====

**Q**  
작년 서류·면접평가를 하는 과정에서 느끼신 점이 있다면 소개해주세요.

**교수사정관** 학생부종합전형에 대한 우려가 담긴 몇몇 언론기사를 작년도 서류·면접평가 전에 읽어서 알고 있었으며, 이 때문에 교수 입학사정관에 참여하는 데 더욱 큰 책임감을 갖고 있었습니다. 작년도 평가를 진행하면서 제일 먼저 느낀 것은 국내 최초로 입학사정관제를 도입한 대학답게 우리 중앙대학교의 노하우와 하드웨어/소프트웨어적 전형 시스템이었습니다. 서류·면접평가를 진행하면서 입학처에서 제공하는 다양한 정보와 통계자료를 참고하면서 제가 담당한 지원자들의 학생부를 평가하였는데, 평가기간 3개월여 동안은 주말을 포함해서 아침부터 밤까지 수업을 제외한 거의 대부분 시간을 학생부종합전형 평가에 할애한 것 같습니다. 평일은 물론 주말까지 늦은 귀가로 당연히 가족들은 좋아하지 않았고 또한 진행 중인 연구에도 일부 차질이 있었지만, 고교 3년 동안 꿈을 갖고 잠을 줄여가며 고교과정을 충실히 이수한 학생들과 비교하면 3개월의 평가기간은 상대적으로 짧은 기간이지요.

**Q**  
학생부종합전형에 대해서 어떻게 생각하시는지요?

**교수사정관** 학생부종합전형에 대해 입시를 앞둔 학생과 부모님, 그리고 일선 교사들이 많은 걱정과 우려를 하고 있는 것으로 알고 있습니다. 하지만, 모든 평가자는 학생부에 기록된 정보를 토대로 체계적으로 평가하고 있기 때문에 공정한 선발이 이루어지고 있다고 생각합니다. 또한 전형에 따라 조금 다르기는 하지만, 이렇게 선발된 학생들을 더욱 심도 있게 평가하기 위해 면접평가도 함께 진행하고 있습니다.

## Q

선발했던 수많은 학생 중에서 특별히 기억에 남는 학생이 있다면 어떤 학생인가요?

### 교수사정관

다른 평가자분과 비슷하겠지만, 저는 지원하는 학생의 학업 성취와 인성적인 측면, 그리고 전공하고자 하는 분야에 대한 흥미와 발전 가능성 등을 파악하고자 많은 노력을 기울였습니다. 물론, 서류상으로 학생의 이러한 정보를 파악하는 것은 쉽지 않은 일이지만, 이 때문에 지원자들의 제출서류를 더욱 면밀히 검토하였던 것 같습니다. 제가 평가한 학생 중에서 본인의 교내외 봉사 활동을 매우 구체적이고 사실적으로 묘사하고, 이에 대한 지원자 본인의 생각을 매우 논리적으로 기술했던 학생이 기억에 남습니다.

### 교수사정관

특별히 기억에 남는 학생은 지원학과 전공에 대한 관심과 역량이 매우 우수한 경우였는데, 전공과 관련된 고교 교과목 성적도 다른 교과목 성적에 비해 유난히 뛰어난 학생이었습니다. 해당 학생은 학업역량 이외에도 창의적인 활동과 문제해결력이 전 학년 학생부 기재 내용에 일관적으로 나타나 있었습니다. 또한 3년 동안 학급 및 전교 임원으로 활동했으며 형식적이지 않고 진정성 있는 봉사활동을 해온 것을 보면서 이런 학생들이 학생부종합전형으로 선발되어야 한다고 생각했습니다.

## Q

전자전기공학부 학생부종합전형에 지원하기에 가장 적합한 학생들은 어떤 학생들이라고 생각하시나요?

### 교수사정관

우리 대학의 전자전기공학 전공분야는 크게 광파 및 전파, '반도체 및 집적회로·전기에너지·제어 및 시스템·컴퓨터·통신 및 신호처리'로 나누어져 있습니다. 이미 고교 학생들도 잘 알고 있듯이 지능형자동차, IoT, 웨어러블디바이스, 바이오의료기기, 헬스케어, 로봇, 인공지능, 머신러닝에 대한 연구와 개발로 인하여 전자전기공학 전공은 전 산업분야에 응용 및 적용되는 융합학문으로 발전하고 있습니다. 최근 전자전기공학부에서는 '마음공학'이라는 교과목이 개설되어 운영되고 있는데, '마음공학'에서는 인문사회(철학)와 공학(전자전기)을 접목한 수업내용이 진행되고 있습니다. 중앙대학교 전자전기공학부 학생부종합전형에 지원하기 적합한 학생은 공학적인 자질과 함께 인문·사회적 소양도 함께 갖춘 인재이며 전자전기공학이 대부분의 분야와 시스템에 적용되는 전공이므로 다른 분야 전공자들과 함께 연구하고 작업할 수 있는 소통능력이 뛰어난 학생입니다.

## Q

학생부종합전형을 준비하고 있는 고등학생들에게 해주고 싶은 말씀이 있다면?

### 교수사정관

현재 고교 3학년인 학생들은 학생부종합전형에 대한 걱정이 많을 것으로 생각합니다. 여러분이 고교 1~3학년 동안 활동했던 내용들은 입학사정관들이 세세히 검토하고 평가하신다는 것을 알아 주셨으면 합니다. 그리고 현재 1~2학년 학생들은 학생부종합전형을 스펙 쌓기의 추가적인 학업 로드로 생각하지 말고, 학교에서 제공하고 있는 여러 가지 활동 중 본인이 관심 있고 향후 공부하고 싶은 전공과 연계된 활동을 주도적으로 성실히 수행한다면 학생부종합전형에서 좋은 결과를 얻을 수 있을 겁니다. 그리고 상대방을 배려하여 우리 사회가 함께 발전할 수 있는 공동체 의식 함양과 여러 학문 분야가 서로 도와가면서 함께 일해야 하는 산업구조에서 필요한 소통능력 등 다양한 역량을 갖춘 인재가 되시기 바랍니다.

### 교수사정관

학생부종합전형을 준비하고 있는 고등학생들은 먼저 학생부종합전형의 성격을 잘 이해하고 지원하시기 바랍니다. 학생부종합전형은 학생부에 기재되어 있는 지원자의 객관적인 학업 성과 지표와 활동 내역, 자기소개서 등을 통해 지원자들을 평가하므로, 이 전형에 대한 사전 이해가 없으면 대비하기 힘든 전형입니다. 학생부종합전형에서는 고등학교 생활 전반에 걸쳐 성적 관리뿐만 아니라 본인의 역량을 신장시킬 수 있는 다양한 경험을 해보는 것이 중요합니다. 고등학교 3학년에 올라와서 단기간 준비하여 성공할 수 있는 전형이 아니기 때문에, 전형의 성격을 잘 이해하고 3년간 차근차근 준비하여 본인이 원하는 대학, 원하는 전공에 합격하시기 바랍니다.

### Q

중앙대학교 학생부종합전형은 다빈치형과 탐구형으로 구분되어 있습니다. 기존 다빈치형인재전형 단일 전형 체제에서 탐구형인재전형을 별도로 구분한 이유는 무엇일까요?

기존 입학사정관전형은 교과보다는 비교과가 우수한 학생을 선발하는 전형이라는 인식이 강했습니다. 언론에서도 일부 비교과 활동에서 튀는 학생들을 우수 사례로 앞다퉈 발굴하여 인터뷰하였고, 이에 맞춰 학교 공부보다는 리더십, 외부 수상, 특이한 경험을 가지고 도전하는 사례가 많았습니다. 이러한 인식이 외부 활동이나 무분별한 자율동아리 활동, 무의미한 프로그램의 확대 등의 부작용을 낳았고, 질적인 성장 없는 양적인 활동 팽창이 학생부종합전형 합격의 지름길인 것처럼 여기는 풍토가 아직까지 남아 있습니다.

학생부종합전형은 입학사정관제 초창기처럼 적은 인원을 선발하는 전형이 아니며, 중앙대학교의 대표적인 전형으로 자리매김하고 있습니다. 중앙대학교의 모든 전형은 대학 입학 후에 우수한 성취를 할 수 있는 학생을 선발하는 것이 목표입니다. 이는 학생부종합전형도 예외가 아닙니다. 기존 전형에서는 수능성적, 논술성적, 교과 성적 등 겉으로 드러난 시험 성적을 위주로 선발했습니다만, 학생의 우수성은 단순한 시험 성적만으로 판단할 수 없다는 시각에서 학생부종합전형이 등장하였습니다. 학생부종합전형은 학생의 내신성적도 중요한 평가 근거로 활용하지만, 그 외에 다양한 측면에서 학업 능력, 학업 태도, 학업 잠재력을 학교생활의 여러 영역을 통해 평가합니다. 학생부에 기록된 학년별, 교과별 성취 수준을 기본으로 판단하되, 교내 수상경력, 창의적 체험활동 상황, 세부능력 및 특기 사항, 독서활동 상황, 행동특성 및 종합의견에 적혀 있는 각종 사례들을 검토하여 학생의 학업 우수성을 발견하고자 노력합니다.



다빈치형인재전형은 입학사정관전형의 초창기 정신을 그대로 이어왔으며, 학업 능력뿐만 아니라 여러 영역에서 주도적이고 우수한 인재를 선발하기 위한 전형입니다. 그렇지만, 5개 평가요소에서 골고루 높은 점수를 보여야 한다는 부담감이 존재하고, 학생부종합전형 모집인원 증가에 따라 비학업적 요소 즉, 적극성·주도성 등의 개인 특성이나 비교과 활동의 활동량은 조금 부족하더라도 학업에 대한 재능과 흥미만큼은 남다른 학생들에게도 문을 활짝 열어야 한다는 취지에서 시작된 전형이기도 합니다.



다빈치형이나 탐구형의 평가 기준은 학업역량과 지적탐구역량으로 구성되는 학업수학능력 영역, 자기주도성 및 창의성, 공동체 의식, 성실성으로 구성되는 비교과 영역으로 이루어진 펜타곤 평가 모형에 의해 동일하게 적용되고 있습니다. 그렇지만, 다빈치형은 학업수학능력 50%, 비교과 영역 50%의 배점으로 균형적인 평가를 실시하며, 탐구형에서는 학업수학능력 80%, 비교과 영역 20%로 배점을 달리하여 해당 전공 분야를 탐구할 수 있는 기본자질을 갖춘 학생들을 선발하고자 합니다.

다빈치형에서는 학교생활을 통해 교과와 비교과 영역에서 균형적으로 우수한 역량을 갖춘 인재를 선발하고자 한다면, 탐구형에서는 기본적으로 학교교육에 충실하면서 수업을 비롯한 발표, 토론, 수행과정 평가 등 학습 과정 및 결과, 독서활동, 동아리활동 및 각종 대회 등 각종 교내 학습 경험을 토대로 지적탐구역량이 잘 드러난 학생을 더욱 비중 있게 평가합니다. 교육과정은 시대에 발맞춰 변화해가고 있고, 학생 개인별 과목 선택의 폭은 늘어나는 추세이며, 수업은 암기식·주입식에서 탈피하여 발표, 토론, 실험 등을 통해 풍부해지고, 수행평가 배점 강화, 방과후학교와 동아리 활동 활성화 등 학교의 혁신과 변화가 그 어느 때보다 눈에 띄는 추세입니다. 이러한 다양한 고교 교육과정의 편성과 운영을 통해 드러나는 학생 개인의 능력과 가능성을 충실히 반영하여 학업역량, 지적탐구역량에 대한 세밀한 평가방식을 도입한다는 점에 탐구형인재전형의 존재 의미가 있습니다.

**내신성적이 높고 낮음에 따라 다빈치형, 탐구형 중 어느 전형이 유리한가를 묻는 질문은 적절하지 않습니다.** 학생부종합전형이 수시전형의 표준으로 자리 잡으면서 이미 두 전형 모두 성적이 우수한 학생들이 많이 지원하고 있습니다. 다빈치형은 상대적으로 자기주도성, 공동체 의식 등이 비교과 활동을 통해서 더 높은 평가를 받을 수 있는 학생들에게 유리하게 설계되어 있고, 탐구형은 비학업적 측면의 우수성보다는 학업에 대한 흥미와 태도, 교과 활동과 관련된 우수성이 상대적으로 높은 학생들에게 유리합니다.

**탐구형인재전형은 어느 특정 학교 유형을 유리하게 평가하기 위해 설계한 전형이 아닙니다.** 오히려, 학교의 교육과정과 각종 프로그램을 통해 학생들에게 단순한 지식 전달이 아니라 자기주도적인 학습능력을 키워주는 교육을 실시하는 학교에 적절한 전형입니다. 기존의 수업이나 창의적 체험활동의 교육방식 변화를 통해서 학생들의 탐구역량을 키우는 학교들이 증가하고 있고, 좋은 성과를 거두고 있습니다. 학생부의 곳곳에서 학생들의 지적인 능력, 탐구 역량, 학업 흥미와 태도 등이 잘 드러나 있는 학생일수록 탐구형인재전형에서 두각을 나타낼 수 있습니다.

**내신성적이 상대적으로 낮더라도 학업의 우수성을 잘 드러낸 학생의 경우에도 좋은 평가를 받을 수 있습니다.** 예를 들면, 인문학 관련 모집단위에 지원하는 학생이 전반적인 성적은 그리 높지 않지만, 광범위하고 우수한 독서활동, 우수한 토론, 다방면에서 돋보이는 글쓰기 수상기록 등을 통해 고등학교 교육과정에서 인문학적 재능을 보여준다면 충분히 좋은 평가를 받을 수 있습니다. 여기서 중요한 것은 활동의 양이나 수상실적 기록의 양이 아닙니다. 대학에서 필요로 하는 학습능력을 충분히 갖추었는지를 판단하는데, 단지 교과성적만으로 이를 판단하지는 않는다는 뜻입니다. 공과대학에 지원하는 학생이 단순히 수학, 과학 내신성적뿐만 아니라 각종 과학탐구활동, 수학/과학 관련 교내 수상, 동아리 활동을 꾸준히 하는 과정에서 우수한 수학/과학적 사고능력과 탐구정신이 돋보이는 학생이라면 더욱 좋은 평가를 받을 수 있습니다. 마지막으로 강조하지만 '학업 역량'은 반드시 '내신성적'을 뜻하는 것만은 아닙니다. 학교 교육을 통해서 내신성적 외에도 학업적 강점을 충분히 보여줄 수 있다면 탐구형인재전형에도 도전해보십시오.





## Ⅲ. 이렇게 준비하세요



### 학교생활

대학입시에서 수시의 비중이 커지며 '나는 어떤 수시 전형에 지원해야 할까?'라는 고민을 하는 학생이 많습니다. 특히 학생부종합전형 지원을 고민하는 학생들이라면 아래 체크리스트를 통해서 본인이 학생부종합전형에 적합한 인재인지 확인해보시기 바랍니다.

#### ▶ 학생부종합전형 지원 Checklist

1. 나는 세상에서 필요하고 소중한 사람이라고 생각하는가?
2. 나의 목표를 위해서 고등학교 시절 열심히 살았다고 자부하는가?
3. 공부에 흥미를 느껴 질문하고, 더 알아보고, 토론한 적이 있는가?
4. 대학 입학 후 진짜 제대로 공부해보고 싶은 분야가 있는가?
5. 친구들과 함께 활동할 때 내 역할을 충실히 다하는가?
6. 남을 위해 내 시간을 기꺼이 내주면서 보람을 느낀 적이 있는가?
7. 남들 앞에 자랑스럽게 내세울 만한 장점을 갖고 있는가?
8. 무엇이든 빠지지 않으려 하고, 도전하는 편인가?

### 1. 학교수업에 충실한 것은 기본

학생부종합전형은 기본적으로 '학교생활에 충실한 인재'를 선발하고자 하는 전형입니다. 교과수업을 통해 얻은 성취는 학생의 성실성을 단적으로 파악할 수 있는 정보입니다. 소위 학생부종합전형을 '내신이 낮아도 비교과 활동이 많으면 합격할 수 있는 전형'이라고 생각하는 학생들도 있지만, 이러한 경우는 극히 일부입니다. 학생부종합전형을 준비하는 학생이라면 모든 교과 수업에 성실히 참여하고 주어진 과제를 주도적으로 해결하고자 하는 노력을 보여주어야 합니다.

학생부종합전형을 준비하는 학생들 중 내신 확보가 어려운 선택 과목을 기피하는 학생들도 있습니다. 그러나 학생부종합전형에서 여러분의 내신은 단순한 숫자로 반영되는 것이 아닙니다. 수험생들은 서로 다른 내신경쟁 환경에서 공부하고 있습니다. 그리고 과목에 따라서도 내신경쟁 환경은 크게 다를 수 있습니다. 입학사정관은 이러한 맥락 정보를 고려하여 지



원자의 학업능력을 종합적으로 평가하고 있으며, 내신 확보가 어려운 선택 과목이라 할지라도 평가에 전혀 불리하게 작용하지 않습니다. 오히려 지원자의 해당 교과에 대한 탐구열과 자신감을 보여주는 지표가 되기도 합니다. 학생부종합전형에 준비하는 학생이라면 모든 학교수업에 성실히 임하되, 내신이라는 숫자에만 얽매이지 않고 자신의 역량을 유감없이 펼치기 바랍니다.



## 2. 넓고 깊게 공부하는 학생

학생부종합전형을 준비하는 학생이라면 정규 교과수업 외에도 본인의 지식을 확장할 수 있는 기회를 적극적으로 활용하기 바랍니다. 학교생활 중 교과서에서 다루는 지식의 범위에 국한되지 않고, 다양한 콘텐츠를 활용하여 자신의 지식을 확장하고자 노력하는 학생들이 학생부종합전형에서 좋은 평가를 받을 수 있습니다. 대표적인 콘텐츠로 독서를 꼽을 수 있습니다. 고등학생 여러분은 장르에 구애받지 않고 다양한 책을 읽는 경험이 중요합니다. 점차 본인의 관심분야가 좁혀짐에 따라 책을 선택하는 기준도 명확해질 것입니다. 단순히 책을 완독하는 것에 그치지 않고, 독서를 통해 관심분야에 대한 시각을 넓히고 정교한 문제의식을 갖출 수 있는 시간을 가져보세요.

독서활동보다 실제 연구활동을 통해서 지식의 확장을 경험하는 학생들도 있습니다. 특정 문제에 대해 진지하게 고민해 보고, 이를 검증하거나 해결법을 찾기 위해 직접 연구활동을 계획하는 것 또한 중요한 학습경험입니다. 교과수업 외에도 자신의 지적 호기심을 충족시킬 수 있도록 적극적인 학습 노력을 기울이는 학생이 되시기 바랍니다.

## 3. 진학 · 진로에 대해 진지하게 고민하는 학생

학생부종합전형을 준비하는 학생이라면 학교생활 중에 대학 전공과 진로에 대해서 진지하게 고민하는 시간을 가지시길 바랍니다. '인기 많은 학과', '취업이 잘되는 학과'도 좋지만, 대학교 전공은 장기적으로는 여러분이 평생 동안 공부해야 하는 분야입니다. 중도에 포기하지 않고 평생 공부를 지속하기 위해서는 본인에게 잘 맞는 분야를 선택하는 것이 좋겠죠? 아직 대학교에 얼마나 다양한 전공이 있고, 사회에 얼마나 다양한 직업군이 존재하는지 모른다면 학교에서 이루어지는 진학 · 진로 프로그램에 적극적으로 참여하는 것도 좋은 방법이 될 수 있습니다. 그리고 본인이 원하는 진로 방향을 결정했다면, 해당 분야에 진출하기 위해서 필요한 역량에는 어떤 것들이 있는지 찾아보세요. 대학 수준, 혹은 전문가 수준의 역량을 갖추라는 것은 절대 아닙니다. 고등학생 신분으로서 내가 갖출 수 있는 역량에는 무엇이 있는지 고민해보고, 그 역량을 기르기 위해 적극적인 노력을 기울이시기 바랍니다.

## 4. 학업 외 활동에도 적극적으로 참여하는 학생

여러분이 재학 중인 학교는 하나의 작은 사회이며, 여러분은 그 사회 구성원이기도 합니다. 학생의 본분은 공부라고 하지만, 학교에서 이루어지는 활동에 적극 참여하는 것 또한 학생의 역할입니다. 학교 내에서 이루어지는 각종 행사 및 교내 대회, 동아리, 봉사활동 등 다양한 학업 외 활동에 참여하는 것 또한 여러분의 역량을 신장시켜줄 수 있는 중요한 경험들입니다. 학생부종합전형에서는 책상 앞에 앉아 공부만 하는 탁상형 인재가 아닌, 다양한 역량을 두루 갖춘 인재를 선발하고자 합니다. 학교 내에서 선생님과의 관계형성, 또래 친구들과의 관계형성 역시 여러분의 인성적 측면을 평가할 때 중요한 정보가 될 수 있습니다. 다양한 교내 활동에서 자신이 맡은 바 역할을 충실히 해내는 모습을 통해 지원자의 공동체 의식을 확인하기도 합니다. 학생부종합전형을 준비하는 학생이라면 교과공부뿐만 아니라 교내에서 이루어지는 각종 활동에 적극적으로 참여하고 다양한 역량을 기르시기 바랍니다.

### 자기소개서

학교생활기록부가 지원자의 학교생활에 대한 사실이 기재된 자료라면, 자기소개서는 이러한 사실의 인과관계 및 의미, 내용을 파악할 수 있는 자료입니다. 지원자가 직접 본인의 이야기를 들려줄 수 있는 기회이기 때문에 단순한 사실 위주의 기록보다는 활동의 동기와 과정, 역할을 중심으로 작성하는 것이 좋습니다.

#### 1. 자기소개서 작성 Tip

##### (1) 학교생활기록부의 서술을 그대로 모방하지 않도록 작성

학교생활기록부에 기록된 내용 자체를 반복하는 것은 좋은 자기소개서가 아닙니다. 본인의 목소리가 들릴 수 있도록 기록된 사실에 대한 구체적인 내용을 알려주세요.

##### (2) 단순한 실적의 유무보다 지원자에게 미친 영향과 변화를 보여줄 수 있도록 작성

자기소개서는 지원자의 실적을 확인하는 자료가 아닙니다. 결과도 중요하지만 과정도 중요합니다. 지원자의 활동이 어떤 동기로 이루어졌는지, 그 과정과 역할은 무엇이었는지 구체적으로 자신의 이야기를 들려주세요.

##### (3) 본인의 역량을 충분히 보여줄 수 있는 활동을 선별하여 작성

자기소개서에 고교 재학 중 해온 모든 활동을 남김없이 작성하는 것은 불가능합니다. 다양한 활동 중에서도 본인의 역량을 충분히 보여줄 수 있는 활동에는 어떤 것들이 있는지 선별하여 각각의 중요도를 부여해보세요. 자기소개서를 작성하기에 앞서 각 활동의 중요도에 따라 자기소개서에서 강조해야 할 내용과 그렇지 않은 내용을 확인해보세요.

##### (4) 스스로, 솔직하게 작성

자기소개서는 한국대학교육협의회 유사도검색시스템에서 표절 여부를 확인합니다. 자신의 이야기가 아닌 표절로 밝혀질 경우 불이익을 받을 수 있으니 반드시 자신만의 경험을 자신의 목소리로 말해주세요.

##### (5) 자기소개서 유의사항 반드시 준수

공인어학성적, 교과관련 교외수상실적 등 작성 시 '0점(또는 불합격)' 처리를 받을 수 있습니다. 자기소개서 유의사항을 반드시 준수하여 불이익을 받지 않도록 해야 합니다.



## 2. 자기소개서 항목별 문항

**문항 1** 고등학교 재학기간 중 학업에 기울인 노력과 학습경험에 대해, 배우고 느낀 점을 중심으로 기술해 주시기 바랍니다.(1000자 이내)

1번 문항은 지원자의 학업에 대한 목표의식과 노력을 엿볼 수 있는 항목입니다. 펜타곤 5요소 중 지원자의 학업역량과 지적탐구역량을 볼 수 있는 항목입니다. 학습방법, 성적향상 경험, 자기주도학습 경험뿐만 아니라 정규 수업과 방과 후 학교, 수행평가, 각종 탐구활동, 보고서 작성, 토론이나 발표, 교내상 수상경험, 독서활동 등에서 나타난 자신의 관심과 동기, 학업적 장점에 대해서 기술해주세요. 이러한 활동을 통해서 얻은 성과뿐만 아니라 성과를 얻기 위해 노력한 과정, 달라진 점, 배우고 느낀 점도 함께 기술해주세요.

### 일반 사례

2학년으로 올라가면서 전체적인 등급이 하향세를 보이기 시작해 ... 제 공부법의 문제점을 파악하여 방과 후에는 인터넷 강의를 활용하였고 ... 3학년에 올라와서는 전체적인 점수를 향상시킬 수 있었습니다.

⇒ 본인의 학업에 기울인 노력에 대한 구체적 설명이 부족하며, 단순한 실적만 기술하고 있습니다.

### 긍정적 사례

유독 물리 과목에서 OO 현상이 이론적인 설명만으로는 이해가 되지 않았습니다. ... 실험을 통해 확실하게 알고자 학교 과학실험실에 있는 자석, 코일, 검류계를 이용해 ... 직접 현상을 관찰할 수 있었습니다. 이를 계기로 교내 과학OO 대회에 위 내용을 가지고 장기간의 프로젝트를 시작하게 되었습니다.

⇒ 교과와 관련된 노력을 과정과 함께 비교적 구체적으로 기술하고 있습니다.

※ 개인의 구체적인 경험사례는 일부 중략되었습니다.



**문항 2** // 고등학교 재학기간 중 본인이 의미를 두고 노력했던 교내 활동을 배우고 느낀 점을 중심으로 3개 이내로 기술해 주시기 바랍니다. 단, 교외 활동 중 학교장의 허락을 받고 참여한 활동은 포함됩니다.(1,500자 이내)

2번 문항은 본인이 속한 공동체 또는 본인 생활에서 의미 있게 생각하는 내용을 3개 이내로 작성하는 것입니다. 펜타곤 5요소 중 지원자의 지적탐구역량 및 성실성, 자기주도성/창의성, 공동체의식을 볼 수 있는 항목입니다. 본인의 교내 활동 중 기억에 남는 것을 중심으로 스스로 노력한 점과 본인의 열정을 보여주세요.

**일반 사례**

자신의 진로에 대해 조사하고 발표하는 활동이 가장 기억에 남습니다. 이전에는 여러 가지에 관심이 많아 확실한 진로를 정하지 못했지만, 이 활동을 통해 저에 대해서 생각하는 시간을 가졌습니다. 주위의 기대나 세상의 평판이 아닌 저의 능력이나 가치관과 흥미를 진지하게 성찰하는 기회로 삼았고, 이를 통해 진로를 정하게 된 계기가 되었습니다.

⇒ 구체적인 활동 경험보다는 추상적인 표현으로 느낀 점만 나열하고 있습니다.

**긍정적 사례**

...건의함 사업이 학우들과 소통하기에 부족하다고 느끼게 되었습니다. 전교회장에 당선 후, ... 페이지를 개설하여, ..진행상황 보고, 실시간 건의상담 등 학생들과 소통하기 위해 노력하였습니다. ...활동에 대한 학생들의 관심이 증가하였으며, 학생회를 지지하는 응원글도 생겼습니다.

⇒ 학생회에서의 본인의 역할과 활동 및 성과를 구체적인 사례를 들어 기술하고 있습니다.

**긍정적 사례**

생명과학에 대한 깊이 있는 지식을 쌓고자 생명과학동아리에서 활동하였습니다. 2년간 동물 박제실험, ... 실험 등 다양한 실험을 했습니다. 동아리 발표대회를 준비하는 과정에서 저는 ...역할을 담당했습니다. ... 실험과정조사를 맡은 부원이 맡은 역할을 제대로 해내지 못해서 실험결과를 도출하는 데 실패하였고, 발표도 허사가 되었습니다. ... 이 일을 통해 각자의 위치에서 자신의 몫을 해내는 일이 얼마나 중요한지를 알게 되었습니다.

⇒ 동아리에서 경험한 구체적 활동 내용과 본인의 역할, 느낀 점을 자세히 기술하고 있습니다.

※ 개인의 구체적인 경험사례는 일부 중략되었습니다.

**문항 3** 학교 생활 중 배려, 나눔, 협력, 갈등 관리 등을 실천한 사례를 들고, 그 과정을 통해 배우고 느낀 점을 기술해 주시기 바랍니다.(1,000자 이내)

3번 문항은 본인의 학교 생활에서 경험한 내용을 토대로 기술하는 것입니다. 펜타곤 5요소 중 지원자의 성실성, 자기주도성/창의성, 공동체의식을 볼 수 있는 항목입니다. 본인이 고교생활 중 공동체 생활에서 어떤 역할을 하고 나눔과 배려, 협력, 책임감, 성실성, 리더십 등을 어떻게 발휘했는지 구체적으로 적어주세요.

**일반 사례**

저희 학교는 전교생이 기숙사 생활을 하는 기숙학교입니다. ... 모두 다른 환경에서 성장해서 ... 저는 그들의 생활패턴에 맞추려고 노력했고, 피해를 끼치지 않으려고 노력했습니다. 또한, 항상 방을 깨끗이 쓰려고 노력했습니다. 그 결과, 룸메이트들과 다툼 없이 지내며 원만한 교우관계를 유지할 수 있었습니다.

⇒ 지원자의 구체적인 역할이나 과정에 대한 기술 없이 노력한 사실만 나열하고 있습니다.

**긍정적 사례**

교내에 광고와 관련된 활동과 정보가 부족하여 ...을 위해 교내 학생들과 연합 동아리를 창설하였습니다. 갑자기 동아리 규모가 커지자 ...갈등들이 발생하였고 상황은 계속 악화되었습니다. 저는 부원과 임원 간의 소통 부재가 원인이라고 생각하여 쪽지를 활용해 일정을 알리고...하였습니다. 그 결과 ...적극적으로 활동에 임하게 되었고, 의견충돌이나 갈등이 최소화되어 원활히 활동을 지속할 수 있었습니다.

⇒ 갈등 해결을 위한 본인의 역할과 노력을 구체적으로 작성하였습니다.

**긍정적 사례**

학교생활 중 아직 사용 가능한 펜들을 필요한 사람들이 쓸 수 있게 기부할 수 있는 OO활동에 대해 알게 되었습니다. ... OO을 소개하는 홍보물을 만들어 교내에 붙이고, 각 반에 들어가 홍보하는 활동을 하였습니다. 처음에는 관심을 갖는 학우도 몇 없었고, 모이는 펜도 적었지만 꾸준히 홍보한 결과 약 150개의 펜을 기부할 수 있게 되었습니다. ... OO활동을 통해 현상을 다른 시각으로 보는 방법을 배웠고, 나눔의 즐거움을 알 수 있었습니다.

⇒ 학교생활 중 나눔을 실천한 경험을 구체적 과정과 본인의 역할을 중심으로 작성하였습니다.

※ 개인의 구체적인 경험사례는 일부 중략되었습니다.

**문항 4** 해당 모집단위에 지원하게 된 동기와 이를 준비하기 위해 노력한 과정이나 지원자의 교육 환경(가정, 학교, 지역 등)이 성장에 미친 영향 등을 경험을 바탕으로 구체적으로 기술하십시오.(1,500자 이내)

4번 문항은 2017학년도부터 활용하는 문항으로 모집단위에 지원하게 된 동기와 노력한 과정, 그리고 교육 환경이 성장에 미친 영향을 기술하는 것입니다. 학교생활 중의 다양한 경험을 통해 지원자가 전공과 진로를 선택하게 된 동기를 적어주세요. 해당 모집단위에 지원하기 위해 노력한 과정이 반드시 전공과 밀접한 '활동'일 필요는 없습니다. 중앙대학교는 고등학교에서 대학 전공을 미리 학습하거나 전공과 관련된 '체험'을 하는 것이 그리 중요하다고 판단하지 않습니다. 대학 입학 후 해당 전공에 흥미를 가지고 열심히 공부할 수 있는 학생이라는 점을 알려주세요.

지원자의 교육 환경이 다른 만큼 경험도 다양할 것입니다. 현재 지원자의 모습을 이해하기 위해 가정, 학교, 지역 등의 자원을 어떻게 활용하거나 극복했는지 알려주세요. 이 질문을 통해서 지원자를 둘러싼 교육 환경이 얼마나 좋은지 알고자 하는 것이 아닙니다. 특히, 부모의 사회경제적 지위(직장명, 직위 등)를 알 수 있는 내용은 작성을 금하며, 해당 내용을 평가에 반영하지 않습니다.

### 1. 솔직한 자기소개서를 쓰는 것이 중요합니다.

---

면접에서는 제출서류에서 드러난 활동 과정이나 결과를 바탕으로 질문을 하게 됩니다. 따라서, 자기소개서를 통해서 자신의 강점을 드러내는 것이 중요하지만 과장하지 않는 것도 중요합니다. 학교생활기록부나 추천서에서 드러나는 역량에 비해 자기소개서에 기술된 내용이 월등하거나 결과나 과정이 부풀려진 경우에 면접에서 집중적으로 질문할 가능성이 큽니다. 자기소개서를 솔직하고 정확하게 쓰는 것이 면접 준비의 첫걸음입니다.



### 2. 평가자의 입장에서 제출서류를 바라보세요.

---

지원자 스스로 평가자의 입장이 되어 자신의 서류를 살펴보고 질문을 예측하고 답변을 준비해보는 것이 좋습니다. 자신의 고교 생활을 회상해보고 각각의 활동에서 배우고 느꼈던 내용들을 다시 한 번 떠올려보면서 요약하고 정리해보는 것이 필요합니다.

### 3. 친구들과 함께 면접을 준비해보세요.

---

우리나라 고등학생들은 아직 다른 사람 앞에서 자신의 의견을 말하는 것에 익숙하지 않은 경우가 많습니다. 친구들과 함께, 또는 선생님들 앞에서 긴장 상황을 견딜 수 있는 연습을 하는 것이 필요합니다. 면접시간에 편하고 여유롭게 말할 수 있다면, 아쉬움도 그만큼 덜할 것입니다.

### 4. 면접관의 의도를 정확하게 파악하는 것이 중요합니다.

---

10분이라는 제한된 시간 내에 본인의 역량을 최대한 보여주기 위해서는 면접관의 질문의도를 정확하게 파악하고 적절한 답변을 하는 것이 중요합니다. 네, 아니오의 단답식 답변도 좋지 않지만, 하나의 질문에 대해 지나치게 장황하게 답변하는 것 또한 좋지 않겠죠? 질문의도에 부합하는 답변과 그 근거를 명확하게 제시할 수 있도록 연습하는 것이 좋습니다.



## 서류평가

**Q**  
다빈치형인재전형에서 높은 평가를 받으려면 고등학교 활동 중 무슨 활동을 중점적으로 수행해야 하나요?

다빈치형인재전형은 펜타곤 평가방식에 따라 학업역량, 지적탐구역량, 성실성, 자기주도성/창의성, 공동체 의식을 전반적으로 평가합니다. 학교교육을 통해 이루어지는 학습활동, 자율활동, 동아리활동, 봉사활동, 진로/예체능활동 등을 종합적으로 평가하기 때문에 어떤 한 영역에서만 장점을 보이는 학생이 높은 평가를 받지는 않습니다. 다만, 모든 영역에서 우수한 평가를 받기는 어렵기 때문에 본인이 좋아하는 영역을 중심으로 열심히 참여하되 전반적인 학교 프로그램에 소홀하지 않는 것이 중요합니다.

**Q**  
학생부종합전형에서 내신성적은 어떻게 반영되나요?

학생부종합전형은 단순히 평균 내신성적만으로 지원자를 줄 세워 평가하는 것이 아니라 다양한 평가 자료를 통해 판단합니다. 학교별로 교과 등급뿐 아니라 수강자 수, 이수 교과목, 원점수와 평균, 표준편차 등을 고려하여 평가하며, 학년별 성적 추이, 지원 모집단위 관련 교과 이수 및 성적 등을 종합적으로 고려하여 평가합니다.

**Q**  
학생부종합전형에서 인문/자연계열 교차지원이 가능한가요? 다른 계열 모집단위에 지원하면 불리한 점이 있나요?

학생부종합전형에서는 필수이수영역이나 수능최저학력기준이 설정되어 있지 않기 때문에 교차지원이 가능합니다. 다만, 인문계열 학생이 자연계열 모집단위로 교차지원 하는 경우, 수학과 과학탐구 과목 이수가 다른 지원자들에 비해 현저히 적다면 불리할 수 있습니다. 인문계열의 교육과정을 이수했다라도 자연계열 학생들과 비교하여 수학·과학 학업 능력이 뒤떨어지지 않는다는 것을 제출서류를 통해 확인할 수 있어야 좋은 평가를 받을 수 있습니다. 마찬가지로 자연계열 학생이 인문계열 모집단위에 지원할 경우에도 인문계열이나 사회계열 모집단위에 적합한 학업적 우수성을 보여주는 경우에 불리함을 극복할 수 있습니다.

**Q**  
학생부종합전형 평가모형에서 전공적합성은 어떻게 평가하나요?

본교의 학생부종합전형 평가모형인 펜타곤 5가지 요소에 전공적합성은 포함되지 않습니다. 다만 지원한 모집단위에 대한 전공적합성은 펜타곤 5가지 요소에서 부분적으로 평가할 수 있는 개념입니다. 학업역량에서는 입학 후 전공과목을 공부하기에 적합한 과목 이수 여부, 특정 과목 우수성 등을 평가할 수 있으며, 지적탐구역량을 통해서는 전공과 관련된 탐구능력, 흥미와 태도, 독서 경험 등을 파악할 수 있습니다. 또한, 진로에 대한 목표의식과 동기, 노력이라는 측면에서 자기주도성/창의성 역량을 평가할 수 있습니다. 전공적합성은 특별한 프로그램을 통해 모집단위와 관련된 활동을 반드시 해야 하거나, 대학전공 수준의 어려운 독서나 공부를 미리 해야 한다는 개념은 아닙니다. 대학에서 충실히 공부할 수 있는 기본 학업 역량과 동기가 충실히 갖춰졌는지를 평가하는 개념입니다.

## Q

고등학교 교육과정에서 접할 수 있는 교과와 관련된 모집단위와 달리 교육과정과 연계가 직접적이지 않은 모집단위(예: 도시계획부동산학과/식품공학부/산업보안학과/국제물류학과 등)의 경우 어떤 교과가 중요하게 평가되나요?

대학에 개설되어 있는 전공은 모두 고등학교 교육과정을 기반으로 합니다. 인문계열이라면 국어, 외국어, 사회는 기본이고 수학, 과학, 기타 여러 과목을 통해 대학 공부에 기본이 되는 교과 지식, 학습 방법 등을 습득하게 됩니다. 자연계열의 경우 어떤 대학 전공도 수학, 과학이 기본이 되지 않는 경우는 없습니다. 따라서, 고등학교 교과목과 직접적으로 관련 없는 모집단위라 할지라도 고등학교에 개설되어 있는 여러 교과목을 배웠던 과정과 성취가 중요합니다.

## Q

봉사활동을 몇 시간 이상 해야 '공동체의식' 역량에서 좋은 평가를 받을 수 있나요?

학생부종합전형에서 제시하는 '공동체의식'은 단순히 봉사활동의 양을 정량적으로 평가하는 것이 아닙니다. 학교공부보다 봉사활동에 더 큰 관심을 갖는 학생은 오히려 높은 평가를 받지 못할 수 있습니다. 또한, 단기적이고 일회적인 활동을 200시간 하는 것보다는 주어진 환경 속에서 꾸준히 애착을 가지고 했던 사례들이 좋습니다. 반드시 교내외 거창한 봉사활동을 해야 좋은 평가를 받는 것도 아닙니다. 교내 활동을 통해서도 친구들 사이에서 협력을 이끌어냈던 사례나 굶은일을 맡아 했던 일들을 통해 공동체의식을 드러낼 수 있습니다.

## Q

외국 고교 출신이나 검정고시 출신 지원자는 학교생활기록부가 없거나 국내와 다르게 기재되어 있는데 이럴 경우 어떻게 평가하나요?

외국 고등학교에서 1학기 이상 이수한 자나 검정고시 출신자는 10매 이내의 선택서류를 추가로 제출할 수 있습니다. 선택서류는 학교생활기록부 기재 내용에 준하여 본인의 역량을 증명할 수 있는 내용으로, 성적표 제출과 별도로 대학에서 전공을 이수할 수 있는 기본적인 학업수학능력과 비교과에 해당하는 내용을 증빙할 수 있는 각종 자료를 제출할 수 있습니다. 제출한 자료를 통해 학업능력과 학생의 특성을 파악하여 평가에 반영합니다.

## 제출서류: 학교생활기록부

**Q**  
수상실적이 다양한 분야에서 많은 것이 중요한가요?  
지원 전공 관련 분야의 소수의 수상실적이 중요한가요?

수상실적의 숫자가 당락에 지대한 영향을 끼치는 것은 아닙니다. 수상실적을 학생이 한 활동의 결과물이라고 본다면, 그 결과물을 어떤 과정을 거쳐 산출했는지, 학생이 그 과정에서 어떤 것을 배우고 느꼈는지에 대해 자기소개서에 쓴 것을 보고 평가하기 때문입니다. 다양한 분야의 재능을 보여주는 것도, 지원 전공 관련 분야의 우수성을 보여주는 것도 모두 좋은 평가를 받을 수 있습니다.

**Q**  
독서 분야의 평가는 어떻게 이루어지는지요? 독서의 양, 독서 권수가 중요한가요?

독서활동 상황을 통해 지원자의 관심분야, 학문의 기본 소양, 이해수준, 독서를 통한 변화 등을 평가합니다. 학생부종합전형에서 독서활동의 중요성이 강조되면서 독서활동 양이 많은 것이 무조건 좋은 것으로 오해하고 많은 학생이 독서활동상황에 실제 제대로 읽은 책이 아닌 학교의 권장도서 목록의 전체를 입력하거나 독서 목록에만 추가하는 경우도 종종 있습니다. 독서의 양이 중요한 것이 아니라 학생이 실제로 읽은 사실이 더 중요합니다. 오히려 학생이 제대로 소화하지 못한 책, 학생의 수준에 맞지 않는 방대한 양의 어려운 책들이 기재될 경우 서류평가나 면접평가에서 불이익이 될 수 있으므로 유의하는 것이 좋습니다.

## 제출서류: 자기소개서

**Q**  
자기소개서에 학교장이 허락한 교외 활동은 가능하다고 되어 있는데 학교장 허락을 어떻게 증명하나요?

일반적으로 학교생활기록부에 기재(기록)되어 있다면, 학교장이 허락한 교외 활동으로 간주하고 서류평가가 진행됩니다. 학생부종합전형은 기본적으로 고교 교육과정 내의 활동을 기반으로 평가하는 전형이며, 추가제출서류를 요구하지 않는 상황에서 학생부에 기재되지 않은 내용을 100% 신뢰하기 어렵기 때문에 될 수 있는 한 학생부에 기재된 내용을 위주로 적어주시기 바랍니다.

**Q**  
검정고시 지원자의 경우 자기소개서는 어떤 서류 기준으로 작성해야 하나요? 고교기간 동안 활동 입증서류에는 어떤 내용을 넣어야 하나요?

검정고시 지원자의 경우 자기소개서 및 학교생활기록부 기재 내용에 준하여 본인의 역량을 증명할 수 있는 내용의 선택서류를 받고 있습니다(A4 10매). 이를 통하여 고등학교 학생들의 시점에 맞춰 그 기간 동안의 학업적 측면과 비교과적 측면을 균형 있게 제시하면 됩니다. 고등학교 일부 학기를 마쳤거나 비인가학교를 졸업한 경우에는 관련 자료를 제출할 수 있습니다.

**Q**  
자기소개서는 3가지 제출서류 중에 얼마나 비중을 차지하나요?

학생부종합전형에서는 3가지 제출서류 각각의 평가 비중을 특정하고 있지 않습니다. 펜타곤 5가지 요소를 평가하는 데는 3가지 제출서류가 모두 중요합니다. 제출서류는 각각의 특징을 지니고 있어서 각각 상호 보완하고 사실을 확인할 수 있는 자료로 쓰입니다.



## 제출서류: 교사추천서

Q

고등학교 중간에 전학을 갔는데  
교사추천서를 전적 고등학교  
선생님께 받아도 되나요?

교사추천서는 현재 재학 중인 학교의 1, 2, 3학년 담임교사, 동아리 담당교사, 교과 담당교사 등 지원자의 역량을 구체적으로 제시할 수 있는 현직 교사라면 모두 작성할 수 있습니다. 부득이한 경우 전학으로 인해, 또는 현 고등학교의 재학기간이 짧아 지원자의 역량을 구체적으로 파악하기 어렵다면 전적 고등학교 선생님께서 추천서를 작성할 수 있습니다.

Q

교사추천서 유사도가 관련하여  
50% 이상 위험수준이면 학생  
평가에 어떤 영향을 미치나요?

교사추천서의 유사도가 학생 평가에 부정적인 영향을 미치지 않습니다. 다만, 지나치게 유사도가 높은 추천서는 평가요소로서 신뢰도가 떨어지기 때문에 평가에서 제외됩니다.

Q

검정고시 지원자의 경우  
교사추천서 서류를 누구한테  
받아야 하나요?

학생부종합전형에서 검정고시 출신자는 고교 교사추천서를 제출하지 않으셔도 됩니다. 다만 꼭 제출하고자 하는 지원자의 경우 선택서류로 제출이 가능합니다.



## 면접평가

**Q**  
면접에서는 어떤 질문 내용이 나오나요?

본교 학생부종합전형 면접고사의 가장 큰 특징은 지원자 제출서류를 바탕으로 맞춤형 질문을 한다는 것입니다. 입학사정관들은 서류 평가 기간 중에 지원자의 서류를 토대로 면접에서 확인할 사항에 대해 미리 질문을 작성합니다. 학교생활기록부와 자기소개서에서 기재된 사항을 토대로 질문하기 때문에 교과 및 비교과 활동 등 학교생활 전반과 관련된 질문이 나올 수 있습니다. 면접에서 특히 알고 싶은 것은 활동의 결과보다는 활동의 과정이며, 여러 활동을 통해서 얼마나 배우고 성장했는지에 대한 내용입니다.

**Q**  
면접에서 교과 지식에 대한 내용도 질문하나요?

본교 학생부종합전형 면접고사는 사전 출제를 통해 교과 지식에 대해 지원자에게 공통적으로 질문하는 형식은 아닙니다. 그렇지만, 개인에 따라서는 대학 공부에 필요한 학업수학능력을 알아보기 위한 기본적인 질문은 할 수 있습니다. 특히, 본인이 참여했던 수업, 학업 관련 활동과 수상실적 등과 관련하여 자신의 강점으로 제시했던 부분에 대해서 집중적으로 검증하고자 합니다. 단순한 학업성취 결과보다는 관련 내용을 얼마나 충분히 이해하였고 설명할 수 있는 능력을 가졌는지를 중요하게 판단합니다.

**Q**  
면접전형에 불가피한 사정으로 참석하지 못할 경우 불합격 처리되나요?(예: 재해 및 천재지변)  
다른 학교와 면접이 겹치는 경우에는 어떻게 하나요?

면접 결시자는 원칙적으로 불합격 처리합니다. 그렇지만, 본교 학생부종합전형에서는 지원자의 편의를 위해 1시간 간격으로 면접 시간을 부여하여 대기시간을 최소화하기 위해 노력합니다. 서류 중복 합격으로 타 대학과 면접시간이 겹치는 경우에는 사전 신청을 받아 면접 당일에 한해 개인별 면접 시간을 최대한 조정할 수 있도록 조치합니다.



Q

1단계 서류평가에서 합격했다더라도 높지 않은 순위를 받은 경우 2단계 면접평가를 통해서 합격할 가능성이 있나요?

2단계 면접평가에 참여하는 지원자는 당연히 최종합격할 가능성이 있습니다. 1단계 서류평가에서 높지 않은 성적을 받았더라도 면접평가에서 우수한 점을 많이 보여주어 최종적으로 합격하는 사례는 종종 있습니다. 반면에 서류평가에서 높은 점수를 받았으나 최종적으로는 불합격하는 사례도 발생합니다.

Q

2단계 면접 대상자를 모집인원의 1.5~3배수를 선발한다고 했는데, 모집단위별로 다르게 설정하는 이유는 무엇인가요?

학생부종합전형에서 대다수 모집단위는 3배수를 선발하지만, 모집인원이 많은 일부 모집단위의 경우 면접대상자를 1.5배수나 2배수를 선발하기도 합니다. 이는 1일 최대 면접 가능인원수를 고려한 것이며, 미등록자가 발생하더라도 전년도 총원율을 고려할 때 총원합격자가 발생할 수 있는 수준입니다.



### 학생부종합 다빈치형인재

경영학부 16학번 김영훈

**Q** 학생부종합전형을 본격적으로 준비해야겠다고 생각한 계기가 있나요? 본인의 어떤 점이 학생부종합전형에 유리하다고 판단했나요?

저는 모의고사 성적보다 내신성적이 더 좋았기 때문에 학생부종합전형을 항상 염두에 뒀어요. 그뿐만 아니라 하루에 결정이 나는 수능에만 집중하는 것은 위험부담이 크다고 생각했어요. 저는 1학년 때부터 교내 활동도 막무가내로 하지 않고 희망 학과와 관련된 일관된 활동들을 했습니다. 2학년, 3학년이 되어서는 구체적으로 경영학과와 관련된 활동을 했던 것이 하나의 경쟁력이 될 것이라고 생각했어요. 그리고 내신성적을 관리하는 데 많은 신경을 썼습니다.

**Q** 경영학부에 지원하게 된 과정에 대해 얘기해주세요.

고등학교에서 적성검사를 아주 많이 받아봤습니다. 그때마다 경영학과와 관련된 직업군이 어울린다는 결과가 나오는 것을 보면서 조금씩 관심을 가지기 시작했어요. 그러던 중, 고등학교 2학년 때 '나의 꿈 발표대회'를 준비하면서 어떤 분야로 진학하는 것이 좋은지 진지하게 고민해보게 되었어요. 당시에 동아리에서 발표를 준비하면서 마케팅 전략과 사례를 조사했는데, 시간 가는 줄 모르고 즐겁게 준비했던 것이 생각났죠. 그때부터 경영학과에 진학하겠다고 마음먹었습니다.

**Q** 고등학교 생활 중 교과 공부 외에도 다양한 활동을 했는데, 성적을 유지하며 이렇게 다양한 활동을 할 수 있었던 비결이 있나요?

저는 학교에서 제공하는 학습플래너를 3년 동안 작성하면서 교과 공부를 할 시기와 다른 활동을 할 시기를 명확히 구분지어 봤어요. 매주 월요일에 대략적인 일별 계획을 설정하고 매일 아침에는 구체적인 시간별 계획과 하루의 목표를 적어봤어요. 처음에는 오래 걸렸지만 어느 순간부터는 오히려 시간이 단축되었어요. 지금 시기에 어떤 공부를 해야 할지, 어떤 활동을 해야 하는지를 정확히 인지하고 있는 것은 불필요한 시간낭비와 걱정을 줄여주었습니다. 덕분에 교과 공부와 활동 두 가지 모두를 잡을 수 있었죠.

**Q** 앞으로의 대학생활에 대한 계획이 있나요?

지금까지는 읽고 쓰는 영어공부에 매진했다면 이제는 말하는 영어공부에 집중하고 싶어요. 중앙대학교에서 진행하는 English Clinic 프로그램을 통해서 자신감도 얻고 스피킹 연습도 하고 있습니다. 또한 공모전에도 나가보고 여행도 다녀보고 봉사활동도 하면서 많은 것을 경험해보고 싶어요. 그 결과가 성공적이지 않더라도 분명 얻을 수 있는 점이 있다는 것을 고등학교에서 이미 느껴봤기 때문에 더욱 욕심이 나요. 다양한 활동을 하면서 얻은 것들은 분명히 이성적으로, 감성적으로 성숙한 사람이 되는 데 밑거름이 될 것이라고 확신합니다.

**Q** 자기소개서 준비는 어떻게 했나요? 자기소개서를 통해 무엇을 가장 강조하고 싶었는지 얘기해주세요.

저는 고등학교 3년 동안 학습플래너를 작성하면서 그날의 계획과 한 일, 느낀 점을 적어왔어요. 자기소개서를 작성하기 전에 이 자료를 읽어보면서 고등학교 생활 전반을 돌아보았어요. 그리고 나니까 내가 어떤 노력을 해왔고 무엇을 배웠는지를 자기소개서에 쉽게 녹일 수 있었어요. 처음에는 혼자 힘으로 자기소개서를 작성해본 뒤에 학교 선생님의 조언을 받아 수정하는 과정을 반복했습니다. 자기소개서만 보고도 내가 어떤 사람인지 보여줄 수 있도록 작성하려고 노력했어요. 자기소개서에 기입하는 활동들은 거창한 대회일 필요가 없어요. 핵심은 '활동에서 어떤 점을 느꼈고 그것이 중앙대학교에서 원하는 인재상과 부합하는지'라는 것을 명심했으면 해요. 저 또한 남이 보기에 근사한 활동들은 없었지만 학교축제나 동아리에서 한 활동들을 진솔하게 담아내고 그것을 인재상에 맞게 작성해 좋은 결과를 얻었다고 생각해요.

**Q** 학생부종합전형을 준비하는 학생들에게 해주고 싶은 말이 있다면?

학생부종합전형을 준비하다 보면 자기 자신이 대단하게 느껴지기도 하고, 또 반대로 초라해 보일 수도 있습니다. 누가 큰 대회에서 상을 받았다는 소문만으로도 하루 종일 심란해질 수도 있죠. 하지만 학생부종합전형의 핵심은 '얼마나 근사한 활동을 했느냐'가 아니라 '활동을 통해 어떤 것을 느끼고 얼마나 성장했는가'라는 점을 기억했으면 좋겠어요. 아무리 근사한 활동이라도 기계로 찍어낸 듯 개성이 드러나지 않는다면 아무도 그 학생을 궁금해하지 않겠지만, 소소한 활동이라도 자신만의 개성이 묻어난다면 면접장에서 만나보고 싶을 학생이 될 것입니다.



**Q** 학생부종합전형을 본격적으로 준비해야겠다고 생각한 계기가 있나요? 본인의 어떤 점이 학생부종합전형에 유리하다고 판단했나요?

저는 1학년 때 내신 등급 관리를 소홀히 했던 탓에 전체적인 내신 등급이 그리 좋지 않았어요. 그래서 학생부교과전형의 경우는 다른 지원자들에 비해 성적이 크게 떨어져 지원해볼 엄두조차 내지 못했어요. 비록 전체적인 성적은 좋지 않았지만, 3년간의 성적이 상승 곡선을 그리고 있었고, 학교생활기록부를 통해 나날이 성장해가는 모습을 보여줄 수 있다고 생각하여 학생부종합전형을 노려보기로 결정하게 되었어요.

**Q** 많은 수시전형 중 학생부종합 다빈치형인재전형을 선택한 이유가 있나요? 합격하게 된 결정적 이유는 무엇이라고 생각하나요?

고등학교에 입학했을 당시만 하더라도 저는 대학 진학이 굉장히 멀게만 느껴졌었고, 향후 내가 어떤 학교, 어느 과에 진학할지에 대한 관심이 별로 없었어요. 이렇게 저는 어영부영 1학년을 보내게 되었어요. 하지만 2학년 때 담임선생님께서 ‘너는 커다란 잠재력을 지니고 있으니 조금만 더 같이 노력해보자’는 말씀을 많이 해주셨고, 저의 진로에 대한 조언도 많이 해주셨어요. 이 영향으로 저는 구체적인 목표를 세울 수 있었고, 이를 이루기 위한 노력을 하게 되었어요. 하지만 1학년 때 소홀히 하였던 내신성적이 발목을 잡아 교과 성적이 평가에 많은 비중을 차지하는 학생부교과전형은 지원해볼 엄두를 내지 못했고, 논술전형은 시기를 놓쳐 준비하지 못하게 되었어요. 제가 학생부종합전형을 본격적으로 준비해야겠다고 생각하게 된 것은 이런 이유에서였어요. 어영부영 보냈던 1년을 만회하기 위해 남은 2년간은 모든 학교 행사에 빠짐없이 참가하며 소홀했던 비교과 활동들을 하였고, 내신성적을 최대한 끌어올리기 위해 노력했어요. 결국 학교생활기록부도 풍성해졌고, 내신성적은 1학년 때 2.5등급, 2학년 때에는 1.5등급, 3학년 때에는 1.0등급으로 꾸준히 상승했어요. 제가 다빈치형인재 전형으로 합격하게 된 결정적인 이유는 이처럼 꾸준히 성장해나가기 위해 노력했던 모습 덕분이었던 것 같아요.

**Q** 이과 학생이 문예부 활동을 한 점이 인상적인데, 문예부 활동은 어떻게 하게 되었으며 이 활동이 대학생활에 도움이 되었나요?

저는 학교에서 매년 진행하는 ‘진로탐색의 날’이라는 행사에서 고신대학교 화학과 교수님의 강의를 듣고 문예부에 들어가기로 결심하게 되었어요. 이 강의에서 교수님은 ‘탈리도마이드 사건’에 대해 이야기해주셨고, 이와 관련지어 ‘인문적 소양을 갖춘 융합형 인재’의 중요성에 대해 설명해주셨어요. 첨단 과학기술 업무를 수행할 능력과 인문학적 소양을 함께 갖추게 된다면, 다양한 관점에서 현상을 바라볼 수 있고 창조적인 아이디어를 생각해낼 수 있다고 말씀해주셨어요. 교수님의 말씀대로 인문학적 역량을 기른다면 다른 사람과 나를 차별화할 수 있지 않을까 하고 생각했고 문예부에 들어가게 되었어요. 아직까지 고등학교 때 했던 문예부활동이 대학생활에 크게 도움이 되었다고 말하진 못하겠지만, 여러 관점에서 문제 상황을 바라보는 안목을 길러준 것 같아요.



학생부종합  
다빈치형인재

화학과 16학번 유재연

**Q 자기소개서 준비는 어떻게 했나요? 자기소개서에서 무엇을 가장 강조하고 싶었는지 얘기해주세요.**

저는 자기소개서의 각 문항이 어떤 목적으로 질문을 하는지 파악하는 것부터 시작했어요. 그리고 자기소개서 작성 가이드북, 여러 대학교에서 배부하는 가이드북, 학교 선배와 친구들의 자기소개서를 반복해서 읽어가며 글감을 선정하고 어떤 방식으로 글을 전개해나갈지 글의 뼈대를 잡은 뒤, 원하는 글이 나올 때까지 자기소개서를 쓰고 지우기를 반복했어요. 학교생활기록부는 간결하고 함축적으로 작성되어 이 활동을 통해 내가 어떻게 변화하게 되었는지를 구체적으로 전달하는 데 우리가 있기 때문에 저는 나만의 스토리를 구성하여 자기소개서를 통해 이러한 점을 전달하고 싶었어요.

**Q 면접준비는 어떻게 했나요? 기억에 남는 질문이 있으면 얘기해주세요.**

다빈치형인재전형은 교과 지식을 묻기보다는 학교생활기록부와 자기소개서의 진위 여부를 파악하기 위해 면접평가를 하는 것으로 알고 있었습니다. 이 때문에 저는 학교생활기록부와 자기소개서의 내용을 꼼꼼히 모든 내용을 빠짐없이 검토하는 것부터 시작했어요. 그리고 교내외에서 진행되는 모의면접에 수시로 참여하면서 자세, 억양, 말하는 속도 등을 고쳐나갔고, 제 생각을 조리 있게 전달할 수 있도록 계속해서 연습했어요. 저는 자기소개서에 적었던 실험의 이론이 옳은지 그른지를 설명해보라는 면접 질문이 가장 기억에 남아요. 당시 교수님의 질문의도를 제대로 파악하지 못했었고, 너무 당황해서 그 실험에 대한 이론들이 헷갈리기 시작했어요. 아무런 대답을 못하고 있었는데, 다행히 교수님께서 힌트를 주셔서 그 상황을 모면할 수 있었어요.



**고른기회전형  
(농어촌 학생)**

사회복지학부  
16학번 류희원

**Q 본인이 학생부종합전형으로 합격하게 된 결정적인 장점을 꼽으라면 어떤 것이 있을까요?**

첫 번째는 일관된 활동 덕분인 것 같아요. 이것저것 문어발식으로 하기보다는 제 진로와 꿈에 알맞은 활동을 깊이 있게 꾸준히 해왔거든요. 그리고 하나를 하더라도 제대로 해야겠다는 생각에 참여했던 교내대회에서 대부분 수상을 했습니다. 두 번째는 다량의 독서를 통한 전문 지식 덕분인 것 같아요. 예비 사회복지사로서, 관심 있는 분야의 책을 많이 읽어서 미리 사회복지학에 대한 지식을 어느 정도 쌓아뒀거든요. 덕분에 면접에서도 학과에 대한 높은 이해도를 보여줄 수 있었습니다.

**Q 토론활동에 많은 시간을 투자했는데, 특별한 이유가 있나요? 이러한 경험이 현재 대학생활에 어떻게 도움이 되었나요?**

특별한 이유가 있다기보단, 과거에도 그랬고 지금도 토론은 제 특기이자 취미예요. 중학교 시절, 우연히 시 단위 토론대회에 참가한 적이 있는데 하나의 주제를 놓고 여러 시각에서 서로 시간 가는 줄 모르고 이야기하는 것이 참 매력적으로 다가왔어요. 또 토론의 주제는 보통 최근 시사 이슈인 경우가 많기 때문에, 토론을 준비하는 과정에서 이 시대의 정치, 경제, 사회적 흐름을 파악하고 다양한 시사적 관점을 기를 수 있어서 좋았어요. 실제로 저 역시 토론을 하면서 사회 이슈, 특히 교육 및 복지에 대한 배경지식을 쌓을 수 있었고, 이는 대학 입시 면접 때 큰 도움이 되었어요. 대학생이 된 지금도 토론 경험은 제가 공부와 과제에 임하는 데 있어 창의적이고 비판적인 사고를 할 수 있는 바탕이 되고 있습니다.

**Q 고등학교 생활 중 교과 공부 외에도 다양한 활동을 했는데, 성적을 유지하며 이렇게 다양한 활동을 할 수 있었던 비결이 있나요?**

제가 고등학교 생활 중 증시했던 것은 바로 '선택과 집중'이었어요. 물론 제가 다양한 활동을 하기는 했지만, 닥치는 대로 많은 활동을 한 것이 아니라 제게 꼭 필요한 활동을 고민하고 선택했던 것 같아요. 학생으로서 교과 공부를 해야 하는 시간에는 최대한 집중해서 공부에 임하고, 비교과 활동을 할 때는 즐기는 마음으로 최선을 다했어요. 교내 활동을 하느라 공부를 못했다는 것은 변명이라고 생각해요. '선택과 집중'을 통해 매 순간 성실하게 임한다면 시간 관리도 효율적으로 할 수 있고 교과, 비교과 두 마리 토끼를 다 잡을 수 있어요.

**Q 자기소개서 준비는 어떻게 했나요? 자기소개서에서 무엇을 가장 강조하고 싶었는지 얘기해주세요.**

자기소개서는 대학에 나의 매력을 어필할 수 있는 가장 좋은 도구라고 생각해요. 저는 최대한 내 강점을 드러낼 수 있는 활동과 이를 통해 내가 변화하고 성장한 과정을 자기소개서에 담아내고자 했어요. 여기서 가장 중요한 점은 '어떻게 변화하고 성장했는지'예요. 많은 학생이 똑같은 활동을 할 수는 있지만 활동을 통해 느낀 점, 깨달은 점은 다 다르잖아요. 저는 여기에 초점을 맞추고 남들과 다른 저의 강점, 발전가능성을 보여주려고 노력했던 것 같아요.



**Q 면접준비는 어떻게 했나요? 기억에 남는 질문이 있으면 얘기해주세요.**

면접은 자기소개서에 썼던 내용, 생활기록부에 기재된 내용을 좀 더 구체적으로 보여주는 자리라고 생각했어요. 그래서 자기소개서, 생활기록부를 보면서 예상 질문을 뽑아 답안지를 작성하고 연습했어요. 특히 면접 때 떨지 않기 위해서 선생님 또는 부모님과 함께 시뮬레이션을 수십 번 했고, 자신감 있게 면접 보는 내 모습을 머릿속으로 상상했어요. 기억에 남는 질문은 행복, 정의, 죽음 이 세 단어를 듣자마자 바로 떠오르는 것들을 말해보라는 질문이에요. 처음엔 조금 당황했는데, 평소 삶의 본질과 같은 철학적인 고민들을 자주 해왔기 때문에 차분히 대답할 수 있었어요. 매일 아침 읽었던 신문, 그리고 많은 독서량이 면접 때 빛을 발했던 것 같아요.

**Q 앞으로의 대학생활에 대한 계획이 있나요?**

우선 이번 여름방학에 대외활동을 통해 '여성 평등이 실현된 사회'를 구현하기 위한 문화 콘텐츠를 개발할 계획이에요. 평소 미디어 속 여성 불평등에 대해 관심이 많았거든요. 또 올겨울엔 교환학생 프로그램에 지원할 예정이에요. 1년간 유럽 스웨덴과 같은 복지 강대국에서 사회복지학에 대해 폭넓게 공부하고 싶어요. 교환학생을 다녀온 이후에는 아산나눔재단에서 대학생을 대상으로 실시하는 NGO 인턴 프로그램에 참여해서 예비 사회복지사로서의 경험을 쌓고 싶어요.

**Q 학생부종합전형을 준비하는 학생들에게 해주고 싶은 말이 있다면?**

꿈에 대해 많이 고민하세요! 거짓된 꿈, 타인에 의한 꿈을 꾸며 학생부종합전형을 준비하는 것은 한계가 있다고 생각해요. 정말로 하고 싶은 일, 나를 가슴 뛰게 하는 일을 찾고 그에 필요한 활동을 깊이 있게 하세요. 그리고 활동한 이후에는 느낀 점이나 변화된 점을 기록해두면 좋아요. 재학기간에 열심히 활동했는데 막상 자기소개서 쓸 때 내가 뭘 했는지 기억이 나지 않으면 속상하잖아요. 또 책을 많이 읽으세요! 책을 읽다 보면 원하는 학과에 대한 이해도도 높아지고 목표의식이 더욱 뚜렷해집니다.



**학생부종합  
탐구형인재**

소프트웨어 전공  
16학번 정우현



**Q** 학생부종합전형을 본격적으로 준비해야겠다고 생각한 계기가 있나요? 본인의 어떤 점이 학생부종합전형에 유리하다고 판단했나요?

진로탐색과 교내활동에 적극적으로 참여하면서 교과 성적만으로 저를 온전히 평가할 수는 없다는 생각이 들었습니다. 그래서 학생부종합전형을 준비하기로 마음먹었습니다. 특히 제가 했던 진로 스터디, 방과후 활동, R&E(Research & Education)활동이 소프트웨어 계열에서 일할 때 어떻게 도움이 되는지 이해하고 있었고, 진로를 소프트웨어 쪽으로 잡은 뒤에는 프로그래밍에 대해서 공부하고, 알고리즘 공부를 따로 하는 등 진학하고자 하는 학과와 관련된 교내활동을 꾸준히 한 점이 학생부종합전형에 유리하다고 생각했습니다.

**Q** 컴퓨터공학부 소프트웨어 전공에 지원하게 된 과정에 대해 얘기해주세요.

저는 배우는 것을 좋아합니다. 특히 어떤 한 분야를 탐구하는 것보다 다양한 방면에 대한 지식을 키우는 것을 좋아합니다. 이런 저의 성향을 어느 쪽으로 발전시켜야 좋을지 고등학교 입학 전부터 고민했습니다. 고등학교에 들어오면서는 본격적으로 진로탐색을 하면서 소프트웨어 개발 디렉터가 되고 싶다는 생각을 했습니다. 저는 훌륭한 소프트웨어를 만들기 위해서는 수학, 철학, 예술, 인문학, 사회학 등 수많은 지식을 필요로 한다고 생각했고, 소프트웨어 개발 디렉터가 되고 싶어 컴퓨터공학부 소프트웨어 전공에 지원했습니다.

**Q** 다소 생소한 프로그래밍 동아리 활동을 했는데, 프로그래밍 동아리는 어떻게 참여하게 되었으며 이 활동이 현재 대학생활에 어떤 영향을 주었나요?

평소 프로그래밍에 관심이 많은 친구가 있었는데, 저도 프로그래밍에 관심이 있어서 함께 가입하게 되었습니다. 동아리에서는 C언어를 공부했는데, 대학교 1학년 1학기 때 소프트웨어 프로그래밍이라는 과목을 공부하는데 동아리에서 전부 해본 내용이어서 수업을 이수하기가 쉬웠습니다.

**Q** 앞으로의 대학생활에 대한 계획이 있나요?

1학년 1학기에 '스토리텔링의 제작과 이해'라는 과목을 수강했는데, 정말 재미있게 공부했습니다. 그래서 스토리텔링에 대한 책을 적어도 10권 이상 읽고 제 것으로 만들려고 합니다. 현재 영어와 스페인어를 공부하고 있는데, 아르바이트로 돈을 모아서 졸업 후 스페인이나 남미 쪽으로 워킹홀리데이를 가보고 싶습니다. 그리고 건강을 위해 수영이나 배구와 같은 취미 활동을 하고자 합니다. 3학년 때 소프트웨어학과 특성사업인 인턴십 사업에 합격하면 기업 인턴을 하면서 회사가 돌아가는 구조에 대해서 공부할 계획입니다. 만약 떨어지면, 경영학부 복수전공을 통해 경영에 대해 좀 더 많은 공부를 하려 합니다.

**Q** 자기소개서 준비는 어떻게 했나요? 자기소개서에서 무엇을 가장 강조하고 싶었는지 얘기해주세요.

자기소개서 준비는 결국 스토리텔링이라고 생각합니다. 저는 제가 훌륭한 학업역량을 가지고 있다는 것을 알고 있지만 대학에서는 그걸 알 수 없으니까, 제가 얼마나 매력적인 존재인지 어떻게 설명해야할지 생각하면서 글을 썼습니다. 특히 대학에서 좋다고 생각하는 경험이 무엇일지 생각하면서 글을 쓰는 것이 가장 중요했습니다. 제가 자기소개서에서 가장 강조하고 싶었던 것은 지적탐구역량이었습니다. 혼자서 공부하면서 힘들었던 점과 어떻게 극복했는지, 제가 어떤 사람인지 잘 드러낸다면 합격할 가능성이 높다고 생각했기 때문입니다.

**Q** 학생부종합전형을 준비하는 학생들에게 해주고 싶은 말이 있다면?

학생부종합전형의 취지는 교과활동만으로 나타낼 수 없는 학생의 입체적인 모습을 평가하는 것이라고 생각합니다. 대학에서는 보통 자기소개서와 학교생활기록부만으로 학생을 평가합니다. 그렇기 때문에 자기소개서, 생활기록부에 자신의 역량을 온전히 담아낼 수 있도록 노력해야 하고, 면접을 준비할 때는 그동안 자신이 해온 것들에 자신감을 가지고, 자신의 생각을 긴장하지 않고 솔직히 전달할 수 있도록 연습한다면 좋은 결과가 있을 것이라고 생각합니다.





## IV. 전형별 입시결과



### 학생부교과전형

계열	단과 대학	학과명(전공)	2017		2016				2015		
			모집	모집	경쟁률	추가 합격률	합격자 내신평균	실질 경쟁률	경쟁률	추가 합격률	합격자 내신평균
인문	인문 대학	국어국문학과	11	6	4.5	33%	1.45	2.2	8.0	150%	1.30
		영어영문학과	14	11	5.7	145%	1.42	3.5	8.8	180%	1.30
		유럽문화학부	12	13	6.0	115%	1.41	2.9	15.3	129%	1.33
		아시아문화학부	11	10	6.6	190%	1.42	3.9	13.4	229%	1.36
		철학과	11	7	5.4	186%	1.50	3.4	10.0	143%	1.40
		역사학과	10	7	4.3	57%	1.57	2.0	7.9	71%	1.27
	사회과학 대학	정치/국제학과	6	4	5.5	175%	1.40	2.8	8.3	100%	1.16
		공공인재학부	12	10	6.7	200%	1.22	4.8	14.4	380%	1.10
		심리학과	5	6	7.2	133%	1.26	3.8	15.3	67%	1.11
		문헌정보학과	7	5	4.4	20%	1.29	2.4	8.7	100%	1.26
		사회복지학부	10	8	8.0	100%	1.98	2.0	11.3	57%	1.28
		미디어커뮤니케이션학부	6	7	7.1	171%	1.11	5.0	15.0	150%	1.14
		사회학과	7	7	6.7	143%	1.41	4.7	10.2	40%	1.17
		도시계획/부동산학과	8	10	7.1	90%	1.48	3.3	13.4	80%	1.32
	사범대학	교육학과	4	4	7.5	250%	1.27	5.3	9.0	267%	1.33
		유아교육과	7	5	7.8	160%	1.46	3.2	7.2	80%	1.52
		영어교육과	12	7	5.6	229%	1.40	3.9	12.0	100%	1.25
	경영경제 대학	경영학부(경영학)	38	38	5.1	129%	1.29	2.7	9.4	182%	1.18
		경영학부(글로벌금융) <sup>1)</sup>	5	-	-	-	-	-	-	-	-
		경제학부	14	15	4.6	107%	1.21	3.5	9.7	153%	1.24
		응용통계학과	5	6	8.5	100%	1.25	4.8	14.0	333%	1.24
광고홍보학과		5	7	8.9	86%	1.21	4.6	9.0	100%	1.46	
적십자 간호대학	간호학과(인문)	30	21	7.4	157%	1.56	3.8	5.3	86%	1.61	



계열	단과 대학	학과명(전공)	2017		2016				2015		
			모집	모집	경쟁률	추가 합격률	합격자 내신평균	실질 경쟁률	경쟁률	추가 합격률	합격자 내신평균
자연	자연과학 대학	물리학과	4	10	6.3	150%	1.53	2.8	9.3	150%	1.48
		화학과	4	4	12.0	225%	1.13	6.0	23.7	233%	1.14
		생명과학과	4	5	14.8	280%	1.23	8.2	24.0	267%	1.10
		수학과	4	4	9.3	300%	1.37	6.0	14.0	167%	1.33
	공과대학	사회기반시스템공학부	10	15	10.6	140%	1.53	4.2	10.6	113%	1.71
		건축학부(건축학 5년제)	5	10	5.5	50%	1.94	1.5	9.0	75%	1.56
		건축학부(건축공학 4년제)	5	7	7.4	86%	1.94	1.9	9.0	125%	1.59
		화학신소재공학부	8	9	13.0	278%	1.20	7.1	21.6	240%	1.12
		기계공학부	12	15	7.6	193%	1.40	4.1	11.7	109%	1.23
		에너지시스템공학부	8	11	8.1	209%	1.36	5.1	15.5	163%	1.28
	창의 ICT 공과대학	전자전기공학부	13	20	7.9	100%	1.34	3.9	15.0	164%	1.22
		융합공학부	11	10	7.1	170%	1.33	3.6	15.9	250%	1.19
	적십자 간호대학	간호학과(자연)	25	26	10.2	177%	1.71	3.5	4.7	27%	1.99
		생명공학 대학	생명자원공학부	23	50	4.3	68%	3.38	1.7	4.6	78%
	생명공학 대학	식품공학부	33	50	4.7	62%	3.34	1.6	4.3	70%	3.40
시스템생명공학과		13	6	5.2	50%	1.67	3.5	9.4	140%	1.81	
예체능 예술대학 <sup>1)</sup>		디자인학부 실내환경디자인	7	-	-	-	-	-	-	-	-
	디자인학부 패션디자인	10	-	-	-	-	-	-	-	-	

1) 2017학년도 신규모집

## 학생부종합전형(다빈치형인재)

※ 학생부종합전형은 학생부 등급만으로 평가하는 전형이 아니며, 본교 서류평가기준(펜타곤 평가요소)에 따라 평가합니다. 다만, 수험생이 합격자의 수준을 가능할 수 있도록 단과대학 기준으로 공개합니다.

계열	단과 대학	학과명(전공)	2017	2016				2015		
			모집	모집	경쟁률	추가 합격률	합격자 내신평균	경쟁률	추가 합격률	합격자 내신평균
인문	인문대학	국어국문학과	8	10	10.5	20%	2.24	15.6	20%	2.12
		영어영문학과	15	20	7.9	115%		15.3	60%	
		유럽문화학부	10	13	8.2	115%		10.5	46%	
		아시아문화학부	10	12	10.1	108%		11.4	55%	
		철학과	7	10	6.4	140%		7.7	20%	
		역사학과	7	10	10.4	110%		14.2	60%	
	사회과학대학	정치/국제학과	6	7	17.9	14%	2.00	23.2	40%	1.92
		공공인재학부	16	16	11.7	81%		18.9	60%	
		심리학과	8	10	28.9	50%		36.5	38%	
		문헌정보학과	8	8	5.8	50%		9.4	25%	
		사회복지학부	12	12	9.8	58%		14.6	89%	
		미디어커뮤니케이션학부	10	13	24.7	46%		30.1	20%	
		사회학과	10	10	12.8	70%		22.4	38%	
	사범대학	교육학과	12	5	21.0	140%	1.96	25.3	75%	1.85
		유아교육과	12	8	13.1	75%		16.8	25%	
		영어교육과	16	8	13.9	100%		18.4	43%	
	경영경제대학	경영학부(경영학)	45	52	7.7	60%	2.03	10.5	58%	1.68
		경영학부(글로벌금융)	8	10	6.4	40%		12.0	-33%	
		경제학부	22	18	7.9	28%		9.6	47%	
		응용통계학과	7	7	9.4	114%		11.0	0%	
		광고홍보학과	10	9	18.9	11%		19.9	38%	
적십자간호대학	간호학과(인문)	25	13	9.4	54%	2.25	8.7	92%	2.34	
자연	자연과학대학	물리학과	9	7	9.3	200%	2.12	12.0	86%	1.86
		화학과	7	5	20.0	80%		37.7	67%	
		생명과학과	9	9	29.0	67%		45.8	120%	
		수학과	8	7	11.0	57%		22.7	33%	
	공과대학	사회기반시스템공학부	19	13	5.2	38%	2.06	10.6	88%	2.00
		건축학부(건축학 5년제)	10	6	9.8	83%		15.2	50%	
		건축학부(건축공학 4년제)	10	8	6.3	63%		9.0	0%	
		화학신소재공학부	11	12	21.2	58%		36.4	29%	
		기계공학부	25	26	9.0	81%		27.8	50%	
		에너지시스템공학부	16	16	7.2	94%		15.6	20%	
	창의ICT공과대학	전자전기공학부	32	40	6.4	90%	2.14	19.3	120%	1.80
		융합공학부	10	11	14.2	109%		24.4	100%	
	의과대학	의학부	6	6	28.2	67%	2.71	29.4	100%	2.62
	적십자간호대학	간호학과(자연)	25	23	8.7	65%	2.02	8.3	52%	2.11
	생명공학 대학	생명자원공학부	35	40	3.6	30%	3.36	5.5	30%	3.47
식품공학부		40	40	3.7	35%	4.9		30%		
시스템생명공학과		10	6	8.0	50%	8.2		20%		
예체능	사범대학	체육교육과	5	5	76.6	20%	2.38	68.4	60%	1.84
	예술대학 <sup>1)</sup>	공연영상창작학부 문예창작	7	-	-	-	-	-	-	-
		디자인학부 실내환경디자인	10	-	-	-	-	-	-	-
	디자인학부 패션디자인	13	-	-	-	-	-	-	-	

1) 2017학년도 신규모집

## 학생부종합전형(탐구형인재)

※ 학생부종합전형은 학생부 등급만으로 평가하는 전형이 아니며, 본교 서류평가기준(펜타곤 평가요소)에 따라 평가합니다.  
다만, 수험생이 합격자의 수준을 가늠할 수 있도록 단과대학 기준으로 공개합니다.

계열	단과 대학	학과명(전공)	2017	2016				2015		
			모집	모집	경쟁률	추가 합격률	합격자 내신평균	경쟁률	추가 합격률	합격자 내신평균
인문	인문대학	국어국문학과	8	10	10.4	110%	3.75	6.7	50%	4.44
		영어영문학과	25	27	6.6	144%		6.5	130%	
		유럽문화학부	24	27	7.4	119%		7.0	177%	
		아시아문화학부	18	21	9.4	110%		10.5	155%	
		철학과	7	7	6.6	29%		5.3	57%	
		역사학과	7	7	14.0	14%		6.7	29%	
	사회과학대학	정치/국제학과	12	7	13.6	157%	3.18	9.6	80%	4.00
		공공인재학부	24	17	7.9	76%		5.9	70%	
		심리학과	12	9	16.4	44%		9.3	114%	
		문헌정보학과	6	6	6.3	83%		6.7	17%	
		사회복지학부	8	8	9.6	75%		6.1	63%	
		미디어커뮤니케이션학부	14	14	16.1	79%		9.0	100%	
		사회학과	8	9	12.0	167%		6.4	80%	
		도시계획/부동산학과	9	8	4.4	50%		7.7	17%	
	경영경제대학	경영학부(경영학)	60	52	5.6	77%	3.24	4.9	40%	3.73
		경영학부(글로벌금융)	12	17	4.4	59%		4.4	86%	
		경제학부	30	21	4.2	33%		5.7	55%	
		응용통계학과	9	7	6.1	71%		5.6	60%	
		광고홍보학과	10	10	10.0	40%		6.8	56%	
		국제물류학과	24	17	4.8	65%		5.9	13%	
		산업보안학과(인문)	5	5	6.8	0%		4.3	60%	
적십자간호대학	간호학과(인문)	10	6	10.8	133%	4.44	6.0	33%	4.30	
자연	경영경제대학	산업보안학과(자연)	5	5	5.6	20%	2.42	-	-	-
	자연과학대학	물리학과	7	7	7.9	114%	2.37	7.0	33%	2.85
		화학학과	9	9	12.4	100%		9.3	0%	
		생명과학과	11	13	16.8	62%		17.7	167%	
		수학과	8	8	9.1	175%		7.0	33%	
	공과대학	사회기반시스템공학부	15	15	4.9	107%	3.12	7.8	60%	3.60
		건축학부(건축학 5년제)	6	5	11.6	120%		6.0	0%	
		건축학부(건축공학 4년제)	6	7	4.9	100%		6.3	0%	
		화학신소재공학부	17	21	11.2	129%		8.3	100%	
		기계공학부	29	25	7.2	120%		8.2	100%	
		에너지시스템공학부	24	24	5.2	100%		7.5	25%	
	창의 ICT 공과대학	전자전기공학부	46	23	5.7	100%	2.78	8.2	80%	3.40
		컴퓨터공학부(컴퓨터)	24	13	6.0	69%		7.0	75%	
		컴퓨터공학부(소프트웨어)	20	17	6.9	76%		7.4	40%	
		융합공학부	24	24	7.2	117%		9.9	71%	
적십자간호대학	간호학과(자연)	12	7	10.1	114%	2.62	5.0	0%	5.03	
생명공학대학	시스템생명공학과	9	9	8.7	144%	4.08	6.7	133%	4.61	

## 고른기회전형

※ 입시결과는 단과대학별로 공개하며, 모집단위는 창의ICT공과대학 일부를 제외하고 학과/부/전공별로 모집합니다. 세부 모집인원은 32p 모집인원 총괄표를 확인하시기 바랍니다.

### 1. 2015학년도 입시결과

※ 2016학년도 고른기회 전형 농어촌학생과 기초생활수급자 및 차상위계층은 정시모집에서 선발하였기 때문에 2015학년도 입시결과를 공개함

계열	소재지	단과대학	고른기회									
			농어촌학생					기초생활수급자 및 차상위계층				
			2017	2015				2017	2015			
			모집	모집	경쟁률	추가 합격률	합격자 내신평균	모집	모집	경쟁률	추가 합격률	합격자 내신평균
인문	서울	인문대학	8	24	6.0	58%	1.90	8	23	6.3	39%	3.06
		사회과학대학	8	25	6.8	56%	1.83	8	35	7.9	40%	2.84
		경영경제대학	8	36	4.3	36%	1.79	8	34	5.6	47%	2.56
		적십자간호대학(인문)	8	3	3.6	0%	2.66	4	6	5.6	17%	2.54
자연		자연과학대학	5	10	6.3	70%	1.83	5	16	5.1	63%	2.34
		공과대학	9	21	6.6	38%	1.94	7	28	4.4	39%	2.86
		창의ICT공과대학	7	12	6.1	67%	1.82	5	18	4.3	44%	2.71
		적십자간호대학(자연)	5	4	4.7	0%	2.43	2	10	4.1	50%	2.49
예체능	안성	생명공학대학	6	11	3.4	27%	3.45	4	14	2.5	50%	4.02
		예술대학 <sup>1)</sup>	7	-	-	-	-	8	-	-	-	-

1) 2017학년도 신규모집이며, 예술대학은 디자인학부 실내환경디자인, 디자인학부 패션디자인에 한하여 선발함





## 2. 2016학년도 입시결과

계열	소재지	단과대학	고른기회											장애인 등 대상자 <sup>2)</sup>			
			기회균등 <sup>1)</sup>					사회통합					2017		2016		
			2017	2016				2017	2016				2017	2016			
			모집	모집	경쟁률	추가 합격률	합격자 내신평균	모집	모집	경쟁률	추가 합격률	합격자 내신평균	모집	모집	추가 합격률	합격자 내신평균	
인문	서울	인문대학	12	10	14.8	100%	3.34	2	3	25.6	33%	2.86	6	6	14.80	3.42	
		사회과학대학	13	15	16.8	13%	2.26	2	-	-	-	-					
		사범대학	5	5	15.0	0%	2.18	-	-	-	-	-					
		경영경제대학	29	25	10.2	40%	2.29	3	4	23.7	0%	2.07					
		적십자간호대학(인문)	5	4	10.5	25%	3.76	-	-	-	-	-					
자연	서울	자연과학대학	7	6	18.5	167%	2.16	2	-	-	-	-	6	6	14.80	3.42	
		공과대학	9	13	12.5	69%	2.35	2	-	-	-	-					
		창의ICT공과대학	9	10	11.2	40%	1.91	2	-	-	-	-					
		적십자간호대학(자연)	6	7	11.4	43%	2.35	2	1	19.0	0%	2.34					
안성	안성	생명공학대학	18	17	3.9	41%	4.69	2	3	10.3	33%	3.55	2	2	2	6.78	
		예술대학 <sup>3)</sup>	-	-	-	-	-	-	-	-	-	-					-

- 1) 2016학년도 사회배려형(지원자격: 사회공헌-국가보훈대상자, 농어촌학생, 사회배려-기초생활수급자 및 차상위계층) 입시결과 탑재, 2017학년도부터 기회균등형으로 전형명이 변경됨
- 2) 고른기회(장애인 등 대상자) 전형은 서울캠퍼스 6명, 안성캠퍼스 2명 선발하며, 일부 학과(국제물류학과, 산업보안학과, 경영학부 글로벌금융전공, 공공인재학부, 융합공학부, 에너지시스템공학부, 컴퓨터공학부 소프트웨어전공, 지식경영학부, 사범대학, 의학부, 간호학과)는 선발하지 않음
- 3) 2017학년도 신규모집이며, 예술대학은 디자인학부 실내환경디자인, 디자인학부 패션디자인에 한하여 선발함





# 자 기 소 개 서

학생부종합전형(다빈치형인재, 탐구형인재, 사회통합(만학도 제외))  
 고른기회전형(특성화고졸재직자 제외)

CHUNG-ANG UNIVERSITY

## 자기소개서 작성 및 입력 유의사항

1. 자기소개서는 지원자 본인이 작성하여야 하고, 사실에 입각하여 정직하게 지원자 자신의 능력이나 특성, 경험 등을 기술하여야 합니다.
2. 자기소개서에 기술된 사항에 대한 사실 확인을 요청할 경우 지원자는 적극 협조하여야 합니다.
3. 제출된 자기소개서는 표절, 대리 작성, 허위사실 기재, 기타 부정한 사실 등의 검증을 위해 유사도 검색을 실시하고, 해당 사실이 발견될 경우 불합격 처리되며 합격 이후라도 입학이 취소될 수 있습니다.
4. 자기소개서에 다음 사항을 기재할 경우 서류 평가에서 "0점(또는 불합격)" 처리됩니다.

### 1) 공인어학성적

영어(TOEIC, TOEFL, TEPS), 프랑스어(DELF, DALF), 중국어(HSK), 일본어(JPT, JLPT), 러시아어(TORFL), 스페인어(DELE), 독일어(ZD, TESTDAF, DSH, DSD)  
 상공회의소 한자시험, 한지능력검정, 실용한자, 한자급수자격검정, YBM 상무한검, 한자급수인증시험, 한자자격검정

### 2) 수학 · 과학 · 외국어 교과에 대한 교외 수상실적

수학	한국수학올림피아드(KMO), 한국수학인증시험(KMC), 온라인 창의수학 경시대회, 도시대항 국제 수학토너먼트
과학	한국물리올림피아드(KPHO), 한국화학올림피아드(KCHO), 한국생물올림피아드(KBO), 한국천문올림피아드(KAO), 한국지구과학올림피아드(KESO), 한국뇌과학올림피아드, 전국정보과학올림피아드, 국제물리올림피아드, 국제지구과학올림피아드, 국제수학올림피아드, 국제생물올림피아드, 국제천문올림피아드, 한국중등과학올림피아드
외국어	전국 초중고 외국어(영어, 중국어, 일본어, 프랑스어, 독일어, 러시아어, 프랑스어) 경시대회, IET 국제영어대회, IEWC 국제영어글쓰기대회, 글로벌 리더십 영어 경연대회, SIFEC 전국영어말하기대회, 국제영어논술대회

\* 위에서 열거된 항목 외에도, 대회 명칭에 수학 · 과학(물리, 화학, 생물, 지구과학, 천문) · 외국어(영어 등) 교과명이 명시된 학교 외 각종 대회(경시대회, 올림피아드 등) 수상실적을 작성했을 경우 "0점(또는 불합격)" 처리합니다.

\*\* '교외 수상실적'이란 학교 외 기관이 개최한 대회 수상실적을 의미하며, 학교장의 참가 허락을 받은 교외 수상실적이라도 작성 시 "0점(또는 불합격)" 처리합니다.

5. 학생부종합전형에서는 학교교육을 통해서 이루어진 교육 활동을 반영하므로, 위의 4번 항목에 제시되지 않은 항목이라도 사교육 유발요인이 큰 외부 활동(해외 여학 연수 등)이나 부모의 사회경제적 지위(직장명, 직위 등)를 언급할 경우 해당 내용을 평가에 반영하지 않으므로 작성을 금합니다.

본인은 자기소개서 작성에 관한 유의사항을 숙지했으며, 유의사항 위반에 따른 조치에 대해서는 이의를 제기하지 않겠습니다.



# 자 기 소 개 서

학생부종합전형(다빈치형인재, 탐구형인재, 사회통합(만학도 제외))  
고른기회전형(특성화고졸재직자 제외)

CHUNG-ANG UNIVERSITY

전 형 명		수험 번호	
성 명		모집 단위	

※ 유의사항: 공인어학성적, 교과관련 교외 수상실적 포함 시 서류 평가에서 0점 처리함

1. 고등학교 재학기간 중 학업에 기울인 노력과 학습경험에 대해, 배우고 느낀 점을 중심으로 기술해 주시기 바랍니다.  
(1,000자 이내)

---

2. 고등학교 재학기간 중 본인이 의미를 두고 노력했던 교내 활동을 배우고 느낀 점을 중심으로 3개 이내로 기술해 주시기  
바랍니다. 단, 교외 활동 중 학교장의 허락을 받고 참여한 활동은 포함됩니다.(1,500자 이내)

---

3. 학교 생활 중 배려, 나눔, 협력, 갈등 관리 등을 실천한 사례를 들고, 그 과정을 통해 배우고 느낀 점을 기술해 주시기  
바랍니다.(1,000자 이내)

---

4. 해당 모집단위에 지원하게 된 동기와 이를 준비하기 위해 노력한 과정이나 지원자의 교육 환경(가정, 학교, 지역 등)이 성장에  
미친 영향 등을 경험을 바탕으로 구체적으로 기술해 주시기 바랍니다.(1,500자 이내)

---



# 교 사 추 천 서

학생부종합전형(다빈치형인재, 탐구형인재, 사회통합(만학도 제외))  
고른기회전형(특성화고졸재직자 제외)

CHUNG-ANG UNIVERSITY

## 추천서 작성 및 입력 유의사항

1. 교사추천서는 추천자 본인이 작성하여야 하고, 사실에 입각하여 정직하게 지원자의 능력이나 특성, 경험 등을 기술하여야 합니다.
2. 교사추천서에 기술된 사항에 대해 사실 확인을 요청할 경우 작성한 교사 및 지원 학생은 적극 협조하여야 합니다.
3. 제출된 교사추천서는 표절, 대리 작성, 허위사실 기재, 기타 부정한 사실 등의 검증을 위해 유사도 검색을 실시하고, 해당 사실이 발견될 경우 지원한 학생이 불합격 처리되거나, 합격 이후라도 입학이 취소될 수 있습니다.
4. 교사추천서에 다음 사항을 기재할 경우 지원 학생은 서류 평가에서 "0점(또는 불합격)" 처리됩니다.

### 1) 공인어학성적

영어(TOEIC, TOEFL, TEPS), 프랑스어(DELF, DALF), 중국어(HSK), 일본어(JPT, JLPT), 러시아어(TORFL), 스페인어(DELE), 독일어(ZD, TESTDAF, DSH, DSD)  
상공회의소 한자시험, 한자능력검정, 실용한자, 한자급수자격검정, YBM 상무한검, 한자급수인증시험, 한자자격검정

### 2) 수학 · 과학 · 외국어 교과에 대한 교외 수상실적

수학	한국수학올림피아드(KMO), 한국수학인증시험(KMC), 온라인 창의수학 경시대회, 도시대항 국제 수학토너먼트
과학	한국물리올림피아드(KPHO), 한국화학올림피아드(KCHO), 한국생물올림피아드(KBO), 한국천문올림피아드(KAO), 한국지구과학올림피아드(KESO), 한국뇌과학올림피아드, 전국정보과학올림피아드, 국제물리올림피아드, 국제지구과학올림피아드, 국제수학올림피아드, 국제생물올림피아드, 국제천문올림피아드, 한국중등과학올림피아드
외국어	전국 초중고 외국어(영어, 중국어, 일본어, 프랑스어, 독일어, 러시아어, 프랑스어) 경시대회, IET 국제영어대회, IEWC 국제영어글쓰기대회, 글로벌 리더십 영어 경연대회, SIFEC 전국영어말하기대회, 국제영어논술대회

\* 위에서 열거된 항목 외에도, 대회 명칭에 수학 · 과학(물리, 화학, 생물, 지구과학, 천문) · 외국어(영어 등) 교과명이 명시된 학교 외 각종 대회(경시대회, 올림피아드 등) 수상실적을 작성했을 경우 "0점(또는 불합격)" 처리합니다.

\*\* '교외 수상실적'이란 학교 외 기관이 개최한 대회 수상실적을 의미하며, 학교장의 참가 허락을 받은 교외 수상실적이라도 작성시 "0점(또는 불합격)" 처리합니다.

5. 학생부종합전형에서는 학교교육을 통해서 이루어진 교육 활동을 반영하므로, 위의 4번 항목에 제시되지 않은 항목이라도 사교육 유발요인이 큰 외부 활동(해외 여학 연수 등)이나 부모의 사회경제적 지위(직장명, 직위 등)를 언급할 경우 해당 내용을 평가에 반영하지 않으므로 작성을 금합니다.

본인은 교사추천서 작성에 관한 유의사항을 숙지했으며, 유의사항 위반에 따른 조치에 대해서는 이의를 제기하지 않겠습니다.



# 교 사 추 천 서

학생부종합전형(다빈치형인재, 탐구형인재, 사회통합(만학도 제외))  
고른기회전형(특성화고졸재직자 제외)

CHUNG-ANG UNIVERSITY

### ◆ 지원자 인적 사항

전 형 명		수험 번호	
성 명		모 집 단 위	
출신고등학교	고 등 학 교		

### ◆ 추천인 인적사항

성 명		생년월일	년 월 일
현 재직학교명		관 계	<input type="checkbox"/> ( ) 학년 담임 <input type="checkbox"/> ( ) 교과 담당 <input type="checkbox"/> 기타 ( )
지원자와 알고 지낸 기간	년 개 월 ( 년 월 ~ 년 월 )		
연 락 처	학교직통번호	E-mail	
	핸드폰		

### ◆ 개인정보 수집 및 이용에 대한 동의

대입 원서 접수 및 대입 전형을 위해 개인정보를 수집 및 이용하며, 이외의 다른 목적에는 절대 사용되지 않습니다.

- 개인정보의 종류  
- 이름, 소속 학교명, 담당 교과명, 학생과의 관계, 학생과 교류기간, 전화번호, 휴대전화번호
- 개인정보의 수집 및 이용 목적  
- 대입 원서 접수 및 대입 전형을 위해 개인정보가 사용됩니다.
- 개인정보의 보유 및 이용 기간  
- 개인정보 보유기간의 경과, 처리목적 달성 등 개인정보가 불필요하게 되었을 때에는 지체 없이 해당 개인정보를 파기합니다.

개인정보의 수집 및 이용에 동의하십니까?

동의함

동의하지 않음

※ 개인정보의 수집 및 이용에 대해 동의하지 않을 경우 교사추천서를 접수할 수 없습니다.

2016년      월      일

추천인 \_\_\_\_\_



# 교 사 추 천 서

학생부종합전형(다빈치형인재, 탐구형인재, 사회통합(만학도 제외))  
고른기회전형(특성화고졸재직자 제외)

CHUNG-ANG UNIVERSITY

※ 유의사항: 공인어학성적, 교과관련 교외 수상실적 포함 시 서류평가에서 0점 처리함

## 1. 지원자의 학업 관련 영역에 대하여 “V”로 표기하세요.

(평가하기 어려운 경우 '평가 불가'를 선택하세요.)

평가항목	평가대상			매우 우수함	우수함	보통	미흡	평가 불가
	3학년 전체	계열 전체	학급 전체					
1) 학업에 대한 목표의식과 노력	<input type="checkbox"/>	<input type="checkbox"/>	<input type="checkbox"/>	<input type="checkbox"/>	<input type="checkbox"/>	<input type="checkbox"/>	<input type="checkbox"/>	<input type="checkbox"/>
2) 자기주도적 학습태도	<input type="checkbox"/>	<input type="checkbox"/>	<input type="checkbox"/>	<input type="checkbox"/>	<input type="checkbox"/>	<input type="checkbox"/>	<input type="checkbox"/>	<input type="checkbox"/>
3) 수업참여도	<input type="checkbox"/>	<input type="checkbox"/>	<input type="checkbox"/>	<input type="checkbox"/>	<input type="checkbox"/>	<input type="checkbox"/>	<input type="checkbox"/>	<input type="checkbox"/>

지원자의 학업 관련 평가에 추가적으로 고려할 만한 사항이 있는 경우 사례를 기술해 주시기 바랍니다.  
(250자 이내, 개조식으로 기술 가능)



# 교 사 추 천 서

학생부종합전형(다빈치형인재, 탐구형인재, 사회통합(만학도 제외))  
고른기회전형(특성화고졸재직자 제외)

CHUNG-ANG UNIVERSITY

2. 지원자의 인성 및 대인 관계에 대하여 “V”로 표기하세요.  
(평가하기 어려운 경우 ‘평가 불가’를 선택하세요.)

평가항목	매우 우수함	우수함	보통	미흡	평가 불가
1) 책임감	<input type="checkbox"/>	<input type="checkbox"/>	<input type="checkbox"/>	<input type="checkbox"/>	<input type="checkbox"/>
2) 성실성	<input type="checkbox"/>	<input type="checkbox"/>	<input type="checkbox"/>	<input type="checkbox"/>	<input type="checkbox"/>
3) 리더십	<input type="checkbox"/>	<input type="checkbox"/>	<input type="checkbox"/>	<input type="checkbox"/>	<input type="checkbox"/>
4) 협동심	<input type="checkbox"/>	<input type="checkbox"/>	<input type="checkbox"/>	<input type="checkbox"/>	<input type="checkbox"/>
5) 나눔과 배려	<input type="checkbox"/>	<input type="checkbox"/>	<input type="checkbox"/>	<input type="checkbox"/>	<input type="checkbox"/>

지원자의 인성 및 대인 관계에 추가적으로 고려할 사항이 있는 경우 사례를 기술해 주시기 바랍니다.  
(250자 이내, 개조식으로 기술 가능)

3. 지원자를 평가하는 데 도움이 되는 내용을 기술해 주시기 바랍니다.(1,000자 이내)

# 기본으로 기회를 만듭니다

모두가 결과를 이야기할 때  
중앙대학교는 기본을 바라봅니다

기본은 어떤 위기에도 흔들리지 않는 힘입니다

깊이 있게 세상을 바라보는  
기본이 튼튼한 인재

더 많은 기회를 통해  
중앙대학교가 키워 나가겠습니다

## 중앙대학교

국내 대학 중 단일면적 최대규모 100주년 기념관



**레인보우시스템** 입학부터 졸업 후까지 학생들의 진로·역량 개발 및 경력 관리  
학생의 비전 / 진로선택 / 역량개발 / 취업지원 / SNS / 상담 / 커뮤니티 등 7대 영역으로 구성된  
취업·진학·창업을 포괄하는 경력개발 시스템



**미래선도 특성화학과** 미래 사회가 원하는 창의적 인재 양성의 메카  
융합공학부 / 에너지시스템공학부 / 컴퓨터공학부 소프트웨어전공 / 산업보안학과  
경영학부 글로벌금융 / 국제물류학과 / 공공인재학부



**중앙대학교 2017학년도 수시모집 원서접수** 2016.09.19(월) 10:00~09.21(수) 18:00 <http://admission.cau.ac.kr> 02)820-6393  
발행일 | 2016년 7월 22일 발행처 | 중앙대학교 입학처