

BECAUS NEWS

06974 서울특별시 동작구 흑석로 84 T. 02-820-6393(입학처 상담전화) http://admission.cau.ac.kr 발행일 2016년 7월 21일 발행처 중앙대학교 입학처



- 2016학년도 중앙대학교 수시 입시결과 공개! (1, 2면)
- BIG 7 미래선도 특성화학과 운영 및 집중 지원 (3면)
- 변화와 혁신의 중심, 중앙대학교 (3면)
- 학생부종합전형, 이렇게 준비하라! (4면)
- 중앙대 논술 대비법 (4면)

중앙대학교 2016학년도 입시결과

학생부교과 및 논술전형 합격자 성적

계열	단과대학	학과(전공)	소재지	교과전형		논술전형	
				반영교과전체	학생부 등급 평균	상위 10개과목	논술
인문	인문대학	국어국문학과	서울	1.45	3.54	2.60	80.4
		영어영문학과		1.42	3.34	2.56	80.2
		유럽문화학부		1.41	3.41	2.41	80.5
		아시아문화학부		1.42	3.44	2.47	79.5
		철학과		1.50	4.33	3.18	75.9
		역사학과		1.57	3.65	2.65	78.7
	사회과학대학	정치/국제학과		1.40	3.09	1.94	77.3
		공공인재학부		1.22	3.29	2.34	78.4
		심리학과		1.26	2.64	2.05	78.2
		문헌정보학과		1.29	3.53	2.68	75.2
		사회복지학부		1.98	3.46	2.61	77.4
		미디어커뮤니케이션학부		1.11	3.46	2.38	82.0
		사회학과		1.41	3.51	2.44	74.1
		도시계획/부동산학과		1.48	3.40	2.43	75.3
	사범대학	교육학과		1.27	3.53	2.83	75.8
		유아교육과		1.46	3.50	2.50	76.0
	경영경제대학	영어교육과		1.40	3.16	2.02	80.0
		경영학부		1.29	3.43	2.50	82.2
		경영학부(글로벌금융)		-	3.51	2.23	82.3
		경제학부		1.21	3.59	2.68	84.6
		응용통계학과		1.25	3.50	2.69	82.8
		광고홍보학과		1.21	3.48	2.29	83.0
		국제물류학과		-	3.59	2.68	83.3
	적십자간호대학	산업보안학과(인문)		-	3.32	2.50	85.4
	간호학과(인문)	1.56	3.82	2.96	76.6		
	인문 계	1.38	3.48	2.54	80.3		
자연	경영경제대학	산업보안학과(자연)	-	3.32	2.02	78.8	
		물리학과	1.53	3.29	2.13	79.2	
	자연과학대학	화학과	1.13	3.21	1.92	84.6	
		생명과학과	1.23	3.05	1.87	82.3	
		수학과	1.37	3.30	1.93	77.7	
		사회기반시스템공학부	1.53	3.86	2.81	68.4	
	공과대학	건축학부(건축공학(4년제))	1.94	4.39	3.04	83.0	
		건축학부(건축학(5년제))	1.94	3.81	2.68	67.6	
		화학신소재공학부	1.20	3.19	2.07	87.0	
		기계공학부	1.40	3.30	2.28	88.1	
		에너지시스템공학부	1.36	3.46	2.42	81.1	
	창의ICT 공과대학	전자전기공학부	1.34	3.47	2.32	85.4	
		융합공학부	1.33	3.17	2.13	84.7	
		컴퓨터공학부(컴퓨터)	-	3.15	2.17	80.8	
		컴퓨터공학부(소프트웨어)	-	3.18	2.11	85.7	
	적십자간호대학	간호학과(자연)	1.71	3.73	2.64	70.5	
	의과대학	의학부	-	2.54	1.48	93.2	
	생명공학대학	생명자원공학부	3.38	4.60	3.41	53.4	
		식품공학부	3.34	4.41	3.34	47.7	
		시스템생명공학과	1.67	4.06	3.06	56.9	
	자연 계	1.98	3.51	2.42	77.4		

※ 학생부 반영방법 - 학생부 교과: 반영교과 전과목, 인문: 국, 영, 수, 사 / 자연: 국, 영, 수, 과
- 논술: 반영교과 중 상위 10개 과목, 인문: 국, 영, 수, 사 / 자연: 국, 영, 수, 과

실기전형(실기형) 합격자 성적

계열	단과대학	학과(전공)	소재지	수시-실기			
				학생부 등급 평균 (반영교과 전체)	실기성적		
예체능	예술대학	공연영상창작학부(연극(연기))	서울	5.30	84.9		
		공연영상창작학부(연극(연출))		2.16	82.3		
		공연영상창작학부(영화)		2.55	77.1		
		공연영상창작학부(공간연출)		4.72	83.9		
		공연영상창작학부(문예창작)		3.34	76.5		
		공연영상창작학부(사진)		3.17	74.4		
		공연영상창작학부(무용(한국무용))		5.38	87.3		
		공연영상창작학부(무용(현대무용))		5.02	84.1		
		공연영상창작학부(무용(발레))		4.12	84.8		
		미술학부(한국화)		4.07	85.8		
		미술학부(서양화)		4.26	87.6		
		미술학부(조소)		5.24	87.9		
		안성		디자인학부(공예) ¹⁾	안성	2.91	86.3
				디자인학부(산업디자인) ¹⁾			
	디자인학부(시각디자인) ¹⁾						
	음악학부(작곡)		4.39	86.2			
	음악학부(성악(남자))		4.11	85.7			
	음악학부(성악(여자))		-	89.0			
	음악학부(피아노)	4.83	83.4				
	음악학부(관현악) ²⁾	4.37	80.5				
전통예술학부(음악예술) ²⁾	5.25	84.5					
전통예술학부(연희예술) ²⁾	4.00	82.5					

1) 2017학년도는 디자인학부 세부전공별로 모집(시각디자인, 산업디자인, 공예)
2) 각 학과(전공)별 약기 및 세부전공 모집인원은 수시모집요강을 참고하시기 바랍니다.

진로적성, 입시정보 디지털입학처에 '다' 있다



'진로전공탐색관'에서는 학생의 직업 흥미도를 분석하여 적성에 맞는 직업과 모집단위(학과) 정보를 제공한다. 이에 따라 '입학전형탐색관'을 통해 학생 개개인에 맞는 입학전형을 찾을 수 있도록 돕는다.

'입시자료탐색관'에서는 논술특강 및 각종설명회 영상 등 전형준비를 위한 모든 자료를 제공한다.

'대학생활준비관'을 통해 예비 '중앙인'으로서 필요한 정보를 미리 확인하고 준비할 수 있다. 궁금한 점을 1:1로 질문할 수 있는 질문 답변 세션까지 입학 준비에 필요한 모든 정보를 제공한다.



<http://da.cau.ac.kr>

미래선도 학문 단위 BIG 7 SPECIALTY

파격적인 장학혜택, 특성화학과 운영 및 집중지원 (세부 지급기준은 추후 입학처 홈페이지 공지사항 참고)



창의융합형 보안리더양성의 요람 산업보안학과

산업보안 경영, 범죄 예방/조사, 법제도, 기술 등 다차원 접근을 통해 연구하며 산업보안전략(전술)에 관한 이론적 지식을 바탕으로 비즈니스 소양과 보안 지식(역량)을 보유한 전문인력의 양성을 목표로 설립된 학문 단위이다. 중앙대학교는 미래창조과학부가 지원하는 '산업보안연구센터'를 발족한 데 이어, 국내 최대 보안회사인 에스원과 산학협력 MOU를 체결했다.



삼성, LG와 함께 소프트웨어 전문가 육성 컴퓨터공학부 소프트웨어 전공

삼성전자 및 LG전자와 우수 소프트웨어 인력과 현장 맞춤형 소프트웨어 인재 양성을 위한 업무협약을 체결하고 컴퓨터공학부 내 '소프트웨어 특성화 전공'을 신설하였다. 3학년 1학기까지는 공통 기초 핵심 과목을 이수하고, 3학년 2학기부터는 기업이 요구하는 심화과정 이수, 4학년에는 1학기 동안 Co-Op(기업 인턴십) 등을 통해 기업개발 프로젝트에 직접 참여할 수 있는 기회를 제공하는 기업 밀착형 전문과정이다. 최근 각광받고 있는 MOOC(Massive Open Online Course; 대규모 오픈 온라인 코스) 교육 시스템을 도입하여 학습 능력을 최대한으로 이끌어내며, 개인별 오픈소스 프로젝트에 참여함으로써 수준 높은 개발능력을 갖추도록 교육한다.



행정학 트랙과 정책학 트랙을 통한 공공분야 핵심 엘리트 양성 공공인재학부

공공부문의 창의적인 핵심인재를 양성하기 위해 행정 및 정책, 법률을 아우르는 교육과정을 통하여 공익과 사회정의를 추구하는 인재상을 구현한다. 입학 후 4년간 전공을 구분하지 않는 교육과정을 통해 더욱 폭넓은 교육 기회를 제공한다. 행정고시 및 국가고시를 준비하는 행정학 트랙과 국가정책전문가 및 법학전문대학원을 준비하는 정책학 트랙을 운영 중이다.



산업연계 현장실습교육을 통한 에너지와 전력 산업의 글로벌 리더형 인재 양성 에너지시스템공학부

에너지시스템 엔지니어링과 관련된 다양한 공학 분야의 융·복합 교육을 통한 원자력, 화력, 친환경, 전력 시스템 분야의 글로벌 인재 양성을 목표로 설립된 학문 단위이다. 산업계에 밀착된 교육과 글로벌 역량의 기초인 영어 능력을 강조하여 학부에서 개설하는 과목은 최대한 영어 강의를 원칙으로 한다. 산학연계 현장실습교육은 기계, 전기, 원자력 등 다양한 분야에 걸쳐 실시되며, 에너지 관련 기업 및 연구기관(원자력본부, 화력발전소, 연구원과 협력하여 직접 방문하고 실무를 경험할 수 있는 기회가 주어진다.



독창적 연구능력 보유한 융합공학인 양성 융합공학부

바이오메디컬공학, 나노바이오소재공학과 디지털이미징전공을 세부전공으로 운영하고 있다. 미래형 신개념 융합기술의 효율적 구현을 통한 기초·응용과학 기술 개발 및 글로벌 네트워크를 통한 대학 및 국가의 융합 관련 경쟁력 강화에 주력하고 있으며, 혁신적(Innovative) 교육 시스템을 통한 창의적(Imaginative) 실용교육을 바탕으로 독창적(Initiative) 연구능력을 보유한 융합공학인을 양성하고 있다.



일천 시간 English Intensive Course 실시, 국내 물류 대기업과 산학협력 국제물류학과

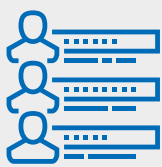
글로벌 역량의 강화를 위해 대부분 전공과목을 영어로 강의하고 있으며, 1,000시간 영어교육을 실시 중이다. 또한, 정부(해양수산부, 인천항만공사)와 기업(CJ대한통운, 현대글로벌비스)이 지원하는 취업인턴십 프로그램을 운영 중이다. 특히 CJ대한통운 및 현대글로벌비스와 체결한 '글로벌 물류인력 양성을 위한 산학협력 양해각서(MOU)'를 통해 본 학과의 교환학생을 중심으로 장학생을 선정하고, 2년간 장학금과 국내외 인턴십을 제공한다. 최종 선발된 학생은 정식 채용하여 글로벌 인력으로 활용할 예정이다.



금융전문가 트랙과 재무회계전문가 트랙을 통한 금융전문가 육성 경영학부 글로벌금융

금융 산업을 선도하는 글로벌 인재 양성을 목적으로 중앙대학교가 혁신적 교육과정과 파격적인 지원을 바탕으로 아쉽게 출범시킨 전공이다. 금융전문가 트랙과 재무회계전문가 트랙으로 운영되며 재학 중에 CFA, CPA, AICPA 등 관련 자격증 취득이 요구되며 이에 맞추어 다양한 지원이 제공된다.

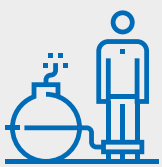
2015년 중앙일보 대학평가 전체 8위 (서울/안성캠퍼스 통합 순위)



교수연구 부문
4위



신입사원으로 뽑고
싶은 대학 4위



업무에 필요한 전공 또는 교양
교육이 제대로 되어 있는 대학 5위

2015년 행정고시 최종 합격자 전국 5위



최종 합격 11명
전년 대비 대폭 상승

2015년 제50회 공인회계사(CPA) 합격자 전국 3위



지난해 4위에 이어
올해 3위 기록



합격자 78명 배출
전년 대비 16명 증가



지난 5년간
매년 순위 상승

세계적인 ICT 기업 아마존 웹서비스(AWS)와 상호협력 파트너십 체결

2016년 5월 20일, 서버, 스토리지, 데이터베이스 및 광범위한 애플리케이션 서비스를 제공하는 클라우드 컴퓨팅 업체 아마존 웹서비스(Amazon Web Services)와 클라우드 컴퓨팅 교육을 위한 파트너십을 체결했다. 이를 계기로 아마존 웹서비스, AWS Educate 프로그램, 클라우드 컴퓨팅을 활용하는 공동교과목 수업 개설을 추진할 예정이다.



구글, 유튜브, 마이크로소프트, 오라클 등 세계적인 기업들과 산학협력을 통한 글로벌 실무 감각을 갖춘 인재 양성

- 학문 단위 구분 없는 창의·융합·실전형 콘텐츠
- 인큐베이터인 'CAU Creative Studio'
- 글로벌 기업의 강의 제공 및 명사특강, 장학생 선발 및 인턴십 기회까지 제공



중앙대는 세계 최고의 소프트웨어 기업 구글, 마이크로소프트, 오라클 등과 손잡고 글로벌 실무 감각을 갖춘 인재를 육성하고 있다. 구글이 콘텐츠 전문가 육성을 위해 국내 대학과 협력하는 것은 이번이 처음이며, MS가 소프트웨어 교육이 아닌 IT 감각을 가진 실무형 인재를 육성하기 위해 대학 내에 산학협력 교육과정을 개설하는 것 역시 중앙대가 최초이다. 오라클 또한 중앙대학교에 전공과 관계없이 수강할 수 있는 산학협력 교과목을 개발하여 운영하게 되며, 이를 통해 공학계열 학생들뿐만 아니라 인문·예술 분야 학생들도 진로를 다양화하는 데 큰 도움이 될 것이다. 중앙대는 이를 위해 'CAU-Creative Studio'를 오픈하여 글로벌 실무인재 육성, 창조산업 경쟁력 확보, 현장 맞춤형 인재 육성 및 공급 등 중앙대학교 학생들이 세계에서 창의인재로 자리매김할 수 있도록 현장 경험 및 취업 기회를 제공하고 창업교육 프로그램을 운영하고 있다.

국내 최대규모 100주년 기념관 & 경영경제관 건설

2016년 2학기 개관 예정, 학생 학습환경 및 교원 연구환경 개선

중앙대학교 100주년 기념관 및 경영경제관은 총 지하 6층, 지상 12층, 연면적 73,899.7㎡(약 22,355평)의 웅장한 규모를 자랑한다. 2018년에 맞이할 개교 100주년을 준비하며 대학의 전통과 역사성, 캠퍼스 부지 및 기존 건물과의 조화 등을 감안해 감성·융합·힐링 공간을 목표로 설계하였다. 해당 건물은 대형 강당, 각종 강의실, 연구실, 실험실 등 교육 인프라를 여유 있게 갖춘 교육용 복합건물이다. 중앙대학교는 2008년 두산그룹을 재단으로 영입한 이후 현재까지 2,478억 원을 투입하여 경영경제관 신축을 비롯해 약학대학 및 R&D 센터, 기숙사(1차, 2차), 병원 제2병동, 퓨처하우스(고시반 전용 기숙사) 등을 신축하였고, 뽕스트롤(공과대학), 교수연구동 증축과 중앙도서관 리모델링, 안성생활관 리모델링, 학내공간 재조정 등 대학 교육환경 개선에 전력을 다하고 있다.



2006년 국내 대학 최초로 입학사정관전형(現 학생부종합)을 실시한 중앙대학교 어느덧 학생부종합전형 도입 10주년

학생부종합전형에서는 추가서류 없이 학생부, 자기소개서, 교사추천서만으로 학생을 선발한다. 아직도 많은 학생이 자기소개서를 활동의 단순나열 형식으로 작성하는데, 이러한 자기소개서로는 입학사정관들이 학생의 장점을 파악하기 어렵다. 학생이 본인의 고교 생활을 돌아켜 봤을 때 정말 자신 있게 내세울 만한 활동이 있었다면, 그것을 위주로 자세하게 작성하는 것이 좋다. 활동의 동기, 내용, 역할, 문제점, 해결방식 등은 물론, 그 활동을 통해 본인이 변화 또는 성장했던 내용과 대학 진학, 사회 진출 시에 이와 같은 경험이 어떻게 도움이 될지에 대해서도 진지하게 고민해서 작성해보기 바란다. 형식적인 활동에 그쳤던 활동이라면 굳이 자기소개서에 언급할 필요가 없다.

학생부종합전형, 이렇게 준비하라!

- ✓ 학생부전형가이드북 적극 활용
- ✓ 자기소개서는 자신 있는 활동을 진솔하게 작성
- ✓ 면접은 서류를 기반으로 차분하게 준비해야

또한, 그와 같은 활동이 반드시 진학하고자 하는 학과와 연계되어 있을 필요도 없다. 중앙대학교에서는 그 학과에 진학하기 위해서 무엇을 먼저 준비하였는지를 보는 것이 아니라, 대학에 진학하기 위해 고등학교 생활을 어떻게 하여 기본 소양을 쌓아왔는지를 평가할 것이다. 만약 자기소개서의 내용이 학생부, 교사추천서와 일치하지 않다면 학생의 자기소개서를 더는 신뢰하지 않을 것이다. 그러므로 최대한 진실하게 스스로 자기소개서를 작성하는 것이 중요하다.

학생부종합전형에서는 사전 지식 등을 평가하는 면접을 진행하지 않는다. 서류에 기반을 둔 사실 확인 위주의 면접이 진행되므로 면접에 대해서는 큰 부담을 갖지 않아도 된다.

다빈치형인재와 탐구형인재, 나는 어떤 인재?

● **다빈치형:** 학업 능력뿐만 아니라 여러 영역에서 주도적이고 우수한 인재를 선발



● **탐구형:** 관심 분야에 대한 지적 호기심과 탐구 역량이 남다른 인재를 선발

다빈치형인재, 고른기회	구분	탐구형인재
학업 및 교내 다양한 활동을 바탕으로 균형적인 성장을 한 학생	인재상	해당 전공 분야에서 성장할 수 있는 탐구역량을 갖춘 학생
펜타곤 5요소(학업역량, 지적탐구역량, 공동체의식, 성실성, 자기주도성/창의성)에 대한 균형적인 평가	평가 방향	펜타곤 5요소(학업역량, 지적탐구역량, 공동체의식, 성실성, 자기주도성/창의성) 중 지적탐구역량에 중점을 둔 평가
<div style="display: flex; justify-content: space-around;"> <div style="text-align: center;"> <p>50%</p> <p>- 학업역량 - 지적탐구역량</p> </div> <div style="text-align: center;"> </div> <div style="text-align: center;"> <p>50%</p> <p>- 공동체의식 - 성실성 - 자기주도/창의성</p> </div> </div>	평가 비율	<div style="display: flex; justify-content: space-around;"> <div style="text-align: center;"> <p>80%</p> <p>- 학업역량 - 지적탐구역량</p> </div> <div style="text-align: center;"> </div> <div style="text-align: center;"> <p>20%</p> <p>- 공동체의식 - 성실성 - 자기주도/창의성</p> </div> </div>
<p>● 지적탐구역량은?</p> <ul style="list-style-type: none"> ※ 단순히 내신 성적을 의미하는 것이 아님 ※ 공부에 대한 열정과 자발적 흥미가 남다른가? ※ 교내 수상실적, 독서, 과제, 보고서, 수행평가, 탐구활동, 작문, 발표 등을 통해 관심 분야에 대해 깊이 있는 탐구역량을 보였는가? 		

중앙대 논술, 이렇게 준비하자!

계열별 논술유형



- **인문계**
- 통합형 논술
- 인문사회논술: 언어논술 3문제
경영경제논술: 언어논술 2문제, 수리논술 1문제



- **자연계**
- 단일교과형 논술
- 수학 3문제, 과학 1문제 (물리, 화학, 생명과학 중 택 1, ※ 원서접수 시 선택 후 변경 불가)

논술! 모든 지문은 교과서와 EBS 교재 내에서 출제

중앙대학교는 수험생이 공교육과 자기주도학습만으로 논술전형에 합격할 수 있도록 논술의 모든 지문을 교과서 또는 EBS 교재를 활용하여 출제하고 있다. 실제 논술 출제 시에도 현직 고교 교사를 참여시켜 학교 수업에 충실한 학생이 좋은 성과를 거둘 수 있게끔 하였다. 이뿐만 아니라 매년 만 명 이상을 대상으로 모의논술을 시행 후 첨삭 지도를 실시하고 있으며, 그 결과를 논술가이드북에 수록하여 수험생들에게 배포하고 있다. 중앙대학교 논술전형에 응시하고자 하는 학생들은 반드시 중앙대학교에서 발간한 논술가이드북으로 대비하여야 한다. 논술전형에서는 학생부 내신성적의 등급 차이가 크지 않으므로 내신이 6등급 안에 위치한다면 논술전형에 도전해볼 만하다.

논술에 대한 준비는 논술백서와 논술가이드북을 통해서

논술준비를 위한 교재로 계열별 '논술백서'를 통해 대비할 수 있다. '논술가이드북'은 기출문제와 모범답안, 채점기준과 함께 모의논술까지 준비되어 있으니 꼭 논술가이드북으로 대비하도록 하자.

Yellow ID
@중앙대2017수시

친구 추가하세요.

카카오톡에서 "중앙대2017수시"를 친구 추가하시면 각종 수시모집 관련 정보를 받아보실 수 있습니다!

BECAUS가 여러분의 입학을 도와드립니다!

중앙대학교 입학 가이드북 시리즈 및 모집요강은 입학처 홈페이지 또는 디지털입학처에서 무료로 다운로드할 수 있으며, 입학처 홈페이지 입시자료 신청 페이지를 통해 무료로 우편 발송해드립니다.