

2023

BECAUS NEWS

시시대를 넘어
시세대로

중앙대학교
2023학년도 수시모집
비카우스 뉴스

중앙대학교 2022학년도 수시모집 입시결과

주요전형 합격자 교과등급 평균 및 논술성적 평균

캠퍼스	단과대학	모집단위	다빈치형 인재	탐구형인재/ SW인재	지역균형	논술				
						전과목	상위10	성적		
서울	인문대학	국어국문학과	2.6	3.8	1.8	3.8	2.5	84.4		
		영어영문학과	2.1	3.3	1.8	3.6	2.3	78.6		
		유럽문화학부	독일어문학	3.3	3.5	2.1	5.0	3.7	77.4	
			프랑스어문학	3.6	3.7	2.0	4.1	2.8	80.7	
			러시아어문학	3.5	3.5	2.0	2.8	1.7	82.5	
		아시아문화학부	일본어문학	3.7	3.6	1.9	4.0	3.1	76.6	
			중국어문학	3.0	3.7	1.8	4.6	3.6	77.8	
		철학과	2.2	2.6	1.8	4.0	2.6	78.3		
		역사학과	2.2	3.3	1.7	3.9	2.6	77.7		
		서울	사회과학대학	정치국제학과	2.1	3.2	1.6	3.7	2.6	78.6
공공인재학부	2.5			3.0	1.6	4.3	2.8	78.4		
심리학과	2.0			2.6	1.6	3.6	2.3	78.6		
문헌정보학과	2.2			2.4	1.8	3.2	2.1	79.2		
사회복지학부	2.6			3.2	1.8	3.5	2.5	77.6		
미디어커뮤니케이션학부	2.6			2.4	1.5	3.7	2.8	82.7		
사회학과	2.2			2.7	1.7	3.2	2.1	79.2		
도시계획·부동산학과	2.8			3.2	1.7	3.9	2.6	78.9		
서울	사범대학			교육학과	2.5	2.9	1.6	4.0	2.6	82.5
				유아교육과	2.4	3.0	1.9	3.2	2.1	82.5
		영어교육과	2.0	3.2	1.5	3.5	2.4	83.1		
서울	경영경제대학	경영학부(경영학)	2.2	3.1	1.6	3.6	2.6	80.1		
		경영학부(글로벌금융)	3.0	3.5	1.6	3.4	2.3	76.3		
		경제학부	2.1	3.1	1.6	3.9	2.7	83.0		
		응용통계학과	1.9	2.9	1.6	4.2	3.0	78.3		
		광고홍보학과	2.3	2.4	1.6	3.9	2.8	79.9		
		국제물류학과	2.5	2.9	1.8	4.0	2.7	81.2		
		산업보안학과(인문)	-	3.2	-	3.5	2.5	80.5		
		서울	적십자간호대학	간호학과(인문)	2.1	3.7	1.7	3.8	2.7	76.4
서울	자연과학대학	물리학과	2.4	3.2	1.7	3.7	2.6	68.4		
		화학과	2.2	3.8	1.5	3.0	2.0	72.0		
		생명과학과	2.7	3.5	1.5	3.7	2.6	66.6		
		수학과	1.9	3.3	1.6	3.4	2.3	74.5		
서울	공과대학	사회기반시스템 공학부	건설환경플랜트공학	2.4	2.8	1.9	3.9	2.8	72.8	
			도시시스템공학	2.6	3.3	1.7	3.8	2.7	71.3	
		건축학부	건축공학(4년제)	2.3	4.2	1.8	4.1	3.0	70.5	
			건축학(5년제)	2.5	3.3	1.8	3.3	2.1	66.1	
		화학신소재공학부	1.9	2.7	1.4	3.8	2.8	80.5		
		기계공학부	2.1	3.2	1.6	3.7	2.6	78.5		
		에너지시스템공학부	2.1	4.0	1.7	3.7	2.5	71.6		
서울	창의ICT공과 대학	전자전기공학부	1.9	3.2	1.5	3.6	2.5	76.4		
		융합공학부	2.3	3.3	1.6	3.6	2.6	73.0		
서울	소프트웨어 대학	소프트웨어학부	-	2.8	-	3.4	2.3	80.8		
서울	AI학과	2.0	3.7	1.4	3.4	2.2	76.0			
서울	경영경제대학	산업보안학과(자연)	-	2.5	-	3.3	2.2	67.9		
서울	약학대학	약학부	1.6	2.2	1.3	2.8	1.8	68.8		
서울	의과대학	의학부	1.7	1.7	-	2.0	1.3	84.5		
서울	적십자간호 대학	간호학과(자연)	1.8	2.3	1.6	3.7	2.6	68.2		
안성	생명공학대학	생명자원공학부	동물생명공학	3.3	4.6	2.5	4.8	3.9	45.9	
			식물생명공학	3.6	5.0	2.8	4.8	3.5	44.0	
		식품공학부	식품공학	2.9	4.0	2.9	4.5	3.4	45.3	
			식품영양	3.6	4.2	3.3	5.3	4.2	50.6	
안성	시스템생명공학과	2.5	4.2	2.1	4.2	3.1	54.3			
안성	공과대학	첨단소재공학과	4.1	4.4	3.0	4.8	3.1	53.3		
안성	예술공학대학	예술공학부	3.9	4.3	3.6	5.0	3.8	48.6		
서울	사범대학	체육교육과	2.0	-	-	-	-	-		
서울	예술대학	공연영상창작 학부	공간연출	3.4	-	-	-	-	-	
			문예창작	3.2	-	-	-	-	-	
		디자인학부	실내환경디자인	3.4	-	-	-	-	-	
			패션	3.8	-	-	-	-	-	

실기전형 합격자 입시결과

소재지	단과대학	학과	전공	경쟁률	총원율	교과등급 평균	실기점수 평균	
서울	예술대학	공연영상 창작학부	연극	연기	126.4	4.2	5.1	93.5
				뮤지컬	54.6	12.5	5.0	92.5
			영화	16.1	6.7	2.6	89.9	
			공간연출	48.1	28.6	3.4	87.1	
			문예창작	14.5	13.6	3.8	85.1	
			사진	5.3	0.0	4.5	83.4	
			무용	한국무용	6.6	8.3	4.8	92.2
				현대무용	17.3	127.3	5.6	92.2
				발레	8.5	72.7	4.4	90.4
			안성	예술대학	미술학부	한국화	12.4	38.5
서양화	30.6	130				3.6	94.0	
조소	11.2	15.4				5.3	94.4	
디자인학부	공예	31			50.0	3.0	93.7	
	산업디자인	31.8			0.0	2.8	94.4	
	시각디자인	29.8			50.0	2.5	92.0	
음악학부	작곡	남자			46.3	0.0	6.4	94.0
		여자			67.7	100.0	4.9	93.3
		피아노			67.3	33.3	3.4	90.9
	관현악	17.7			6.7	5.5	89.8	
	전통예술학부	음악예술	7.1	87.9	4.6	86.4		
		연희예술	5.3	56.1	5.0	88.7		
글로벌예술학부	TV방송연예	31.2	23.1	3.4	94.6			
	실용음악	35.0	20.0	5.5	92.4			
게임콘텐츠애니메이션	8.3	33.3	5.1	92.0				
체육대학	스포츠과학부	골프	3.5	37.5	6.4	67.6		

AI + X

모든 전공이 AI와 만나는 특별한 교육시스템.
중앙은 AI 시대를 선도합니다

AI 인재 양성하는 교과과정
- AI 시대를 선도하는 진취적인 인재

중앙대학교는 AI 교육을 선도하기 위해 AI학과와 대학원, AI 공동연구소를 운영하고 있습니다. 여기에 전공 구분 없이 중앙의 모두가 AI 역량을 갖춘 인재로 성장할 수 있도록 1학년 때부터 AI 관련 강의를 필수교양 과목으로 구성하여 의무적으로 교육받도록 하고 있습니다. 학생들은 AI 시대를 맞아 변화에 뒤따라가는 사람이 아닌, 변화를 만들고 시대를 선도하는 진취적인 인재로 성장하고 있습니다.

중앙대학교 2022학년도 수시모집 경쟁률 및 총원합격률

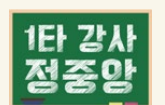
주요전형 경쟁률 및 총원합격률

캠퍼스	단과대학	모집단위	학생부교과			학생부종합										논술			
			지역균형			다빈치형인재		탐구형인재/ SW인재		사회통합		기회균형		기초생활수급자 및 차상위계층		최초 경쟁률	실질 경쟁률	총원율	
			최초 경쟁률	실질 경쟁률	총원율	경쟁률	총원율	경쟁률	총원율	경쟁률	총원율	경쟁률	총원율	경쟁률	총원율				경쟁률
서울	인문대학	국어국문학과	8.7	6.7	242.9	9.3	80.0	12.0	100.0	-	-	8.3	66.7	-	-	46.1	4.9	12.5	
		영어영문학과	9.3	6.1	240.0	8.7	85.0	9.0	172.4	25.5	0.0	6.5	50.0	-	-	48.1	6.3	35.3	
		유럽문화학부	독일어문학	11.8	4.8	175.0	9.7	100.0	11.0	133.3	-	-	-	-	-	-	37.0	3.4	0.0
			프랑스어문학	10.8	6.4	180.0	9.3	16.7	10.0	155.6	-	-	6.7	0.0	-	-	39.5	3.7	0.0
			러시아어문학	10.0	4.8	25.0	8.2	60.0	8.9	100.0	-	-	-	-	-	-	34.4	1.6	20.0
		아시아문화학부	일본어문학	8.4	5.4	140.0	12.0	25.0	14.3	160.0	-	-	8.0	0.0	-	-	33.4	2.2	20.0
			중국어문학	9.0	5.8	25.0	9.4	125.0	10.7	118.8	-	-	7.0	150.0	-	-	31.2	2.4	20.0
철학과	8.7	6.0	150.0	8.8	55.6	10.6	57.1	-	-	7.0	50.0	-	-	41.7	4.5	33.3			
역사학과	8.8	5.5	366.7	12.0	77.8	16.9	100.0	-	-	10.5	50.0	-	-	44.0	5.0	16.7			
서울	사회과학대학	정치·국제학과	10.4	8.0	333.3	29.9	88.9	21.0	100.0	33.0	50.0	-	-	-	-	58.1	6.6	66.7	
		공공인재학부	14.8	9.8	252.6	28.6	60.0	22.8	80.0	39.0	150.0	10.2	60.0	-	-	56.8	8.4	0.0	
		심리학과	12.0	7.2	311.1	25.2	140.0	15.9	118.2	-	-	24	0.0	-	-	60.9	6.1	45.5	
		문헌정보학과	14.3	8.6	171.4	8.0	87.5	11.3	28.6	-	-	6.5	50.0	-	-	41.0	3.4	28.6	
		사회복지학부	10.9	6.9	185.7	14.6	40.0	14.5	27.3	-	-	8.7	66.7	-	-	39.7	3.5	41.7	
		미디어커뮤니케이션학부	8.8	5.9	277.8	26.1	62.5	21.0	88.9	-	-	14.7	166.7	-	-	125.8	14.2	20.0	
		사회학과	11.0	7.9	337.5	17.7	77.8	12.1	172.7	31.5	0.0	-	-	-	-	51.8	6.2	20.0	
		도시계획·부동산학과	11.1	6.5	87.5	7.4	40.0	8.4	44.4	-	-	7.0	66.7	-	-	51.1	5.2	10.0	
서울	사범대학	교육학과	10.0	5.8	280.0	26.5	125.0	18.3	114.3	-	-	11.0	150.0	-	-	41.0	4.5	0.0	
		유아교육과	12.4	6.2	100.0	9.6	60.0	8.8	60.0	-	-	7.5	0.0	-	-	30.5	2.6	25.0	
		영어교육과	12.4	7.6	300.0	7.9	133.3	8.6	157.1	-	-	5.5	150.0	-	-	34.5	4.9	50.0	
		체육교육과	-	-	-	16.2	38.5	-	-	-	-	-	-	-	-	-	-	-	
서울	경영경제대학	경영학부	경영학	15.7	10.7	287.2	18.3	97.0	13.5	144.4	53.5	0.0	9.3	118.8	-	-	49.4	7.4	12.5
			글로벌금융	13.9	8.9	185.7	12.5	83.3	12.0	28.6	-	-	-	-	-	-	34.7	5.4	14.3
		경제학부	11.8	8.3	268.8	11.0	85.0	7.6	130.4	23.5	0.0	6.7	150.0	-	-	36.1	4.7	6.7	
		응용통계학과	15.6	10.0	320.0	18.4	140.0	12.0	62.5	-	-	7.0	50.0	-	-	34.7	3.5	10.0	
		광고홍보학과	10.4	6.0	185.7	18.0	62.5	15.0	27.3	-	-	9.5	150.0	-	-	38.7	4.8	60.0	
		국제물류학과	8.5	4.3	33.3	13.6	87.5	9.8	54.5	-	-	-	-	-	-	34.4	4.4	40.0	
산업보안학과	인문	-	-	-	-	-	9.4	40.0	-	-	-	-	-	-	41.2	5.2	40.0		
	자연	-	-	-	-	-	10.0	80.0	-	-	-	-	-	-	38.6	6.8	60.0		
서울	자연과학대학	물리학과	12.3	6.5	166.7	11.5	90.0	11.0	133.3	-	-	-	-	-	-	28.5	5.6	0.0	
		화학과	18.6	12.0	360.0	25.4	114.3	20.6	187.5	39.0	0.0	-	-	-	-	39.1	8.4	12.5	
		생명과학과	23.4	13.4	285.7	50.1	62.5	34.0	166.7	-	-	26.5	100.0	-	-	54.3	11.7	0.0	
		수학과	15.8	9.3	266.7	18.8	80.0	12.7	125.0	-	-	8.5	250.0	-	-	36.3	8.1	44.4	
서울	공과대학	사회기반시스템공학부	건설환경플랜트공학	13.3	6.5	137.5	8.9	83.3	12.6	70.0	-	-	8.5	50.0	-	-	34.5	7.5	29.4
			도시시스템공학	13.4	7.6	180.0	13.3	100.0	12.0	183.3	-	-	7.5	0.0	-	-	33.3	6.6	14.3
		건축학부	건축공학(4년제)	10.5	5.0	116.7	7.8	140.0	7.3	57.1	-	-	8.0	50.0	-	-	32.4	6.7	9.1
			건축학(5년제)	14.8	7.6	112.5	13.7	150.0	11.8	100.0	-	-	10.5	0.0	-	-	36.3	5.9	0.0
		화학신소재공학부	33.7	21.3	566.7	34.4	200.0	21.3	169.2	-	-	-	-	-	-	88.1	23.8	10.0	
		기계공학부	18.2	11.4	238.9	18.0	147.1	12.5	168.4	33.5	50.0	-	-	-	-	53.2	13.6	52.4	
에너지시스템공학부	16.4	9.9	220.0	14.7	83.3	10.0	178.6	29.5	0.0	11.3	166.7	-	-	45.6	10.9	11.1			
서울	창의ICT공과대학	전자전기공학부	20.8	12.8	361.8	19.6	135.5	11.8	170.0	40.0	50.0	15.8	125.0	-	-	65.5	18.2	22.2	
		융합공학부	18.5	10.9	278.9	33.4	133.3	13.2	131.6	-	-	15.7	166.7	-	-	53.9	14.6	0.0	
서울	소프트웨어대학	소프트웨어학부	-	-	-	-	-	14.5	110.7	-	-	-	-	-	-	109.5	28.4	7.7	
		시학과	27.2	17.0	260.0	25.0	128.6	18.4	157.1	-	-	-	-	-	-	71.0	18.3	25.0	
서울	약학대학	약학부	61.8	10.0	260.0	39.5	70.0	29.7	166.7	-	-	-	-	15.8	40.0	147.3	3.1	10.0	
서울	의과대학	의학부	-	-	-	39.4	100.0	32.7	77.8	-	-	-	-	-	-	194.4	26.7	22.2	
서울	적십자간호대학	간호학과	인문	8.1	4.2	223.1	11.3	28.6	14.3	37.5	-	-	10.5	0.0	-	-	56.1	3.8	20.0
			자연	10.2	4.4	100.0	23.3	75.0	18.3	66.7	31.0	150.0	13.0	75.0	-	-	39.3	7.2	11.1
안성	생명공학대학	생명자원공학부	동물생명공학	5.1	3.3	100.0	10.6	33.3	7.0	120.0	-	-	6.0	100.0	-	-	5.5	1.3	26.7
			식물생명공학	6.8	4.1	90.0	9.9	100.0	6.4	75.0	-	-	5.3	66.7	-	-	5.6	1.2	23.1
		식품공학부	식품공학	3.5	2.7	139.1	9.3	90.0	5.0	70.0	23.0	0.0	4.8	100.0	-	-	6.0	1.2	18.2
			식품영양	3.4	1.9	80.0	9.5	50.0	5.8	40.0	-	-	3.5	0.0	-	-	5.3	0.9	0.0
		시스템생명공학과	5.1	4.0	183.3	12.6	88.9	13.1	211.1	-	-	11.3	200.0	-	-	11.0	3.1	33.3	
안성	공과대학	첨단소재공학과	8.2	5.4	240.0	9.0	75.0	7.9	222.2	-	-	-	-	-	9.1	2.3	28.6		
안성	예술공학대학	예술공학부	3.1	1.7	61.1	5.1	36.8	5.9	153.3	-	-	3.4	40.0	-	-	4.6	1.1	8.0	
안성	예술대학	공연영상창작학부	공간연출	-	-	-	17.3	66.7	-	-	-	-	-	-	-	-	-	-	
			문예창작	-	-	-	7.0	50.0	-	-	-	-	-	-	-	-	-	-	
		디자인학부	실내환경디자인	-	-	-	10.6	85.7	-	-	-	-	-	-	-	-	-	-	
패션	-	-	-	11.8	62.5	-	-	-	-	-	-	-	-	-	-	-			

합격자 교과등급 평균

소재지	계열	단과대학	사회통합	기회균형형	기초생활수급자 및 차상위계층	장애인 등 대상자
서울	인문	인문대학	2.2	2.9	-	-
		사회과학대학	1.9	2.1	-	2.5
		사범대학	-	2.5	-	-
		경영경제대학	2.0	2.0	-	2.6
		적십자간호대학	-	2.5	-	-
	자연	인문 요약	2.0	2.3	-	2.5
		자연과학대학	1.8	2.3	-	-
		공과대학	2.0	2.5	-	-
		창의ICT공과대학	1.7	2.3	-	-
		소프트웨어대학	-	-	-	3.1
안성	약학대학	-	-	1.8	-	
	적십자간호대학	2.4	1.9	-	-	
	자연 요약	2.1	2.3	1.8	3.1	
	생명공학대학	3.4	3.9	-	4.4	
	예술공학대학	-	4.9	-	-	
안성	자연 요약	3.4	4.1	-	4.4	
	예체능	예술대학	-	-	3.7	
	예체능 요약	-	-	-	3.7	

구독 좋아요 중앙대학교 입학처 유튜브 채널



중앙대학교, 공인회계사 106명 배출 ‘2년 연속 전국 3위’

중앙대학교가 제56회 공인회계사시험(CPA)에서 106명의 합격자를 배출하며 지난해에 이어 올해도 전국 3위 자리를 공고히 했다. 106명은 단일 대학 기준 전국에서 3번째로 많은 규모다. 우리 대학은 지난해 103명의 합격자를 배출해 전국 3위를 차지한 데 이어 2년 연속 전국 3위를 기록하며, ‘CPA 강자’로서의 위상을 공고히 했다. 올해 우리 대학의 CPA 합격자는 당초 104명으로 알려져 있었으나 추가 집계 절차를 거쳐 2명의 최종합격자가 더 있다는 사실을 확인했다. 추가 집계 절차가 아직 진행 중이기에 최종합격자가 106명보다 더 많아질 가능성도 있다. 우리 대학이 CPA에 강세를 나타내는 배경으로는 우수 자원이 집중되어 있는 경영경제대학이 지목된다. 전국 최고 수준의 성과를 보이는 경영경제대학을 향한 수험생들의 관심은 날로 상승세다. 이는 더 많은 우수 수험생들의 발길을 불러들이고 있으며, CPA에서 한층 좋은 성과를 낳는 결과로 이어지고 있다. CPA에서 뛰어난 성과를 내는 원동력으로 ‘용우당’도 빼놓을 수 없다. 우리 대학 공인회계사시험 준비반인 용우당은 시험에 도전하는 학생들을 전폭 지원함으로써 2년 연속 전국 3위 달성이라는 금자탑을 쌓았다. 코로나19라는 어려운 여건 속에서도 거리두기를 지키며 용우당을 운영한 결과 학생들은 차질없이 CPA를 준비할 수 있었다.



중앙대학교 취업률, 주요 대학 최상위권 상승



중앙대학교는 취업률 71.3% (2020.12.31. 서울캠퍼스 기준)를 기록하며, 서울지역 주요대학 취업률 최상위권을 기록했다. 코로나 팬데믹으로 얼어붙은 취업 시장 속에서도 우리 대학의 굳

건한 취업경쟁력을 재확인하는 계기가 됐다. 유지취업률 부분에서도 우리 대학은 전년 대비 상승한 수치(3차, 4차 각각 86.6%, 85.4%)를 나타냈다. 유지 취업률이란 취업 후 얼마나 오래 근무했는가를 파악하는 지표로 3차는 9개월, 4차는 11개월 이상을 기준으로 한다. 높은 3, 4차 유지취업률 수치를 통해 우리 대학 졸업생들의 뛰어난 직무역량과 취업의 질이 상대적으로 높음을 파악할 수 있다. 우리 대학은 재학생 취업역량 향상을 위해 취업지원 전문부서인 다빈치인재개발센터를 운영 중이다. 다빈치인재개발센터에서는 매년 동문 초청 CAU 직무박람회, 해외취업설명회, 온-오프라인 공간을 활용한 멘토링, 진로역량개발 교육 등 다양한 취업지원 프로그램들을 운영하며 재학생들의 성공적인 취업을 돕고 있다.

소프트웨어학부 재학생 창업 스타트업 페스타, 당근마켓에 인수



중앙대학교 소프트웨어학부 15학번 재학생 진경 학생이 창업한 이벤트 종합 SaaS 플랫폼 제공 스타트업 페스타가 올해 3월 당근마켓에 인수됐다.

진경 학생이 2020년 2월 창업한 페스타는 온/오프라인 이벤트를 편리하게 주최할 수 있는 종합 이벤트 SaaS 플랫폼을 제공하는 회사다. 페스타는 기존 이벤트 플랫폼과 차별화되는 기능을 바탕으로 구글, 네이버, 카카오 등 국내외 탑티어 IT 기업들을 초기 고객으로 확보했다. 또한, 창업 2년만에 누적 참석자 10만명 이상, 플랫폼 내 행사 개최 5000시간을 달성하며 가파르게 성장했다. 이러한 혁신성을 인정받아 지난해 중소벤처기업부 장관상을 수상하기도 했다. 당근마켓의 이번 페스타 인수는 인재인수(acquire) 방식으로 이루어졌으며, 당근마켓의 첫 스타트업 인수 사례이기에 한층 더 눈길을 끈다.

임용시험 116명 합격, 학령인구·교원양성정원 감소에도 상승세 유지



중앙대학교가 올해 임용시험에서 무려 116명의 합격자를 배출하는 큰 성과를 거뒀다. 전국 시도 교육청의 정보를 종합한 결과 우리 대학이 ‘2022학년도 중등교사

및 유치원 임용시험’에서 총 116명의 합격자를 배출한 것으로 확인됐다. 과목별 합격자를 보면 체육이 25명으로 가장 많다. 이어 ▲영어 20명 ▲보건 18명 ▲유치원 14명 ▲영양 10명 ▲전문상담 6명 등이다. 이번 임용시험 합격 성과를 통해 우리 대학은 2020년 75명, 2021년 114명에 이어 임용시험에서의 상승세를 계속 이어나가게 됐다. 이번 성과가 특히 인상적인 것은 임용시험을 둘러싼 여러 어려움 속에서 이뤄낸 성과라는 데 있다. 최근 학령인구가 지속적으로 감소됨에 따라 정부가 교원양성기관의 정원을 축소하고 있지만, 도리어 우리 대학의 합격자 수는 상승곡선을 그리고 있는 것에서 그 의미가 매우 크다.

중앙대학교-한수원-LH-두산에너지빌리티, 산학 협력 결정체

‘탄소중립 디지털혁신 플랫폼 연구소’ 개소

중앙대학교가 한국수력원자력(한수원), 한국주택토지공사(LH) 두산에너지빌리티와 함께 탄소중립 불확실성을 조기에 해결하고, 스마트 ESG 경영으로 연계 확대하기 위한 대장정의 첫 발을 뒀다. 우리 대학은 5월 20일 서울캠퍼스 310관(100주년 기념관) 1층 대신홀에서 ‘탄소중립 디지털혁신 플랫폼 연구소’ 개소식을 개최했다. 탄소중립 디지털혁신 플랫폼 연구소는 2030 탄소중립 조기실현과 ESG 경영 확대를 위해 지능형 기술을 활용한 디지털혁신 플랫폼을 만들고자 중앙대와 한수원, LH, 두산에너지빌리티가 협력해 만든 연구소로 기후위기에 대한 선제적 대응으로 탄소중립 실현을 통한 국내 산업의 지속가능 성장 기여라는 공통의 목표를 가진다. 또한 이를 위해 연구소를 거점으로 국내외 탄소중립 산업과 나노 거버넌스의 분야별 플랫폼을 연계한 선도적인 지원에 나선다.

국내 대학 최초 실시간 렌더링 적용 XR 스튜디오 구축

중앙대학교가 소니코리아와 협력해 국내 대학 최초로 실시간 렌더링이 가능한 XR(eXtended Reality) 스튜디오를 구축함과 동시에 실시간 렌더링이 가능한 콘텐츠 제작 환경을 갖춘 대학이 최초 사례가 됐다. CAU XR 스튜디오는 VR(Virtual Reality)과 AR(Augmented Reality) 등 혼합현실 기술을 아우르는 초실감형 기술과 서비스를 제공하는 시설로 살아 숨 쉬는 정교한 배경 이미지를 실시간으로 적용해 학습자들의 몰입도를 높이는 실감형 콘텐츠 기반 고품질 강의 콘텐츠를 제작한다. 소니코리아 프로페셔널 솔루션 사업부는 CAU XR 스튜디오가 성공적으로 구축될 수 있도록 지원을 아끼지 않았다. 4K Ready 스튜디오 카메라로 프로그래시프 포맷, HDR 포맷, 4K 업컨버팅 출력이 가능한 소니코리아의 HXC-FB80 카메라와 4K 프로덕션 스위처가 XR 스튜디오에 설치됐다. 컴팩트한 사이즈와 영상 처리 기능을 결합한 4K 프로덕션 스위처 XVS-G1은 CPU, GPU, FPGA 칩을 함께 적용한 하이브리드 구조로 뛰어난 성능과 안정성을 자랑한다.

고등교육의 디지털 전환 선도, 다빈치가상대학(Virtuallege) 신설

중앙대학교는 포스트 코로나 시대 고등교육의 디지털 전환을 선도하기 위해 다빈치가상대학(Virtuallege)을 신설, 2022학년도 1학기부터 실감미디어와 메타버스를 기반으로 한 교육 혁신에 나선다. 서울권 주요 대학 가운데 가상대학을 설립한 사례는 우리 대학이 처음이다. 다빈치가상대학은 온라인 방식으로 학위 취득을 가능케 만드는 디지털 신기술 중심 단과대학이다. 실감미디어 등 첨단 기술 기반의 에듀테크(Edu Tech)를 적용한 콘텐츠를 개발하고, 상호작용과 경험이 가능한 온라인 교육 시스템-인프라를 구축하는 새로운 시도다. 학생들은 확장 현실(XR) 등 가상현실 기반 수업을 통해 높은 수준의 상호작용과 학습 체험을 경험할 수 있다. 또한 다빈치가상대학은 앞으로 버추얼 방식의 학위 체계와 결합해 외국인 학습자와 평생교육 학습자 등으로 고등교육의 학습 대상을 확대해 나갈 계획이다.

중앙대학교, 산업계관점 대학평가 ‘최우수선도’ 대학 등극

중앙대학교가 산업계관점 대학평가에서 발군의 역량을 자랑하며, 산업계가 인정하는 ‘최우수 대학’이자 ‘선도 대학’으로 우뚝 섰다. 우리 대학은 ‘2021년 산업계관점 대학평가’에 참여한 ▲화학신소재공학부 ▲전자전기공학부 ▲소프트웨어학부가 모두 ‘최우수선도’ 등급을 획득했다. 이로써 분야별 최고 성적을 기록한 학문단위에만 주어지는 최우수선도 등급을 전부 휩쓰는 독보적인 성과를 거뒀다. 산업계관점 대학평가는 산업계-대학 간 인력 미스매치를 해소하기 위해 시행되는 평가다. 산업계 수요에 부합하는 방향으로 대학들이 교육 과정을 개선하고 질적 변화를 꾀할 수 있도록 유도하는 것이 목표다. 평가대상 산업 분야를 선정해 산업계가 요구하는 핵심 직무역량, 필수 교과목 등을 기반으로 대학들의 교육과정 설계-운영-성과 등을 평가한다.

중앙대학교, 산학협력 선도대학 육성(LINC 3.0) 사업 최종 선정

중앙대학교가 28일 교육부가 발표한 ‘3단계 산학협력 선도대학 육성(LINC 3.0) 사업’에 최종 선정됐다. 우리 대학은 앞서 실시된 1단계, 2단계 사업에 참여한 데 이어 LINC 3.0 사업에도 진입하는 데 성공했다. 우리 대학은 2014년부터 2017년까지 실시한 산학협력 선도대학 육성(LINC) 사업에 선정됐으며, 2019년부터 2021년까지 사회맞춤형 산학협력 선도대학 육성(LINC+) 사업에 참여한 바 있다. LINC 3.0 사업은 대학과 산업계가 상생 발전하는 산학협력 생태계를 조성하기 위해 정부가 추진하는 종합 정부재정지원사업이다. 이번 일반대 LINC 3.0 사업에는 총 76개 대학이 이름을 올렸다. 우리 대학은 수요맞춤형성장형 유형으로 선정돼 2027년까지 매년 40억 원 내외, 6년간 총 240억여 원의 국고를 지원받게 됐다. 우리 대학은 LINC 3.0 사업을 통해 신산업, 신기술 분야의 미래 인재를 양성하는 데 집중할 계획이다. 공유-협업 체계를 강화해 산학협력 혁신생태계를 구축하는 데에도 적극 나선다.

중앙대학교, 산자부 산업혁신인재성장지원 사업 선정

중앙대학교가 산업혁신인재성장지원(교육훈련) 사업의 ‘디지털 전환 산업데이터 전문인력양성’ 과제에 선정됐다. 산업통상자원부는 이번 사업에 5년간 총 65억 5000만원을 지원할 계획이다. 우리 대학은 이처럼 막대한 정부 지원을 발판 삼아 산업별 업종 전문성을 보유하는 것은 물론 산업데이터 AI 활용 역량을 겸비한 전문인력, 디지털 융합 경영을 선도할 고급인력을 양성할 계획이다.

중앙대학교, 현장연계 미래선도인재양성사업 선정

중앙대학교를 주축으로 5개 대학이 모인 컨소시엄이 향후 4년간 94억 4000만원의 정부 지원금을 받으며, 탄소중립 ESG 분야에서 중추적인 역할을 수행하게 됐다. 과학기술정보통신부와 한국연구재단이 주관하는 ‘2022년 현장연계 미래선도인재양성 지원사업’은 대학 학부생 중심 연구팀이 산업계가 직면한 문제 해결을 위해 산업현장 중심 교육-연구를 수행할 수 있도록 지원하는 인력양성 사업이다.

바이오 메디컬 혁신 교두보 중앙대학교광명병원 개원

중앙은 지금 대한민국 의료혁신의 중심에 서 있습니다.
2021년 약학대학의 교육부 주관 대학중점연구소 지원사업, 적십자간호대학의 보건복지부 주관 우수사례기관 선정에 이어 2022년 3월 중앙대학교광명병원 개원으로 의료혁신 플랫폼을 완성하였습니다. 대한민국 차세대 헬스케어 선도하는 중앙의 도약은 멈추지 않습니다.



CAU BIO

중앙대학교병원 + 중앙대학교광명병원 +
의과대학 + 약학대학 + 적십자간호대학 +
자연과학대학 + 생명공학대학

중앙대학교광명병원이 광명시의 첫 대학병원이자 수도권 서남부 거점대학병원으로 2022년 3월 개원했습니다. 연면적 96,987.39㎡, 지하 8층부터 지상 14층까지 700여 병상 규모로 건축된 중앙대학교광명병원은 상대적으로 의료환경이 열악했던 수도권 서남부의 의료 수요를 책임지게 되었습니다. 중앙대학교광명병원은 AI와 빅데이터 기반 정밀의료를 실현하여 중증 종합병원의 표준으로 자리매김할 것입니다.

글로벌 탑 티어 병원으로 자리매김해 나아가고 있는 중앙대학교병원이 미국 시사주간지 뉴스위크가 공개한 '2022 세계병원 순위'에서 국내 10을 석권했습니다. 중앙대학교병원은 최근 완전한 상승세를 보인 끝에 이번 순위에서 톱 10에 안착하는 데 성공했으며, 2019 순위에서는 12위, 2020과 2021 순위에서는 연거푸 11위를 기록하는 등 기준에도 꾸준히 상승세를 보여왔습니다.

1953년에 개설하여 현재까지 69년간 국내 약학 교육을 선도하고 있는 중앙대학교 약학대학은 국내 약학대학 중 약사를 가장 많이 배출한 대학입니다. 대한약사회가 최근 발표한 통계에 따르면 약국 대표 약사/근무약사는 중앙 약대 출신 비율이 1위이며, 제약 수출업에 종사하는 약사 역시 1위를 기록하고 있습니다. 또한, 약학연구소는 교육부 주관 대학중점연구소 지원사업에 선정되는 등 신진연구인력 배출에 최선을 다하고 있습니다.

경기 서남권최대 규모 중앙대학교 광명병원



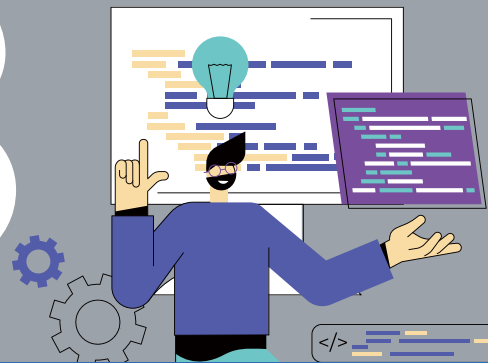
뉴스위크 세계 최고의 병원 순위 국내 10위 중앙대학교병원



국내에서 약사를 가장 많이 배출한 대학 중앙대학교 약학대학



미래 선도 특성화 학문단위 CAU MAJOR 8



세상은 하루가 다르게 변화하고 있습니다. 우리는 선택해야 합니다. 변화를 만들고 이끄는 리더의 자리에 설 것인지, 누군가 만들어 놓은 변화를 따를 것인지, 아니면 뒤쳐질 것인지. 새로운 시대를 이끄는 힘은 교육혁신에서 시작됩니다. 중앙은 급변하는 시대를 이끄는 앞선 교육을 통해 세상의 중앙으로 바로 설 창의인재를 양성합니다.

<p>인문</p>	<p>자연</p>			
<p>경영학부 글로벌금융전공</p> <p>글로벌 금융시장을 선도하는 허브 글로벌 금융시장을 선도하는 지식을 생산하고, 전문 인력을 양성하는 허브로서 경영학 전반은 물론, 재무금융 분야의 심화 지식을 교육합니다.</p> <ul style="list-style-type: none"> ● 금융전문가트랙, 재무회계전문가트랙 ● CFA, CPA, AICPA 등 관련 자격증 취득 지원 ● GF참세미나, 전문가 Mentor Group 	<p>시학과</p> <p>국내 AI 기술의 혁신 중앙은 AI 시대를 선도할 전문 인재를 양성하기 위해 2021년 시학과를 신설했습니다. 바른 윤리 의식 위에 기술 혁신을 주도할 창의 인재를 양성합니다.</p> <ul style="list-style-type: none"> ● AI대학원으로 연계되는 연속성 있는 교육과 연구 환경 제공 ● 국내 최고 기업과의 산학협력 프로젝트 참여 기회 제공 ● 실무 역량을 키우는 인턴십 프로그램 운영 	<p>융합공학부</p> <p>독창적 연구능력을 보유한 융합공학인 다양한 공학과학 분야의 지식을 함양하고, 실무에 필요한 공학기술을 습득하며, 신개념 융합기술의 구현 및 국제사회의 융·복합 문제해결형 인재를 양성합니다.</p> <ul style="list-style-type: none"> ● 나노바이오소재공학, 바이오메디컬공학 세부 전공 운영 ● 기초-응용 과학기술 개발 및 글로벌 네트워크를 통한 경쟁력 강화 ● 학부 연구생 프로그램 활성화 	<p>첨단소재공학과</p> <p>미래 첨단소재 산업의 메카 데이터 기반 소재 해석 및 응용 개발에 중점을 두고 있습니다. 4차 산업혁명 기술의 핵심인 하드웨어 소재를 연구·개발하고 제품 혁신을 이끄는 다빈치 리더를 육성합니다.</p> <ul style="list-style-type: none"> ● 4차 산업혁명 시대에 부합하는 첨단소재 분야의 전공지식 교육 ● 현장 인턴 프로그램 등 현장 맞춤형 교육 	
<p>공공인재학부</p> <p>국가 발전에 이바지하는 공공부문 인재 양성 민주적·효율적인 조직 운영 및 관리, 공공부문 문제해결을 위한 정책 결정 및 집행 등 국가 경영에 관련한 행정학과 정책학 과목을 중심으로 커리큘럼을 운영합니다.</p> <ul style="list-style-type: none"> ● 행정학트랙, 정책학트랙 ● 공기업관리 연계전공, 공공규범 연계전공, 공공관리 연계전공 	<p>소프트웨어학부</p> <p>세상을 바꾸는 소프트웨어의 힘 소프트웨어학부는 2019년부터 소프트웨어대학으로 격상되어 세부전공별 맞춤형 트랙 교육, 몰입형 코딩교육, 실천적 현장교육 중심의 혁신적인 교과과정을 운영하고 있습니다.</p> <ul style="list-style-type: none"> ● Co-Op(기업 인턴십)을 통한 기업개발 프로젝트 참여 ● 해외 교육·연구 기관과의 현장교육 네트워크 운영 ● SW멘토링/튜터링 및 SW창업 발굴·지원 	<p>예술공학부</p> <p>창의적, 실용적, 개방적 예술공학인 소프트웨어를 기반으로 콘텐츠와 미디어를 설계할 수 있는 실용적 예술공학인, 인문학적 상상력과 예술적 감수성, 공학적 적용 능력을 융합할 수 있는 실용적 예술 공학인을 양성합니다.</p> <ul style="list-style-type: none"> ● ERB(교육-연구-비즈니스) 학습 모델 기반의 교육과정 운영 ● 예술공학 유관 기관과의 협업 체결을 통해 연구 및 교육 협업 체계 구축 ● '디지털 휴먼' 관련 프로젝트 및 연구 	<p>인문+자연</p> <p>산업보안학과</p> <p>창의융합형 산업보안 인재 양성 국내외 산업보안을 선도하는 학문단위로서 '기술의 보호'와 '산업의 보안'을 위해 요구되는 다차원적인 지식과 역량을 연구합니다.</p> <ul style="list-style-type: none"> ● 산업보안 특성화학과 정부재정 지원(산업통상자원부) ● 블록체인서비스연구소(연구(과학기술정보통신부)) ● 메타버스 청정화 연구 사업단 유치(교육부) 	
<p>게임개발트랙 Computer Game Development Track</p>		<p>디지털아트트랙 Computer Generative Advertising Track</p>	<p>영상특수효과트랙 Digital VFX Track</p>	