

시시대를 넘어 시세대로

# 한국의 중앙에서 세계의 중앙으로.

2025  
중앙대학교  
정시모집요강



복합 학문  
클러스터

# 미래 과학기술 분야를 선도할 연구중심대학

## 메타버스대학원 지원사업 선정

우리 대학이 '메타버스대학원 지원사업'에 선정돼 6년간 55억원의 정부 지원금을 받으며 메타버스 글로벌 전문인력을 양성하게 되었습니다. 메타버스 글로벌 콘텐츠와 기술력을 선도하게 될 것으로 기대를 모으고 있습니다. 이번 사업 수주로 메타버스 관련 시너지를 극대화할 수 있게 되었으며 차세대 영상 콘텐츠 환경으로 주목받는 메타버스를 위해 공학적 기술과 예술적 콘텐츠 제작 능력을 두루 겸비한 메타버스 맞춤형 인재를 양성할 계획입니다.

## 첨단소재·나노융합 분야 혁신융합대학 선정

우리 대학이 4년간 총 408억원에 달하는 정부 지원을 바탕으로 첨단소재·나노융합 분야를 이끌어갈 인재들을 양성하게 되었습니다. 우리 대학이 최근 교육부가 주관하는 첨단분야 혁신융합대학(COSS, Convergence and Open Sharing System) 지자체 참여형 사업에 신규 선정돼 연 102억원의 정부재정지원을 4년간 받게 되었고, 융복합 플랫폼 추진의 기반이 될 첨단 제조업을 선도하는 첨단소재·나노융합 분야의 인재들을 길러낼 계획입니다.

## 에너지인력양성사업 선정 고급인력 양성 개시

우리 대학이 5년간 70억원의 정부 지원금을 바탕으로 에너지저장장치(ESS, Energy Storage System)의 빅데이터를 기반으로 탄소중립 시대를 선도할 에너지 기술분야의 혁신인재를 양성합니다. 산업계가 원하는 인재양성을 위해 대학별 교과목 교차 수강을 비롯해 현장실습, 교육 프로그램 공유 등을 계획하고 있습니다. 대학과 기업 간 협력을 기반으로 한 애로기술 해결 프로젝트 수행, 인턴십 교류, 에너지산업 패러다임 변화도 추진할 예정입니다.

## 나노-광융합 바이오의료진단 연구센터, 우수 연구성과 창출 선도연구센터 선정

나노-광융합 바이오의료진단 연구센터는 2020년 선도연구센터로 선정돼 7년간 140억원의 정부 지원을 확보하고, 이를 기반으로 COVID-19와 같은 감염병 질환을 현장에서 신속하고 정확하게 판별할 수 있는 현장 진단시스템과 패혈증 병원균을 신속하게 스크리닝하는 시스템 등을 개발할 계획입니다.

### ✓ 선도연구(SRC) 지원사업

메타리셉툼 제어 연구 센터 | 베리코를 기반 신물성 연구센터 | 미생물 생존 시스템 연구센터

### ✓ 선도연구(ERC) 지원사업

나노-광융합바이오의료진단연구센터

## 친환경건축연구센터(CSBR) 선도연구센터(ERC) 신규과제 선정

CSBR은 2030년 2월까지 135억 원의 지원금을 받으며 '순환경제 기반 탄소중립 건축센터' 연구를 수행할 예정입니다. 건축 탄소중립이라는 목표를 가지고 다양한 핵심기술과 통합운영 플랫폼을 제안하고 글로벌 리딩 산·학·연·관 협력 거점센터를 구축할 계획입니다.

## 메타리셉툼 제어 연구센터 선도연구센터(SRC) 후속과제 선정

약학대학 메타리셉툼(Metareceptome) 제어 연구센터가 과학기술정보통신부가 주관하는 선도연구센터 지원사업의 후속과제 수행기관으로 선정돼 올해부터 3년간 39억 원의 정부 지원을 받으며, 암 전이 원인을 규명하고 신규 기술과 연구 결과물들을 관련 기업에 기술이전하고 산학협동 공동연구 과제를 적극 마련함으로써 지속 가능한 연구센터로 자리매김 할 계획입니다.

## 학문분야별 세계대학 순위 9개 분야 랭크

교육 여건, 연구의 질, 산학협력을 포함하는 5개 지표를 기준으로 정해지는 THE(Times Higher Education)의 학문 분야별 순위에서 중앙대는 국내에서 두 번째로 많은 9개 학문 분야가 랭크되었습니다. 종합대학으로서의 면모를 잘 드러낸 우리 대학은 첨단 과학기술 분야에서 좋은 성과를 내고 있어 향후 글로벌 평가가 더 높아질 것으로 전망됩니다.

## 연구비 수주 전국 5위 등극 연구중심대학 위상 입증

우리 대학은 전국 종합사립대학 중 다섯 번째로 많은 연구비를 수주하며, 미래 과학기술 분야를 선도할 연구중심대학으로서의 위상을 확고히 하였습니다. 앞으로도 CAU 대표 연구소를 육성하고, 신진 연구자 지원을 확대하는 등 더 나은 연구 환경을 조성해 나갈 계획입니다.



중앙대학교는 적극적인 연구비 수주와 첨단 인프라 구축을 바탕으로 미래 사회를 선도하는 융복합 연구중심 대학으로의 전환을 성공적으로 이루었습니다. 뛰어난 연구 역량을 인정받아 전국 종합사립대학 중 다섯 번째로 많은 연구비를 수주하였고, 세계 대학 순위에서도 상위에 이름을 올리며 연구대학으로서의 명성을 높이고 있습니다.

## 단단한 인프라와 차별화된 비전으로 연구중심대학의 위상을 강화하겠습니다.

# 학문 전공성과 AI 기술을 융합하는 AI 캠퍼스 구축 - AI+X 교육



**AI 기반으로  
첨단 산업 시대를  
공략하는 중앙의  
특별한 시선**

## AI 시대 선도 진취적 인재 양성

우리 대학은 AI학과와 AI 대학원, AI 공동 연구소 등으로 AI 교육과 연구를 주도하고 있습니다. 또한, 모든 중앙인이 AI 역량을 갖출 수 있도록 하기 위해, 1학년 부터 AI 관련 강의를 필수 교양 과목으로 지정하여 교육하고 있습니다.

## '가상융합대학' 대학 교육의 신대륙

가상융합대학(Virtuallege)은 실감 미디어와 메타버스 기반으로 온라인에서 학위 취득이 가능한 디지털 신기술 중심 단과대학입니다. 학생들은 확장현실(XR)과 같은 가상현실 기반의 수업을 통해 높은 수준의 상호작용을 경험하며 학습합니다.





전공 구분 없이 모든 분야와 AI를 융합한 'CAU AI+X'로  
 교육의 새로운 기준을 제시한 중앙대학교.  
 대학 교육의 길잡이로서 의미 있는 한 걸음을 내디딘 중앙 안에서  
 변화하는 시대의 흐름을 주도하고 특별한 세상을 만들어 갈  
 창의 인재가 성장하고 있습니다.



## 세계 최고 AI 학술대회 논문 게재 성과

우리 대학 첨단영상대학원이 세계 최고 인공지능(AI) 분야 학술대회 CVPR에 치열한 경쟁을 뚫고 4편의 논문을 게재하는 성과를 거두었습니다. 예술과 공학의 융합으로 만들어낸 첨단 영상대학원의 연구성과가 세계 최고 수준으로 인정받게 되었습니다.

## 신약개발 AI 대회 대상 수상

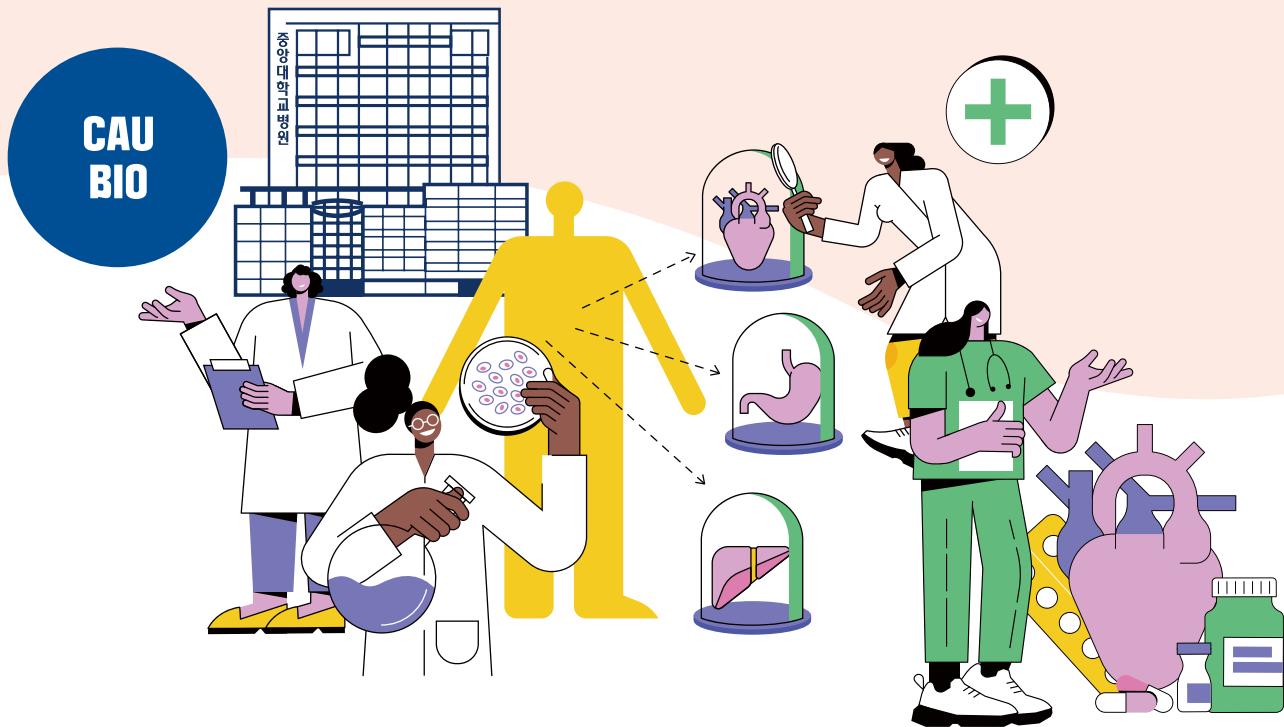
약학대학의 김지산·한리 학생과, AI 대학원의 장준보 학생이 '신약개발 인공지능(AI) 경진대회'에서 대상인 과학기술 정보통신부 장관상을 수상하였습니다. 이 대회는 신약개발을 위해 AI를 이용한 아이디어를 발굴하고, 인재를 확보하기 위해 열렸으며, 총 1,254개 팀이 참여해 치열한 경쟁을 펼쳤습니다.

## 우리 대학 KISTI 업무협약 체결

우리 대학은 한국과학기술정보연구원(KISTI)과 '국가 R&D 지식·정보 자원 및 인공지능(AI) 기술 공동 활용을 위한 업무협약'을 체결하였습니다. 이 협약을 통해 KISTI의 서비스와 연구 데이터를 공동으로 활용하여, 다양한 첨단 연구 환경을 조성할 수 있게 되었습니다.

우리 대학에서 배출한 의료 인재들이 메디컬 분야에서 선도적인 역할을 수행하고 있습니다.  
국내 최고의 약학대학을 시작으로 반세기에 걸쳐 3,500여 명의 우수한 의료인을 배출한 의과대학까지 중앙의 의료 인재들이 건강한 사회를 만드는 데 이바지하고 있습니다.  
더불어 중앙대학교병원과 중앙대학교광명병원은 최상의 진료와 연구, 교육으로 의학을 혁신하며 최고의 의료기관으로 자리 잡았습니다.

# 미래의 심장을 뛰게 할 바이오 메디컬 혁신



# SYNERGY



광명시 최초  
지역거점 대형병원

## 중앙대학교 광명병원

중앙대학교광명병원이 'SS&C 블루프리즘 2023 Customer Excellence Awards'에서 'Best Newcomer' 상을 수상했습니다. '휴먼 에러'를 줄이고, 생산성을 높이는 로봇 시스템 도입 후 업무 프로세스를 대폭 개선했다는 평가를 받았습니다.

2024 QS 학문분야평가  
세계 51~100위 진입, 국내 1위

## 중앙대학교 적십자간호대학

우리 대학 간호학과가 2024 QS 학문분야 평가에서 세계 51-100위권에 진입하며 국내 1위 간호학과라는 명성을 다시 한번 확인했습니다. 간호학과는 상해교통대 주관 세계대학 학문분야별 평가인 GRAS에서도 2022~23년 2년 연속 국내 1위를 차지한 바 있습니다.

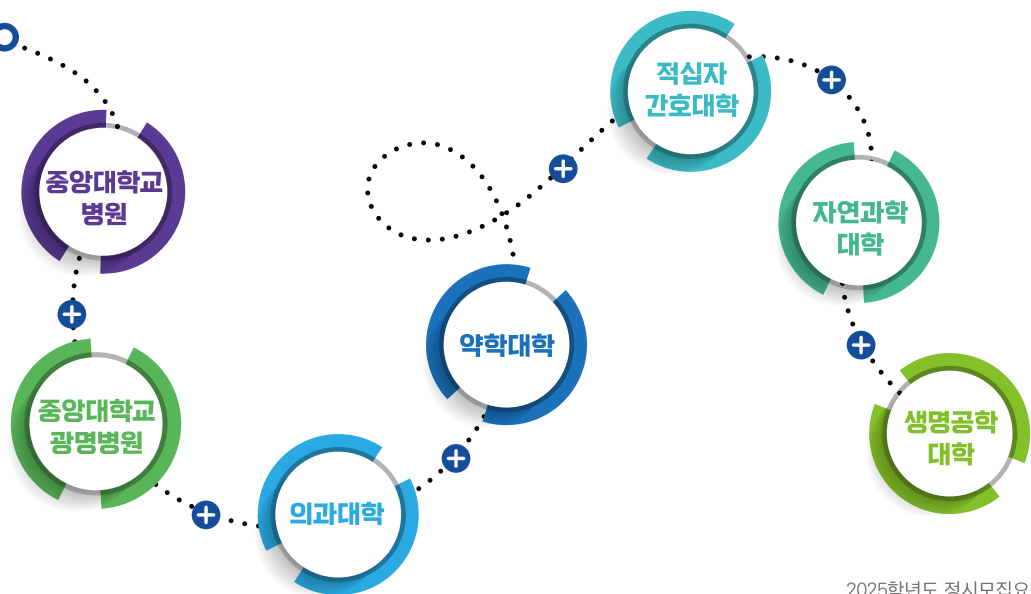
국내에서 약사를  
가장 많이 배출한 대학

## 중앙대학교 약학대학

우리 대학 약학대학은 1953년 개설된 이후 약학 교육을 선도 중이며, 국내에서 가장 많은 약사를 배출하고 있습니다. 최근 대학약사회에서 발표한 통계에서 약국 대표약사/근무 약사는 중앙대 약대 출신 비율이 가장 높았으며, 제약 수출업에 종사하는 약사 역시 1위를 기록했습니다.

**중앙의 교육과 의료 인재가  
건강한 미래를 만들어 갑니다**

## CAU BIO PORTFOLIO



현재에 안주하지 않는 도전정신.  
변화를 두려워하지 않는 자신감.  
중앙에는 있습니다.  
미래를 선도하는 특성화 학과로  
급변하는 시대를 이끄는 창의인재를  
양성하고 있는 중앙대학교.  
지금, 중앙의 모습이 미래 중앙의  
초석입니다.

# 급변하는 시대를 개척할 특성화 전략

특성화학과

PIONEER





# 변화의 흐름을 읽고 해답을 제시하는 통찰력

인문  
+  
자연



## 산업보안학과

### 창의융합형 산업보안 인재 양성

국가 및 산업적 수준의 기술안보 노력과 함께, 산업별 특성을 반영한 보안활동을 목적으로, 다차원적인 지식과 역량을 학습합니다.

- 산업보안 특성화학과 지원사업 운영 (산업통상자원부, 제조보안)
  - 디지털 금융보안 인재양성사업 운영 (과학기술정보통신부, 금융보안)
  - 개인정보보호 혁신 인재양성사업 운영 (개인정보보호위원회, Privacy)
- ※ LG CNS, 하나은행 등과 채용연계형 교육과정을 운영 중

인문



## 경영학부 글로벌금융전공

### 글로벌 금융시장을 선도하는 허브

재무금융 분야 첨단이론의 학습과 금융산업 현장실무능력 배양을 통한 글로벌 금융 전문가를 양성합니다.

- 금융전문가트랙, 재무회계전문가트랙
- CFA, CPA, AICPA 등 관련 자격증 취득 지원
- GF참세미나, 전문가 Mentor Group



## 공공인재학부

### 국가 발전에 기여하는 공공부문 인재

공공부문의 문제를 해결하고 정책의 결정과 집행을 주도할 미래지향적이고 창의적인 인재를 육성합니다.

- 행정학트랙, 정책학트랙
- 공기업관리 연계전공, 공공규범 연계전공, 공공관리 연계전공



## 예술공학부

### 창의적, 실험적, 개방적 예술공학인

상상력과 감수성을 소프트웨어로 설계하는 창의적, 실용적 예술공학인을 양성합니다.

- ERB(교육-연구-비즈니스) 학습 모델 기반의 교육과정 운영
- 예술공학 유관 기관과의 협약 체결을 통해 연구 및 교육 협업 체계 구축
- '디지털 휴먼' 관련 프로젝트 및 연구

자연



## 시학과

### 국내 AI 기술의 혁신

컴퓨터 공학을 기반으로 핵심 시이론과 기술을 연구하여 다학제간 융합을 선도하는 인재를 양성합니다.

- AI대학원으로 연계되는 연속성 있는 교육과 연구 환경 제공
- 국내 최고 기업과의 산학협력 프로젝트 참여 기회 제공



## 소프트웨어학부

### 세상을 바꾸는 소프트웨어의 힘

세계적 수준의 컴퓨터 공학 이론과 기술을 연구하여 산업계가 요구하는 실전적 교육을 운영합니다.

- Co-Op(기업 인턴십)을 통한 기업개발 프로젝트 참여
- 해외 교육·연구 기관과의 현장교육 네트워크 운영
- SW멘토링/튜터링 및 SW창업 발굴·지원



## 융합공학부

### 독창적 연구능력을 보유한 융합공학인

나노소재, 바이오메디컬공학 등 타학문 영역의 강점을 고유하며 학문의 벽을 허무는 융합공학인을 양성합니다.

- 나노소재공학, 바이오메디컬공학 세부 전공 운영
- 기초·응용 과학기술 개발 및 글로벌 네트워크를 통한 경쟁력 강화
- 학부 연구생 프로그램 활성화



## 첨단소재공학과

### 미래 첨단소재산업의 주춧돌

데이터 기반 첨단소재 개발을 교육하여 미래의 첨단소재산업을 이끌어갈 인재를 양성합니다.

- 4차 산업혁명 시대에 부합하는 첨단소재 분야의 전공지식 교육
- 현장 인턴 프로그램 등 현장 맞춤형 교육

중앙의 스마트 학생지원 시스템은 신입생의 설렌 첫걸음부터 졸업생의 벅찬 미래까지 함께합니다. 학생 개인의 특성을 고려한 맞춤형 시스템은 더 값진 하루를 약속하고, 이 시간들이 쌓여 중앙 인재들의 역량은 점점 향상됩니다.

# 스마트한 학생지원시스템으로 이뤄가는 미래



## 학생역량성장지원 시스템

대학에서의 첫걸음부터 사회의 첫걸음까지 캠퍼스 라이프 전반의 학업 활동, 역량개발, 사회 진출 등 모든 학생 활동을 지원하는 중앙의 선진 시스템입니다.

학생 자기계발  
통합관리 시스템  
**레인보우시스템**

**Rainbow**

### 대학 생활의 길잡이가 있어 든든했어요

이\*\* 학생(경영경제대학 경영학부)

진로를 '회계사로 결정'한 뒤 고민이 많았는데, 레인보우시스템에서 제공하는 정보 덕에 방향성을 잡을 수 있었다. 과제 및 취업 활동 중 다양한 정보를 얻었고, 합격자 자소서가 큰 도움이 되었다.

AI 기반 학습자 맞춤형  
교육지원 시스템  
**이 어드바이저**

**e-Advisor**

### "하나부터 열까지 알려준 랜선 선배"

이\*\* 학생(사범대학 영어교육과)

e-Advisor는 입학 전부터 강의에 관한 고민이 많았던 내게 많은 힘을 줬다. 이수한 강의와 졸업요건에 따라 강의 계획을 세워준 덕에 고민 없이 수강 신청을 할 수 있었다.

스마트한  
One-Stop 공금증 해결사  
**챗봇 찰리**

**CHARLI**

### "스마트한 친구, 찰리가 알려드립니다."

우\*\* 학생(창의ICT공과대학 융합공학부)

3학년 편입 때 만난 챗봇 찰리는 친절하고 신속하게 학교에 관한 정보를 알려줬다. 학과 사무실 연락처, 장학금 종류 및 신청 기간, 졸업요건 등 찰리가 모든 걸 알려줄 테니 학교 생활은 걱정하지 말자.

## 로스쿨 변시 '돌풍' 12기 재학생 전원 합격, 수석합격자 배출

2023년 5월 10일 법무부가 공개한 로스쿨별 합격률을 살펴보면 우리 대학 로스쿨은 지난해에 비해 합격률이 19.27%p 상승해 전체 로스쿨 중 가장 높은 상승률을 기록했으며, 전체 로스쿨 가운데 합격률 4위를 기록했습니다. 또한, 재학중인 응시생 전원이 합격한 것은 합격률이 87%였던 1회를 제외하고는 우리 대학이 처음입니다. 합격자 상위 50명 중 우리 대학 로스쿨 출신이 7명이 포함돼 질적, 양적으로 최고의 성과를 얻게 되었습니다. 그동안 로스쿨은 변호사시험 모의고사 성적에 따른 맞춤형 지도 프로그램을 운영하고, 일대일 멘토링을 시행하는 등 개인 맞춤형 교육을 제공하는 다양한 노력을 통한 로스쿨의 적극적인 지도와 경쟁력 있는 시스템이 이번 성과의 기틀을 마련하였습니다.

## 변호사 시험 2년 연속 전국 4위 등극

우리 대학 법학전문대학원(로스쿨)이 지난해에 이어 올해까지 2년 연속 변호사시험 합격률 4위를 기록하며, 우수한 법학 교육 체계를 갖췄음을 다시 한번 입증했습니다. 법무부가 최근 공개한 '2024년도 제13회 변호사시험(변시) 합격자 통계'에 따르면, 우리 대학 로스쿨이 응시생 62명 가운데 43명이 합격해 69.4%의 합격률을 기록한 것으로 확인되었습니다. 우리 대학이 기록한 합격률 69.4%는 전국 25개 로스쿨 가운데 네 번째로 높은 수치로, 상위 4개 대학에 포함된 만큼 우리 대학의 합격률은 전국 평균에 비해서도 월등히 높았습니다. 이번 변시 응시자는 모두 3290명이었으며, 합격자는 1745명으로 전국 평균 합격률은 53%였고 우리 대학의 합격률 69.4%와 차이가 크게 났습니다. 우리 대학 로스쿨이 구축한 법학 교육 체계의 전문성과 우수성은 변시 이외에도 여러 지표를 통해 확인할 수 있습니다.



### 공인회계사 시험(2023)

합격자 배출 수 **5** 위  
국내대학

※ 최근 5개년 국내대학 3위~5위(2019~2023)

### 중등교사 및 유치원 임용시험(2023)

임용시험 합격 **94** 명

※ 최근 5개년 합격자 총 487명

SMART

중앙은 우수 인재 선발, 혁신적인 교육과 연구 체계를 포함한  
 유기적인 육성 체계를 갖추었고,  
 다양한 교육과정과 맞춤형 시스템을 바탕으로  
 중앙 인재들은 국가 발전에 필요한 고급 인력으로 성장해 갑니다.

# 한국사회에 필요한 미래 인재 양성



## 대한민국 미래 성장동력 반도체 인재 육성

미래 한국 먹거리 과학기술 선도 대학  
 반도체 분야 특화 교육과정 운영  
 국가 발전에 필요한 고급 인력 배출

- [디지털혁신공유대학사업] ‘차세대 반도체’ 분야 참여  
모든 학생에게 반도체 교육 제공, 연간 12억원 지원
- [시스템반도체 융합전문인력 육성사업] 선정  
2026년까지 과학기술정보통신부로부터 약 96억원 지원
- [반도체 전공트랙, 차세대반도체 설계전문인력 사업] 선정  
반도체 전문인력 양성을 위해 연간 14억원 추가 자원 확보
- [BK21 사업 ‘지능형반도체’ 분야] 선정  
석박급 반도체 고급인재 육성, 4년간 약 56억원 지원
- [중앙대-SK하이닉스 반도체 계약학과] 신설  
반도체 협력센터를 통한 석·박급 인재 채용 연계





## 기업과 함께 가르치는 현장연계 교육과정

### ✓ 기업체 연계 ‘계약학과’ 운영

(글로벌ESG건설학과, 공공갈등정보학과, 보안공학과)

### ✓ 기업 요구 맞춤 ‘주문식 교육과정’

- 물류혁신 인재양성(롯데글로벌로지스)
- 해운비즈니스: 미래와 전략(HMM)
- 기업물류혁신(포스코플로우)
- LGenius(LG디스플레이)

### ✓ ‘현장실습지원센터’ 운영

현장실습 전담 지원을  
통해 학생들의  
현장 실무 역량 강화  
(2023년 360명 참여)

## 산업체 타깃형 교육과정 운영

산업계가 원하는  
교육과정 그대로!

### 5개 분야 “최우수” 등급 인정

소프트웨어, 반도체, 정유/화공,  
정보통신, 지능형로봇  
(2021~2023년 산업계관점 대학평가 결과)



### 문제해결능력, 팀워크를 배양하는 캡스톤디자인 교과목 운영

연간 4,100명 캡스톤디자인 교과목 이수  
시제품제작비 총 8천만원, 교육지원비 총 1억원 지원  
(2023 대학정보공시)



## 취업률 72% 기록 ‘역대 최고’, 다빈치캠 70% 돌파 서울 주요대학 최상위권 질주

우리 대학이 역대 최고치인 72%의 취업률을 기록하며, 취업에 강한 대학임을 다시 한번 증명하는 데 성공했습니다. 특히, 다빈치캠퍼스는 처음으로 취업률 70%를 돌파하며 새로운 기록을 써 내렸습니다. 최근 집계된 취업률 공식정보에 따르면, 우리 대학의 취업률은 서울캠퍼스·다빈치캠퍼스 합산 72%인 것으로 확인되었고, 졸업자 중 대학원 진학 등의 사정으로 취업이 불가능한 인원을 제외한 취업대상자 5036명 가운데 3626명이 취업에 성공했습니다. 기존에도 취업 분야에 강세를 보여 온 우리 대학이지만, 이번 취업률 수치는 의미가 크다는 평가입니다. 우리 대학 역사상 가장 높은 취업률로 코로나19 팬데믹이 한창 기승을 부리던 시기 68.3%로 잠시 주춤했던 우리 대학의

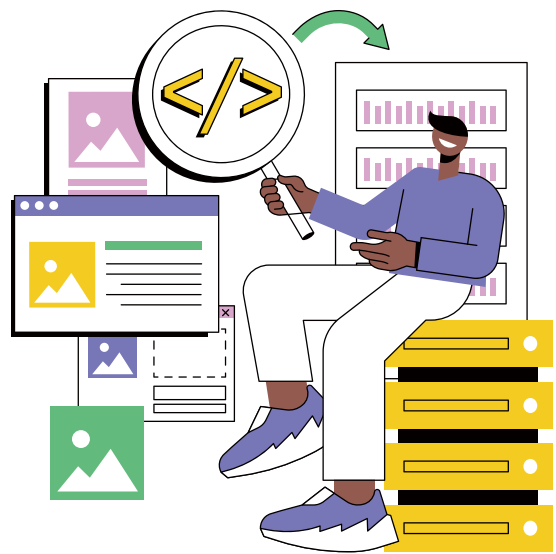
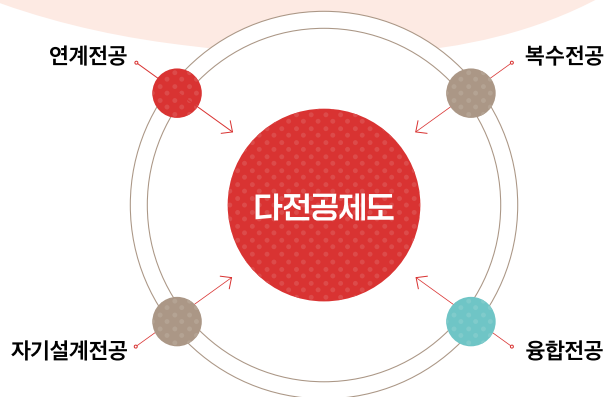
취업률은 70%를 거쳐 72%가 되기까지 최근 몇 년간 지속적인 상승곡선을 그리는 중입니다. 아울러 서울권 주요대학 가운데 종합 4위를 기록할 정도로 취업률이 높다는 것은 곧 우리 대학이 명실상부한 진로·취업의 메카로 자리매김했음을 잘 나타내는 지표이며, 우수 인재 선발, 혁신적인 교육·연구 체계, 레인보우 시스템과 CAU e-Advisor를 비롯한 각종 학생지원 시스템 등 유기적인 인재 육성 체계를 잘 갖추고 있기 때문입니다. 우리 대학은 인재개발센터를 중심으로 다양한 취업 지원 프로그램을 시행하고 있으며 앞으로도 취업지원·인재양성을 위한 업무협약을 체결하는 등 취업역량을 한층 강화해 나갈 계획입니다.

# FUTURE

# 배우고 싶은 건 뭐든지 다 할 수 있어! 다전공제도

중앙은 다전공제도를 통해 누구나,  
무엇이든 꿈꾸고 이를 수 있도록  
다양한 학습 기회를 제공합니다.  
학생들은 무한한 지식의 터 중앙에서  
마음껏 공부하며 융복합 시대의  
핵심 인재로 성장하고 있습니다.

## 다전공제도



### 연계전공

학제 간 교육을 강화하고 학생들의 학업 욕구를 충족시키기 위한 방안으로, 2개 이상의 학과(부)를 연계해 전공 선택의 폭넓은 기회를 제공해 실용 전문인을 양성합니다.

- 외식산업경영 / 유통관리 / 공기업관리 / 공공규범 / 공공관리  
반도체제조공학

### 자기설계전공

학생 스스로 전공명, 교과과정 등의 교육과정을 직접 설계하는 것으로, 한 개의 전공과정 이수를 통해 학생이 원하는 교육과정을 이수하지 못하는 부분을 보완한 제도입니다.

### 융합전공

2개 이상의 학과(부)를 융합해 다양한 교육 기회를 제공하고 실용성을 강화해 교육 경쟁력을 제고하고자 합니다. 사회에서 요구하는 인재상 실현 및 교육, 신학문, 신지식 창출을 통한 연구 중심 대학 기반 구축을 위한 제도입니다.

- 금융AI / 문화콘텐츠 / 창업학 / 게임-인터랙티브미디어 / 소프트웨어-인문 / 사이버보안 / 테크놀로지아트 / 소프트웨어벤처 / 문화다양성 / 한류문화 / 인공지능인문 / 데이터 프라이버시

# MULTIPLE



## 신입학 장학제도 안내

### 장학제도 및 혜택

장학명	대상	시기	장학 선발기준	장학금액
중앙인재 장학	전체 모집단위 (의/약학부 제외)	수시 정시	I. 본교가 정한 수능성적 일정기준 이상인 자 ▶ 영어 1등급이며, 국어, 수학, 탐구 백분위 합 288 이상 ※ 탐구: 2과목 평균 ※ 수학, 탐구영역 선택과목 지정 없음	4년 전액(8학기) + 부가혜택 - 학업지원비 지급(연 300만 원) - 본교 대학원 석박사 과정 등록금 전액 및 연구비 지급(연 120만원) - 교환학생 선발 시 경비 200만 원 지원 - 생활관 신청 시 우선선발(4년간, 관비는 본인 부담)
			II. 본교가 정한 수능성적 일정기준 이상인 자 ▶ 영어 1등급이며, 국어, 수학, 탐구 백분위 합 285 이상 ※ 탐구: 2과목 평균 ※ 수학, 탐구영역 선택과목 지정 없음	4년 반액(8학기) + 부가혜택 - 생활관 신청 시 우선선발(2년간, 관비는 본인 부담)
과학인재 장학	자연계열 모집단위 (의/약학부 제외)	수시	• 과학고/영재학교를 졸업한 입학생 전원 및 그 외 본교의 입학전형심의위원회에서 지정한 자	4년 전액(8학기) + 부가혜택 - 본교 대학원 석박사 과정 등록금 전액 및 연구비 지급(연 120만원)
탐구인재 장학	자연계열 모집단위	수시	• 학생부종합(CAU탐구형인재)전형 최초합격자 전원	4년 전액(8학기)
미래인재 장학	공공인재학부 산업보안학과 전자전기공학부 AI학과 예술공학부	수시	• 학생부교과(지역균형)전형, 학생부종합(CAU융합형인재, CAU탐구형인재)전형 최초합격자 전원 ※ 단, 지역균형 전형 전공개방모집 제외	4년 반액(8학기)
		정시	• 수능일반전형 최초합격자 전원	

※ 신입학 장학 중복 수혜자의 경우, 장학금액 및 부가혜택이 큰 장학으로 산정

※ 교육부(대입선발제도과)의 수능 성적 제공 방침에 의거하여, 장학 선발을 위해 수능성적 제공에 동의한 자(원서접수 시 동의여부 선택)에 한해 장학 대상자를 선발할 수 있습니다.

### 장학금 계속 수혜 기준 및 안내사항

#### ● 장학금 계속 수혜 기준

- 장학금(등록금 해당분) 수혜 성적 기준: **매학기 평점 3.8 이상**  
 ※ 평점 기준 미충족 시 다음 학기 장학금 수혜 불가  
 ※ 평점 기준 미충족 이후 재충족 시 장학금 수혜 가능
- 수혜 학기를 횟수로 산정하여 장학금 지급  
 ※ 학과별 수업연한과 상관없이 4년, 8학기(8회) 지급  
 ※ 평점 기준 미충족으로 장학금 수혜 불가 학기도 총 지급 횟수에 포함하여 계산함
- 취득학점 기준: 졸업학점에 관계없이 16학점 이상(졸업학기 13학점 이상)  
 ※ 단, 미취득 학점(F)이 있는 경우 지급 대상에서 제외

#### ● '중앙인재장학' 및 '과학인재장학' 부가혜택 제공 기준

- 학업지원비 지급 성적 기준: **매학기 평점 3.8 이상**
- 대학원 장학금(CAU GRS(Superior Track)) 지급 기준에 따름
- 생활관 우선선발
  - 생활관 우선선발은 입학 당시부터(1학년 1학기)의 선발을 의미하며, 입학 당시부터 우선선발 혜택 기간(2~4년, 4학기~8학기) 내 신청하지 않은 경우 우선선발 혜택은 없음.
  - 혜택 학기(4학기~8학기)를 횟수로 산정하며, 신청하지 않은 학기도 횟수에 포함하여 계산함.
  - 생활관 입관 자격은 생활관 규정에 따름.

#### ● 기타

- 전과(부)한 경우 장학금 및 부가혜택 지급이 중지됨.
- 동점자 발생 시 본교가 정한 동점자 처리 기준에 의거하여 장학생을 선발함.
- 이공계/인문사회계 국가장학금 대상자의 경우 장학 중복수혜 불가함(단, 부가혜택 가능).
- 위와 관련된 모든 사항은 본교 규정 및 내부기준에 의거하여 처리함.

☎ 문의: 신입생 장학 - 입학처 상담전화 (02-820-6393) 그 외 장학에 대한 문의는 학생지원팀(서울, 다빈치)으로 하시기 바랍니다.



# 2025학년도 정시모집요강

• 2025학년도 입학전형 주요 변경사항	17
• 한눈에 보는 2025학년도 입학전형	18
• 원서접수 및 전형일정	20
• 전형료 안내	22
• 수험생 유의사항 안내	24
• 2025학년도 정시 모집인원 표	26

## I. 정시모집 전형안내

1. 수능(일반)	30
2. 수능(기회균형-특성화고졸업자)	35
3. 수능(기회균형-농어촌학생)	38
4. 수능(기회균형-기초생활수급자 및 차상위계층)	42
5. 수능(실기형)	45
6. 실기/실적(실기형)	51
7. 학생부종합(기회균형-특성화고졸재직자)	57
8. 기타(정부위탁학생)	61

## II. 대학수학능력시험 점수 계산방법

• 대학수학능력시험 점수 계산방법	64
--------------------	----

## III. 등록 및 총원합격 안내

1. 등록금 납부	66
2. 총원 합격자 발표 및 등록 안내	66
3. 등록 포기 및 등록금 환불	67

## IV. 제출서류 양식

1. 선택서류 안내사항	69
2. 제출서류 양식	71

## V. 대학생활 안내

1. 대학생활 관련 문의	73
2. 생활관(기숙사) 안내	74
3. 학사 안내	78
4. 교육평가인증 안내	81
5. 공학교육인증 안내	81
6. 교직 안내	82
7. 국제교류 프로그램	84
8. 캠퍼스 안내	86







# 2025학년도 입학전형 주요 변경사항

구분	변경사항						
창의ICT공과대학 전공개방모집 정시 이동	<ul style="list-style-type: none"> <li>창의ICT공과대학 전공개방모집 정시 다군 선발 및 인원 확대</li> <li>- 그 외 전공개방모집 모집단위 수시 학생부교과(지역균형) 선발 유지</li> </ul>						
	구분	전형	2024학년도			2025학년도	
	수시	학생부교과(지역균형)	(전공개방)창의ICT공과대학(58명)			▶ 전자전기공학부, 융합공학부 학과별 선발	
정시	수능(일반)	융합공학부(나군), 전자전기공학부(다군) 학과별 선발			▶ (전공개방)창의ICT공과대학(다군)(150명)		
수능 필수 응시영역 지정 해제	<ul style="list-style-type: none"> <li>계열별 수능 응시영역 지정 해제</li> <li>- 자연계열 수학 응시영역 제한 해제, 탐구 사/과탐 응시 가능</li> </ul>						
	계열	2024학년도			2025학년도		
	인문, 예체능	국어, 수학, 영어, 사/과탐			▶ 국어, 수학, 영어, 사/과탐		
자연	국어, 수학(미적분, 기하 중 택 1), 영어, 과탐						
수능 영역별 반영비율 및 탐구 가산점 부여	<ul style="list-style-type: none"> <li>수능 영역별 반영비율</li> </ul>						
	전형	계열	모집단위	국어	수학	탐구	
	수능(일반), 수능(기회균형- 농어촌학생, 기초생활수급자 및 차상위계층)	인문 예체능	인문대, 사범대, 예체능(영화, 사진, 디자인학부)	35	30	35 <sup>1)</sup>	
			사회과학대, 경영경제대, 간호학과(인문)	30	40	30	
		자연	전체	30	35	35 <sup>1)</sup>	
	수능 및 실기/실적 (실기형)	예체능	공연영상창작학부(문예창작)	35	30	35	
			공연영상창작학부(연극(연출/기획), 공간연출), 디자인학부, 미술학부, 스포츠과학부	50	-	50	
음악학부			100	-	-		
수능(기회균형- 특성화고교졸업자)	전체	전체	30	40	30		
<sup>1)</sup> 인문대/사범대: 사회탐구 변환표준점수 가산점 5% 부여 자연계열 전체: 과학탐구 변환표준점수 가산점 5% 부여							
실기형 학문단위 전형 변경	<ul style="list-style-type: none"> <li>공연영상창작학부 연극(연출/기획)</li> <li>- 수능 반영비율 조정, 수능 반영영역 변경(수학 미반영) 등</li> </ul>						



# 한눈에 보는 2025학년도 입학전형

## 전형방법 요약

※ 모집인원은 수시모집 등록 결과에 따라 변동될 수 있으며 최종 모집인원은 2024. 12. 30.(월) 이후 입학처 홈페이지 내 공고함

※ 정시모집은 모든 전형에서 수능최저학력 기준을 적용하지 않음

모집 시기	전형 유형		전형	정원내	정원의외	계	전형요소 및 반영비율	수능 최저 기준	전형안내	
수시	수시 계			2,454	339	2,793				
정시	수능 위주	기회 균형	일반(가,나,다)	1,687	-	1,687	수능 100 (수능일반+체육교육과: 수능 80 + 서류 20)	×	p.30	
			특성화고교졸업자(가,나,다)	-	30	30			p.35	
			농어촌학생(가,나,다)	-	80	80			p.38	
			기초생활수급자 및 차상위계층(가,나,다)	-	30	30			p.42	
	실기/ 실적위주		실기형(가,나)	160	-	160	실기 + 수능 (모집단위별 반영비율 상이)	×	p.45	
			실기형(가,나)	78	-	78			p.51	
	학생부 위주	학생부 종합	기회 균형	특성화고졸재직자(나)	-	10	10	서류 100	×	p.57
	기타			정부위탁학생(나)	-	-1	-	서류 100	×	p.61
	정시 계			1,925	150	2,075				
합계			4,379	489	4,868 <sup>2)</sup>					

1) 교육부장관의 추천을 받은 인원에 따라 모집인원이 변동될 수 있음

2) 정원내 모집인원은 2023학년도 미충원 이월인원 1명 포함, 정원의외 모집인원 중 재외국민(87명)은 제외

## 정시모집 전형별 지원자격 요약

구분	수능위주					실기/실적위주	학생부위주(종합)
	일반	기회균형			실기형	실기형	기회균형
		특성화고교 졸업자	농어촌 학생	기초생활 수급자 및 차상위계층			특성화고졸 재직자
일반고, 자율고	○	△ <sup>1)</sup>	○	○	○	○	△ <sup>2)</sup>
특목고	과고, 외고, 국제고	○	X	X	○	○	X
	체고, 예고	○	X	X	○	○	X
	마이스터고	○	X	X	○	○	○
특성화고	○	○ <sup>3)</sup>	○	○	○	○	○ <sup>3)</sup>
영재학교	○	X	X	○	○	○	X
검정고시, 외국고	○	X	X	○	○	○	X

1) 특성화고와 같은 교육과정을 운영하는 학과가 있는 일반고의 특성화(전문계) 과정 출신자는 p.35의 지원자격 충족 시 지원가능. 단, 학력인정 평생교육시설 제외

2) p.57 세부 지원자격 참조

3) 「초·중등교육법 시행령」 제91조 제1항에 따른 특성화고등학교 중 자연현장실습 등 체험위주의 교육을 전문으로 실시하는 고등학교 제외

## 정시모집 전형별 전형요소 요약

전형요소	수능위주					실기/실적위주	학생부위주(종합)	
	일반		기회균형			실기형	실기형	기회균형
	전체 (체육교육과 외)	체육교육과	특성화고교 졸업자	농어촌 학생	기초생활 수급자 및 차상위계층			특성화고졸 재직자
수능	○	○	○	○	○	○	○	-
서류평가	학교생활기록부		-	-	-	-	-	○
실기	-	-	-	-	-	○	○	-
기타서류	-	△ <sup>1)</sup>	-	-	-	-	-	○ <sup>1)</sup>

1) 학교생활기록부 대체서류: 학교생활기록부가 없는 자에 한해 제출 가능(p.33 참고)

추가제출서류: 학생부종합(기회균형-특성화고졸재직자) 지원자에 한해 제출 가능(p.59 참고)



# 원서접수 및 전형일정

## 원서접수 기간

● 2024. 12. 31.(화) 오전 10시 ~ 2025. 1. 3.(금) 오후 6시(접수기간 중 24시간 접수 가능)

## 원서접수 방법



## 원서접수 시 유의 사항

- 원서접수 마감 일시
  - 2025. 1. 3.(금) 오후 6시 정각(지정 접수 대행사 서버 시간 기준)
  - ※ 마감 시간에 다수의 접속자가 몰려 접속이 원활하지 않을 수 있으므로 사전에 접수 완료를 권장함
- 접수 마감일 오후 6시 정각 이전에 '원서 기본자료 입력 완료시점'(원서접수 방법 도표 참고)까지 마친 지원자에 한해 오후 6시 20분까지 결제 가능합니다.
- 다음의 경우에는 원서접수를 인정하지 않습니다.
  - 접수 마감일 오후 6시 정각 이전에 '원서 기본자료 입력 완료시점'(원서접수 방법 도표 참고)까지 마치지 않은 경우
  - 접수 마감일 오후 6시 정각 이전에 '원서 기본자료 입력 완료시점'(원서접수 방법 도표 참고)까지 마쳤으나 오후 6시 20분까지 전형료 결제를 하지 않은 경우
- 전형료 결제(입금) 후에는 원서의 수정이 불가하므로 신중히 작성(입력)하여야 합니다.



## 원서접수 시 유의 사항

### 5) 원서접수 완료 후 지원전형 및 모집단위 변경, 접수 취소는 절대 불가합니다.

- 6) 성명, 주민등록번호는 반드시 주민등록상에 기재된 내용과 같아야 하며, 주소나 전화번호는 전형기간 중 사용되므로 변경 시 입학처 홈페이지 공지사항 '원서수정요청'을 통해 반드시 수정신청을 해야 합니다.  
※ 원서수정요청 시 본인확인을 위하여 지원자의 신분증 사본을 필수로 업로드 해야 함
- 7) 전형료의 환불을 위해 반드시 본인 또는 보호자의 계좌번호와 해당 예금주명을 정확히 기입해야 하며, 지원자의 오기입으로 인해 전형료 환불 시 발생하는 문제에 대한 책임은 지원자 본인에게 있습니다.
- 8) 기타 인터넷 원서접수 시 문제가 발생할 경우 지정 접수 대행사(원서접수 시 안내)로 문의하시기 바랍니다.

## 전형일정

※ 자세한 일정 및 내용은 각 전형별 안내 참고

전형			원서접수 및 서류제출	실기고사	최초 합격자 발표
수능 위주	일반	전체(체육교육과 외)	• 원서접수: 2024. 12. 31.(화) 10시 ~ 2025. 1. 3.(금) 18시  • 서류제출(온라인): 2024. 12. 31.(화) 10시 ~ 2025. 1. 6.(월) 16시	-	2025. 1. 15.(수) 14시
		체육교육과		-	2025. 2. 5.(수) 14시
	기회균형	특성화고졸업자		-	2025. 2. 5.(수) 14시
		농어촌학생		-	
		기초생활수급자 및 차상위계층		-	
실기형		아래 표 참고			
실기/실적위주	실기형		-		
학생부위주(종합)	기회균형	특성화고졸재직자	-		
기타	정부위탁학생		-		

### ● 수능(실기형), 실기/실적(실기형) 실기고사 일정

※ 공연영상창작학부(연극(연기, 무지컬연기), 무용), 전통예술학부, 글로벌예술학부는 수시 100% 모집단위로 수시 미등록 이월인원 발생 시 선발할 수 있으며 2024. 12. 30.(월) 이후 입학처 홈페이지를 통해 선발여부를 공고함

구분	가군		나군			
실기고사 수험생 유의사항 공고	2025. 1. 8.(수) 14시		2025. 1. 15.(수) 14시			
실기고사 시간 및 장소는 입학처 홈페이지 수험생 유의사항에 공지하며, 별도 예비소집 없음						
실기고사	미술 학부	한국화, 조소	1. 10.(금)	공연영상 창작학부	연극(연출/기획)	1. 18.(토)
		서양화	1. 11.(토)		문예창작	1. 18.(토)
	디자인 학부	산업디자인, 시각디자인	1. 13.(월)		공간연출	1. 19.(일)
		공예, 실내환경디자인, 패션	1. 14.(화)	스포츠과학부	1. 18.(토) ~ 19.(일)	
					음악학부	1. 20.(월) ~ 21.(화)

## 등록일정

※ 세부사항은 "III. 등록 및 총원합격 안내" (p.66-67) 참고

- 1) 최초 합격자 등록금 납부: 2025. 2. 10.(월) ~ 12.(수), 고지서에 명기된 기한까지 납부
- 2) 총원 합격자 발표 및 등록안내
  - ① 총원 합격자 발표: 2025. 2. 13.(목) ~ 19.(수) 18시까지
  - ② 총원 합격자 등록금 납부: 2025. 2. 13.(목) ~ 20.(목), 고지서에 명기된 기한까지 납부  
 ※ 타행 이체, 창구 납부, 인터넷뱅킹, 모바일 뱅킹, 텔레뱅킹, ATM 이체  
 ※ 세부 일정은 입학처 홈페이지 공지사항을 통해 발표 예정



# 전형료 안내

## 전형료 납부액

구분	전형	전형료(원)
수능위주	일반(체육교육과 제외), 기회균형(특성화고교졸업자)	30,000
	일반(체육교육과)	55,000
	기회균형(농어촌학생)	20,000
	기회균형(기초생활수급자 및 차상위계층)	면제
	실기형	90,000
실기/실적위주	실기형	
학생부위주	기회균형(특성화고졸재직자)	30,000
기타	정부위탁학생	

※ 원서접수 수수료는 본교에서 부담함

## 전형료 반환 기준

입학전형의 공정성 확보와 타 수험생의 피해를 방지하기 위해 **원서접수 후에는 지원 사항을 취소할 수 없으며** 전형료는 반환하지 않습니다. 단, 아래의 전형료 반환 기준에 해당하는 사유 발생 시 전형료의 전부 또는 일부를 원서접수 시 기재한 계좌로 반환합니다.

### 1) 고등교육법시행령 반환 기준(제42조의3)

#### ① 기본 반환 기준

전형료 반환 기준		반환금액
<ul style="list-style-type: none"> <li>「국가보훈 기본법」 제3조제2호에 따른 국가보훈대상자, 「국민기초생활 보장법」 제2조에 따른 기초생활수급자 및 차상위계층 등(원서접수 시 전형료 반환대상 여부에 대상자임을 입력하고, 아래 증빙서류 사본을 원서접수 페이지에 <b>2025. 1. 6.(월)</b>까지 PDF 파일로 업로드한 자에 한함)</li> </ul>		전형료 전액
구분	자격 증빙서류	
국가보훈대상자	- 국가보훈대상자 관련 증명서 1부(예: 대학입학특별전형대상자증명서)	전형료 전액
기초생활수급자	- 지원자 기준 수급자 증명서 1부	
차상위계층 및 한부모가족 지원사업 대상가구의 학생	- 아래 서류 중 지원자 기준 발급한 서류 A)~E) 중 1부 <div style="border: 1px dashed black; padding: 5px;">                     A) 장애인연금, 장애수당, 장애아동수당 대상자 확인서,                      B) 자활근로자 확인서, C) 차상위 본인부담경감대상자 증명서,                      D) 차상위계층 확인서, E) 한부모가족증명서                      ※ 지원자 기준 발급이 원칙이나, 지원자 기준 자격증빙서류 발급이 어려운 경우:                      자격증빙서류(부(또는 모) 기준), 가족관계증명서(상세, 부(또는 모) 기준),                      지원자의 주민등록등본을 모두 각 1부씩 구비하여 제출                 </div>	
<ul style="list-style-type: none"> <li>응시자의 착오로 과납한 경우</li> </ul>		과납액 전액
<ul style="list-style-type: none"> <li>본교의 귀책사유, 천재지변으로 인하여 입학전형에 응시하지 못한 경우</li> <li>질병 또는 사고 등으로 의료기관에 입원 등을 하거나 지원자의 사망으로 입학전형에 응시하지 못한 경우 (해당 사항을 증명할 수 있어야 하며, 입원기간 등은 전형일을 포함하여야 함)</li> </ul>		전형료 전액

② 상기 기준(①기본 반환 기준) 외 반환 기준

상기 전형료 반환 사유 이외 기타 부득이한 사유로 반환을 요청하는 경우 본교 입학처에 관련 증빙서류를 제출해야 하며, 사유가 타당하다고 인정될 시 아래의 기준에 따라 전형료 일부를 반환합니다.

※ 서류 미제출, 단순변심, 전형 일정 중복, 결시 등 각종 개인사유는 반환 사유에 해당하지 않습니다.

구분		반환금액
원서접수 마감 전	원서접수 기간 내 - 2025. 1. 3.(금) 18시 전 반환 신청	전형료 전액
원서접수 마감 후	원서접수 마감 후 2일 경과 전 - 2025. 1. 3.(금) 18시 이후 ~ 5.(일) 18시 전 반환 신청	전형료의 70%
	원서접수 마감 후 2일 경과 이후 ~ 전형 1일 전 - 2025. 1. 5.(일) 18시 이후 ~ 각 전형별 전형 1일 전 ※ 별도 전형일이 없는 경우는 해당 없음	전형료의 50%
	상기 외	반환 불가

2) 입학전형 관련 수입, 지출에 따른 잔액 발생 시 반환 기준

- ① 고등교육법 제34조의4 제5항 및 동법 시행령 제42조3 제3항에 따라 입학전형 관련 수입·지출에 따른 잔액이 발생할 경우 해당 학년도 4월 30일까지 응시자가 납부한 입학전형료에 비례하여 반환합니다.
- ② 전형료 반환방법은 원서작성 시 대학 직접 방문 또는 금융기관 계좌이체 중 하나를 선택하여야 합니다.
- ③ 반환 대상자가 금융기관 계좌이체를 선택할 시 반환할 금액에서 금융기관의 전산망을 이용하는 데 드는 비용을 차감하며, 금융기관의 전산망을 이용하는 데 드는 비용이 반환할 금액 이상이면 반환하지 않습니다.



# 수험생 유의사항 안내

입학 관련 모든 사항은 본고 입학처 홈페이지(<https://admission.cau.ac.kr>)를 통해 공지하오니 반드시 홈페이지를 확인하시기 바랍니다.

## 복수지원에 관한 사항

- 1) 2025학년도 중앙대학교 포함 모든 대학의 정시모집에서 모집기간 군(가, 나, 다)이 다른 경우 복수지원이 가능합니다. 단, 산업대학·전문대학은 지원 횟수에 제한이 없습니다.
- 2) 동일군 내에는 1개 전형(유형) 및 1개 모집단위에 한해 지원 가능합니다. 동일군 내에서 복수의 전형, 복수의 모집단위 지원은 불가합니다.
- 3) 수시모집 대학(산업대학, 교육대학, 전문대학 포함)의 합격자(최초 합격자 및 총원 합격자 포함)는 등록여부와 상관없이 '정시모집 및 추가모집'에 지원할 수 없습니다.

## 이중등록 금지에 관한 사항

- 1) 정시모집에 지원하여 2개 이상의 대학(산업대학, 교육대학, 전문대학 포함)에 합격한 자는 하나의 대학에만 등록해야 합니다.(입학할 학기가 동일한 경우에 한함)
- 2) 정시모집에서 합격한 대학에 등록을 한 자가 다른 대학의 정시모집에 총원 합격하여 그 대학에 등록하고자 할 경우, 앞서 등록하였던 대학에는 **즉시 등록포기 의사를 전달**하여야 합니다.(등록금 환불신청 포함, 본고 등록포기 방법 모집요강 p.67 참고)

## 복수지원 및 등록방법 위반자에 대한 조치

- 1) 전형 종료 후 모든 대학 신입생의 지원·합격·등록에 관한 전산자료를 검색하여 복수지원 및 이중등록 금지에 관한 위반사항이 확인될 경우 입학할 무효로 합니다.
- 2) 「특별법에 의해 설치된 대학·각종학교」간에는 복수지원과 이중등록 금지원칙을 적용하지 않습니다.  
※ 특별법에 의한 설립대학: 육·해·공군사관학교, 국군간호사관학교, 경찰대학, 과학기술원, 한국에너지공과대학교, 한국예술종합학교, 한국전통문화대학교, 한국폴리텍대학, 한국방송통신대학교 등

## 지원자 유의사항

- 1) 본 모집요강의 모든 사항은 지원자에게 개별 고지하지 않으므로 원서접수 전 내용을 정확히 숙지해야 하며, 미숙지로 인해 발생하는 모든 불이익에 대한 책임은 지원자 본인에게 있습니다.
- 2) 입학전형 성적 및 평가내용은 공개하지 않습니다.
- 3) 제출된 서류는 「공공기록물 관리에 관한 법률」시행령 제25조 및 「대학 기록물 보존기간 책정기준 가이드(교육부)」에 따라 본고에서 일정 기간 동안 보관 후 파쇄하며 일체 반환하지 않습니다.
- 4) 중앙대학교 학칙 “제21조 입학허가 및 취소”에 의거하여, 대학전형 간 부정한 방법으로 지원하거나, 이에 동조하여 공정한 학생선발 업무를 방해한 경우, 본인 및 관련자는 시기와 관계없이 입학 취소 처분하며, 이와 관련된 민·형사상 책임을 질 수 있습니다.  
※ 대학전형 간 부정한 방법: 제출서류의 허위기재, 위변조, 대리시험 등의 기타 부정행위 등  
또한, 본고 및 타대학에 부정한 방법으로 지원하여 입학이 취소된 자의 경우 입학이 취소된 날로부터 3년간 본고에 지원 및 입학할 수 없습니다.(입학이 취소되는 경우, 해당자가 납부한 등록금은 반환하지 않습니다. 단, 등록금을 납부한 학기가 종료되지 않은 경우에는 ‘대학 등록금에 관한 규칙’의 반환기준에 준하여 반환합니다.)
- 5) 접수가 완료된 후 접수한 원서의 변경 및 취소는 불가합니다.
- 6) 사실과 다른 내용의 온라인 입력, 서류 미제출, 작성 오류, 기재사항 누락, 판독불능 등으로 인해 발생한 불이익에 대한 책임은 지원자 본인에게 있습니다.

**7) 필수서류 미제출자 및 지원자격 미충족자는 성적에 관계없이 결격(합격취소) 처리합니다.**

제출된 서류로만 자격 충족여부를 판단하기 어려운 경우 지원자가 원서접수 시 기재한 이메일을 통해 보완서류를 요청할 수 있습니다.

- 요청시기: 각 전형별 '서류제출 유의사항' 확인
- 요청방법: 이메일 안내
- 보완기한: 요청 시 안내
  - ※ 이메일 기재 오류 등으로 메일을 수신하지 못하거나 읽지 못하여 기한 내 보완 제출하지 못하는 경우, 발생하는 불이익에 대한 책임은 지원자 본인에게 있습니다.

- 8) 입학성적이 현저하게 낮아 입학할 허가하는 것이 부적합하다고 판단되는 자는 모집인원에 상관없이 입학할 허가하지 않습니다.
- 9) 합격자 발표 등 전형일정은 진행 상황에 따라 일부 변경될 수 있으며 변경내용은 입학처 홈페이지를 통해 공개합니다.
- 10) 합격 여부는 개별적으로 통보하지 않으며, 반드시 합격자 발표 당일 입학처 홈페이지를 통하여 확인해야 합니다. 합격자 발표 미확인 또는 컴퓨터 조작미숙으로 인하여 발생하는 모든 불이익에 대한 책임은 지원자 본인에게 있습니다.
- 11) 합격자는 정해진 등록기간에 반드시 등록을 마쳐야 하며, 등록기간 내에 등록을 하지 않으면 합격을 취소합니다.
- 12) 외국고교 졸업자 중 최종 합격(등록)자의 경우 반드시 아포스티유 확인서를 제출하여야 하며, 해당 기한 내 미제출 시 합격(입학)을 취소합니다.**

- 가) 제출대상: 외국고교 졸업자 중 최종 합격(등록)자
- 나) 제출기한: **2025. 3. 4.(화)**(우편발송 접수일까지 기준)
- 다) 제출방법: 합격자 전원 등기우편(또는 국제특급우편) 제출
- 라) 대상서류: 고교 졸업증명서, 성적증명서 등 해당서류(합격자 유의사항 참고)
  - 조건부 자격 충족자는 자격 서류 일체를 고교 졸업 시점까지 확인할 수 있도록 재발급하여 제출
- 마) 아포스티유/영사확인 안내
  - 대상서류 중 해외학교의 학적 서류(재학/성적/졸업증명서)는 반드시 아포스티유 확인서(또는 영사확인)를 발급받아 제출해야 함(문의처: 외교부 02-2100-2114, 02-3210-0404)
  - ※ 재외 교육부 인가 한국학교 발행 서류는 해당 학교장 직인으로 대체 가능

- 13) 전형방법 및 선발원칙 불이행, 부정청탁, 서류 허위기재, 위변조 등 사안에 대한 제보 또는 이의 제기 등은 중앙대학교 사이버감사실로 접수 가능합니다.
- 14) 기타 문의사항: 본교 입학처 홈페이지(<https://admission.cau.ac.kr>) / 입학처 상담전화(02-820-6393)
- 15) 입학전형 전반에 대한 사항은 한국대학교육협의회 2025학년도 대학입학전형기본사항을 따르며, 본 모집요강에 명시되지 않은 사항은 본교 학칙 및 입학전형심의회위원회의 결정에 따릅니다.



# 2025학년도 정시 모집인원 표

(인문, 사회과학, 사범, 경영경제)

대학	모집단위	계열	캠퍼스	입학 정원	학과별 기준 정원	모집군	수능 일반	기회균형				계	
								수능			학생부 종합		
								특성화 고교 졸업자	농어촌 학생	기초생활 수급자 등			특성화 고졸 재직자
인문	국어국문학과	인문	서울	355	39	나	16					16	
	영어영문학과				97	가	38		3			41	
	유럽 문화학부				독일어문학	26	나						-
					프랑스어문학	32	나						-
					러시아어문학	25	나						-
	아시아 문화학부				일본어문학	29	나	10					10
					중국어문학	39	나	11					11
	철학과							34	가	10			
역사학과				34	가	10		2		12			
사회 과학	정치국제학과	인문	서울	416	44	나	25			2		27	
	심리학과				48	나	21		2			23	
	문헌정보학과				34	가	14					14	
	사회복지학부				48	나	20					20	
	사회학과				44	나	21			2		23	
	도시계획·부동산학과				44	가	18					18	
	공공인재학부				96	가	54		4			58	
	미디어커뮤니케이션학부				58	가	24		3			27	
사범	교육학과	인문	서울	30	30	나	10				10		
	유아교육과				30	가	10				10		
	영어교육과				50	나	20				20		
	체육교육과	예체능	서울	30	30	나	15			15			
경영 경제	경제학부	인문	서울	704	121	나	50	5	5		60		
	응용통계학과				37	나	18		3		21		
	광고홍보학과				47	나	16		2		18		
	국제물류학과				44	나	15				15		
	산업보안학과	인문			자연	13	-					-	
		자연				20	나	13				13	
	경영학부	경영학			인문	374	다	210	7	16	10	243	
		글로벌금융				48	가	26		2		28	
지식경영학부			1	1	나				10				
계				1,616	-	695	12	42	14	10	773		



# 2025학년도 정시 모집인원 표

## (자연계열 전체, 간호)

대학	모집단위	계열	캠퍼스	입학 정원	학과별 기준 정원	모집군	기회균형				계
							수능	수능			
								일반	특성화 고교 졸업자	농어촌 학생	
자연 과학	물리학과	자연	서울	166	39	나	15				15
	화학과				가	16		2	2	20	
	생명과학과				나	20		2		22	
	수학과				가	16		2		18	
공과	사회기반 시스템공학부	자연	서울	247	55	나	18				18
					건설환경플랜트공학	30	나	12			12
	도시시스템공학				80	나	30			30	
	건축학부				82	나	36	4		40	
	에너지시스템공학부				70	가	35		3	2	40
	화학공학과				135	가	68	5	5	2	80
	기계공학부				40	나	15				15
	첨단소재공학과		다빈치	40	40	나	15				15
창의ICT 공과	[전공개방모집]창의ICT공과대학 <sup>1)</sup>		자연	서울	284	다	150				150
	전자전기공학부	다					5	9	4	18	
		융합공학부				나			6		6
소프트 웨어	소프트웨어학부		자연	서울	190	다	84	4	4	3	95
	시학과					가	18				18
약학	약학부		자연	서울	120	가	49			3	52
의과	의학부				86	86	나	42			
적십자 간호	간호학과	인문	인문	서울	200	200	나	48		2	50
		자연	자연			가	42		3	45	
생명 공학	생명자원 공학부	동물생명공학	자연	다빈치	325	66	가	25			25
		식물생명공학				60	가	22			22
	식품 공학부	식품공학				89	가	35			35
		식품영양				50	가	20			20
	시스템생명공학과					60	가	22			22
예술 공학	예술공학부		자연	다빈치	131	131	나	55			55
계					1,994	-	893	18	38	16	965

<sup>1)</sup> 전공개방모집에 대한 안내사항은 학사안내(p.78) 참고





# 2025학년도 정시 모집인원 표

## (예술, 체육)

대학	모집단위		계열	캠퍼스	입학 정원	학과별 기준 정원	모집군	수능		실기/실적	계
								일반	실기형	실기형	
예술	공연영상 창작학부	연극(연출/기획)	예체능	서울	96	12	나		12		12
		연극(연기)				26	나			-	
		연극(뮤지컬)				8	나			-	
		영화				30	나	22		22	
		공간연출				20	나		10	10	
	공연영상 창작학부	문예창작		다빈치	117	36	나		4		4
		사진				47	나	23		23	
		무용				34	가			-	
	미술학부	한국화			75	25	가			12	12
		서양화				25	가		15	15	
		조소				25	가		12	12	
	디자인 학부	공예	168		30	가	6	20		26	
		산업디자인			33	가	8	20	28		
		시각디자인			33	가	7	20	27		
		실내환경디자인			27	가	10	10	20		
		패션			45	가	23	12	35		
	음악학부	작곡	86	14	나			5	5		
		성악		20	나		14	14			
		피아노		20	나		10	10			
		관현악		32	나		10	10			
	전통예술 학부	음악예술	85	45	가				-		
연희예술		40		가			-				
글로벌예술학부		21	21	나				-			
체육	스포츠 과학부	생활·레저스포츠, 스포츠산업	120	90	나		52		52		
		골프		30	-			-			
계				768	-	99	160	78	337		

- ※ 모집단위별 세부 모집인원은 전형별 모집내용에서 확인
- ※ 모집인원은 수시모집 등록결과에 따라 변동될 수 있으며 최종 모집인원은 2024. 12. 30.(월) 이후 입학처 홈페이지 공고 예정
- ※ 정원내 모집인원은 2023학년도 미충원 이월인원(1명)을 포함함
- ※ 본교 의과·약학·간호대학은 교육평가인증을 획득하였음(세부 내용 p.81 참고)
- ※ 한국대학교육협의회 심의 결과에 따라 세부 모집인원 변경(2024. 5. 31.)

# I. 정시모집 전형안내

1. 수능(일반)	30
2. 수능(기회균형-특성화고교졸업자)	35
3. 수능(기회균형-농어촌학생)	38
4. 수능(기회균형-기초생활수급자 및 차상위계층)	42
5. 수능(실기형)	45
6. 실기/실적(실기형)	51
7. 학생부종합(기회균형-특성화고졸재직자)	57
8. 기타(정부위탁학생)	61







# 1 수능(일반)

- ▶ 가, 나, 다군에서 모집하며, 수능 100%로 선발
  - 체육교육과(나군) 수능 80% + 서류평가 20%로 선발
  - 디자인학부는 수능(일반), 수능(실기형) 분할 선발하며 수능(실기형)은 p.45 참고



※ 체육교육과 수능 80%, 서류 20% (실기 없음)

## 모집단위와 모집인원

※ 모집인원은 수시모집 등록결과에 따라 변동될 수 있으며 최종 모집인원은 2024. 12. 30.(월) 이후 입학처 홈페이지 공고 예정

계열	캠퍼스	대학	모집단위		모집인원			
					가	나	다	
인문	서울	인문	국어국문학과		16			
			영어영문학과		38			
			아시아 문화학부	일본어문학	10			
				중국어문학	11			
			철학과		10			
			역사학과		10			
		사회과학	정치국제학과		25			
			심리학과		21			
			문헌정보학과		14			
			사회복지학부		20			
			사회학과		21			
			도시계획·부동산학과		18			
	사범	교육학과		10				
		유아교육과		10				
		영어교육과		20				
		경영경제	경제학부		50			
			응용통계학과		18			
			광고홍보학과		16			
	적십자간호	경영학부	경영학		210			
			글로벌금융	26				
		간호학과(인문)		48				
	<b>계</b>					<b>204</b>	<b>301</b>	<b>210</b>
	자연	서울	자연과학	물리학과			15	
				화학과		16		
생명과학과					20			
수학과				16				
공과			사회기반시스템공학부	건설환경플랜트공학		18		
				도시시스템공학		12		
			건축학부			30		
			에너지시스템공학부			36		
			화학공학과		35			
			기계공학부		68			
창의ICT공과			[전공개방]창의ICT공과대학			150		
소프트웨어			소프트웨어학부			84		
경영경제		SI학과		18				
		산업보안학과(자연)			13			
약학		약학부		49				
의과		의학부			42			
적십자간호		간호학과(자연)		42				
다빈치		생명공학	생명자원공학부	동물생명공학	25			
				식물생명공학	22			
			식품공학부	식품공학	35			
				식품영양	20			
		시스템생명공학과		22				
		예술공학	예술공학부			55		
공과		첨단소재공학과		15				
<b>계</b>					<b>368</b>	<b>256</b>	<b>234</b>	
예체능	서울	사범	체육교육과			15		
			공연영상창작학부	영화		22		
	사진			23				
	다빈치	예술	디자인학부 <sup>1)</sup>	공예	6			
				산업디자인	8			
				시각디자인	7			
				실내환경디자인	10			
				패션	23			
				<b>계</b>			<b>54</b>	<b>60</b>

수능(일반) 총계	가	나	다	총계
	626	617	444	1,687

1) 디자인학부는 수능(일반)/수능(실기형) 모두 선발함  
 ※ 수시 100% 선발 모집단위는 수시 미등록 이월인원 발생 시 선발할 수 있으며 2024. 12. 30.(월) 이후 입학처 홈페이지를 통해 선발여부를 공고함  
 ※ 한국대학교육협의회 심의 결과에 따라 세부 모집인원 변경(2024. 5. 31.)

## 지원자격

- 고등학교 졸업(예정)자, 2학년 수료예정자 중 상급학교 진학대상자, 검정고시 합격자 및 법령에 의하여 이와 동등 이상의 학력을 소지하고, 지원한 모집단위에서 지정한 2025학년도 대학수학능력시험 영역에 모두 응시한 자

## 전형일정

구분	일시		비고
인터넷 원서접수	2024. 12. 31.(화) 10시 ~ 2025. 1. 3.(금) 18시		
서류제출	2024. 12. 31.(화) 10시 ~ 2025. 1. 6.(월) 16시		• 온라인 업로드: p.33~34 참고
최초 합격자 발표	전 모집단위(체육교육과 제외)	2025. 1. 15.(수) 14시	• 입학처 홈페이지에서 조회
	체육교육과	2025. 2. 5.(수) 14시	
최초 합격자 등록	2025. 2. 10.(월) ~ 12.(수)		• 등록: p.66~67 참고 • 세부 일정은 홈페이지 추후 공고
충원 합격자 발표	2025. 2. 13.(목) ~ 19.(수) 18시		
충원 합격자 등록	2025. 2. 13.(목) ~ 20.(목)		

※ 상기 일정은 전형 진행에 따라 변경될 수 있으며, 변경 시 입학처 홈페이지 공고

## 수능최저학력기준

- 없음

## 전형방법

### 1) 전형요소별 반영비율

선발단계	모집단위	수능(%)	서류(%)
일괄합산	전 모집단위(체육교육과 제외)	100	-
	체육교육과	80	20

※ 전형 최고점 1,000점, 최저점 0점 기준

### 2) 대학수학능력시험 성적 반영방법

가) 2025학년도 대학수학능력시험 각 영역의 점수는 본교가 정한 기준에 따라 반영합니다.

- 국어, 수학영역은 표준점수, 탐구영역은 백분위를 활용한 변환표준점수를 반영합니다.
- 영어, 한국사영역은 등급을 활용한 가산점을 반영합니다.

나) 대학수학능력시험 영역별 반영 비율(%)

- 영어 및 한국사 영역은 필수 응시 대상이며, **계열 구분 없이** 국어/수학 공통 및 선택과목을 응시하고 탐구영역의 경우 사회/과학탐구 중 2과목을 응시해야 합니다.
- 계열 및 모집단위에 따라 아래와 같이 영역별 반영 비율을 적용합니다.

계열	모집단위	국어(%)	수학(%)	탐구(%) (사/과탐 2과목)	영어	한국사
인문·예체능	인문대학, 사범대학, 공연영상창작학부(영화, 사진), 디자인학부	35	30	35	가산점 부여 (다음 표 참고)	
	사회과학대학, 경영경제대학, 간호학과(인문)	30	40	30		
자연	전체	30	35	35		

※ 인문대학/사범대학: 사회탐구 변환표준점수 가산점 5% 부여, 자연계열 전체: 과학탐구 변환표준점수 가산점 5% 부여

※ 제2외국어와 한문은 반영하지 않음

## 전형방법

다) 영어/한국사 영역 가산표

영역	계열	1등급	2등급	3등급	4등급	5등급	6등급	7등급	8등급	9등급
영어	전체	100	98	95	92	86	75	64	58	50
한국사	인문/자연	10	10	10	10	9.6	9.2	8.8	8.4	8
	예체능	10	10	10	10	10	9.6	9.2	8.8	8.4

라) 대학수학능력시험 점수 계산방법(p.64) 참고

### 3) 서류평가(체육교육과)

- 학교생활기록부를 근거로 지원자의 학업 성취도 및 교내 다양한 활동, 체육활동의 다양성 및 우수성 등을 통한 성장 가능성을 종합적으로 평가합니다.

평가요소	평가비율	평가 세부 내용	
학업 역량	40%	<ul style="list-style-type: none"> <li>학업 성취도</li> <li>학업태도</li> <li>탐구력</li> </ul>	<ul style="list-style-type: none"> <li>고교 교육과정에서 이수한 교과 성취수준이나 학업 발전의 정도</li> <li>학업을 수행하고 학습해 나가려는 의지와 노력</li> <li>지적 호기심을 바탕으로 사물과 현상에 대해 탐구하고, 문제를 해결하려는 노력</li> </ul>
진로 역량	50%	<ul style="list-style-type: none"> <li>전공(계열) 관련 교과 이수 노력</li> <li>전공(계열) 관련 교과 성취도</li> <li>진로 탐색 활동과 경험</li> </ul>	<ul style="list-style-type: none"> <li>고교 교육과정에서 전공(계열)에 필요한 과목을 선택하여 이수한 정도</li> <li>고교 교육과정에서 전공(계열)에 필요한 과목을 수강하고 취득한 학업 성취 수준</li> <li>자신의 진로를 탐색하는 과정에서 이루어진 활동이나 경험 및 노력 정도</li> </ul>
공동체 역량	10%	<ul style="list-style-type: none"> <li>협업과 소통능력</li> <li>나눔과 배려</li> <li>성실성과 규칙 준수</li> <li>리더십</li> </ul>	<ul style="list-style-type: none"> <li>공동체의 목표를 달성하기 위해 협력하며, 구성원들과 합리적인 의사소통을 할 수 있는 능력</li> <li>상대방을 존중하고 이해하여 원만한 관계를 형성하며, 타인을 위하여 기꺼이 나누어 주고자 하는 태도와 행동</li> <li>책임감을 바탕으로 자신의 의무를 다하고, 공동체의 기본 윤리와 원칙을 준수하는 태도</li> <li>공동체의 목표 달성을 위해 구성원들의 상호작용을 이끌어 가는 능력</li> </ul>

## 합격자 결정

- 1) 모집단위별 총점 순으로 합격자를 결정합니다.
- 2) 본교 입학전형심의위원회의 심사 결과 결격자(지원자격 미충족자 포함)는 불합격으로 처리합니다.
- 3) 동점자 처리 기준

구분	동점자 처리 기준
인문, 예체능 (체육교육과 제외)	수능 반영 총점 → 영역별 환산점수[수능 수학 → 국어 → 영어(가산점) → 탐구 → 한국사(가산점)] → 한국사 등급 상위자 순
자연	수능 반영 총점 → 영역별 환산점수[수능 수학 → 과학탐구 → 영어(가산점) → 국어 → 한국사(가산점)] → 과학탐구 표준점수 합 → 한국사 등급 상위자 순
체육교육과	전형 총점 → 수능 반영 총점 → 영역별 환산점수[수능 수학 → 국어 → 영어(가산점) → 탐구 → 한국사(가산점)] → 한국사 등급 상위자 순

※ 동점자 처리 기준 적용 후에도 동점인 경우 본교 입학전형심의위원회의 결정에 따라 우선순위를 결정함

- 4) 적격자가 없는 경우 모집인원보다 적게 선발할 수 있습니다.

## 제출서류 및 방법

### 1) 제출서류

#### 가) 전 모집단위(체육교육과 제외)

구분	제출대상	제출서류	제출일정 및 방법	세부내용
필수	전체	① 학교생활기록부 및 관련 서류	<ul style="list-style-type: none"> <li>온라인 제공 동의자<sup>※</sup>: 원서접수 시 온라인 제공 동의 선택</li> <li>그 외: 온라인 업로드 (2024. 12. 31.(화) 10시 ~ 2025. 1. 6.(월) 16시)</li> </ul>	<ul style="list-style-type: none"> <li>국내고교: 학교생활기록부 (온라인 미제공/비동의 지원자는 고교졸업(예정)증명서로 제출 가능)</li> <li>외국고교: 졸업(예정)증명서</li> <li>검정고시: 합격증명서</li> </ul>

※ 온라인 제공 동의: - 국내고: 2017년 2월 ~ 2025년 2월 졸업 학교생활기록부 온라인 제공 동의 지원자 (2005년 2월 ~ 2016년 2월 졸업자는 희망 시 '대입전형자료 온라인 생성신청 시스템'을 통해 신청 가능)  
- 검정고시: 2016년 1회차 ~ 2024년 2회차 검정고시 온라인 제공 동의 지원자

#### 나) 체육교육과

구분	제출대상	제출서류	제출일정 및 방법	세부내용
필수	전체	① 학교생활기록부 및 성적관련 서류 <sup>1)</sup>	<ul style="list-style-type: none"> <li>온라인 제공 동의자<sup>※</sup>: 원서접수 시 온라인 제공 동의 선택</li> <li>그 외: 온라인 업로드 (2024. 12. 31.(화) 10시 ~ 2025. 1. 6.(월) 16시)</li> </ul>	<ul style="list-style-type: none"> <li>국내고교: 학교생활기록부</li> <li>외국고교: 성적, 졸업(예정)증명서</li> <li>검정고시: 합격, 성적증명서</li> </ul>
선택	외국고/검정고시/기타 <sup>2)</sup>	② 학교생활기록부 대체 서류	<ul style="list-style-type: none"> <li>온라인 업로드 (2024. 12. 31.(화) 10시 ~ 2025. 1. 6.(월) 16시)</li> </ul>	<ul style="list-style-type: none"> <li>아래 안내 참고</li> </ul>

※ 온라인 제공 동의: - 국내고: 2017년 2월 ~ 2025년 2월 졸업 학교생활기록부 온라인 제공 동의 지원자 (2005년 2월 ~ 2016년 2월 졸업자는 희망 시 '대입전형자료 온라인 생성신청 시스템'을 통해 신청 가능)  
- 검정고시: 2016년 1회차 ~ 2024년 2회차 검정고시 온라인 제공 동의 지원자

1) 아래에 해당하는 지원자는 다음의 서류를 ① 학교생활기록부 및 성적관련 서류에 포함하여 추가 제출할 수 있음

구분	추가 제출 가능 서류	비고
국내고교 졸업(예정)자 중 외국고교 1학기 이상 이수자	외국고교 성적증명서	중복 이수 학기는 미인정함
외국고교 졸업(예정)자 중 국내고교 1학기 이상 이수자	국내고교의 학교생활기록부	
검정고시 지원자 중 국내고교 또는 외국고교 1학기 이상 이수자	국내고교의 학교생활기록부 또는 외국고교 이수학기의 성적증명서	

2) 국내고교 졸업(예정)자 중 외국고교 1학기 이상 이수자는 희망자에 한해 ②(선택) 서류 제출 가능

#### [선택서류 제출 안내]

② 학교생활기록부 대체 서류	제출 대상	<ul style="list-style-type: none"> <li>체육교육과 지원자 중 검정고시, 외국고교 졸업(예정)자, 외국고교 1학기 이상 이수자에 한하여 제출 가능</li> </ul>
	내용 구성	<ul style="list-style-type: none"> <li>지원자의 역량을 증명하거나 학교생활기록부 기재내용을 보완하는 내용을 기재할 수 있음</li> <li><b>자유양식</b>으로 구성가능하며, <b>평가자가 판독이 가능한 수준으로 축소·확대 편집 가능</b></li> <li>외국고교(1학기 이상 이수자 포함)는 외국고교 재학 관련 서류에 한하여 제출 가능</li> </ul>
	제출 형태	<ul style="list-style-type: none"> <li>A4용지 사이즈, 단면, 10매 이내, 사본 온라인 제출(합격 후 원본 제출을 요청할 수 있음)</li> <li>USB 등 비문서 형태 자료는 제출 불가</li> </ul>

## 제출서류 및 방법

### 2) 서류제출 방법

- 서류제출 대상자는 '1) 제출서류' 표의 해당 서류를 아래 방법에 따라 온라인 제출해야 합니다.

온라인 업로드	기한	2024. 12. 31.(화) 10시 ~ 2025. 1. 6.(월) 16시, 해당 기간 내 재업로드 가능
	대상 서류	'1) 제출서류'의 ① 및 체육교육과 지원자 중 '나)-②(선택)' 서류
	방법	원서접수 완료 후 접수확인 페이지에서 대상 서류 전체를 1개의 파일로 스캔하여 온라인 업로드 (50MB 이내, PDF만 가능)

#### ※ 서류제출 유의사항

- 모든 서류는 온라인 업로드로 제출하며, **우편 및 방문제출이 불가**합니다.
- 보완서류 발생 시 요청시기: 2025년 1월 중(p.24 '지원자 유의사항 - 7번' 참고)
- 영어 외의 외국어로 작성된 서류는 원본(또는 원본대조필된 사본)과 함께 공증받은 영문 또는 국문 번역서를 제출해야 합니다.
- 제출서류와 입학원서 인적사항 내용이 불일치하는 경우(개명했거나 주민등록번호가 변경된 지원자), '주민등록초본 1부'를 추가로 제출해야 합니다.
- 중앙대학교 학칙 제21조(입학허가 및 취소)에 의거하여, 대학전형 간 부정한 방법(제출서류의 허위기재, 위변조 등의 기타 부정행위)으로 지원하거나, 이에 동조하여 공정한 학생선발 업무를 방해한 경우 입학에 취소할 수 있습니다.
- **최종합격(등록)자 제출서류 원본 제출 안내**
  - 최종합격(등록)자는 온라인 업로드한 '제출서류 ①'의 원본을 2025. 3. 4.(화)까지 본교에 제출해야 합니다.(온라인 제공 동의를 한 학교생활기록부, 검정고시 합격, 성적 증명서는 제출하지 않음)
  - 최종합격(등록)자 중 고교 졸업예정자는 지원자격 재확인을 위하여 고교졸업증명서 원본 1부를 **고교 졸업일 이후** 발급하여 2025. 3. 4.(화)까지 추가로 제출해야 합니다.





## 2 수능(기회균형-특성화고교졸업자)

수능  
100

- ▶ 수능 100%(가, 나, 다군) 선발
- ▶ 경영경제대학, 공과대학, 창의ICT공과대학, 소프트웨어대학 소속 일부 모집단위 선발
- ▶ 특성화고교 졸업(예정)자로 본교에서 지정한 교육과정의 기준학과를 이수해야 함

### 모집단위와 모집인원

계열	캠퍼스	대학	모집단위	모집인원		
				가	나	다
인문	서울	경영경제	경제학부		5	
			경영학부   경영학			7
자연		공과	에너지시스템공학부		4	
			기계공학부	5		
		창의ICT공과	전자전기공학부			5
		소프트웨어	소프트웨어학부			4
계				5	9	16
수능(기회균형-특성화고교졸업자) 총계				30		

### 지원자격

- 특성화고등학교<sup>1)</sup> 졸업(예정)자로서 지원한 모집단위에서 지정한 2025학년도 대학수학능력시험 영역에 모두 응시하고, 본교 모집단위에서 지정한 교육과정의 기준학과 이수자 또는 동일계열임을 확인할 수 있는 최소한의 전문교과를 30단위 이상 이수한 자

계열	졸업연도	교육과정의 기준학과	전문교과 이수조건 (30단위 이상 이수)
인문	2021년 이후 (2015 개정 교육과정)	경영·사무과, 재무·회계과, 유통과, 금융과, 판매과, 디자인과, 문화콘텐츠과, 미용과, 관광·레저과	경영·금융, 디자인·문화 콘텐츠, 미용·관광·레저
	2020년 이전	경영정보과, 회계정보과, 무역정보과, 유통정보과, 금융정보과, 정보처리과, 콘텐츠개발과, 전자상거래과, 상업디자인과, 관광경영과	상업 정보
자연	2021년 이후 (2015 개정 교육과정)	토목과, 건축시공과, 조경과, 기계과, 냉동공조과, 자동차과, 조선과, 항공과, 금속재료과, 세라믹과, 산업설비과, 화학공업과, 전기과, 전자과, 방송·통신과, 정보컴퓨터과, 환경보건과, 산업안전과	건설, 기계, 재료, 화학 공업, 전기·전자, 정보·통신, 환경·안전
	2020년 이전	기계과, 전자기계과, 자동차과, 조선과, 항공과, 금속재료과, 전기과, 전자과, 통신과, 컴퓨터응용과, 토목과, 건축과, 디자인과, 화학공업과, 환경공업과, 식품공업과, 섬유과, 인쇄과, 컴퓨터게임과, 만화애니메이션과, 영상제작과, 세라믹과	공업

<sup>1)</sup> 특성화고등학교: ① 「초·중등교육법 시행령」 제91조제1항에 따른 특성화고등학교(단, 자연현장실습 등 체험위주의 교육을 전문으로 실시하는 고등학교 제외)  
 ② 「초·중등교육법 시행령」 제76조의3제1호에 따른 일반고등학교에 설치된 학과 중 특성화고등학교에서 제공하는 것과 같은 교육과정으로 운영되는 학과 포함(종합고의 일반고 교육과정 졸업(예정)자는 대상에서 제외)  
 ※ 학력인정 평생교육시설 및 산업수요 맞춤형 고등학교(마이스터고) 지원 불가

# 2 수능(기회균형-특성화고교졸업자)

## 전형일정

구분	일시	비고
인터넷 원서접수	2024. 12. 31.(화) 10시 ~ 2025. 1. 3.(금) 18시	
서류제출	2024. 12. 31.(화) 10시 ~ 2025. 1. 6.(월) 16시	• 온라인 업로드: p.37 참고
최초 합격자 발표	2025. 2. 5.(수) 14시	• 입학처 홈페이지에서 조회
최초 합격자 등록	2025. 2. 10.(월) ~ 12.(수)	• 등록: p.66~67 참고 • 세부 일정은 홈페이지 추후 공고
총원 합격자 발표	2025. 2. 13.(목) ~ 19.(수) 18시	
총원 합격자 등록	2025. 2. 13.(목) ~ 20.(목)	

※ 상기 일정은 전형 진행에 따라 변경될 수 있으며, 변경 시 입학처 홈페이지 공고

## 수능최저학력 기준

- 없음

## 전형방법

### 1) 전형요소별 반영비율: 수능 100%

※ 전형 최고점 1,000점, 최저점 0점 기준

### 2) 대학수학능력시험 성적 반영방법

가) 2025학년도 대학수학능력시험 각 영역의 점수는 본교가 정한 기준에 따라 반영합니다.

- 국어, 수학영역은 표준점수, 탐구영역은 백분위를 활용한 변환표준점수를 반영합니다.
- 영어, 한국사영역은 등급을 활용한 가산점을 반영합니다.

나) 대학수학능력시험 영역별 반영 비율(%)

- 영어 및 한국사 영역은 필수 응시 대상이며, **계열 구분 없이** 국어/수학 공통 및 선택과목을 응시하고 탐구영역의 경우 사회/과학탐구 또는 직업탐구 중 2과목을 응시해야 합니다.
- 아래와 같이 영역별 반영 비율을 적용합니다.

계열	국어(%)	수학(%)	탐구(%, 2과목)	영어	한국사
인문/자연	30	40	30	가산점 부여(아래 표 참고)	

※ 직업탐구 선택 시, '성공적인 직업생활' 필수 응시 및 5개 계열(농업 기초 기술, 공업 일반, 상업 경제, 수산·해운 산업의 기초, 인간 발달) 중 택1  
※ 제2외국어와 한문은 반영하지 않음

다) 영어/한국사 영역 가산표

영역	1등급	2등급	3등급	4등급	5등급	6등급	7등급	8등급	9등급
영어	100	98	95	92	86	75	64	58	50
한국사	10	10	10	10	9.6	9.2	8.8	8.4	8

라) 대학수학능력시험 점수 계산방법(p.64) 참고

## 합격자 결정

- 1) 모집단위별 총점 순으로 합격자를 결정합니다.
- 2) 본교 입학전형심의위원회의 심사 결과 결격자(지원자격 미충족자 포함)는 불합격으로 처리합니다.
- 3) 모집단위별 동점자 처리기준

구분	동점자 처리 기준
인문/자연	수능 반영 총점 → 영역별 환산점수[수능 수학 → 국어 → 영어(가산점) → 탐구 → 한국사(가산점)] → 한국사 등급 상위자 순

※ 동점자 처리 기준 적용 후에도 동점인 경우 본교 입학전형심의위원회의 결정에 따라 우선순위를 결정함

- 4) 적격자가 없는 경우 모집인원보다 적게 선발할 수 있습니다.

## 제출서류 및 방법

### 1) 제출서류

구분	제출대상	제출서류	제출일정 및 방법
필수	전체	학교생활기록부	<ul style="list-style-type: none"> <li>• 온라인 제공 동의자<sup>※</sup>: 원서접수 시 온라인 제공 동의 선택</li> <li>• 그 외: 온라인 업로드</li> </ul> (2024. 12. 31.(화) 10시 ~ 2025. 1. 6.(월) 16시)

※ 온라인 제공 동의: - 국내고: 2017년 2월 ~ 2025년 2월 졸업 학교생활기록부 온라인 제공 동의 지원자  
(2005년 2월 ~ 2016년 2월 졸업자는 희망 시 '대입전형자료 온라인 생성신청 시스템'을 통해 신청 가능)

### 2) 서류제출 방법

- 서류제출 대상자는 '1) 제출서류' 표의 해당 서류를 아래 방법에 따라 온라인 제출해야 합니다.

온라인 업로드	기한	2024. 12. 31.(화) 10시 ~ 2025. 1. 6.(월) 16시, 해당 기간 내 재업로드 가능
	대상 서류	' <u>학교생활기록부</u> ' 1부
	방법	원서접수 완료 후 접수확인 페이지에서 대상 서류 전체를 1개의 파일로 스캔하여 온라인 업로드 (50MB 이내, PDF만 가능)

#### ※ 서류제출 유의사항

- 모든 서류는 온라인 업로드로 제출하며, **우편 및 방문제출이 불가**합니다.
- 보완서류 발생 시 요청시기: 2025년 1월 중(p.24 '지원자 유의사항 - 7번' 참고)
- 제출서류와 입학원서 인적사항 내용이 불일치하는 경우(개명했거나 주민등록번호가 변경된 지원자), '주민등록초본 1부'를 추가로 제출해야 합니다.
- 중앙대학교 학칙 제21조(입학허가 및 취소)에 의거하여, 대학전형 간 부정행위(제출서류의 허위 기재, 위변조 등의 기타 부정행위)로 지원하거나, 이에 동조하여 공정한 학생선발 업무를 방해한 경우 입학에 취소할 수 있습니다.
- **최종합격(등록)자 제출서류 원본 제출 안내**
  - 최종합격(등록)자는 온라인 업로드한 학교생활기록부의 원본을 2025. 3. 4.(화)까지 본교에 제출해야 합니다.(온라인 제공 동의를 한 학교생활기록부는 제출하지 않음)
  - 최종합격(등록)자 중 고교 졸업예정자는 지원자격 재확인을 위하여 고교졸업증명서 원본 1부를 **고교 졸업일 이후** 발급하여 2025. 3. 4.(화)까지 추가로 제출해야 합니다.



### 3 수능(기회균형-농어촌학생)

- ▶ 수능 100%(가, 나, 다군) 선발
- ▶ 고교 졸업 시까지 농어촌 지역 내 재학 및 거주 요건을 충족하여야 함



#### 모집단위와 모집인원

계열	캠퍼스	대학	모집단위	모집인원		
				가	나	다
인문	서울	인문	영어영문학과	3		
			역사학과	2		
		사회과학	심리학과		2	
			공공인재학부	4		
			미디어커뮤니케이션학부	3		
		경영경제	경제학부		5	
			응용통계학과		3	
			광고홍보학과		2	
			경영학부	경영학		
				글로벌금융	2	
적십자간호	간호학과(인문)			2		
계				14	14	16
자연	서울	자연과학	화학과		2	
			생명과학과			2
			수학과		2	
		공과	화학공학과		3	
			기계공학부		5	
		창의ICT공과	전자전기공학부			9
			융합공학부			6
		소프트웨어	소프트웨어학부			4
		적십자간호	간호학과(자연)		3	
		계				15

수능(기회균형-농어촌학생) 총계	가	나	다	총계
		29	22	29

※ 수시 100% 선발 모집단위는 수시 미등록 이월인원 발생 시 선발할 수 있으며 2024. 12. 30.(월) 이후 입학처 홈페이지를 통해 선발여부를 공고함

#### 지원자격

- 국내 고등학교 졸업(예정)자 중 지원한 모집단위에서 지정한 2025학년도 대학수학능력시험 영역에 모두 응시한 자로서, 아래 지원자격(유형 I 또는 유형 II) 중 하나에 해당하는 자

유형 및 지원자격	
<p><b>[유형 I]</b> 6년 농어촌학교 재학 및 지역 거주</p>	<p>「지방자치법」 제3조에 의한 읍·면 또는 「도서·벽지 교육진흥법」 제2조에 따른 도서·벽지에 소재하는 학교에서 중학교 입학일부터 고등학교 졸업일까지 전 교육과정을 이수하는 기간 동안 본인, 부·모가 모두 농어촌 지역에서 거주하고, 출신 고등학교장의 확인을 받은 졸업(예정)자</p>
<p><b>[유형 II]</b> 12년 전 교육과정 농어촌학교 재학 및 지역 거주</p>	<p>「지방자치법」 제3조에 의한 읍·면 또는 「도서·벽지 교육진흥법」 제2조에 따른 도서·벽지에 소재 초·중·고등학교 12년 전 교육과정을 이수한 자 중 자격 해당 기간(초등학교 입학일부터 고등학교 졸업일까지) 동안 본인이 읍·면 또는 도서·벽지 지역에 거주하고, 출신 고등학교장의 확인을 받은 졸업(예정)자</p>

- ※ 고교유형 관련: 「초·중등교육법시행령」 제90조의 특수목적고(과학고, 외국어고, 국제고, 예술고, 체육고, 마이스터고)는 자격에서 제외하며, 외국고 및 검정고시 출신자(비인가 대안학교 포함), 학력인정 평생교육시설 출신자는 지원 불가
- ※ 농어촌 지역인정 관련: 「지방자치법」 제3조에 의한 읍·면은 광역시, 도, 도·농 통합시의 관할구역 안에 두는 읍·면을 포함하며, 초·중·고교 재학 중 또는 졸업 이후 읍·면이 동으로 개편된 경우 당해 동 지역을 읍·면 지역으로 간주함
- ※ 농어촌 지역 거주시점 개시일: 해당연도의 각 학교 입학 개시일
- ※ 재학기간과 거주기간은 연속된 연수만을 인정
- ※ 지원자격 기간 중 주민등록 직권말소 또는 신고말소의 경우에는 지원자격을 인정하지 않음
- ※ 최종 합격자 중 고교 졸업예정자는 재학 고등학교의 졸업일까지 지원자격(농어촌 지역 거주 및 농어촌 지역 고교 재학)을 유지해야 함 자격을 유지하지 않을 경우 합격이 취소될 수 있음

※ 상기 자격에 대한 증빙서류는 '제출서류 및 방법'(p.40~41) 참고

## 전형 일정

구분	일시	비고
인터넷 원서접수	2024. 12. 31.(화) 10시 ~ 2025. 1. 3.(금) 18시	
서류제출	2024. 12. 31.(화) 10시 ~ 2025. 1. 6.(월) 16시	• 온라인 업로드: p.40~41 참고
최초 합격자 발표	2025. 2. 5.(수) 14시	• 등록: p.66~67 참고 • 세부 일정은 홈페이지 추후 공고
최초 합격자 등록	2025. 2. 10.(월) ~ 12.(수)	
충원 합격자 발표	2025. 2. 13.(목) ~ 19.(수) 18시	
충원 합격자 등록	2025. 2. 13.(목) ~ 20.(목)	

※ 상기 일정은 전형 진행에 따라 변경될 수 있으며, 변경 시 입학처 홈페이지 공고

## 수능최저학력기준

- 없음

## 전형방법

### 1) 전형요소별 반영비율: 수능 100%

※ 전형 최고점 1,000점, 최저점 0점 기준

### 2) 대학수학능력시험 성적 반영방법

가) 2025학년도 대학수학능력시험 각 영역의 점수는 본교가 정한 기준에 따라 반영합니다.

- 국어, 수학영역은 표준점수, 탐구영역은 백분위를 활용한 변환표준점수를 반영합니다.
- 영어, 한국사영역은 등급을 활용한 가산점을 반영합니다.

나) 대학수학능력시험 영역별 반영 비율(%)

- 영어 및 한국사 영역은 필수 응시 대상이며, **계열 구분 없이** 국어/수학 공통 및 선택과목을 응시하고 탐구영역의 경우 사회/과학탐구 중 2과목을 응시해야 합니다.
- 계열 및 모집단위에 따라 아래와 같이 영역별 반영 비율을 적용합니다.

계열	모집단위	국어(%)	수학(%)	탐구(%) (사/과탐 2과목)	영어	한국사
인문	인문대학, 사범대학(이월인원 발생 시 선발)	35	30	35	가산점 부여 (아래 표 참고)	
	사회과학대학, 경영경제대학, 간호학과(인문)	30	40	30		
자연	전체	30	35	35		

※ 인문대학/사범대학: 사회탐구 변환표준점수 가산점 5% 부여, 자연계열 전체: 과학탐구 변환표준점수 가산점 5% 부여

※ 제2외국어와 한문은 반영하지 않음

### 다) 영어/한국사 영역 가산표

영역	1등급	2등급	3등급	4등급	5등급	6등급	7등급	8등급	9등급
영어	100	98	95	92	86	75	64	58	50
한국사	10	10	10	10	9.6	9.2	8.8	8.4	8

라) 대학수학능력시험 점수 계산방법(p.64) 참고

# 3 수능(기회균형-농어촌학생)

## 합격자 결정

- 1) 모집단위별 총점 순으로 합격자를 결정합니다.
- 2) 본교 입학전형심의위원회의 심사 결과 합격자(지원자격 미충족자 포함)는 불합격으로 처리합니다.
- 3) 동점자 처리 기준

구분	동점자 처리 기준
인문	수능 반영 총점 → 영역별 환산점수[수능 수학 → 국어 → 영어(가산점) → 탐구 → 한국사(가산점)] → 한국사 등급 상위자 순
자연	수능 반영 총점 → 영역별 환산점수[수능 수학 → 과학탐구 → 영어(가산점) → 국어 → 한국사(가산점)] → 과학탐구 표준점수 합 → 한국사 등급 상위자 순

※ 동점자 처리 기준 적용 후에도 동점인 경우 본교 입학전형심의위원회의 결정에 따라 우선순위를 결정함

- 4) 적격자가 없는 경우 모집인원보다 적게 선발할 수 있습니다.

## 제출서류 및 방법

### 1) 제출서류

구분	제출대상	제출서류	제출일정 및 방법	세부내용
필수	전체	① 학교생활기록부	<ul style="list-style-type: none"> <li>• 온라인 제공 동의자※: 원서접수 시 온라인 제공 동의 선택</li> <li>• 그 외: 온라인 업로드 (2024. 12. 31.(화) 10시 ~ 2025. 1. 6.(월) 16시)</li> </ul>	-
		② 자격증빙서류 목록표지	<ul style="list-style-type: none"> <li>• 온라인 업로드 (2024. 12. 31.(화) 10시 ~ 2025. 1. 6.(월) 16시)</li> </ul>	<ul style="list-style-type: none"> <li>• 원서접수 후 출력하여 자격증빙서류의 표지로 함께 제출</li> </ul>
		③ 자격증빙서류		<ul style="list-style-type: none"> <li>• 자격별 서류 목록은 아래 참고</li> </ul>

※ 온라인 제공 동의: 2017년 2월 ~ 2025년 2월 졸업 학교생활기록부 온라인 제공 동의 지원자 (2005년 2월 ~ 2016년 2월 졸업자는 희망 시 '대입전형자료 온라인 생성신청 시스템'을 통해 신청 가능)

### [자격서류 제출 안내]

③ 자격 증빙서류	※ 모든 자격증빙서류는 2024. 12. 24.(화) ~ 2025. 1. 6.(월) 발급한 원본 서류만 인정		
	자격서류	[유형 I] 6년	[유형 II] 12년
	농어촌학생 지원자격 확인서 ※ 본교 양식(p.71)	○	○
	학교생활기록부	중학교	초·중학교
	지원자 기준 가족관계증명서	○	×
	주민등록초본 ※ 자격기간 내 모든 주소 변경사항 포함	지원자, 부, 모 각각 1부 <sup>1)</sup>	지원자
	<sup>1)</sup> [유형 I] 보호자가 외국 국적일 경우 "외국인등록사실증명서" 제출		
	※ [유형 I] 부모 상황에 따른 추가 제출서류(각 1부)		
	부모가 이혼한 경우	부모가 사망한 경우	
	<ul style="list-style-type: none"> <li>• 지원자 기본증명서(상세)</li> <li>• 친권이 있는 부 또는 모의 혼인관계증명서(상세)</li> </ul>	<ul style="list-style-type: none"> <li>• 사망한 부 또는 모의 기본증명서(상세) 또는 제적등본</li> </ul>	

## 2) 서류제출 방법

- 서류제출 대상자는 '1) 제출서류' 표의 해당 서류를 아래 방법에 따라 온라인 제출해야 합니다.

온라인 업로드	기한	2024. 12. 31.(화) 10시 ~ 2025. 1. 6.(월) 16시, 해당 기간 내 재업로드 가능
	대상 서류	'1) 제출서류'의 ①, ②, ③ 서류
	방법	원서접수 완료 후 접수확인 페이지에서 대상 서류 전체를 1개의 파일로 스캔하여 온라인 업로드 (50MB 이내, PDF만 가능)

### ※ 서류제출 유의사항

- 모든 서류는 온라인 업로드로 제출하며, **우편 및 방문제출이 불가**합니다.
- 지원자격 확인을 위해 상기 서류 이외에 기타 서류 제출을 요구할 수 있습니다.
- 보완서류 발생 시 요청시기: 2025년 1월 중(p.24 '지원자 유의사항 - 7번' 참고)
- 중앙대학교 학칙 제21조(입학허가 및 취소)에 의거하여, 대학전형 간 부정행위(제출서류의 허위기재, 위변조 등의 기타 부정행위)으로 지원하거나, 이에 동조하여 공정한 학생선발 업무를 방해한 경우 입학에 취소할 수 있습니다.
- **최종합격(등록)자 제출서류 원본 제출 안내**
  - 최종합격(등록)자는 온라인 업로드한 '제출서류 ①, ③'의 원본을 2025. 3. 4.(화)까지 본교에 제출해야 합니다.(온라인 제공 동의를 한 학교생활기록부는 제출하지 않음)
    - ※ 온라인 업로드한 '제출서류 ③'의 원본은 2024. 12. 24.(화) ~ 2025. 1. 6.(월)내에 발급받은 서류를 제출해야 합니다.
  - 최종합격(등록)자 중 고교 졸업예정자는 지원자격 재확인을 위하여 아래의 서류 원본을 **고교 졸업일 이후** 발급하여 2025. 3. 4.(화)까지 추가로 제출해야 합니다.
    - [유형 I]: 주민등록초본(지원자, 부, 모) 각 1부, 고교 졸업증명서 1부
    - [유형 II]: 지원자의 주민등록초본 1부, 고교 졸업증명서 1부





# 4 수능(기회균형-기초생활수급자 및 차상위계층)

수능  
100

- ▶ 수능 100%(가, 나, 다군) 선발
- ▶ 서류 발급 인정 기간 내 지원자격 충족 여부를 확인할 수 있어야 함

## 모집단위와 모집인원

계열	캠퍼스	대학	모집단위	모집인원		
				가	나	
인문	서울	사회과학	정치국제학과	2		
			사회학과	2		
		경영경제	경영학부	경영학		10
		계			4	10

계열	캠퍼스	대학	모집단위	모집인원	
				가	나
자연	서울	자연과학	화학과	2	
			화학공학과	2	
		공과	기계공학부	2	
		창의ICT공과	전자전기공학부		4
		소프트웨어	소프트웨어학부		3
약학대학	약학부	3			
계				9	7

수능(기회균형-기초생활수급자 및 차상위계층) 총계	가	나	다	총계
		9	4	17

※ 수시 100% 선발 모집단위는 수시 미등록 이월인원 발생 시 선발할 수 있으며 2024. 12. 30.(월) 이후 입학처 홈페이지를 통해 선발여부를 공고함

## 지원자격

- 고등학교 졸업(예정)자, 2학년 수료예정자 중 상급학교 진학대상자 또는 관계 법령에 의하여 고등학교 졸업자와 동등 이상의 학력을 소지하고, 지원한 모집단위에서 지정한 2025학년도 대학수학능력시험 영역에 모두 응시한 자 중 아래 지원 자격 중 1개 이상을 충족하는 자

※ 서류 발급 인정 기간(2024. 12. 24.(화) ~ 2025. 1. 6.(월)) 내에 관련 자격을 확인할 수 있는 서류 발급이 가능한 자에 한함

- 「국민기초생활 보장법」 제2조제1호 및 제2호에 따른 수급(권)자
- 「국민기초생활 보장법」 제2조제10호에 의한 차상위계층 복지급여를 받고있는 자 또는 차상위계층 확인서 발급 대상자
- 「한부모가족지원법」 제5조, 제5조의2에 따른 지원 대상자

※ 상기 자격에 대한 증빙서류는 '제출서류 및 방법'(p.44) 참고

## 전형 일정

구분	일시	비고
인터넷 원서접수	2024. 12. 31.(화) 10시 ~ 2025. 1. 3.(금) 18시	
서류제출	2024. 12. 31.(화) 10시 ~ 2025. 1. 6.(월) 16시	• 온라인 업로드: p.44 참고
최초 합격자 발표	2025. 2. 5.(수) 14시	• 등록: p.66~67 참고 • 세부 일정은 홈페이지 추후 공고
최초 합격자 등록	2025. 2. 10.(월) ~ 12.(수)	
총원 합격자 발표	2025. 2. 13.(목) ~ 19.(수) 18시	
총원 합격자 등록	2025. 2. 13.(목) ~ 20.(목)	

※ 상기 일정은 전형 진행에 따라 변경될 수 있으며, 변경 시 입학처 홈페이지 공고

## 수능최저학력기준

● 없음

## 전형방법

### 1) 전형요소별 반영비율: 수능 100%

※ 전형 최고점 1,000점, 최저점 0점 기준

### 2) 대학수학능력시험 성적 반영방법

가) 2025학년도 대학수학능력시험 각 영역의 점수는 본교가 정한 기준에 따라 반영합니다.

- 국어, 수학영역은 표준점수, 탐구영역은 백분위를 활용한 변환표준점수를 반영합니다.
- 영어, 한국사영역은 등급을 활용한 가산점을 반영합니다.

나) 대학수학능력시험 영역별 반영 비율(%)

- 영어 및 한국사 영역은 필수 응시 대상이며, **계열 구분 없이** 국어/수학 공통 및 선택과목을 응시하고 탐구영역의 경우 사회/과학탐구 중 2과목을 응시해야 합니다.
- 계열 및 모집단위에 따라 아래와 같이 영역별 반영 비율을 적용합니다.

계열	모집단위	국어(%)	수학(%)	탐구(%) (사/과탐 2과목)	영어	한국사
인문	인문대학, 사범대학(이월인원 발생시 선발)	35	30	35	가산점 부여 (아래 표 참고)	
	사회과학대학, 경영경제대학	30	40	30		
자연	전체	30	35	35		

※ 인문대학/사범대학: 사회탐구 변환표준점수 가산점 5% 부여, 자연계열 전체: 과학탐구 변환표준점수 가산점 5% 부여

※ 제2외국어와 한문은 반영하지 않음

#### 다) 영어/한국사 영역 가산표

영역	1등급	2등급	3등급	4등급	5등급	6등급	7등급	8등급	9등급
영어	100	98	95	92	86	75	64	58	50
한국사	10	10	10	10	9.6	9.2	8.8	8.4	8

라) 대학수학능력시험 점수 계산방법(p.64) 참고

## 합격자 결정

1) 모집단위별 총점 순으로 합격자를 결정합니다..

2) 본교 입학전형심사위원회의 심사 결과 합격자(지원자격 미충족자 포함)는 불합격으로 처리합니다.

3) 동점자 처리 기준

구분	동점자 처리 기준
인문	수능 반영 총점 → 영역별 환산점수[수능 수학 → 국어 → 영어(가산점) → 탐구 → 한국사(가산점)] → 한국사 등급 상위자 순
자연	수능 반영 총점 → 영역별 환산점수[수능 수학 → 과학탐구 → 영어(가산점) → 국어 → 한국사(가산점)] → 과학탐구 표준점수 합 → 한국사 등급 상위자 순

※ 동점자 처리 기준 적용 후에도 동점인 경우 본교 입학전형심사위원회의 결정에 따라 우선순위를 결정함

4) 적격자가 없는 경우 모집인원보다 적게 선발할 수 있습니다.

# 4 수능(기회균형-기초생활수급자 및 차상위계층)

## 제출서류 및 방법

### 1) 제출서류

구분	제출대상	제출서류	제출일정 및 방법	세부내용
필수	전체	① 학교생활기록부 및 관련 서류	<ul style="list-style-type: none"> <li>온라인 제공 동의자*: 원서접수 시 온라인 제공 동의 선택</li> <li>그 외: 온라인 업로드 (2024. 12. 31.(화) 10시 ~ 2025. 1. 6.(월) 16시)</li> </ul>	<ul style="list-style-type: none"> <li>국내고교: 학교생활기록부 (온라인 미제공/비동의 지원자는 고교졸업(예정)증명서로 제출 가능)</li> <li>외국고교: 졸업(예정)증명서</li> <li>검정고시: 합격증명서</li> </ul>
		② 자격증빙서류 목록표지	<ul style="list-style-type: none"> <li>온라인 업로드 (2024. 12. 31.(화) 10시 ~ 2025. 1. 6.(월) 16시)</li> </ul>	<ul style="list-style-type: none"> <li>원서접수 후 출력하여 자격증빙서류의 표지로 함께 제출</li> </ul>
		③ 자격증빙서류		<ul style="list-style-type: none"> <li>자격별 서류 목록은 아래 참고</li> </ul>

\* 온라인 제공 동의: - 국내고: 2017년 2월 ~ 2025년 2월 졸업 학교생활기록부 온라인 제공 동의 지원자 (2005년 2월 ~ 2016년 2월 졸업자는 희망 시 '대입전형자료 온라인 생성신청 시스템'을 통해 신청 가능)  
- 검정고시: 2016년 1회차 ~ 2024년 2회차 검정고시 온라인 제공 동의 지원자

### [자격서류 제출 안내]

③ 자격 증빙서류	* 모든 자격증빙서류는 2024. 12. 24.(화) ~ 2025. 1. 6.(월) 발급한 원본 서류만 인정하며, <b>발급일에 해당 자격을 유지하고 있음을 확인할 수 있어야 함</b>	
	국민기초생활보장법 제2조제1호, 제2호에 따른 수급(권)자	<ul style="list-style-type: none"> <li>지원자 기준 수급자 증명서 1부</li> </ul>
	차상위계층 및 한부모가족 지원사업 대상가구의 학생	<ul style="list-style-type: none"> <li>아래 서류 중 지원자 기준 발급한 서류 A) ~ E) 중 1부</li> <li>A) 장애인연금, 장애수당, 장애아동수당 대상자 확인서, B) 자활근로자 확인서, C) 차상위 본인부담경감대상자 증명서, D) 차상위계층 확인서, E) 한부모가족증명서</li> <li><b>* 지원자 기준 발급이 원칙이나, 지원자 기준 자격증빙서류 발급이 어려운 경우: 부 또는 모 기준 자격증빙서류 1부, 지원자의 주민등록등본 1부, 부 또는 모 기준 가족관계증명서를 모두 구비하여 제출</b></li> </ul>

### 2) 서류제출 방법

- 서류제출 대상자는 '1) 제출서류' 표의 해당 서류를 아래 방법에 따라 온라인 제출해야 합니다.

온라인 업로드	기한	2024. 12. 31.(화) 10시 ~ 2025. 1. 6.(월) 16시, 해당 기간 내 재업로드 가능
	대상 서류	'1) 제출서류'의 ①, ②, ③ 서류
	방법	원서접수 완료 후 접수확인 페이지에서 대상 서류 전체를 1개의 파일로 스캔하여 온라인 업로드 (50MB 이내, PDF만 가능)

#### \* 서류제출 유의사항

- 모든 서류는 온라인 업로드로 제출하며, **우편 및 방문제출이 불가**합니다.
- 지원자격 확인을 위해 상기 서류 이외에 기타 서류 제출을 요구할 수 있습니다.
- 보완서류 발생 시 요청시기: 2025년 1월 중(p.24 '지원자 유의사항 - 7번' 참고)
- 영어 외의 외국어로 작성된 서류는 원본(또는 원본대조필된 사본)과 함께 공증받은 영문 또는 국문 번역서를 제출해야 합니다.
- 제출서류와 입학원서 인적사항 내용이 불일치하는 경우(개명했거나 주민등록번호가 변경된 지원자), '주민등록초본 1부'를 추가로 제출해야 합니다.
- 중앙대학교 학칙 제21조(입학허가 및 취소)에 의거하여, 대학전형 간 부정행위 방지(제출서류의 허위 기재, 위변조 등의 기타 부정행위)로 지원하거나, 이에 동조하여 공정한 학생선발 업무를 방해한 경우 입학에 취소할 수 있습니다.
- 최종합격(등록)자 제출서류 원본 제출 안내**
  - 최종합격(등록)자는 온라인 업로드한 '제출서류 ①, ③'의 원본을 2025. 3. 4.(화)까지 본교에 제출해야 합니다.(온라인 제공 동의를 한 학교생활기록부, 검정고시 합격, 성적 증명서는 제출하지 않음)
  - \* 온라인 업로드한 '제출서류 ③'의 원본은 2024. 12. 24.(화) ~ 2025. 1. 6.(월)내에 발급받은 서류를 제출해야 합니다.
  - 최종합격(등록)자 중 고교 졸업예정자는 지원자격 재확인을 위하여 고교졸업증명서 원본 1부를 **고교 졸업일 이후** 발급하여 2025. 3. 4.(화)까지 추가로 제출해야 합니다.



# 5 수능(실기형)

수능 위주  
예체능  
인재 선발

- ▶ 가, 나군 선발
  - 디자인학부는 수능(일반), 수능(실기형) 분할 선발하며 수능(일반)은 p.30 참고
- ▶ 수능 위주의 예체능인재 선발

## 모집단위와 모집인원

※ 모집인원은 수시모집 등록결과에 따라 변동될 수 있으며 최종 모집인원은 2024. 12. 30.(월) 이후 입학처 홈페이지 공고 예정

계열	캠퍼스	대학	모집단위	모집인원			
				가	나		
예체능	서울	예술	공연영상창작학부	연극(연출/기획)		12	
				공간연출		10	
				문예창작		4	
	다빈치		디자인학부 <sup>1)</sup>	공예	20		
				산업디자인	20		
				시각디자인	20		
				실내환경디자인	10		
				패션	12		
				스포츠과학부	생활-레저스포츠, 스포츠산업		52
				계		<b>82</b>	<b>78</b>
수능(실기형) 총계					<b>160</b>		

1) 디자인학부는 수능(일반)/수능(실기형) 모두 선발함

## 지원자격

- 고등학교 졸업(예정)자, 2학년 수료예정자 중 상급학교 진학대상자, 검정고시 합격자 및 법령에 의하여 이와 동등 이상의 학력을 소지하고, 지원한 모집단위에서 지정한 2025학년도 대학수학능력시험 영역에 모두 응시한 자

## 전형일정

※ 원서접수 및 수험생  
유의사항, 합격자 발표는  
본교 입학처 홈페이지 공고

### 1) 공통 일정

구분	일시	비고
인터넷 원서접수	2024. 12. 31.(화) 10시 ~ 2025. 1. 3.(금) 18시	
서류제출	2024. 12. 31.(화) 10시 ~ 2025. 1. 6.(월) 16시	• 온라인 업로드: p.47 참고
수험생 유의사항 및 실기고사 일정	'2) 모집단위별 실기고사 일정(p.46)' 참고	
최초 합격자 발표	2025. 2. 5.(수) 14시	• 등록: p.66~67 참고 • 세부 일정은 홈페이지 추후 공고
최초 합격자 등록	2025. 2. 10.(월) ~ 12.(수)	
충원 합격자 발표	2025. 2. 13.(목) ~ 19.(수) 18시	
충원 합격자 등록	2025. 2. 13.(목) ~ 20.(목)	

# 5 수능(실기형)

## 전형일정

### 2) 모집단위별 실기고사 일정

※ 전공별 실기고사 세부 일정 및 장소(캠퍼스)는 원서접수 전 입학처 홈페이지 공고하며 전형 진행 상황에 따라 변경될 수 있음  
 ※ 수험생별 실기고사 입실 시간 및 입실 장소는 수험생 유의사항에 공지함

구분	가군			나군		
수험생 유의사항 공고	2025. 1. 8.(수) 14시			2025. 1. 15.(수) 14시		
	실기고사 시간 및 장소는 입학처 홈페이지 수험생 유의사항에 공지하며, 별도 예비소집 없음					
실기고사	디자인 학부	산업디자인, 시각디자인	1. 13.(월)	공연영상 창작학부	연극(연출/기획)	1. 18.(토)
		공예, 실내환경디자인, 패션	1. 14.(화)		문예창작	1. 18.(토)
					공간연출	1. 19.(일)
				스포츠과학부	1. 18.(토) ~ 19.(일)	

## 수능최저학력기준

● 없음

## 전형방법

### 1) 전형요소별 반영비율

	모집단위		수능(%)	실기(%)
	가군	나군		
-		공연영상창작학부(문예창작)	70	30
디자인학부		스포츠과학부(생활·레저스포츠, 스포츠산업)	60	40
-		공연영상창작학부(연극(연출/기획), 공간연출)	55	45

※ 전형 최고점 1,000점, 최저점 0점 기준

### 2) 대학수학능력시험 성적 반영방법

가) 2025학년도 대학수학능력시험 각 영역의 점수는 본교가 정한 기준에 따라 반영합니다.

- 국어, 수학영역은 표준점수, 탐구영역은 백분위를 활용한 변환표준점수를 반영합니다.
- 영어, 한국사영역은 등급을 활용한 가산점을 반영합니다.

나) 대학수학능력시험 영역별 반영 비율(%)

- 영어 및 한국사 영역은 필수 응시 대상이며, 반영 비율이 있는 영역의 공통 및 선택과목을 응시하고 탐구영역의 경우 사회/과학탐구 중 2과목을 응시해야 합니다.
- 계열 및 모집단위에 따라 아래와 같이 영역별 반영 비율을 적용합니다.

모집단위	국어(%)	수학(%)	탐구(%) (사/과탐 2과목)	영어	한국사
공연영상창작학부(문예창작)	35	30	35	가산점 부여 (p.47 '다' 참고)	
공연영상창작학부(연극(연출/기획), 공간연출), 디자인학부, 스포츠과학부	50	- (미응시 가능)	50		

※ 제2외국어와 한문은 반영하지 않음

## 전형방법

### 다) 영어/한국사 영역 가산표

영역	1등급	2등급	3등급	4등급	5등급	6등급	7등급	8등급	9등급
영어	100	98	95	92	86	75	64	58	50
한국사	10	10	10	10	10	9.6	9.2	8.8	8.4

라) 대학수학능력시험 점수 계산방법(p.64) 참고

## 합격자 결정

- 모집단위별 총점 순으로 합격자를 결정합니다.
- 결시자(부분 결시자 포함)는 불합격으로 처리합니다.
- 본교 입학전형심의위원회의 심사 결과 결격자(지원자격 미충족자 포함)는 불합격으로 처리합니다.
- 동점자 처리 기준: 전형 총점 → 수능 반영 총점 → 영역별 환산점수(수능 국어 → 탐구) 순으로 선발  
※ 동점자 처리 기준 적용 후에도 동점인 경우 본교 입학전형심의위원회의 결정에 따라 우선순위를 결정함
- 성적이 현저하게 낮아 입학할 허가하는 것이 부적합하다고 판단되는 자는 본교 입학전형심의위원회를 거쳐 입학할 허가하지 않을 수 있습니다.
- 적격자가 없는 경우 모집인원보다 적게 선발할 수 있습니다.

## 제출서류 및 방법

### 1) 제출서류

구분	제출대상	제출서류	제출일정 및 방법	세부내용
필수	전체	학교생활기록부 및 관련 서류	<ul style="list-style-type: none"> <li>온라인 제공 동의자*: 원서접수 시 온라인 제공 동의 선택</li> <li>그 외: 온라인 업로드 (2024. 12. 31.(화) 10시 ~ 2025. 1. 6.(월) 16시)</li> </ul>	<ul style="list-style-type: none"> <li>국내고교: 학교생활기록부 (온라인 미제공/비동의 지원자는 고교졸업(예정)증명서 제출 가능)</li> <li>외국고교: 졸업(예정)증명서</li> <li>검정고시: 합격증명서</li> </ul>

\* 온라인 제공 동의 - 국내고: 2017년 2월 ~ 2025년 2월 졸업 학교생활기록부 온라인 제공 동의 지원자 (2005년 2월 ~ 2016년 2월 졸업자는 희망 시 '대입전형자료 온라인 생성신청 시스템'을 통해 신청 가능)  
- 검정고시: 2016년 1회차 ~ 2024년 2회차 검정고시 온라인 제공 동의 지원자

### 2) 서류제출 방법

- 서류제출 대상자는 '1) 제출서류' 표의 해당 서류를 아래 방법에 따라 온라인 제출해야 합니다.

온라인 업로드	기한	2024. 12. 31.(화) 10시 ~ 2025. 1. 6.(월) 16시, 해당 기간 내 재업로드 가능
	대상 서류	'1) 제출서류'의 해당 서류
	방법	원서접수 완료 후 접수확인 페이지에서 대상 서류 전체를 1개의 파일로 스캔하여 온라인 업로드 (50MB 이내, PDF만 가능)

#### ※ 서류제출 유의사항

- 모든 서류는 온라인 업로드로 제출하며, 우편 및 방문제출이 불가합니다.
- 보완서류 발생 시 요청시기: 2025년 1월 중(p.24 '지원자 유의사항 - 7번' 참고)
- 영어 외의 외국어로 작성된 서류는 원본(또는 원본대조필된 사본)과 함께 공증받은 영문 또는 국문 번역서를 제출해야 합니다.
- 제출서류와 입학원서 인적사항 내용이 불일치하는 경우(개명했거나 주민등록번호가 변경된 지원자), '주민등록초본 1부'를 추가로 제출해야 합니다.
- 중앙대학교 학칙 제21조(입학허가 및 취소)에 의거하여, 대학전형 간 부정행위(제출서류의 허위기재, 위변조 등의 기타 부정행위)로 지원하거나, 이에 동조하여 공정한 학생선발 업무를 방해한 경우 입학할 수 없습니다.
- 최종합격(등록)자 제출서류 원본 제출 안내
  - 최종합격(등록)자는 온라인 업로드한 서류의 원본을 2025. 3. 4.(화)까지 본교에 제출해야 합니다.(온라인 제공 동의를 한 학교생활기록부, 검정고시 합격증명서는 제출하지 않음)
  - 최종합격(등록)자 중 고교 졸업예정자는 지원자격 재확인을 위하여 고교졸업증명서 원본 1부를 고교 졸업일 이후 발급하여 2025. 3. 4.(화)까지 추가로 제출해야 합니다.
- 수험표는 별도 제출하지 않으며 전형 당일 신분증과 함께 지참해야 합니다.



# 5 수능(실기형)

## 실기고사 과제

### 1) 가군

- 예술대학 디자인학부

실기고사 과제	배점 비율
<p>◎ 대상과 조건에 의한 디자인 실기평가 (3절지, 47cm×64.5cm, 가로 방향)</p> <p><b>[주의사항]</b></p> <ol style="list-style-type: none"> <li>1. &lt;대상과 조건에 의한 디자인 실기&gt;의 채색표현 재료는 제한이 없습니다.</li> <li>2. &lt;대상과 조건에 의한 디자인 실기&gt;는 주어진 대상을 A4크기의 인쇄물 또는 실물로 3개 이내에서 출제되며, 제시된 조건을 반영하여 발상된 생각을 표현합니다.</li> <li>3. 사용금지 품목: 마스크테이프, 픽사티브, 자(대체 용품 포함), 컴퍼스, 전자·전동기기, 스프레이류(물뿌리개 등), 종이류 및 유인물 일체(포스트잇, 간지용 용지, 스케치, 사진 자료, 패턴 등)</li> <li>4. 개인 팔레트에 물감을 담아오는 것을 허용합니다.</li> </ol>	100% (300분)

### 2) 나군

- 예술대학 공연영상창작학부 연극(연출/기획)

실기고사 과제	배점 비율
<p>◎ 이야기 구성 능력과 창의력 평가</p> <ul style="list-style-type: none"> <li>• 제시된 상황으로 연출과 기획구성안 작성</li> <li>• 이야기 구성 능력과 창의력 평가</li> <li>• 원고지 1,500자 이내</li> </ul>	50% (60분)
<p>◎ 인터뷰면접</p> <ul style="list-style-type: none"> <li>• 지정 희곡의 내용 및 전공 지식에 대한 질문에 답하는 형식의 인터뷰 면접 (실기고사와 관련한 추가질문을 할 수 있음)</li> <li>• 지정희곡 공고일: 2025. 1. 15.(수) 14시</li> </ul>	50% (5분 이내)

- 예술대학 공연영상창작학부 공간연출

실기고사 과제	배점 비율
<p>◎ 소묘(공간구성과 묘사), 4절지(39.4cm×54.5cm)</p> <ul style="list-style-type: none"> <li>• 주어진 상황 및 주제를 보고 분석한 후 구체적으로 묘사하기</li> <li>• 실기고사 사용금지 품목: 수험생 유의사항에 공지(2025. 1. 15.(수) 14시)</li> </ul>	100% (120분)

- 예술대학 공연영상창작학부 문예창작

실기고사 과제	배점 비율
<p>◎ 문학적 글쓰기 1문항(창작): 상상력과 창작능력 확인을 위한 글쓰기</p> <p>◎ 비평적 글쓰기 1문항(서술): 인문학적 소양을 확인하기 위한 글쓰기</p> <p>※ 분량: 각 문항 1,000자 내외(총 원고지 2,000자 내외)</p> <p>※ 시험시간: 180분(2문항 합계)</p>	100% (180분)

- 체육대학 스포츠과학부(생활·레저스포츠, 스포츠산업)

※ 실기고사에 지장이 없는 간편한 복장 착용, 실내체육관 전용운동화 지참

실기고사 과제	배점 비율
<p>◎ 100m 달리기</p> <ul style="list-style-type: none"> <li>• 출발 시 스타트 준비 상태에서 신호자의 신호에 따라 출발(스타팅 블록 사용하지 않음)</li> <li>• 출발 직전에 몸이 완전히 정지된 상태에서 출발해야 함</li> <li>• 스타트 시 부정 출발(예상 출발)할 경우 파울 처리하며, 2회 연속 파울시 실격 처리함</li> <li>• 결승선에 가슴이 통과한 시점을 본인 기록으로 함</li> <li>• 달리는 1회 측정된 기록으로 함</li> <li>※ 스파이크화 착용을 허용함. 단, 100m 달리기용 스파이크침은 7mm 이하 탄력침(단거리각침)만 허용함 (뽕족침 사용금지)</li> </ul>	34%
<p>◎ 메디신 볼 던지기</p> <ul style="list-style-type: none"> <li>• 제자리에 선 자세에서 양발을 지면에 붙이고, 감독위원의 지시에 따라 10초 이내에 던져야 함</li> <li>• 메디신 볼을 머리 위에서 오버헤드 드로우의 자세로 양손으로 던져야 함</li> <li>• 던지기 동작 시 발이 지면에서 떨어지는 경우, 구획선(60cm)을 밟거나 벗어나는 경우, 던진 공이 규정선(가로 4m) 밖에 떨어진 경우 파울 처리함</li> <li>• 기회는 총 2회 주어지고, 2회 측정 후 좋은 기록을 점수화함</li> <li>• 남자 3kg, 여자 2kg 메디신 볼 사용</li> <li>• 모든 파울 행위는 1회 시도로 간주함</li> <li>※ 실기 진행 중 운동화(또는 신체부위 등)에 이물질 사용 적발 시 부정행위로 실격 처리함</li> </ul>	33%
<p>◎ 제자리 멀리 뛰기</p> <ul style="list-style-type: none"> <li>• 자동 측정 장비로 측정하며 표시된 선위에 위치하여 시작하고, 감독위원의 지시에 따라 10초 이내에 뛰어야 함</li> <li>• 도약 후 최종적으로 몸이 닿은 부분의 기록을 측정하고 최종 착지 지점에서 좌우에 설치된 측정 센서의 측후방으로 몸이 나가거나 퇴장할 경우 파울 처리함</li> <li>• 라인을 밟거나 이중 도약을 하면 파울 처리되며, 기회는 총 2회 주어짐. 2회 측정 후 좋은 기록을 점수화함</li> <li>• 모든 파울 행위는 1회 시도로 간주함</li> <li>※ 실기 진행 중 운동화(또는 신체부위 등)에 이물질 사용 적발 시 부정행위로 실격 처리함</li> </ul>	33%

※ 2025학년도 스포츠과학부 실기고사 채점표

남자						여자					
100m달리기(초) (34점 만점)		메디신볼 던지기(m) (33점 만점)		제자리멀리뛰기(cm) (33점 만점)		100m달리기(초) (34점 만점)		메디신볼 던지기(m) (33점 만점)		제자리멀리뛰기(cm) (33점 만점)	
점수	기록	점수	기록	점수	기록	점수	기록	점수	기록	점수	기록
1	14.71 이상	0	5.6 미만	0	235 이하	1	16.71 이상	0	2.6 미만	0	200 이하
2	14.61~14.7	1	5.6~5.7	1	236~237	2	16.61~16.7	1	2.6~2.7	1	201
3	14.51~14.6	2	5.8~5.9	2	238~239	3	16.51~16.6	2	2.8~2.9	2	202
4	14.41~14.5	3	6.0~6.1	3	240~241	4	16.41~16.5	3	3.0~3.1	3	203
5	14.31~14.4	4	6.2~6.3	4	242~243	5	16.31~16.4	4	3.2~3.3	4	204
6	14.21~14.3	5	6.4~6.5	5	244~245	6	16.21~16.3	5	3.4~3.5	5	205
7	14.11~14.2	6	6.6~6.7	6	246~247	7	16.11~16.2	6	3.6~3.7	6	206
8	14.01~14.1	7	6.8~6.9	7	248~249	8	16.01~16.1	7	3.8~3.9	7	207
9	13.91~14.0	8	7.0~7.1	8	250~251	9	15.91~16.0	8	4.0~4.1	8	208
10	13.81~13.9	9	7.2~7.3	9	252~253	10	15.81~15.9	9	4.2~4.3	9	209
11	13.71~13.8	10	7.4~7.5	10	254~255	11	15.71~15.8	10	4.4~4.5	10	210
12	13.61~13.7	11	7.6~7.7	11	256~257	12	15.61~15.7	11	4.6~4.7	11	211
13	13.51~13.6	12	7.8~7.9	12	258~259	13	15.51~15.6	12	4.8~4.9	12	212
14	13.41~13.5	13	8.0~8.1	13	260~261	14	15.41~15.5	13	5.0~5.1	13	213
15	13.31~13.4	14	8.2~8.3	14	262~263	15	15.31~15.4	14	5.2~5.3	14	214
16	13.21~13.3	15	8.4~8.5	15	264~265	16	15.21~15.3	15	5.4~5.5	15	215
17	13.11~13.2	16	8.6~8.7	16	266~267	17	15.11~15.2	16	5.6~5.7	16	216~217
18	13.01~13.1	17	8.8~8.9	17	268~269	18	15.01~15.1	17	5.8~5.9	17	218~219
19	12.91~13.0	18	9.0~9.1	18	270~271	19	14.91~15.0	18	6.0~6.1	18	220~221
20	12.81~12.9	19	9.2~9.3	19	272~273	20	14.81~14.9	19	6.2~6.3	19	222~223
21	12.71~12.8	20	9.4~9.5	20	274~275	21	14.71~14.8	20	6.4~6.5	20	224~225
22	12.61~12.7	21	9.6~9.7	21	276~277	22	14.61~14.7	21	6.6~6.7	21	226~227
23	12.51~12.6	22	9.8~9.9	22	278~279	23	14.51~14.6	22	6.8~6.9	22	228~229
24	12.41~12.5	23	10.0~10.1	23	280~281	24	14.41~14.5	23	7.0~7.1	23	230~231
25	12.31~12.4	24	10.2~10.3	24	282~283	25	14.31~14.4	24	7.2~7.3	24	232~233
26	12.21~12.3	25	10.4~10.5	25	284~285	26	14.21~14.3	25	7.4~7.5	25	234~235
27	12.11~12.2	26	10.6~10.7	26	286~287	27	14.11~14.2	26	7.6~7.7	26	236~237
28	12.01~12.1	27	10.8~10.9	27	288~289	28	14.01~14.1	27	7.8~7.9	27	238~239
29	11.91~12.0	28	11.0~11.1	28	290~291	29	13.91~14.0	28	8.0~8.1	28	240~241
30	11.81~11.9	29	11.2~11.3	29	292~293	30	13.81~13.9	29	8.2~8.3	29	242~243
31	11.71~11.8	30	11.4~11.5	30	294~295	31	13.71~13.8	30	8.4~8.5	30	244~245
32	11.61~11.7	31	11.6~11.7	31	296~297	32	13.61~13.7	31	8.6~8.7	31	246~247
33	11.51~11.6	32	11.8~11.9	32	298~299	33	13.51~13.6	32	8.8~8.9	32	248~249
34	11.5 이하	33	12.0 이상	33	300 이상	34	13.5 이하	33	9.0 이상	33	250 이상



## 6 실기/실적(실기형)

- ▶ 가, 나군 선발
- ▶ 실기 중심의 예체능인재 선발



### 모집단위와 모집인원

※ 모집인원은 수시모집 등록결과에 따라 변동될 수 있으며 최종 모집인원은 2024. 12. 30.(월) 이후 입학처 홈페이지 공고 예정

계열	캠퍼스	대학	모집단위	모집인원		비고 (전공별 선발인원)	
				가	나		
예체능	다빈치	예술	미술학부	한국화	12		
				서양화	15		
				조소	12		
			음악학부	작곡		5	
				성악		14	남(7), 여(7)
				피아노		10	
				관현악		10	Violin(3), Flute(2), Clarinet(1), Alto Saxophone(1), Trumpet(1), Percussion(2)
			계				39
실기/실적(실기형) 총계				78			

※ 공연영상창작학부(연극(연기, 뮤지컬연기), 무용), 전통예술학부, 글로벌예술학부는 수시 100% 모집단위로 수시 미등록 이월인원 발생 시 선발할 수 있으며 2024. 12. 30.(월) 이후 입학처 홈페이지를 통해 선발여부를 공고함

### 지원자격

- 고등학교 졸업(예정)자, 2학년 수료예정자 중 상급학교 진학대상자, 검정고시 합격자 및 법령에 의하여 이와 동등 이상의 학력을 소지하고, 지원한 모집단위에서 지정한 2025학년도 대학수학능력시험 영역에 모두 응시한 자

### 전형일정

※ 안내된 일정은 전형 진행에 따라 변경될 수 있으며, 변경 시 입학처 홈페이지 공고

#### 1) 공통 일정

구분	일시	비고
인터넷 원서접수	2024. 12. 31.(화) 10시 ~ 2025. 1. 3.(금) 18시	
서류제출	2024. 12. 31.(화) 10시 ~ 2025. 1. 6.(월) 16시	• 온라인 업로드: p.54 참고
수험생 유의사항 및 실기고사 일정	'2) 모집단위별 실기고사 일정(p.52)' 참고	
최초 합격자 발표	2025. 2. 5.(수) 14시	
최초 합격자 등록	2025. 2. 10.(월) ~ 12.(수)	• 등록: p.66~67 참고
충원 합격자 발표	2025. 2. 13.(목) ~ 19.(수) 18시	• 세부 일정은 홈페이지 추후 공고
충원 합격자 등록	2025. 2. 13.(목) ~ 20.(목)	

# 6 실기/실적(실기형)

## 전형일정

### 2) 모집단위별 실기고사 일정

※ 전공별 실기고사 세부 일정 및 장소(캠퍼스)는 원서접수 전 입학처 홈페이지 공고하며 전형 진행 상황에 따라 변경될 수 있음  
 ※ 수험생별 실기고사 입실 시간 및 입실 장소는 수험생 유의사항에 공지함

구분	가군	나군								
수험생 유의사항 공고	2025. 1. 8.(수) 14시	2025. 1. 15.(수) 14시								
	실기고사 시간 및 장소는 입학처 홈페이지 수험생 유의사항에 공지하며, 별도 예비소집 없음									
실기고사	<table border="1"> <tr> <td>미술 학부</td> <td>한국화, 조소</td> <td>1. 10.(금)</td> </tr> <tr> <td></td> <td>서양화</td> <td>1. 11.(토)</td> </tr> </table>	미술 학부	한국화, 조소	1. 10.(금)		서양화	1. 11.(토)	<table border="1"> <tr> <td>음악학부</td> <td>1. 20.(월) ~ 21.(화)</td> </tr> </table>	음악학부	1. 20.(월) ~ 21.(화)
	미술 학부	한국화, 조소	1. 10.(금)							
	서양화	1. 11.(토)								
음악학부	1. 20.(월) ~ 21.(화)									

※ 수시 100% 모집단위는 미등록 이월인원 발생 시 2024. 12. 30.(월) 이후 입학처 홈페이지를 통해 실기고사 일정을 공고함

## 수능최저학력기준

- 없음

## 전형방법

### 1) 전형요소별 반영비율

모집단위		수능(%)	실기(%)
가군	나군		
미술학부 [공연영상창작학부(무용)] <sup>1)</sup>	-	40	60
[전통예술학부] <sup>1)</sup>	음악학부 [공연영상창작학부(연극(연기,뮤지컬연기)), 글로벌예술학부] <sup>1)</sup>	30	70

<sup>1)</sup> 수시 이월인원 발생 시 선발함

※ 전형 최고점 1,000점, 최저점 0점 기준

※ 예체능계열 중 공연영상창작학부(영화, 사진)는 수능(일반)(수능 100%)에서 모집

### 2) 대학수학능력시험 성적 반영방법

가) 2025학년도 대학수학능력시험 각 영역의 점수는 본교가 정한 기준에 따라 반영합니다.

- 국어영역은 표준점수, 탐구영역은 백분위를 활용한 변환표준점수를 반영합니다.
- 영어, 한국사영역은 등급을 활용한 가산점을 반영합니다.

나) 대학수학능력시험 영역별 반영 비율(%)

- 영어 및 한국사 영역은 필수 응시 대상이며, 반영 비율이 있는 영역의 공통 및 선택과목을 응시하고 탐구영역의 경우 사회/과학탐구 중 2과목을 응시해야 합니다.

## 전형방법

- 계열 및 모집단위에 따라 아래와 같이 영역별 반영 비율을 적용합니다.

모집단위	국어(%)	수학(%)	탐구(%) (사/과탐 2과목)	영어	한국사
미술학부	50	- (미응시 가능)	50	가산점 부여 아래 '다' 참고	
음악학부 [공연영상창작학부(연극(연기, 뮤지컬연기), 무용), 전통예술학부, 글로벌예술학부] <sup>1)</sup>	100	- (미응시 가능)	- (미응시 가능)		

1) 수시 이월인원 발생 시 선발함

### 다) 영어/한국사 영역 가산표

영역	1등급	2등급	3등급	4등급	5등급	6등급	7등급	8등급	9등급
영어	100	98	95	92	86	75	64	58	50
한국사	10	10	10	10	10	9.6	9.2	8.8	8.4

라) 대학수학능력시험 점수 계산방법(p.64) 참고

## 합격자 결정

- 1) 모집단위별 총점 순으로 합격자를 결정합니다.
- 2) 결시자(부분 결시자 포함)는 불합격으로 처리합니다.
- 3) 본교 입학전형심의위원회의 심사 결과 결격자(지원자격 미충족자 포함)는 불합격으로 처리합니다.
- 4) 동점자 처리기준

구분	동점자 처리 기준
미술학부	전형 총점 → 실기고사 성적 → 영역별 환산점수(수능 국어 → 탐구) 순으로 선발
미술학부 외 전체	전형 총점 → 실기고사 성적 순으로 선발

※ 동점자 처리 기준 적용 후에도 동점인 경우 본교 입학전형심의위원회의 결정에 따라 우선순위를 결정함

- 5) 성적이 현저하게 낮아 입학할 허가하는 것이 부적합하다고 판단되는 자는 본교 입학전형심의위원회를 거쳐 입학할 허가하지 않을 수 있습니다.
- 6) 적격자가 없는 경우 모집인원보다 적게 선발할 수 있습니다.

## 제출서류 및 방법

### 1) 제출서류

구분	제출대상	제출서류	제출일정 및 방법	세부내용
필수	전체	학교생활기록부 및 관련 서류	<ul style="list-style-type: none"> <li>온라인 제공 동의자<sup>*</sup>: 원서접수 시 온라인 제공 동의 선택</li> <li>그 외: 온라인 업로드 (2024. 12. 31.(화) 10시 ~ 2025. 1. 6.(월) 16시)</li> </ul>	<ul style="list-style-type: none"> <li>국내고교: 학교생활기록부 (온라인 미제공/비동의 지원자는 고교졸업(예정)증명서로 제출 가능)</li> <li>외국고교: 졸업(예정)증명서</li> <li>검정고시: 합격증명서</li> </ul>

※ 온라인 제공 동의: - 국내고: 2017년 2월 ~ 2025년 2월 졸업 학교생활기록부 온라인 제공 동의 지원자 (2005년 2월 ~ 2016년 2월 졸업자는 희망 시 '대입전형자료 온라인 생성신청 시스템'을 통해 신청 가능)  
- 검정고시: 2016년 1회차 ~ 2024년 2회차 검정고시 온라인 제공 동의 지원자



# 6 실기/실적(실기형)

## 제출서류 및 방법

### 2) 서류제출 방법

- 서류제출 대상자는 '1) 제출서류' 표의 해당 서류를 아래 방법에 따라 온라인 제출해야 합니다.

온라인 업로드	기한	2024. 12. 31.(화) 10시 ~ 2025. 1. 6.(월) 16시, 해당 기간 내 재업로드 가능
	대상 서류	'1) 제출서류'의 해당 서류
	방법	원서접수 완료 후 접수확인 페이지에서 대상 서류 전체를 1개의 파일로 스캔하여 온라인 업로드 (50MB 이내, PDF만 가능)

#### ※ 서류제출 유의사항

- 모든 서류는 온라인 업로드로 제출하며, **우편 및 방문제출이 불가**합니다.
- 보완서류 발생 시 요청시기: 2025년 1월 중(p.24 '지원자 유의사항 - 7번' 참고)
- 영어 외의 외국어로 작성된 서류는 원본(또는 원본대조필된 사본)과 함께 공증받은 영문 또는 국문 번역서를 제출해야 합니다.
- 제출서류와 입학원서 인적사항 내용이 불일치하는 경우(개명했거나 주민등록번호가 변경된 지원자), '주민등록초본 1부'를 추가로 제출해야 합니다.
- 중앙대학교 학칙 제21조(입학허가 및 취소)에 의거하여, 대학전형 간 부정한 방법(제출서류의 허위 기재, 위변조 등의 기타 부정행위)으로 지원하거나, 이에 동조하여 공정한 학생선발 업무를 방해한 경우 입학에 취소할 수 있습니다.
- **최종합격(등록)자 제출서류 원본 제출 안내**
  - 최종합격(등록)자는 온라인 업로드한 서류의 원본을 2025. 3. 4.(화)까지 본교에 제출해야 합니다.(온라인 제공 동의를 한 학교생활기록부, 검정고시 합격증명서는 제출하지 않음)
  - 최종합격(등록)자 중 고교 졸업예정자는 지원자격 재확인을 위하여 고교졸업증명서 원본 1부를 **고교 졸업일 이후** 발급하여 2025. 3. 4.(화)까지 추가로 제출해야 합니다.
- 수험표는 **별도 제출하지 않으며 전형 당일 신분증과 함께 지참해야** 합니다.

1) 가군

- 예술대학 미술학부

모집단위	실기고사 과제	배점 비율
한국화	<p>◎ 수목담채화: 과제 ①, 과제 ② 중 택 1 (원서접수 시 선택하며, 원서접수 완료 후 변경 불가)</p> <p><b>과제 ①: 수목담채화 - 정물(육당지 전지 1/2, 68cm×70cm, 실제 그림 규격)</b></p> <ul style="list-style-type: none"> <li>소재: 당일 주첨하며, 아래 정물 중 1~8개 출제</li> <li>정물류: 국화, 백합, 카네이션, 아이리스, 소국, 장미, 프리지어, 참나리, 안개꽃, 해바라기, 솔가지, 나뭇가지, 짝리, 배, 감, 석류, 사과, 포도, 굴, 바나나, 파인애플, 참외, 수박, 멜론, 딸기, 한라봉, 총각무, 무, 배추, 열갈이배추, 열무, 양배추, 피망, 고추, 토마토, 방울토마토, 오이, 파, 양파, 호박, 감자, 고구마, 가지, 브로콜리, 시금치, 당근, 마늘, 밤, 복어, 오징어, 노가리, 가오리, 북어포, 굴비, 유리 화병, 향아리, 약탕기, 주전자, 의자, 석유통, 군화, 화분, 인형, 가방, 빗자루, 밀대걸레(대포함), 바구니, 커피포트, 박스, 선풍기, 소화기, 여항, 가스버너, 각티슈, 두루마리 휴지, 분무기, 드라이기, 은박접시, 캔류, 병류, 생수 페트병, 봉지류, 비닐류, 유리컵, 출납기, 방석, 와이셔츠, 장갑, 공, 라켓, 신문지, 천, 신발, 벽돌, 멀티탭, 거울, 우산, 계란판, 종이컵, 전구, 각목, 목도리, 모자, 노끈, 부탄가스, 손전등, 털실, 서적</li> </ul> <p>※ 단, 출제된 정물은 모두 그리되 개수를 늘려 그리는 것은 관계없음 ※ 정물은 사진(이미지)으로 제공 예정</p> <p><b>과제 ②: 수목담채화 - 인물(육당지 전지 2/3, 70cm×90cm, 실제 그림 규격)</b> ※ 사진(이미지)으로 제공 예정</p>	100% (240분)
서양화	<p>◎ 인체수채화 + 정물(2절지, 54.5cm×78.8cm, 실제 그림 규격)</p> <ul style="list-style-type: none"> <li>복장을 착용한 인체모델과 배치된 1~2개의 정물이 구성된 사진(이미지)을 그림</li> </ul> <p><b>[유의사항]</b></p> <ol style="list-style-type: none"> <li>수채화 재료로 인정되는 도구만을 사용함(아크릴, 과슈, 흰색White 물감은 수용성이라도 본 전공에서는 수채화 시험 재료로 인정하지 않으며, 연필과 지우개 이외의 소모재료 또한 사용을 금함)</li> <li>사진(이미지)에 있는 정물을 임의로 이동시킬 수 없으며, 개수는 제시된 정물 수와 동일하게 배치함</li> </ol>	100% (240분)
조소	<p>◎ 인체소조(모델없음, 점토작업): 주제를 응용한 인물두상</p>	100% (240분)

# 6 실기/실적(실기형)

## 실기고사 과제

### 2) 나군 - 예술대학 음악학부

모집단위	실기고사 과제		배점 비율			
작곡	◎ 작곡실기: 세도막 형식(A+B+A')의 피아노 곡 작곡(24마디 내외)		45% (210분)			
	◎ 화성학: 전통 화성 전반에 걸친 화성풀이		35% (120분)			
	◎ 피아노실기: Piano Sonata 중 빠른 악장 1곡(암보로 연주함)		20%			
성악	◎ 지정곡: 아래 작곡가의 작품 중 독일어 가사로 된 가곡 1곡 ① W.A.Mozart ② F.Schubert ③ R.Schumann ④ J.Brahms ⑤ R.Strauss ⑥ H.Wolf		50%			
	◎ 자유곡: 이태리 가곡 또는 이태리어로 된 오페라 아리아 중 1곡 (단, 아리아는 원어, 원조로 불러야 함)		50%			
피아노	◎ 에튀드 1곡		50%			
	◎ 자유곡 1곡(단, 에튀드 제외)		50%			
관현악	현악	Violin	◎ 지정곡: J.S Bach Violin Sonata No.1 Adagio, J.S Bach Violin Sonata No.1 Fuga, J.S Bach Violin Sonata No.1 Presto, J.S Bach Sonata No.2 Grave, J.S Bach Sonata No.2 Fuga, J.S Bach Sonata No.2 Allegro, J.S Bach Partita No.2 Chaconne 중 택 1	50%		
			◎ 자유곡 1곡: 콘체르토 한 악장	50%		
	관악	Flute, Clarinet, Alto Saxophone, Trumpet	◎ 자유곡 1곡: 콘체르토 중 빠른 한 악장	100%		
	관현악	타악	Percussion	Snare Drum	◎ 지정곡(악보 보고 연주) • Long roll. pp < ff > pp. (약 15초) • J.Delecluse 의 Test-Claire	100%
				Marimba	◎ 지정곡 • M.Goldenberg 의 Modern School for Marimba 39 Etudes No.5~15 中 당일 추천 1곡(악보 보고 연주) • J.S. Bach의 Cello suite No.3 Prelude(암보로 연주)	
				Timpani	◎ 지정곡(악보 보고 연주) • J.Delecluse 의 Vingt Etudes No.9	
<b>[공통 유의사항]</b> - 관현악전공 지원자는 반드시 반주자를 동반하여야 하며(Percussion 지원자 제외), Percussion 지원자는 개인악기 지참을 불허함 - 모든 실기고사 과제곡은 암보로 연주하여야 함(단, Percussion은 실기고사 과제 참고) - 관악, 현악 연주곡(타악기 제외)은 처음부터 연주해야 하며, 편집이 불가함(단, 반주자의 전주와 간주에 한해 생략 또는 편집 가능)						



# 7 학생부종합(기회균형-특성화고졸재직자)

서류 100



- ▶ 서류 100%(나군 지식경영학부)
- ▶ 특성화고고 졸업자로, 산업체 근무경력을 3년 이상 충족해야 함

## 모집단위와 모집인원

※ 모집시기별(수시/정시) 지원횟수 제한사항\*과 모집시기 간 복수지원 금지 원칙\*\* 적용하지 않음

\* 지원횟수 제한사항: 수시모집 지원 6회 제한, 정시 군별 1회 제한

\*\* 모집시기 간 복수지원 금지 원칙: 수시모집 합격한 자는 정시모집 및 추가모집에 지원 불가, 정시모집에 합격하고 등록한 자는 추가모집에 지원 불가

계열	캠퍼스	대학	모집단위	모집군	모집인원
인문	서울	경영경제	지식경영학부	나	10

## 지원자격

- 다음의 어느 하나에 해당하는 자로 산업체 근무경력이 3년 이상인 재직자(단, 개강일 기준 재직 중이어야 함)

- 1) 특성화고등학교 등을 졸업한 자
  - ※ 「초·중등교육법 시행령」 제91조제1항에 따른 특성화고등학교 중 자연현장실습 등 체험위주의 교육을 전문으로 실시하는 고등학교 제외
- 2) 「초·중등교육법 시행령」 제76조의3제1호에 따른 일반고등학교에 설치된 학과 중 특성화고등학교에서 제공하는 것과 같은 교육과정으로 운영되는 학과를 졸업한 자
- 3) 「초·중등교육법 시행령」 제76조의3제1호에 따른 일반고등학교에 재학하는 동안 시도 교육감이 직업교육훈련 촉진법에 따른 직업교육훈련기관 중 직업교육훈련 위탁기관으로 선정한 국방부 직할부대 및 기관에서 1년 이상의 직업교육훈련과정을 이수하고 해당 일반고등학교를 졸업한 자
- 4) 「초·중등교육법 시행령」 제90조제1항제10호에 따른 산업수요 맞춤형 고등학교(마이스터고)를 졸업한 자
- 5) 「평생교육법」 제31조제2항에 따른 학력인정 평생교육시설 중 특성화고등학교 등에서 제공하는 것과 같은 교육과정을 운영하는 평생교육시설에서 해당 교육과정을 이수한 자

### [산업체 근무경력 관련 유의사항]

구분	내용
재직상태 유지	<ul style="list-style-type: none"> <li>• 지원시점 기준(원서접수 시작일 2024. 12. 31.(화)) 미재직자는 지원 불가</li> <li>• 개강일(2025. 3. 4.(화)) 기준 재직 중이어야 함</li> <li>• 재학 중 재직 유지. 단, 이직을 위한 일시적 구직기간은 퇴직 다음날로부터 8개월로 제한</li> </ul>
재직기간 산정	<ul style="list-style-type: none"> <li>• 고등교육법 시행령 제29조제2항제14호 다목에 의거하여 총 재직기간이 학기 개시일 기준 3년 이상(예정)인 자                             <ul style="list-style-type: none"> <li>- 재직(영업)기간은 4대 보험 중 하나 이상에 가입된 기간으로 산정하며, 2025. 3. 3.(월)까지 기간으로 산정함</li> <li>- 2개 이상 산업체에서 재직할 경우, 재직기간을 합산하여 산정함(단, 중복된 기간이 있는 경우, 제외하고 산정)</li> <li>- 군 의무복무, 직업군인 등의 근무기간도 재직기간으로 포함하여 산정함</li> <li>- 지원자격에 해당하는 학교의 재학 중 재직기간: 해당 학교의 졸업(또는 평생교육시설의 교육과정을 이수) 직전 학기(예: 고교 3학년 2학기)부터 재직할 기간 산정 가능</li> <li>※ 고교 졸업(또는 이수) 직전 학기 시작 기준일은 매년도 9월 1일을 기준으로 산정하되, 직전 학기 개시일이 9월 1일이 아닌 경우 별도의 사유서 및 증빙서류 제출이 가능함</li> </ul> </li> </ul>
산업체의 범위	<ul style="list-style-type: none"> <li>• 아래의 기준 중 하나 이상을 충족해야 함(4대 보험 지역 가입자는 지원자격에 해당하지 않음)                             <ul style="list-style-type: none"> <li>- 국가·지방자치단체 및 공공단체(소속 직원의 경우)</li> <li>- 근로기준법 제11조에 의거 상시근로자 5인(사업주 포함) 이상 사업체</li> <li>- 4대 보험 한 개 이상 가입 사업체(창업 및 자영업자 포함)</li> </ul> </li> </ul>



# 학생부종합(기회균형-특성화고졸재직자)

## 전형일정

구분	일시	비고
인터넷 원서접수	2024. 12. 31.(화) 10시 ~ 2025. 1. 3.(금) 18시	
온라인 입력 사항 작성 및 수정	2024. 12. 31.(화) 10시 ~ 2025. 1. 6.(월) 16시	• 해당자에 한해 온라인 입력: p.59~60 참고
서류제출	2024. 12. 31.(화) 10시 ~ 2025. 1. 6.(월) 16시	• 온라인 업로드: p.59~60 참고
최초 합격자 발표	2025. 2. 5.(수) 14시	• 등록: p.66~67 참고 • 세부 일정은 홈페이지 추후 공고
최초 합격자 등록	2025. 2. 10.(월) ~ 12.(수)	
충원 합격자 발표	2025. 2. 13.(목) ~ 19.(수) 18시	
충원 합격자 등록	2025. 2. 13.(목) ~ 20.(목)	

※ 상기 일정은 전형 진행에 따라 변경될 수 있으며, 변경 시 입학처 홈페이지 공고

## 수능최저학력기준

- 없음

## 전형방법

### 1) 전형요소별 반영비율: 서류평가 100%

- ※ 전형 최고점 100점, 최저점 0점 기준
- ※ 학교생활기록부에 기재된 학교폭력조치사항에 대해 감점 반영  
- 1~3호: 0.5점, 4~5호: 5점, 6~7호: 7.5점, 8호: 10점, 9호: 20점

### 2) 서류평가

- 학교생활기록부 등 제출서류를 근거로 지원자의 학업역량, 직무역량, 공동체역량 등을 종합적으로 평가
- 인재상: 고교 교육과정을 충실하게 이수하고 졸업 후 실무 경험을 통해 지속적으로 성장해 온 학생

평가요소	평가비율	평가 세부 내용	
학업 역량	50%	<ul style="list-style-type: none"> <li>• 학업성취도</li> <li>• 학업태도</li> <li>• 탐구력</li> </ul>	<ul style="list-style-type: none"> <li>- 고교 교육과정에서 이수한 교과목의 성취수준이나 학업 발전의 정도</li> <li>- 학업을 수행하고 학습해 나가려는 의지와 노력</li> <li>- 지적 호기심을 바탕으로 사물과 현상에 대해 탐구하고, 문제를 해결하려는 노력</li> </ul>
직무 역량	30%	<ul style="list-style-type: none"> <li>• 전공(계열) 적합성</li> <li>• 직무 경험의 우수성</li> </ul>	<ul style="list-style-type: none"> <li>- 지원한 전공(계열)에 대한 관심과 이해의 수준을 높이기 위해 활동한 과정과 배운 점</li> <li>- 직무 경험 수준의 깊이와 성과</li> </ul>
공동체 역량	20%	<ul style="list-style-type: none"> <li>• 협업과 소통능력</li> <li>• 나눔과 배려</li> <li>• 성실성과 규칙 준수</li> <li>• 리더십</li> </ul>	<ul style="list-style-type: none"> <li>- 공동체의 목표를 달성하기 위해 협력하며, 구성원들과 합리적인 의사소통을 할 수 있는 능력</li> <li>- 상대방을 존중하고 이해하여 원만한 관계를 형성하며, 타인을 위하여 기꺼이 나누어 주고자 하는 태도와 행동</li> <li>- 책임감을 바탕으로 자신의 의무를 다하고, 공동체의 기본 윤리와 원칙을 준수하는 태도</li> <li>- 공동체의 목표 달성을 위해 구성원들의 상호작용을 이끌어 가는 능력</li> </ul>

## 합격자 결정

- 1) 모집단위별 총점 순으로 합격자를 결정합니다.
- 2) 본교 학생부종합전형심의위원회의 심사 결과 합격자(지원자격 미충족자 포함)는 불합격으로 처리합니다.
- 3) 동점자 처리기준: 서류평가 요소 중 학업역량 점수 우수자 순으로 선발  
 ※ 동점자 처리 기준 적용 후에도 동점인 경우 본교 입학전형심의위원회의 결정에 따라 우선순위를 결정함
- 4) 적격자가 없는 경우 모집인원보다 적게 선발할 수 있습니다.
- 5) 개강일 기준 재직 중이 아닐 경우 입학이 취소될 수 있습니다.

## 제출서류 및 방법

### 1) 제출서류

구분	제출대상	제출서류	제출일정 및 방법	세부내용
필수	전체	① 학교생활기록부 및 성적관련 서류	<ul style="list-style-type: none"> <li>온라인 제공 동의자<sup>※</sup>: 원서접수 시 온라인 제공 동의 선택</li> <li>그 외: 온라인 업로드 (2024. 12. 31.(화) 10시 ~ 2025. 1. 6.(월) 16시)</li> </ul>	<ul style="list-style-type: none"> <li>학교생활기록부</li> </ul>
		② 자격증빙서류 목록표지	<ul style="list-style-type: none"> <li>온라인 업로드 (2024. 12. 31.(화) 10시 ~ 2025. 1. 6.(월) 16시)</li> </ul>	<ul style="list-style-type: none"> <li>원서접수 후 출력하여 자격증빙서류의 표지로 함께 제출</li> </ul>
		③ 자격증빙서류		<ul style="list-style-type: none"> <li>자격증빙서류 목록은 아래 참고</li> </ul>
선택		④ 추가제출서류 목록표	<ul style="list-style-type: none"> <li>온라인 입력 (2024. 12. 31.(화) 10시 ~ 2025. 1. 6.(월) 16시)</li> </ul>	<ul style="list-style-type: none"> <li>양식: 본교 입학처 홈페이지 참고</li> <li>추가제출서류 제출자는 추가제출서류 목록표를 기한 내에 온라인 입력해야 함</li> <li>아래 안내 참고</li> </ul>
		⑤ 추가제출서류	<ul style="list-style-type: none"> <li>온라인 업로드 (2024. 12. 31.(화) 10시 ~ 2025. 1. 6.(월) 16시)</li> </ul>	

※ 온라인 제공 동의: 2017년 2월 ~ 2025년 2월 졸업 학교생활기록부 온라인 제공 동의 지원자  
(2005년 2월 ~ 2016년 2월 졸업자는 희망 시 '대입전형자료 온라인 생성신청 시스템'을 통해 신청 가능)

### [자격서류 및 선택서류 제출 안내]

③ 자격증빙서류	※ 모든 자격증빙서류는 <b>2024. 12. 24.(화) ~ 2025. 1. 6.(월)</b> 발급한 원본 서류만 인정	
	재직증명서	<ul style="list-style-type: none"> <li>전체 재직기간 포함해야 하며 현 직장에 한함</li> </ul>
	경력증명서	<ul style="list-style-type: none"> <li>현 직장에서 3년 이상 재직하지 않는 경우에 한해 제출 (단, 경력증명서 발급이 불가한 경우 '고용보험자격이력내역서'로 대체가능)</li> </ul>
	국민연금가입증명서 (국민연금공단에서 기관제출용으로 발행)	<ul style="list-style-type: none"> <li>반드시 3년의 재직기간을 포함하여 발급받아야 함</li> <li>본 서류 발급 불가 시, 다음 서류 중 택1 하여 제출                             <ul style="list-style-type: none"> <li>- 건강보험자격득실확인서(국민건강보험공단 발행)</li> <li>- 고용·산재보험 자격이력내역서(근로자용, 근로복지공단 발행)</li> </ul> </li> </ul>
⑤ 추가제출서류	병역 관련 서류 (해당자)	<ul style="list-style-type: none"> <li>군 경력을 재직기간으로 인정받아야 하는 경우 해당자에 한해 제출                             <ul style="list-style-type: none"> <li>- 전역자: 주민등록초본(병역사항 기재)</li> <li>- 복무중인 자: 병적증명서 또는 복무확인서</li> </ul> </li> </ul>
	제출 대상	<ul style="list-style-type: none"> <li>지원자 중 희망자에 한해 제출</li> </ul>
	내용 구성	<ul style="list-style-type: none"> <li>지원자의 역량을 증명하거나 학교생활기록부 기재내용을 보완하는 내용을 기재할 수 있음</li> <li><b>자유양식</b>으로 구성가능하며, <b>평가자가 판독이 가능한 수준으로 축소·확대 편집 가능</b></li> </ul>
	제출 형태	<ul style="list-style-type: none"> <li>A4용지 사이즈, 단면, 5매 이내, 사본 온라인 제출(합격 후 원본 제출을 요청할 수 있음)</li> <li>USB 등 비문서 형태 자료는 제출 불가</li> </ul>



# 학생부종합(기회균형-특성화고졸재직자)

## 제출서류 및 방법

### 2) 서류제출 방법

- 서류제출 대상자는 '1) 제출서류' 표의 해당 서류를 아래 방법에 따라 온라인 제출해야 합니다.

온라인 입력	기한	2024. 12. 31.(화) 10시 ~ 2025. 1. 6.(월) 16시, 해당 기간 내 수정 가능
	대상 서류	'1) 제출서류'의 ④(선택) 서류
	방법	원서접수 페이지에서 온라인 입력(입력 후 별도 추가절차 없음)
온라인 업로드	기한	2024. 12. 31.(화) 10시 ~ 2025. 1. 6.(월) 16시, 해당 기간 내 재업로드 가능
	대상 서류	'1) 제출서류'의 ①, ②, ③, ⑤(선택) 서류
	방법	원서접수 완료 후 접수확인 페이지에서 대상 서류 전체를 1개의 파일로 스캔하여 온라인 업로드 (50MB 이내, PDF만 가능)

#### ※ 서류제출 유의사항

- 모든 서류는 온라인 업로드로 제출하며, 우편 및 방문제출이 불가합니다.
- 지원자격 확인을 위해 상기 서류 이외에 기타 서류 제출을 요구할 수 있습니다.
  - ※ 개강일 기준 재직 상태를 유지해야 하며, 자격을 유지하지 않을 경우 불합격 또는 입학이 취소될 수 있음.
  - 상기 사항 관련, 개강 전 신분의 변화가 생길 경우 반드시 본교 입학처(02-820-6393)로 관련 내용을 고지해야 함.
- 보완서류 발생 시 요청시기: 2025년 1월 중(p.24 '지원자 유의사항 - 7번' 참고)
- 제출서류와 입학원서 인적사항 내용이 불일치하는 경우(개명했거나 주민등록번호가 변경된 지원자), '주민등록초본 1부'를 추가로 제출해야 합니다.
- 중앙대학교 학칙 제21조(입학허가 및 취소)에 의거하여, 대학전형 간 부정행 방법(제출서류의 허위 기재, 위변조 등의 기타 부정행위)으로 지원하거나, 이에 동조하여 공정한 학생선발 업무를 방해한 경우 입학을 취소할 수 있습니다.
- 최종합격(등록)자 제출서류 원본 제출 안내
  - 최종합격(등록)자는 온라인 업로드한 '제출서류 ①, ③'의 원본과 2025. 3. 4.(화) 이후 발급한 자격증빙서류를 2025. 3. 6.(목)까지 본교에 제출해야 합니다.(온라인 제공 동의를 한 학교생활기록부는 제출하지 않음)
  - ※ 온라인 업로드한 '제출서류 ③'의 원본은 2024. 12. 24.(화) ~ 2025. 1. 6.(월)내에 발급받은 서류를 제출해야 합니다.
  - ※ 2025. 3. 4.(화) 이후 추가로 발급해야 하는 자격증빙서류: 재직증명서 및 국민연금가입증명서(또는 건강보험자격득실확인서)

## 재학 중 의무사항 안내

- 모든 학생들은 매 학기가 시작하는 시점(3월, 9월 학기 초)에 재직 현황 관련 서류(재직증명서, 건강장기요양보험료 납부확인서)를 필수로 제출해야 하며, 미제출 시 제적 처리됩니다.
- 재학 중 본인의 의사에 따라 산업체를 퇴직한 것으로 확인되는 경우 제적 처리됩니다(단, 이직을 위한 일시적 구직기간은 퇴직 다음날부터 8개월로 제한).





## 8 기타(정부위탁학생)

서류 100



- ▶ 서류 100%(나군 지식경영학부)
- ▶ 공무원 및 군 위탁학생에 대하여 관련 기관의 요청이 있을 경우 선발함

### 모집단위와 모집인원

계열	캠퍼스	대학	모집단위	모집군	모집인원
인문	서울	경영경제	지식경영학부	나	미정

※ 교육부장관의 추천을 받은 인원에 따라 모집인원이 변동될 수 있으며, 추천자가 없을 경우 실시하지 않을 수 있음

### 지원자격

- 고등학교 졸업(예정)자 또는 관계 법령에 의하여 고등학교 졸업자와 동등 이상의 학력이 있다고 인정된 자로서 「공무원 교육훈련법」 등 관련 법령에 따라 위탁교육훈련을 위하여 선발된 공무원 또는 「군위탁생규정」 제4조에 따라 임명된 군인 중 교육부장관의 추천을 받은 자

### 전형일정

구분	일시	비고
인터넷 원서접수	2024. 12. 31.(화) 10시 ~ 2025. 1. 3.(금) 18시	
서류제출	2024. 12. 31.(화) 10시 ~ 2025. 1. 6.(월) 16시	• 온라인 업로드: p.62 참고
최초 합격자 발표	2025. 2. 5.(수) 14시	• 등록: p.66~67 참고
최초 합격자 등록	2025. 2. 10.(월) ~ 12.(수)	• 세부 일정은 홈페이지 추후 공고

※ 상기 일정은 전형 진행에 따라 변경될 수 있으며, 변경 시 입학처 홈페이지 공고

### 수능최저학력기준

- 없음

### 전형방법

- 1) 전형요소별 반영비율: 서류평가 100%  
※전형 최고점 100점, 최저점 0점 기준
- 2) 서류평가  
- 학교생활기록부 등 제출서류를 근거로 지원자의 학업역량, 직무역량, 공동체역량 등을 종합적으로 평가합니다.  
(특성화고졸재직자 평가기준과 동일, p.58 '전형방법' 참고)

### 합격자 결정

- 1) 모집단위별 총점 순으로 합격자를 결정합니다.
- 2) 본교 입학전형심의위원회의 심사 결과 합격자(지원자격 미충족자 포함)는 불합격으로 처리합니다.
- 3) 동점자는 전원 선발합니다.
- 4) 적격자가 없는 경우 모집인원에 관계없이 선발하지 않습니다.

# 8 기타(정부위탁학생)

## 제출서류 및 방법

### 1) 제출서류

구분	제출대상	제출서류	제출일정 및 방법	세부내용
필수	전체	① 학교생활기록부 및 성적관련 서류	<ul style="list-style-type: none"> <li>온라인 제공 동의자*: 원서접수 시 온라인 제공 동의 선택</li> <li>그 외: 온라인 업로드 (2024. 12. 31.(화) 10시 ~ 2025. 1. 6.(월) 16시)</li> </ul>	<ul style="list-style-type: none"> <li>국내고교: 학교생활기록부</li> <li>외국고교: 성적, 졸업(예정)증명서</li> <li>검정고시: 합격, 성적증명서</li> </ul>
		② 교육부장관 추천서	<ul style="list-style-type: none"> <li>기관에서 본교로 공문 발송 (2024. 12. 30.(월)까지 도착)</li> </ul>	<ul style="list-style-type: none"> <li>교육부장관의 추천에 대한 공문 1부</li> </ul>
선택		③ 추가제출서류	<ul style="list-style-type: none"> <li>온라인 업로드 (2024. 12. 31.(화) 10시 ~ 2025. 1. 6.(월) 16시)</li> </ul>	<ul style="list-style-type: none"> <li>아래 안내 참고</li> </ul>

\* 온라인 제공 동의: - 국내고: 2017년 2월 ~ 2025년 2월 졸업 학교생활기록부 온라인 제공 동의 지원자 (2005년 2월 ~ 2016년 2월 졸업자는 희망 시 '대입전형자료 온라인 생성신청 시스템'을 통해 신청 가능)  
- 검정고시: 2016년 1회차 ~ 2024년 2회차 검정고시 온라인 제공 동의 지원자

### ◎ 선택서류 제출 안내

③ 추가제출서류	제출 대상	<ul style="list-style-type: none"> <li>지원자 중 희망자에 한해 제출</li> </ul>
	내용 구성	<ul style="list-style-type: none"> <li>지원자의 역량을 증명하거나 학교생활기록부 기재내용을 보완하는 내용을 기재할 수 있음</li> <li>자유양식으로 구성가능하며, 평가자가 판독이 가능한 수준으로 축소·확대 편집 가능</li> </ul>
	제출 형태	<ul style="list-style-type: none"> <li>A4용지 사이즈, 단면, 5매 이내, 사본 온라인 제출(합격 후 원본 제출을 요청할 수 있음)</li> <li>USB 등 비문서 형태 자료는 제출 불가</li> </ul>

### 2) 서류제출 방법

- 서류제출 대상자는 '1) 제출서류' 표의 해당 서류를 아래 방법에 따라 온라인 제출해야 합니다.

온라인 업로드	기한	2024. 12. 31.(화) 10시 ~ 2025. 1. 6.(월) 16시, 해당 기간 내 재업로드 가능
	대상 서류	'1) 제출서류'의 ①, ③(선택) 서류
	방법	원서접수 완료 후 접수확인 페이지에서 대상 서류 전체를 1개의 파일로 스캔하여 온라인 업로드 (50MB 이내, PDF만 가능)

#### ※ 서류제출 유의사항

- 모든 서류는 온라인 업로드로 제출하며, 우편 및 방문제출이 불가합니다.
- 지원자격 확인을 위해 상기 서류 이외에 기타 서류 제출을 요구할 수 있습니다.
- 보완서류 발생 시 요청시기: 2025년 1월 중(p.24 '지원자 유의사항 - 7번' 참고)
- 제출서류와 입학원서 인적사항 내용이 불일치하는 경우(개명했거나 주민등록번호가 변경된 지원자), '주민등록초본 1부'를 추가로 제출해야 합니다.
- 중앙대학교 학칙 제21조(입학허가 및 취소)에 의거하여, 대학전형 간 부정행위 방지(제출서류의 허위기재, 위변조 등의 기타 부정행위)로 지원하거나, 이에 동조하여 공정한 학생선발 업무를 방해한 경우 입학을 취소할 수 있습니다.
- 최종합격(등록)자 제출서류 원본 제출 안내
  - 최종합격(등록)자는 온라인 업로드한 '제출서류 ①'의 원본을 2025. 3. 4.(화)까지 본교에 제출해야 합니다.(온라인 제공 동의를 한 학교생활기록부, 검정고시 합격, 성적 증명서는 제출하지 않음)



## II. 대학수학능력시험 점수 계산방법

• 대학수학능력시험 점수 계산방법 64





# 대학수학능력시험 점수 계산방법

## 점수 계산식

$$\begin{aligned}
 & \text{[(국어취득표준점수} \times \text{해당영역반영비율}(\%) \times 5) + (\text{수학취득표준점수} \times \text{해당영역반영비율}(\%) \times 5) \\
 & + (\text{탐구 변환표준점수합 (2과목, 가산점 반영<sup>1)</sup>)} \times \text{해당영역반영비율}(\%) \times 5) + (\text{영어 영역 등급별 가산점}) \\
 & + (\text{한국사 영역 등급별 가산점}) \times \text{수능반영비율}(\%)
 \end{aligned}$$

- <sup>1)</sup> 수능(일반), 수능(기회균형-농어촌학생, 기초생활수급자 및 차상위계층) 탐구 가산점 반영  
 - 인문대학/사범대학: 사회탐구 변환표준점수 가산점 5% 부여, 자연계열 전체: 과학탐구 변환표준점수 가산점 5% 부여
- ※ 각 영역별, 전체 점수의 소수점 네번째 자리에서 반올림
  - ※ 해당 영역 반영비율이 없는 수능 영역은 '0'으로 계산함
  - ※ 상기 계산식에서 탐구영역의 경우 2과목의 변환표준점수(가산점 반영 후) 합을 반영합니다.
  - ※ 탐구 변환표준점수는 추후 입학처 홈페이지를 통해 공지합니다.
    - '변환표준점수' = 탐구영역의 백분위를 활용한 변환표준점수

## [절대평가 영역(영어 및 한국사) 등급별 가산점]

영역	계열	1등급	2등급	3등급	4등급	5등급	6등급	7등급	8등급	9등급
영어	전체	100	98	95	92	86	75	64	58	50
	인문/자연	10	10	10	10	9.6	9.2	8.8	8.4	8
한국사	예체능	10	10	10	10	10	9.6	9.2	8.8	8.4

## 성적산출 예시

※ 아래 성적산출예시를 참고하시기 바랍니다.

### <지원자 성적 예시>

영역	한국사	국어	수학	영어	탐구 (사회/과학 또는 직업)	
선택과목	/	화법과 작문	미적분	/	탐구1	탐구2
표준점수		134	136		64	67
백분위		99	98		96	99
등급	5	1	1	2	1	2
탐구 변환표준점수(예시)	-	-	-	-	65.34	67.24

① 수능(일반) 가군 영어영문학과 지원 시(국어 35%, 수학 30%, 탐구(탐구1(사회탐구), 탐구2(과학탐구) 응시) 35%, 영어, 한국사 가산점), 수능 100% 반영  
 $[134 \times 0.35 \times 5(\text{국어}) + 136 \times 0.3 \times 5(\text{수학}) + \{(65.34 \times 1.05) + 67.24\} \times 0.35 \times 5(\text{탐구}) + 98(\text{영어}) + 9.6(\text{한국사})] \times 100\% = 783.832$

② 수능(일반) 다군 경영학부(경영학) 지원 시(국어 30%, 수학 40%, 사회탐구 30%, 영어, 한국사 가산점), 수능 100% 반영  
 $[134 \times 0.3 \times 5(\text{국어}) + 136 \times 0.4 \times 5(\text{수학}) + (65.34 + 67.24) \times 0.3 \times 5(\text{탐구}) + 98(\text{영어}) + 9.6(\text{한국사})] \times 100\% = 779.47$

③ 수능(기회균형-농어촌학생) 가군 기계공학부 지원 시(국어 30%, 수학 35%, 과학탐구 35%, 영어, 한국사 가산점), 수능 100% 반영  
 $[134 \times 0.3 \times 5(\text{국어}) + 136 \times 0.35 \times 5(\text{수학}) + (65.34 + 67.24) \times 1.05 \times 0.35 \times 5(\text{탐구}) + 98(\text{영어}) + 9.6(\text{한국사})] \times 100\% = 790.216$

④ 수능(실기형) 가군 디자인학부 지원 시(국어 50%, 탐구(사회 or 과학) 50%, 영어, 한국사 가산점), 수능 60% 반영  
 $[134 \times 0.5 \times 5(\text{국어}) + (65.34 + 67.24) \times 0.5 \times 5(\text{탐구}) + 98(\text{영어}) + 10(\text{한국사})] \times 60\% = 464.67$

⑤ 수능(기회균형-특성화고교졸업자) 나군 에너지시스템공학부 지원 시(국어 30%, 수학 40%, 탐구(사회 or 과학 or 직업) 30%, 영어, 한국사 가산점), 수능 100% 반영  
 $[134 \times 0.3 \times 5(\text{국어}) + 136 \times 0.4 \times 5(\text{수학}) + (65.34 + 67.24) \times 0.3 \times 5(\text{탐구}) + 98(\text{영어}) + 9.6(\text{한국사})] \times 100\% = 779.47$



## III. 등록 및 총원합격 안내

- |                      |    |
|----------------------|----|
| 1. 등록금 납부            | 66 |
| 2. 총원 합격자 발표 및 등록 안내 | 66 |
| 3. 등록 포기 및 등록금 환불    | 67 |



# 1. 등록금 납부

## 등록금 납부 기간 및 방법

1) 등록 기간: 2025. 2. 10.(월) ~ 12.(수), 고지서에 명기된 기한까지 납부

2) 등록금 고지서 출력: 등록기간 내 본교 입학처 홈페이지에서 출력

3) 등록금 납부 방법: 타행 이체, 창구 납부, 인터넷뱅킹, 모바일뱅킹, 텔레뱅킹, ATM 이체

※ 합격증 및 등록금 고지서는 본교 입학처 홈페이지(<https://admission.cau.ac.kr>)에서만 출력이 가능함

※ 등록 기간 내 등록을 하지 않았을 경우 미등록으로 인한 등록 포기로 처리함

※ 본교는 등록금 수납 및 한국장학재단 대출진행을 위하여 필요한 최소한의 학생정보를 유관기관(우리은행/한국장학재단)에 제공함  
(관련근거: 개인정보보호법 및 동법 시행령, 시행규칙)

# 2. 총원 합격자 발표 및 등록 안내

## 총원 합격자 발표 및 등록 일정

● 정시모집 전체 전형(단, 정부위탁학생전형 제외)에 대해 총원을 실시하며, 세부 일정은 입학처 홈페이지 공지사항을 통해 발표 예정입니다.

1) 총원 합격자 발표: 2025. 2. 13.(목) ~ 19.(수) 18시까지

2) 총원 합격자 등록: 2025. 2. 13.(목) ~ 20.(목), 고지서에 명기된 기한까지 납부

## 유의사항

1) 해당 전형의 모집단위에서 결원이 발생하는 경우 본교의 입학전형 성적 순위에 따라 총원 합격자를 선발하며 결격자 및 결시자는 총원 합격 대상에서 제외합니다.

2) 총원 합격자 발표는 본교 입학처 홈페이지(<https://admission.cau.ac.kr>)에 게시한 합격자 조회 페이지를 통하여 지원자 본인이 직접 확인해야 하며, 유선상 질의를 통한 합격자 조회는 불가합니다. 또한 합격사실 미확인으로 인하여 발생하는 불이익에 대한 책임은 지원자 본인에게 있습니다.

3) 전화를 통한 총원 합격자 개별 통보 시 입학원서에 기재된 모든 연락처로 3회 이상 연락 후 미통화자에게 안내문자가 발송되며, 기재된 회신기한까지 회신하지 않는 경우 선순위 후보자라도 총원 합격 대상에서 제외될 수 있습니다.

※ 입학원서에 기재된 연락처가 변경되었을 경우 입학처 홈페이지 공지사항의 '원서수정요청'을 통해 연락처를 변경해야 하며, 지원자가 원서수정요청을 하지 않아 발생하는 문제에 대한 책임은 지원자 본인에게 있습니다.

4) 총원 합격자 중 지정된 등록기간 내 등록을 완료하지 않는 자는 등록 의사가 없는 것으로 간주하여 등록 포기 처리합니다.

5) 총원 합격자 발표 기간 중 다른 대학에 총원 합격 통보를 받은 경우, 차순위 수험생의 합격 기회 상실 등 피해자 발생을 사전에 방지하기 위하여 합격자는 등록을 원하지 않는 대학에 등록 포기 의사를 즉시 전달해야 합니다.

6) 예술대학 음악학부 관현악 전공은 전공별 선발인원이 부족한 경우 다음의 전공 순서대로 총원합니다.

모집단위 및 전공구분			총원 방법
음악학부	관현악	관악, 타악	• Clarinet 1 → Alto saxophone 1 → Trumpet 1 → Flute 1 → Percussion 1 → Clarinet 1 ... 순으로 총원

### 3. 등록 포기 및 등록금 환불

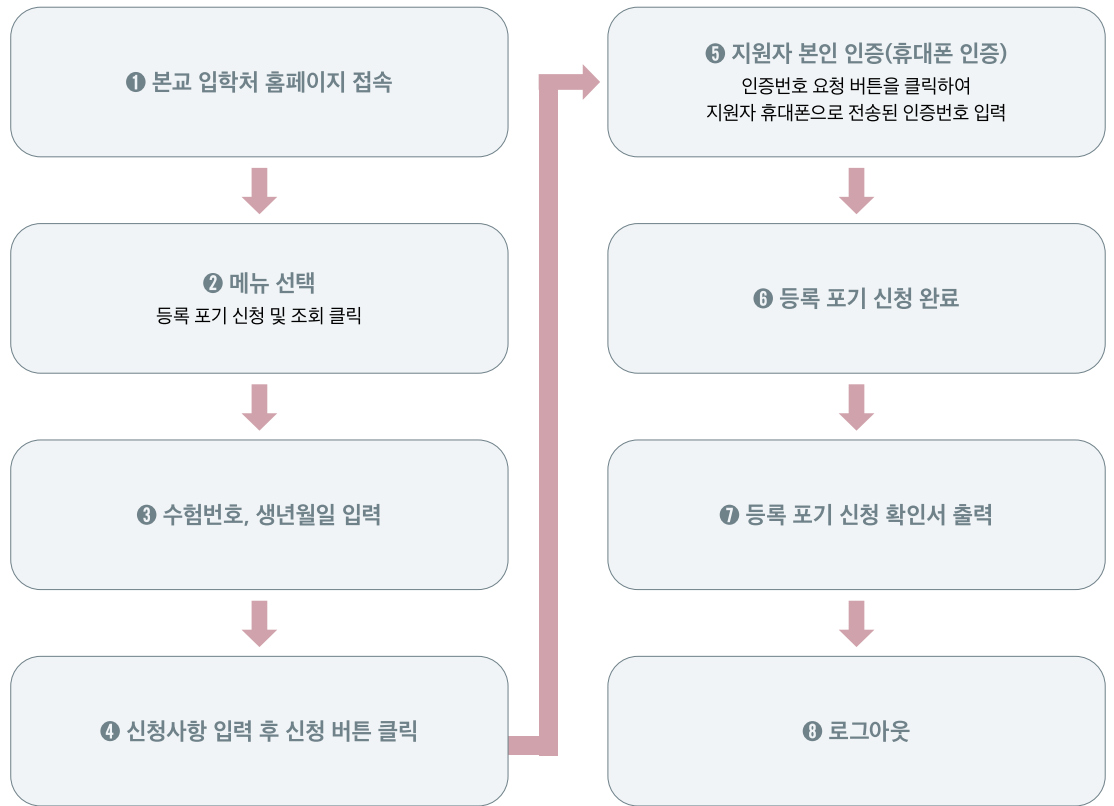
#### 등록 포기 신청

- 본교에 합격하여 등록하였으나 등록을 포기하고자 하는 경우에는 등록 포기 원인 발생 **즉시** 본교 입학처 홈페이지에 등록 포기 신청을 완료해야 합니다. **(단, 충원 합격자 발표 기한 이후 신청 불가)**

#### 등록 포기 및 등록금 환불 신청 방법

- 1) 본교 입학처 홈페이지(<https://admission.cau.ac.kr>)의 등록 포기 신청 페이지에서 신청합니다.
- 2) 등록 포기 신청 시 지원자 본인 인증을 위하여 다음의 사항을 확인하므로 입학원서를 확인하여 준비합니다.
  - 지원자 수험번호: 지원자가 합격하여 등록한 본교 정시모집 전형의 수험번호
  - 지원자 생년월일: 원서접수 시 입력한 지원자의 생년월일
  - 휴대폰 인증번호: 인증요청 버튼을 누르면 원서접수 시 등록한 지원자의 휴대폰으로 인증번호가 전송됨 (통신사의 사정에 따라 3~5분 정도 소요될 수 있음)

#### 3) 신청절차



※ 등록 포기 신청 확인서를 출력하여 잘 보관하고 개인정보 보호를 위해서 반드시 로그아웃 하여야 함  
 ※ 등록 포기 완료 확인은 동일한 메뉴에서 가능함



## IV. 제출서류 양식

1. 선택서류 안내사항 69
  - 수능(일반) 체육교육과/  
학생부종합(특성화고졸재직자)
2. 제출서류 양식 71
  - 추가제출서류 목록표지  
(특성화고졸재직자)
  - 농어촌학생 지원자격 확인서  
(농어촌학생)





# 선택서류 안내사항

## 수능(일반) 체육교육과/학생부종합(특성화고졸재직자)

### 선택서류 안내사항

※ 지원자 전체가 아닌 일부 제출 대상자에 한해 해당되는 내용임

#### ● 서류제출 대상

제출대상	서류명
수능(일반) 체육교육과 지원자 중 검정고시, 외국고교 출신자, 외국고교 1학기 이상 이수자	학교생활기록부 대체서류
특성화고졸재직자전형 지원자(희망자에 한함)	추가제출서류 목록표, 추가제출서류

#### ● 작성 유의사항

- 1) 본 서식은 반드시 사실에 기초하여 본인이 작성해야 합니다.
- 2) 기술된 사항에 대한 사실 확인을 요청할 경우 지원자는 적극 협조해야 합니다.
- 3) 활동에 대한 증빙서류를 제출하는 경우, 사본 제출이 가능하며, 합격 이후 본교의 원본 제출 요청이 있을 수 있습니다.
- 4) 허위사실 기재, 기타 부정한 사실 등이 발견될 시 불합격 처리되며 합격 이후라도 입학이 취소될 수 있습니다.
- 5) 공인어학성적 및 수학·과학·외국어 교과에 대한 교외 수상실적을 기재 시 평가에서 불이익을 받을 수 있으니, 작성을 금지합니다.

##### 가) 공인어학성적

영어(TOEIC, TOEFL, TEPS), 중국어(HSK), 일본어(JPT, JLPT), 프랑스어(DELF, DALF), 독일어(ZD, TESTDAF, DSH, DSD), 러시아어(TORFL), 스페인어(DELE), 상공회의소한자시험, 한자능력검정, 실용한자, 한자급수자격검정, YBM 상무한검, 한자급수인증시험, 한자자격검정 등

##### 나) 수학·과학·외국어 교과에 대한 교외 수상실적

수학	한국수학올림피아드(KMO), 한국수학인증시험(KMC), 온라인 창의수학 경시대회, 도시대항 국제 수학토너먼트, 국제수학올림피아드(IMO) 등
과학	한국물리올림피아드(KPHO), 한국화학올림피아드(KCHO), 한국생물올림피아드(KBO), 한국천문올림피아드(KAO), 한국지구과학올림피아드(KESO), 한국뇌과학올림피아드, 전국정보과학올림피아드, 국제물리올림피아드, 국제지구과학올림피아드, 국제생물올림피아드, 국제천문올림피아드, 한국중등과학올림피아드 등
외국어	전국 초중고 외국어(영어, 중국어, 일본어, 프랑스어, 독일어, 러시아어, 스페인어) 경시대회, IET 국제영어대회, IEWC 국제영어글쓰기대회, 글로벌 리더십 영어 경연대회, SIFEC 전국영어말하기대회, 국제영어논술대회 등

\* 위에서 열거된 항목 외에도, 대회 명칭에 수학·과학(물리, 화학, 생물, 지구과학, 천문)·외국어(영어 등) 교과명이 명시된 학교 외 각종 대회(경시대회, 올림피아드 등) 수상실적을 작성했을 경우 “0점”(불합격) 처리

\*\* ‘교외 수상실적’이란 학교 외 기관이 개최한 대회 수상실적을 의미하며, 학교장의 참가 허락을 받은 교외 수상실적이라도 작성 시 “0점”(불합격) 처리함



# 선택서류 안내사항

## 수능(일반) 체육교육과/학생부종합(특성화고졸재직자)

### 선택서류 안내사항

6) 제출 서류에는 학교생활기록부에 기재할 수 없는 항목<sup>1)</sup>과 「대입제도 공정성 강화방안」(2019.11.28.)에 따른 학생부 주요항목 내 변경 사항<sup>2)</sup>은 작성할 수 없고, 어학연수 등 사교육 유발요인이 큰 교외 활동의 경우에도 작성이 제한됩니다. 이를 준수하지 않았을 경우 평가에서 불이익을 받을 수 있으니, 작성을 금지합니다.

#### 1) 학교생활기록부 기재금지 항목

- 가. 각종 공인어학시험 참여사실과 그 성적 및 수상실적
- 나. 교과·비교과 관련 교외대회 참여사실과 그 성적 및 수상실적  
(학교장의 참가 허락을 받아 참여한 각종 교외대회에서의 수상실적도 기재 불가)
- 다. 교외 기관·단체(장)등에게 수상한 교외상(표창장, 감사장, 공로상 등도 기재 불가)
- 라. 교내·외 인증시험 참여 사실이나 그 성적
- 마. 모의고사·전국연합학력평가 성적(원점수, 석차, 석차등급, 백분위 등 성적관련 내용 일체) 및 관련 교내 수상실적
- 바. 논문을 학회지 등에 투고 또는 등재하거나 학회 등에서 발표한 사실
- 사. 도서출간 사실
- 아. 지식재산권(특허, 실용신안, 상표 디자인) 출원 또는 등록사실
- 자. 어학연수, 봉사활동 등 해외 활동실적 및 관련 내용
- 차. 부모(친인척 포함)의 사회·경제적 지위(직종명, 직업명, 직장명, 직위명 등) 암시 내용
- 카. 장학생·장학금 관련 내용
- 타. 구체적인 특정 대학명, 기관명(기구, 단체, 조직 등 포함), 상호명, 감사명 등
- 파. 교내대회 참여사실과 그 성적 및 수상실적
- 하. 자격증 명칭 및 취득사실

위 내용은 「2024학년도 학교생활기록부 기재요령(고등학교)」를 발췌한 내용으로 이하 자세한 사항은 교육부 「2024학년도 학교생활기록부 기재요령(고등학교)」 중 학교생활기록부 작성 시 유의사항 참조

#### 2) 「대입제도 공정성 강화방안」에 따른 학생부 주요항목 내 변경 사항

- 가. 영재·발명교육 실적 대입 미반영
- 나. 자율동아리 대입 미반영
- 다. 청소년단체활동 미기재
- 라. 개인봉사활동 실적 대입 미반영
- 마. 독서활동 대입 미반영

7) 지원자 성명, 출신고교, 부모(친인척 포함)의 실명을 포함한 사회적·경제적 지위(직종명, 직업명, 직장명, 직위명 등)를 암시하는 내용을 기재할 경우, 평가에 불이익을 받을 수 있으니, 작성을 금지합니다.

8) 제출서류에 자기소개서(또는 자기소개서 형식의 내용)를 포함하는 경우 평가에 반영하지 않습니다.



# 제출서류 양식

※ 제출서류 양식은 참고용으로, 본교 입학처 홈페이지 '정시-서식파일'에서 실제 양식 확인 가능

## 추가제출서류 목록표 (특성화고졸재직자)

[2025학년도 중앙대학교 정시모집]  
**추가제출서류 목록표**  
· 학생부종합(기)교양·특성화고졸재직자  
CHUNG-ANG UNIVERSITY

전 형 명	특성화고졸재직자	모집단위	지식경영학부
수험번호	성 명	성 명	

연번	활동명	활동기간 (년 월 일 - 년 월 일)	활동(발행)기관
1			
2			
3			
4			
5			

## 농어촌학생 지원자격 확인서 (농어촌학생)

[2025학년도 중앙대학교 정시모집]  
**농어촌학생 지원자격 확인서** · 학단 서면 확인 필수

지원사항	중앙대학교	대학	학과(부)
수험번호	성명	성명	
<b>지원자격</b>			
유형 I ( )	[중·고교 6년 농어촌학교 재학 및 지역 거주] 「지방자치법」제3조에 의한 읍·면 또는 「도서벽지 교육진흥법」제2조에 따른 도서·벽지에 소재하는 학교에서 중학교 입학일부터 고등학교 졸업일까지 전 교육과정을 이수하는 기간 동안 본인 부유가 모두 농어촌 지역에서 거주하고 출신 고등학교장의 확인을 받은 졸업(예정)자		
유형 II ( )	[중·중·고교 12년 전 교육과정 농어촌학교 재학 및 거주] 「지방자치법」제3조에 의한 읍·면 또는 「도서벽지 교육진흥법」제2조에 따른 도서·벽지에 소재 초·중·고등학교 12년 전 교육과정을 이수한 자 중 자격 해당 기간(초등학교 입학일부터 고등학교 졸업일까지) 동안 본인이 읍·면 또는 도서·벽지 지역에 거주하고 출신 고등학교장의 확인을 받은 졸업(예정)자		
* 지원자가 해당하는 지원자격 유형을 선택하여 ( ) 안에 V 표기를 하십시오.			
학교명	재학 기간	학교 주소	
	년 월 일 ~ 년 월 일	도(시)	시/군/구 읍면(동)
	년 월 일 ~ 년 월 일	도(시)	시/군/구 읍면(동)
	년 월 일 ~ 년 월 일	도(시)	시/군/구 읍면(동)
	년 월 일 ~ 년 월 일	도(시)	시/군/구 읍면(동)
	년 월 일 ~ 년 월 일	도(시)	시/군/구 읍면(동)
* 지원 자격에 따라 확인이 필요한 학교(초·중·고)를 모두 기재하십시오. - 유형 I: 중·고등학교만 기재 - 유형 II: 초·중·고등학교 기재			
위 학생은 중앙대학교 농어촌학생 지원자격을 충족하는 대상자로서 지원자격 관련 기재사항 및 제출자료에 이상이 없음을 확인합니다.			
년 월 일 부 또는 모(보호자) (인) 또는 서명 _____ 고등학교장 직 인			
<b>중앙대학교 입학처장 귀하</b>			



## V. 대학생활 안내

1. 대학생활 관련 문의	73
2. 생활관(기숙사) 안내	74
3. 학사 안내	78
4. 교육평가인증 안내	81
5. 공학교육인증 안내	81
6. 교직 안내	82
7. 국제교류 프로그램	84
8. 캠퍼스 안내	86







# 대학생활 관련 문의

관련 문의	담당부서	연락처
등록 관련	재무회계팀	02-820-6072~7
재학생 장학 관련	학생지원팀	02-820-6047~48(서울캠퍼스) 031-670-3386, 3391(다빈치캠퍼스) ※ 신입생 장학의 경우 입학처로 문의(02-820-6393)
국제교류 관련	국제교류팀	02-820-6573, <a href="http://oia.cau.ac.kr/k_main.php">http://oia.cau.ac.kr/k_main.php</a>
생활관(기숙사) 선발 관련	서울캠퍼스 생활관	02-820-6672, <a href="http://dormitory.cau.ac.kr">http://dormitory.cau.ac.kr</a>
	다빈치캠퍼스 생활관	031-670-3482, <a href="https://dorm.cau.ac.kr/">https://dorm.cau.ac.kr/</a>
교직이수 관련	사범대학 교직팀	02-820-6450, 5080, <a href="http://edu.cau.ac.kr/teaching">http://edu.cau.ac.kr/teaching</a>
공학인증 관련	공학교육혁신센터	02-820-6558/6555, <a href="http://abeek.cau.ac.kr">http://abeek.cau.ac.kr</a>
입학식 및 학사 관련 (수강·복수전공·휴학·복학 등)	인문대학	02-820-5046/5047, <a href="http://human.cau.ac.kr">http://human.cau.ac.kr</a>
	사회과학대학	02-820-5077, <a href="http://society.cau.ac.kr">http://society.cau.ac.kr</a>
	사범대학	02-820-5079, <a href="http://edu.cau.ac.kr">http://edu.cau.ac.kr</a>
	자연과학대학	02-820-5186/5184, <a href="http://nature.cau.ac.kr">http://nature.cau.ac.kr</a>
	공과대학	02-820-5247/5248, <a href="http://coe.cau.ac.kr">http://coe.cau.ac.kr</a>
	창의ICT공과대학	02-820-5251/5252, <a href="http://ict.cau.ac.kr">http://ict.cau.ac.kr</a>
	소프트웨어대학	02-820-5251/5252, <a href="http://sw.cau.ac.kr">http://sw.cau.ac.kr</a>
	경영경제대학	02-820-5526/5532, <a href="http://bne.cau.ac.kr">http://bne.cau.ac.kr</a>
	약학대학	02-820-5591, <a href="http://pharm.cau.ac.kr">http://pharm.cau.ac.kr</a>
	의과대학	02-820-5635, <a href="http://med.cau.ac.kr">http://med.cau.ac.kr</a>
	적십자간호대학	02-820-5967, <a href="http://nursing.cau.ac.kr">http://nursing.cau.ac.kr</a>
	예술공학대학	031-670-3182, <a href="http://artech.cau.ac.kr/">http://artech.cau.ac.kr/</a>
	생명공학대학	031-670-3016/3017, <a href="http://cobiotech.cau.ac.kr/">http://cobiotech.cau.ac.kr/</a>
	예술대학	031-670-3071/3328(다빈치캠퍼스), <a href="http://arts.cau.ac.kr">http://arts.cau.ac.kr</a> 02-820-5774(서울캠퍼스)
	체육대학	031-670-4523, <a href="http://sport.cau.ac.kr">http://sport.cau.ac.kr</a>
	학사팀	02-820-6032/6033/6034/6037/6040, <a href="https://www.cau.ac.kr/cms/FR_CON/index.do?MENU_ID=130">https://www.cau.ac.kr/cms/FR_CON/index.do?MENU_ID=130</a>
다빈치캠퍼스 통학 관련 교통안내		<a href="http://중앙대.info">http://중앙대.info</a>



# 생활관(기숙사) 안내

## 서울캠퍼스 생활관

블루미르홀(308관, 309관)



퓨처하우스



글로벌하우스





	블루미르홀 (308관, 309관)	퓨처하우스	글로벌하우스	
수용인원	총 2,426명	총 159명	총 105명	
남	2인실: 1,062명 / 4인실: 84명 / 장애인실: 12명	76명	장애인실: 1명	
여	2인실: 1,152명 / 4인실: 104명 / 장애인실: 12명	82명		
			42명	
			63명	
생활관비	※ 2024학년도 생활관비 기준			
	2인실	4인실	2인실	2인실
16주 (학기 중)	1,298,000원	906,000원	1,158,000원	1,074,000원
8주 (방학 중)	649,000원	453,000원	579,000원	537,000원
신청방법 및 시기	<ul style="list-style-type: none"> <li>해당 전형별 12월 ~ 2월 중 생활관 홈페이지(<a href="https://dormitory.cau.ac.kr">https://dormitory.cau.ac.kr</a>) 별도 공지</li> </ul>			
복지 시설	<ul style="list-style-type: none"> <li>각 호실 유무선 LAN 설치</li> <li>세미나실, PC라운지, 복합기, 휴게실, 세탁실 등</li> <li>생활관 식당(블루미르홀), 열람실(퓨처하우스, 글로벌하우스), 휘트니스실(블루미르홀, 퓨처하우스), 편의점(블루미르홀), 카페(블루미르홀) 등</li> </ul>			
생활관 식당	<ul style="list-style-type: none"> <li>생활관 식당(블루미르홀 308, 309관) : 한식, 양식, 중식 상시운영</li> </ul>			
기타사항	<ul style="list-style-type: none"> <li>생활관 입관 자격 및 선발 방법은 생활관 규정에 의거함</li> <li>생활관비 및 수용인원은 2024학년도 기준이며, 변동될 수 있음</li> <li>우선선발은 입학처의 신입생 우수장학 기준에 따르며, 매학기(입학 당시 포함) 신청기간 내 신청하지 않은 경우 우선선발 혜택 없음</li> <li>입관신청과 선발에 관련된 제반사항은 생활관 홈페이지 공지사항 참고</li> <li>문의: 서울캠퍼스 생활관 ☎대표 02)820-6672</li> </ul>			



# 생활관(기숙사) 안내

다빈치캠퍼스  
생활관

생활관 전경



편의시설



예지1~3동, 명덕1~3동

수용인원	총 1,944명							
남	612명			※ 선수 숙소 및 기타 기숙사 수용인원 제외				
여	1,332명							
생활관비	※ 생활관비는 2024학년도 기준이며 학기 기준임 ※ 방학 중 관비는 생활관 단기 입관비 기준표 적용							
16주 (학기중)	남			여				
	예지2동		예지3동	예지1동		명덕1,2동	명덕3동	708관 (복지관)
	1인실	2인실	2/3인실	1인실	2인실	2인실	2인실	1인실
	1,225,000원	860,000원	940,000원	1,225,000원	860,000원	860,000원	910,000원	1,375,000원
8주 (방학중)	1인실(남/여)			2인실(남/여)				
	일반동 사용일수 * 12,000원 생활복지관 사용일수 * 13,000원			사용일수 * 10,000원				
신청방법 및 시기	• 해당 전형별 12월 ~ 2월 중 생활관 홈페이지( <a href="https://dorm.cau.ac.kr">https://dorm.cau.ac.kr</a> ) 별도 공지							
선발기준	• 신입생 원거리 순(동점자의 경우 입학 전형성적 순 등)							
복지 시설	• 생활관 내 컴퓨터실, 독서실, 팀플룸, 세탁실 등 • 위성방송, 자판기, 전자레인지 등 시설이 갖추어진 휴게실 • 각 호실마다 유무선 LAN 설치 • 헬스장, 종합단련실, 배드민턴장, 교양강좌실 등							
기타사항	• 생활관 입실 자격 및 선발 방법은 생활관 규정에 의거함 • 생활관비 및 수용인원은 2024학년도 기준이며, 변동될 수 있음 • 입실 신청과 관련된 제반 사항은 생활관 홈페이지( <a href="https://dorm.cau.ac.kr">https://dorm.cau.ac.kr</a> ) 공지사항 참고 ※ 문의: 다빈치캠퍼스 생활관 ☎ 031) 670-3480							



# 학사 안내

※ 학사 운영에 관한 내용은 학칙 개정에 따라서 변경될 수 있습니다.

## 전공개방모집 합격자의 학과(부)· 전공(이하 전공) 결정 원칙과 절차 안내

### 1) 전공개방모집 시행 대상

인문대학, 사회과학대학(공공인재학부, 미디어커뮤니케이션학부 제외), 경영경제대학(경영학부(경영학, 글로벌금융), 산업보안학과(자연), 지식경영학부 제외), 자연과학대학, 공과대학(화학공학과, 기계공학부, 첨단소재공학과 제외), 창의ICT공과대학, 생명공학대학

### 2) 학부(과)별 또는 전공별 배정 인원은 학과별 기준정원의 150%로 하며, 1, 2학년 전공개방 신입가능인원\*의 배정은 학과별 기준에 따름

※ 학과별 전공개방 신입가능인원 = 학과별 기준정원의 150% - 학과별 정원내 모집인원

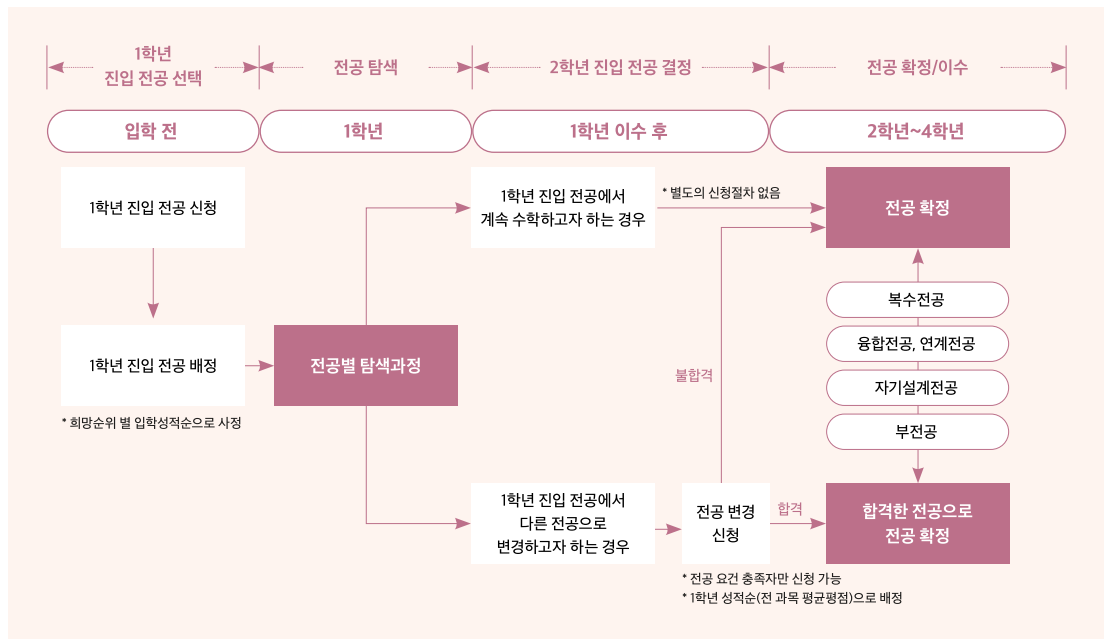
### 3) 1학년 진입 시 전공 배정

- ① 합격자 발표 시 1학년 진입전공 신청
  - 단과대학 내 개설된 전공 중 지원이 허용된 모든 전공에 대해 희망순위를 기재하여 신청함
  - 전공별 희망자 수가 배정가능인원을 초과하는 경우, 희망순위별 입학성적에 따라 전공을 배정함

### 4) 2학년 진입 시 전공 결정

- ① 1학년 진입전공에서 계속 수학하고자 하는 경우 별도의 신청 없이 2학년 진입 시 현 소속 전공으로 확정
- ② 1학년 진입전공에서 소속 단과대학 내 다른 전공으로 변경하고자 하는 경우 별도 신청함
  - 신청자격: 2학기 이상 등록하여 성적을 취득해야 하며 변경하고자 하는 전공에서 요구하는 조건(이수학점, 선수과목 이수 등)을 충족해야 함
  - 신청방법: 별도의 신청기간에 소속 단과대학 내 전공 중 희망순위를 모두 기재하여 신청함
  - 배정방법: 희망순위에 따라 전공을 배정하며 전공별 희망자 수가 배정가능인원을 초과하는 경우, 희망순위 별 1학년 전 과목 평균평점순에 따름

### 5) 전공개방모집 합격자의 전공 결정 과정



## 전공교육과정

- 1) 주전공 학과의 교과목을 집중 이수하는 '전공심화과정'과 주전공 학과의 전공과 주전공 학과 이외의 전공을 병행 이수하는 '다전공과정'을 운영합니다.
- 2) 주전공의 전공심화과정 또는 주전공 외에 복수전공, 융합전공, 연계전공, 자기설계전공 중 1개 이상을 의무적으로 이수해야 졸업이 가능합니다(부전공 이수 시 전공심화과정 또는 다전공과정 중 하나 이상 의무 이수해야 함).

전공심화과정	<b>‘심도 있는 학문적 수련을 통해 주전공에 대한 전문성 배양’</b>
	<ul style="list-style-type: none"> <li>• 전공심화과정 이수자는 심화과정 이수학점 이상을 취득해야 졸업 가능</li> <li>• 전공심화과정 이수자는 학위증, 졸업증명서, 성적증명서에 “심화이수”로 기재</li> </ul>
다전공과정	<b>‘다양한 학문적 경험을 제공’</b>
	<b>복수 전공</b>
	<ul style="list-style-type: none"> <li>• 주전공학과(부)에서 2학기 이상 이수, 평균평점이 2.00 이상 신청 가능</li> <li>• 복수전공 학과(부)의 허가는 재학 중 2회까지 가능하며, 허가받은 복수전공을 취소한 경우 취소한 학과(부)에는 복수전공을 재신청할 수 없음</li> <li>• 사범대학생 및 주전공 교직과정 선발자가 아닌 경우 사범대학 및 일반대학 교직설치학과를 복수전공하여도 교원자격증을 수여받지 못함</li> <li>• 사범대학 및 교직과정 설치학과에서 복수전공을 이수하는 자는 교원양성운영에 관한 시행세칙의 규정을 따름</li> </ul>
	<b>융합 전공</b>
	<ul style="list-style-type: none"> <li>• 2개 이상의 학과(부)를 융합하여 제공되는 전공교육과정으로 학생들에게 다양한 교육기회를 제공하고, 실용성 강화를 통한 교육경쟁력 제고로 사회에서 요구하는 인재상 실현 및 교육, 신학문, 신지식 창출을 통한 연구중심대학 기반 구축을 위한 제도임</li> <li>• 주전공학과(부)에서 2학기 이상 이수, 평균평점이 2.00 이상 신청 가능</li> <li>• 재학 중 2회까지 허가 가능하며, 교차인정과목을 포함하여 최소 전공이수학점을 수강해야 함</li> </ul>
<b>연계 전공</b>	
<ul style="list-style-type: none"> <li>• 학제간 교육을 강화하고 새로이 학문 분야에 대한 학생들의 학업 욕구를 충족시키기 위한 방안으로 2개 이상의 학과(부)를 연계하여 제공되는 전공교육과정임. 또한 사회의 요구에 맞는 전공을 학생들에게 제시하여 보다 넓은 전공 선택의 기회부여 및 이로 인한 실용 전문인을 양성하기 위한 과정임</li> <li>• 주전공학과(부)에서 2학기 이상 이수, 평균평점이 2.00 이상 신청 가능</li> <li>• 재학 중 2회까지 허가 가능하며, 교차인정과목을 포함하여 최소 전공이수학점을 수강해야 함</li> </ul>	
<b>자기 설계 전공</b>	
<ul style="list-style-type: none"> <li>• 학생 본인이 전공명, 교과과정 등의 교육과정을 직접 설계하는 것으로 한 개의 전공과정 이수를 통해 학생이 원하는 교육과정을 이수하지 못하는 부분을 보완한 제도임</li> <li>• 주전공학과(부)에서 2학기 이상 이수, 평균평점이 2.00 이상 신청 가능</li> <li>• 주전공 외에 제2전공 또는 제3전공으로서만 신청할 수 있으며, 자기설계전공만을 단일전공으로 하여 졸업할 수는 없음</li> <li>• 재학 중 2회까지 허가 가능하며, 교차인정과목을 포함하여 최소 전공이수학점을 수강해야 함</li> </ul>	
부전공	<ul style="list-style-type: none"> <li>• 주 전공학과에서 2학기 이상 이수 후 성적 제한 없이 신청 가능</li> <li>• 재학 중 2회까지 허가 가능하며, 부전공 선택학과(부)의 전공교과목 중 21학점 이상 이수해야 하고, 이중 전공필수 교과목을 6학점 이상 포함해야 함</li> <li>• 2008학년도 이후 사범대학 및 비사범대학(교직과정설치학과) 입학자는 부전공에 의한 교원자격증을 취득할 수 없음</li> <li>• 부전공을 취소할 경우 1회에 한해 취소를 철회할 수 있음</li> <li>※ 부전공 이수자는 전공심화 또는 복수-연계-융합-자기설계전공 중 하나 이상 의무 이수해야 함</li> </ul>



# 학사 안내

※ 학사 운영에 관한 내용은 학칙 개정에 따라서 변경될 수 있습니다.

## 신입생 휴학 안내

- 1학년 1학기 일반휴학은 불가하며, 입대휴학(입영통지서 첨부) 및 질병휴학(4주 이상 치료가 필요하다는 내용의 종합병원 진단서 첨부), 육아휴학(증빙서류:임신진단서, 가족관계증명서 첨부)은 가능합니다.

## 전과(부)

- 1) 모집단위 별 전과 모집인원 이내에서 가능하며, 학과 및 계열의 특성과 교육환경 여건에 따라 전과 인원을 조정할 수 있습니다. (단, 캠퍼스 간 전과 신청인원은 해당 입학년도 모집단위 별 입학정원의 10%까지만 허용함)
- 2) 전과는 2학년 이상에 가능하며 재학 기간 중 1회만 허가합니다.
- 3) 동일한 학부 내 전공으로는 전과를 불허합니다.
- 4) 편입학자, 재입학자, 수시 실기/실적(특기형) 입학자와 특성화고졸재직자 전형 입학자는 전과를 불허합니다.
- 5) 학년을 하향한 전과는 불허합니다.
- 6) 약학대학, 의과대학으로의 전과는 불허합니다.
- 7) 사범대학, 적십자간호대학으로의 전과는 학과 내 결원이 발생하는 경우에만 지원 가능합니다.  
※ 기타 자세한 사항은 관계 규정 및 전과(부) 모집 공고를 확인하시기 바랍니다.

## 캠퍼스 (서울, 다빈치) 간 학점교류

- 소속캠퍼스에 개설되지 않는 교과목을 캠퍼스 간 교류를 통해 수강할 수 있는 제도입니다. .
- 1) 2, 3학년은 학기별 3학점, 4학년은 학기별 6학점 이내로 하며, 재학 기간 중 총 24학점까지 이수할 수 있습니다.
  - 2) 교류이수가 가능한 교과목은 소속캠퍼스에 개설되지 않는 자유선택 과목에 한합니다.  
※ 다전공 이수를 위한 전공과목 이수는 캠퍼스 간 학점교류 대상에서 제외합니다.



## 교육평가인증 안내

### 교육평가인증

- 본교 의과·약학·간호대학은 다음과 같이 교육평가인증을 획득하였습니다.

단과대학	교육평가인증	인증기간
의과대학	2022년도 의학교육 평가인증에서 4년 인증	2023. 3. ~ 2027. 2.
약학대학	2022년도 약학교육 평가인증에서 5년 인증	2023. 3. ~ 2028. 2.
적십자간호대학	2020년도 간호교육인증평가에서 5년 인증	2021. 6. ~ 2026. 6.



## 공학교육인증 안내

※ 공학교육인증 관련 내용은 추후 변경될 수 있습니다.

### 공학교육 인증학부(전공)

- 공과대학 및 창의ICT공과대학, 소프트웨어대학의 아래 학부(전공) 신입생은 학칙에 따라 공학교육인증 프로그램을 반드시 이수하여야 졸업이 가능합니다.(단, 복수전공, 연계전공, 융합전공 학생설계 전공 및 외국인 전형 입학자, 해외대학 공동 또는 복수학위자, 학·석사 연계과정 대상 학생은 인증이수 포기원을 제출하면 이수하지 않아도 됩니다.)

- 1) 공과대학: 사회기반시스템공학부(건설환경플랜트공학), 건축학부(건축공학), 화학공학과, 기계공학부
- 2) 창의ICT공과대학: 전자전기공학부
- 3) 소프트웨어대학: 소프트웨어학부

### 공학교육인증 프로그램

- 공학교육인증 프로그램에 대한 정보는 중앙대학교 공학교육혁신센터 (<http://abeek.cau.ac.kr>) 또는 한국공학교육인증원(<http://www.abeek.or.kr>) 홈페이지를 통해 보다 자세히 알 수 있습니다.





# 교직 안내

- ▶ 사범대학 3회 연속 '최우수 교원양성기관' 선정
- ▶ 3주기~5주기 교원양성기관 역량진단 전부 A등급 석권
- ▶ 교육대학원 재교육과정, 일반대학 교직과정도 '우수' 평가 획득

## 사범대학

- 별도의 신청과정 없이 전원이 주전공 교직을 이수할 수 있습니다.
- 복수전공에 의한 교직은 선발에 의해 가능합니다.

## 비 사범대학

- 교직이 설치되어 있는 학과(부)에 한해 2학년 중에 교직과정 이수예정자를 선발하며, 선발된 자는 졸업 시까지 교직과정을 이수해야만 교원자격증을 취득할 수 있습니다.

### 1) 선발대상

- 교직과정이 설치된 학과(부)의 2학년 재학생 중 교직과정 이수를 희망하는 자

### 2) 선발인원

- 학과별 교직 승인 인원 내에서 선발 가능

### 3) 선발방법

- 교직과정 이수를 희망하는 2학년 재학생 중 학업성적, 교직 적성 및 인성을 고려하여 선발합니다.

### 4) 교직설치학과(2024.03 기준)

교직과정설치학과		2018~2024학년도 입학자	자격 관련	
대학	학과(학부, 전공)	승인인원	자격종별	표시과목
인문	국어국문학과	3	중등학교정교사(2급)	국어
	영어영문학과	7		영어
	유럽문화학부(독일어문학전공)	2		독일어
	유럽문화학부(러시아어문학전공)	2		러시아어
	아시아문화학부(일본어문학전공)	2		일본어
	아시아문화학부(중국어문학전공)	2		중국어
	철학과	2		철학
사회과학	역사학과	3		역사
	심리학과	4	전문상담교사(2급)	
자연과학	문헌정보학과	2	사서교사(2급)	
	물리학과	2	중등학교정교사(2급)	물리
	화학과	2		화학
	생명과학과	3		생물
수학과	3	수학		
적십자간호	간호학과	19	보건교사(2급)	

## 비 사범대학

교직과정설치학과		2018~2024학년도 입학자	자격 관련	
대학	학과(학부, 전공)	승인인원	자격종별	표시과목
생명공학	식품공학부(식품영양전공)	3	영양교사(2급)	
예술	공연영상창작학부(연극전공)	2	중등학교정교사(2급)	연극영화
	공연영상창작학부(영화전공)	2		연극영화
	공연영상창작학부(사진전공)	3		사진
	공연영상창작학부(무용전공)	3		체육
	미술학부(한국화전공)	2		미술
	미술학부(서양화전공)	2		미술
	디자인학부(공예전공)	2		공예
	전통예술학부(음악예술전공)	3	중등학교정교사(2급)	음악
	전통예술학부(연희예술전공)	3		음악
승인인원 계		83		

- 교직설치학과는 교직팀 홈페이지(<http://edu.cau.ac.kr/teaching>)에서 확인 가능
- 교직과정 이수를 신청할 때 해당학과에 교직과정이 설치되어 있어야만 선발 가능
- ※ 교육부 교원양성과정 승인계획에 따라 교직설치학과 및 승인인원은 매년 변동 또는 폐지될 수 있음

## 복수전공에 의한 교직 신청

- 1) 사범대학 재학생 또는 주전공에서 교직이수예정자로 선발된 자만이 복수전공 학과에서도 교직이수가 가능함
- 2) 복수전공 학과에 교직이 설치되어 있어야 하며, 복수전공 교직 승인인원 내에서 별도 선발에 의해 가능함

## 문의

- 사범대학 교직팀 ☎ 02) 820-6450, 5080



## 국제교류 프로그램

▶ 전 세계 73개국 651개 대학과 협정을 체결하여 활발한 국제교류를 진행하고 있습니다. 본교학생들은 교환학생, 단기프로그램에 참여하여 국제적 시야를 넓히고 외국어능력을 향상할 수 있습니다. 특히 새롭게 협정 체결한 해외명문대학에서 수학하며 글로벌 역량을 함양할 기회가 있습니다.

### 해외명문대학 협정교

● 우리대학 국제처는 세계명문대학과 포괄적인 협력에 관한 협정을 체결하여 본교 학생들에게 장단기 교환학생 프로그램을 제공합니다. 최근 협정 체결한 해외명문대학은 독일 Freie Universität Berlin(QS 118), University of Cologne(THE 146), Technical University of Darmstadt(QS 275), 폴란드 University of Warsaw(QS 284), 캐나다 University of Waterloo(QS 112) 등이 있습니다. 또한 영국 Cardiff University(QS 154), 미국 Michigan State University(QS 136), 싱가포르 Nanyang Technological University(QS 26), 일본 Osaka University(QS 80), 중국 Fudan University(QS 50), 홍콩 City University of Hong Kong(QS 70) 등이 있으며, 기 협정 체결된 다양한 국가의 650여개 명문 대학에서 방학 중, 1학기 또는 1년동안 교환학생으로 수학할 수 있습니다. 이러한 참여를 통하여 글로벌 리더로서 성장할 수 있는 값진 전기를 마련할 수 있습니다.

### 국제교류 프로그램

#### 1) 교환학생 제도(Exchange Student Program)

본교와 학생교류협정을 체결한 해외 협정교에서 한 학기 또는 1년간 수학하는 프로그램입니다. 참여 학생은 상대교 등록금을 면제받고 본교에만 등록금을 납부하면 됩니다. 해외협정교에서 전공 및 자유선택 수업을 통하여 어학능력 증진, 다문화의 이해, 그리고 글로벌 리더십 역량 강화 등의 기회가 있습니다. 무엇보다 상대교의 취득학점을 전공 또는 자유선택으로 전체 학점으로 인정 받아 휴학기간 없이 재학기간 내에 해외명문대학에서 단기 유학을 경험할 수 있다는 것이 큰 장점입니다.

#### 2) 국제 단기프로그램[International Short-term(Summer/Winter) Program]

본교와 교류협정을 체결한 해외 자매대학에서 여름/겨울 방학 동안 2~4주 수학하는 프로그램입니다. 협정교에 따라 프로그램 비용 면제 또는 소정의 참가비를 납부해야 합니다. 상대교 학점 및 성적표 발급부에 따라 본교 계절학기 학점으로 이관 가능합니다. 대학혁신지원사업 등 다양한 재정지원사업을 통해 장학금을 지원받고 해외명문대학에서 제공하는 여름 혹은 겨울학기 프로그램에 참여하는 프로그램입니다. 2024년 기준 지원금액은 1인당 아시아지역 150만원, 미주/유럽지역 250만원까지 수혜 가능합니다. 구체적인 내용은 국제처 홈페이지 공지를 참고바랍니다.

#### 3) 글로벌 커뮤니티 센터[Global Community Center (English/French/Chinese/Spanish Lounge)]

본교 글로벌 커뮤니티 센터에서는 본교 재학생과 외국인 교환학생이 호혜적으로 상호작용할 수 있는 다양한 프로그램을 진행하고 있습니다. 특히 영어, 프랑스어, 중국어, 스페인어로 의사소통을 할 수 있는 언어교환 프로그램을 제공하여 언어 교환을 통한 다문화를 이해하여 글로벌 시민의식을 함양할 수 있습니다. 동 프로그램에서는 영미권, 불어권, 중어권, 스페인어권 장학생을 중심으로 4~5명의 소그룹 구성되며 주어진 주제에 따라 그룹별 토의 및 논의를 진행하고 관심사에 따라 기타 활동을 진행합니다. 운영시간은 학기 중 매주 월~금요일 9~18시입니다. 언어교환 프로그램을 통해 외국어회화 능력을 향상하고 다양한 국가의 문화 체험을 할 수 있습니다.

#### 4) CAU Global Ambassador(GLAM)

CAU Global Ambassador(GLAM)은 중앙대학교 국제학생대사로서 본교 외국인 학생들에게 중앙대학교를 홍보하는 역할을 담당하고 있습니다. GLAM의 주요 역할로는 글로벌 커뮤니티 센터 운영과 Global Fair 참여 등이 있습니다. 또한 다양한 SNS를 활용한 국제교류 행사 기획, 홍보 그리고 외국인 교환학생 생활 지원 등이 있습니다. GLAM으로 선발되는 경우 소정의 장학금 지급, 사회봉사시간 인정, 국제교류 프로그램 지원 시의 가산점 부여 등의 혜택이 있습니다.

#### 5) 외국인 유학생 멘토링 프로그램

본교에서는 약 3,000명의 학부 외국인 유학생을 지원하기 위한 멘토링 프로그램을 운영하고 있습니다. 이 프로그램은 학교에 입학한 외국인 유학생들에게 한국 대학 체계에 대한 이해와 적응, 한국 생활에 필요한 도움과 학업 지원을 제공하기 위해 마련되었습니다. 프로그램의 특성상 동일 전공 내 본교 한국인 학생들을 멘토로 선발하여 운영되며, 현재 17개의 주요 학과(부)에서 운영 중에 있습니다.

## 국제교류 프로그램

- 멘토링 프로그램에 참여 중인 학과

참여 대학	참여 학과
인문대학	국어국문학과, 아시아문화학부, 영어영문학과
사회과학대학	공공인재학부, 도시계획부동산학과, 사회학과, 심리학과, 미디어커뮤니케이션학부, 사회복지학부, 정치국제학과
공과대학	건축학부
소프트웨어대학	소프트웨어학부
경영경제대학	경영학부, 경제학부, 국제물류학과, 광고홍보학과
예술대학	디자인학부

해당 프로그램은 주로 학부 학생들이 참여할 수 있으며, 참여자들에게는 소정의 장학금 및 국제처장 명의 활동확인서 등 기타 특전이 제공됩니다. 멘토링 프로그램을 통해 우리 학교 학생들은 글로벌 마인드를 함양하고, 서로의 문화를 이해하며 다양성에 대한 경험을 쌓을 수 있습니다. 더불어, 다양한 문화권의 학생들이 프로그램을 통해 한국어 및 영어, 중국어 등 언어 교환과 문화 교류도 가능합니다.

## 국제교류 프로그램의 장점

- 1) 외국대학에서 현지 학생들과 함께 수학하고 교류함으로써 외국인과의 교류는 물론 건문을 넓히고 외국 문화를 체험하여 국제적 인재로서의 소양을 키울 수 있으며 외국어로 수업을 듣는 과정을 통해 자연스럽게 효율적으로 언어능력을 향상할 수 있습니다.
- 2) 교환/방문학생의 경우 해외파견대학에서 취득한 학점이 본교 학점으로 인정되므로 휴학이 필요한 자비유학 또는 어학연수와 달리 졸업이 지연되지 않습니다. 또한 상대 학교에서 수강한 과목은 Pass로 이관이 되어 성적에 대한 부담이 적습니다.
- 3) 단기프로그램의 경우, 방학동안 단기간 진행되기 때문에 해외 장기 체류에 대해 경제적, 심리적 부담감을 느끼는 학생들에게도 좋은 기회가 됩니다.
- 4) 해외에서 학업과 생활을 하면서 유학이나 취업과 같은 장래 진로 선택의 폭이 넓어집니다.
- 5) 새로운 상황에서 스스로 결정하고 행동하며 독립적인 생활을 하여 자립심과 개척정신을 함양할 수 있고 인간적 성숙을 가져오는 기회가 됩니다.


## 국제교류 외국 대학 현황

- 국제처 국제교류팀 홈페이지 참고([http://oia.cau.ac.kr/k\\_sub02/sub01.php](http://oia.cau.ac.kr/k_sub02/sub01.php))  
※ 상대교와의 협정의 종류에 따라 일부 대학의 경우는 교환학생 파견이 불가능한 경우도 있으며, 매학기 교환학생 파견 가능 대학은 상대교의 사정에 따라 변경될 수 있음.

## 문의

- 국제처 국제교류팀: ☎ 02)820-6573/6744 홈페이지: [http://oia.cau.ac.kr/k\\_main.php](http://oia.cau.ac.kr/k_main.php)

## 국제처 국제교류팀 SNS

-  **국제처 국제교류팀 유튜브:** <https://www.youtube.com/@cauinternationalaffairs1916>
  - 1) 국제교류 프로그램 관련 정보 게시
  - 2) 초청, 파견교환학생 인터뷰 등 해외 교류대학 정보 제공
-  **국제처 국제교류팀 GLAM 인스타그램 @cau\_glam**
  - 1) 국제교류 프로그램 안내 및 홍보
  - 2) GLAM 활동 내용 공유



# 캠퍼스 안내

캠퍼스 맵	캠퍼스 VR투어		찾아오시는 길
	서울캠퍼스	다빈치캠퍼스	
			
<a href="https://www.cau.ac.kr/cms/FR_CON/index.do?MENU_ID=610">https://www.cau.ac.kr/cms/FR_CON/index.do?MENU_ID=610</a>	<a href="https://www.cau.ac.kr/vr2020/seoul/">https://www.cau.ac.kr/vr2020/seoul/</a>	<a href="https://www.cau.ac.kr/vr2020/anseong/">https://www.cau.ac.kr/vr2020/anseong/</a>	<a href="https://www.cau.ac.kr/cms/FR_CON/index.do?MENU_ID=290">https://www.cau.ac.kr/cms/FR_CON/index.do?MENU_ID=290</a>

## 서울캠퍼스



101관(영신관) / 102관(약학대학 및 R&D센터) / 103관(파이퍼홀) / 104관(수림과학관) / 105관(제1의학관) / 106관(제2의학관) / 107관(학생회관) / 108관(108관)

201관(본관) / 202관(전산정보관) / 203관(서라벌홀) / 204관(중앙도서관) / 207관(복스트홀) / 208관(제2공학관) / 209관(창업보육관)

301관(중앙문화예술관) / 302관(대학원) / 303관(법학관) / 304관(미디어공연영상관) / 305관(교수연구동 및 체육관) / 307관(글로벌하우스) / 308관(블루미르홀308관) / 309관(블루미르홀309관) / 310관(100주년기념관)

A(부속유치원) / B(부속초등학교) / C(부속중학교) / D(중앙대학교병원) / E(퓨처하우스)





601관(교직원회관 1관) / 602관(교직원회관 2관) / 603관(교직원회관 3관) / 605관(제1음악관) / 606관(제2음악관) / 607관(영신음악관) / 608관(한국음악관) / 609관(산학협력관) / 610관(학생복지관) / 611관(학생회관)

701관(예지1동) / 702관(예지2동) / 703관(예지3동) / 704관(명덕1동) / 705관(명덕2동) / 706관(명덕3동) / 707관(학생후생관) / 708관(생활복지관)

801관(중앙문화관) / 802관(교수연구관) / 803관(조소관 2관) / 804관(조소관 1관) / 805관(공연영상관 1관) / 806관(공연영상관 2관) / 807관(공예관) / 808관(조형관) / 809관(생명공학관 1관) / 810관(원형관) / 811관(창업보육관 1관) / 812관(선수생활관) / 813관(대학교회)

901관(본관) / 902관(중앙도서관) / 903관(승차장) / 904관(생명공학관 2관) / 905관(생명공학관 3관) / 906관(창업보육관 2관) / 907관(수림체육관) / 908관(체육관(농구장))

A(정문) / B(골프장) / C(대운동장) / D(버스 기사 대기실) / E(축구장) / F(야구장)

# BECAUS HERO

비카우스히어로 - 중앙을 선택한 당신은 이미 중앙의 영웅이다



06974 서울특별시 동작구 흑석로 84  
TEL 02) 820-6393 FAX 02) 813-8158  
<https://admission.cau.ac.kr>

