

SI시대를 넘어 SI세대로

# 중앙대를 만나 더욱 빛나길! 중앙.

2025  
중앙대학교  
편입학 모집요강



## 목 차

□ 한눈에 보는 2025학년도 전형방법 및 지원자격 .....	2
□ 2025학년도 편입학 모집 모집인원 총괄표 .....	4
□ 원서접수 및 전형일정 .....	5
□ 전형료 안내 .....	8
□ 수험생 유의사항 안내 .....	10
<b>I. 편입학모집 전형 안내 .....</b>	<b>12</b>
1. 일반편입 .....	13
가. 모집단위 및 모집인원 .....	13
나. 지원자격 .....	14
다. 전형일정 및 지원 유의사항 .....	15
라. 전형방법 .....	15
마. 합격자 결정 .....	19
바. 제출서류 및 제출방법 .....	19
2. 학사편입 .....	22
가. 모집단위 및 모집인원 .....	22
나. 지원자격 .....	23
다. 전형일정 및 지원 유의사항 .....	23
라. 전형방법 .....	24
마. 합격자 결정 .....	25
바. 제출서류 및 제출방법 .....	26
<b>II. 등록 및 총원 합격 안내 .....</b>	<b>28</b>
1. 등록금 납부 .....	29
2. 총원 합격자 발표 및 등록 .....	29
3. 등록포기 및 등록금 환불 .....	30
<b>III. 대학생활 안내 .....</b>	<b>31</b>
1. 대학생활 관련 문의 .....	32
2. 생활관(기숙사) 안내 .....	33
3. 학사 안내 .....	37
4. 교육평가인증 안내 .....	41
5. 공학교육인증 안내 .....	42
6. 사범대학생의 교원자격증 취득 안내 .....	42
7. 국제교류 프로그램 안내 .....	44
8. 캠퍼스 안내 .....	46
<b>IV. 제출서류 양식 .....</b>	<b>48</b>

# “ 한눈에 보는 2025학년도 전형방법 및 지원자격 ”

## ■ 전년대비 변경사항

구분	내용			
우선선발 세부자격 변경	<ul style="list-style-type: none"> <li>• 일반 및 학사편입 모집단위별 우선선발 세부자격                             <ul style="list-style-type: none"> <li>- '일반편입 공통' 혹은 '학사편입 공통' 자격을 갖춘 자 중 아래의 조건을 1개 이상 충족하는 자</li> </ul> </li> </ul>			
	우선선발 모집단위		대상 시험	
	경영경제 대학	경영학부(경영학)	· 국내 공인회계사	1차 이상 합격자 (2024. 1. 1. 이후 자격취득자에 한함)
		산업보안학과	· 변리사	
		국제물류학과	· 관세사 · 변리사	
	공과대학	전체	· 변리사	
창의ICT공과대학				
소프트웨어대학				
생명공학대학	식품공학부(식품영양)			
일부 모집단위 전형방법 변경	<ul style="list-style-type: none"> <li>• 일반편입 모집단위 중 '생명공학대학, 예술공학대학, 공과대학 첨단소재공학과' 일괄합산 선발                             <ul style="list-style-type: none"> <li>- 전형방법 및 반영비율: 서류평가 40% + 공인어학성적 30% + 전적대학성적 30%</li> </ul> </li> </ul>			

## ■ 전형방법 요약

선발 구분	모집단위	사정방법	전형방법 및 반영비율
우선 선발	해당 모집단위	일괄합산	서류평가 30% + 자격실적 심사 30% + 전적대학성적 30% + 면접고사 10%
일반 선발	인문대학, 사회과학대학, 사범대학, 경영경제대학, 자연과학대학, 공과대학 <sup>1)</sup> , 창의ICT공과대학, 소프트웨어대학, 적십자간호대학, 예술대학 디자인학부(패션)	다단계	1단계(5배수): 필기고사(1과목) 100% 2단계: 1단계 성적 60%, 서류평가 40%
	약학대학	다단계	1단계(5배수): 필기고사(2과목) 100% 2단계: 1단계 성적 60% + 서류평가 20% + 면접고사 20%
	생명공학대학, 예술공학대학, 공과대학 첨단소재공학과	일괄합산	서류평가 40% + 공인어학성적 30% + 전적대학성적 30%
	체육대학	다단계	1단계(5배수): 실기고사 100% 2단계: 1단계 성적 60%, 서류평가 40%

1) 첨단소재공학과 제외

■ 전형별 지원자격 요약 ※ 세부 내용은 각 전형별 지원자격 안내 확인

1. 편입학 지원 당시 수료/졸업예정자는 2025. 2. 28.(금) 기준으로 아래 지원자격을 충족해야 합니다.

학위 과정	출신대학 구분	일반편입	학사편입
학사학위 과정	국내 정규대학	2학년 이상 등록 및 수료자이며, 66학점 이상 취득자	학사학위 취득자
	교육부가 지정한 전문대학 간호학과 <sup>1)</sup>		
	국외 정규대학	2년 이상 등록 및 졸업학점 50% 이상 취득자	
	학점은행제	학사학위과정 70학점 이상 이수자	학사학위 취득자 (독학학위제 포함)
전문학사 학위과정	국내외 전문대학 전문학사학위	전문학사학위 취득자	-
	학점은행제		

1) 「고등교육법」제50조의3에 따라 교육부가 지정한 전문대학 간호학과에서 수업연한을 4년(학사학위)으로 하는 과정

2. 우선선발의 경우, 위 자격을 포함하여 모집단위별 지원자격을 충족해야 합니다.

(일반편입 p.13~14, 학사편입 p.22~23 참고)

# “ 2025학년도 모집인원 총괄표 ”

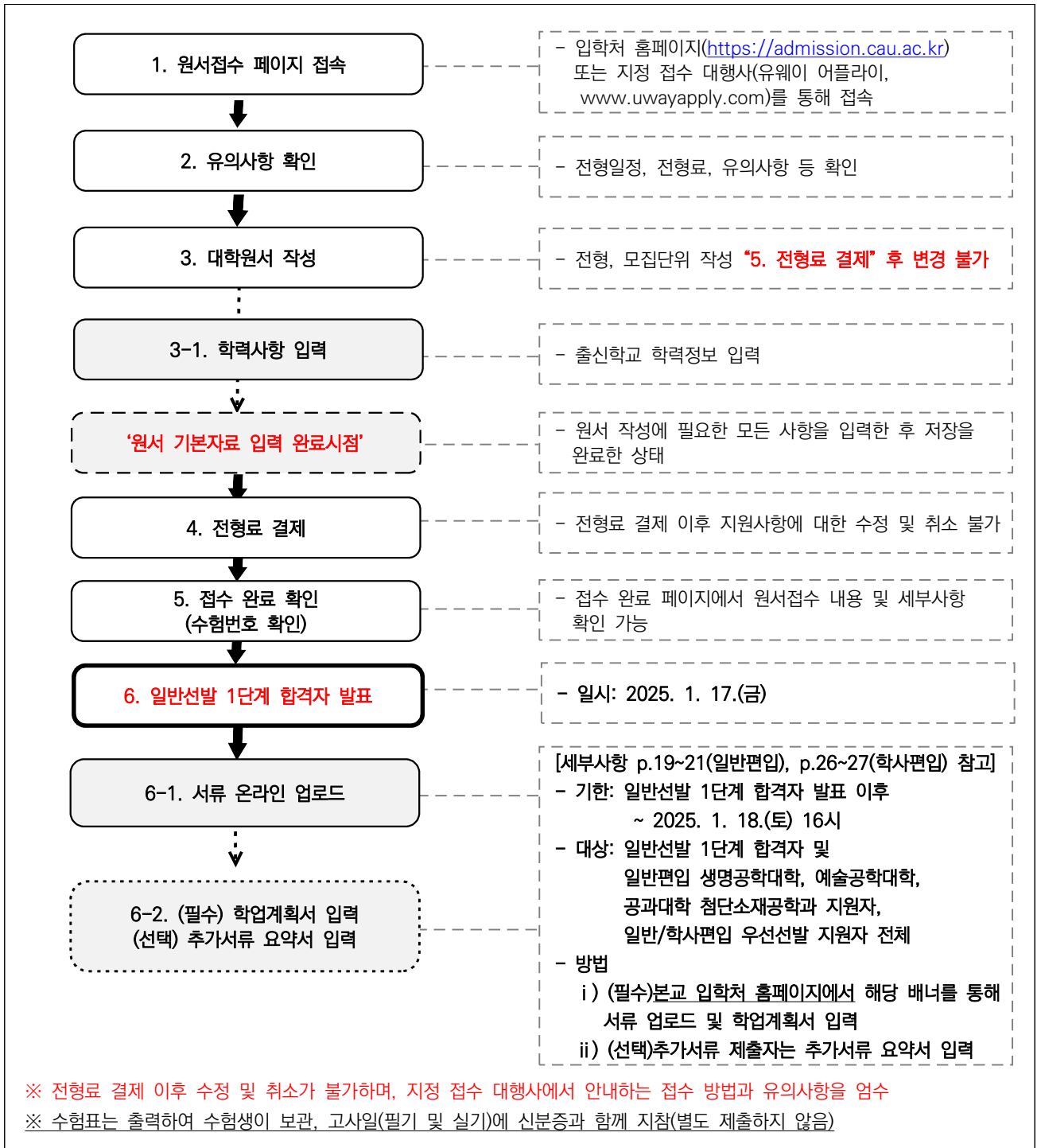
단과대학	모집단위		캠퍼스	시험 과목	시험시간	일반편입	학사편입	계	
	학과(전공)								
인문	국어국문학과		서울	영어	2025. 1. 12.(일) 10:00	7	1	8	
	영어영문학과					30	4	34	
	유럽문화학부	독일어문학				4	1	5	
		프랑스어문학				2	1	3	
		러시아어문학				7	1	8	
	아시아문화학부	일본어문학				8	1	9	
		중국어문학				7	1	8	
철학과		4				1	5		
역사학과		2				1	3		
사회과학	정치국제학과					11	1	12	
	공공인재학부					16	4	20	
	심리학과					6	2	8	
	문헌정보학과					4	1	5	
	사회복지학부					11	2	13	
	미디어커뮤니케이션학부		8	2	10				
	사회학과		7	1	8				
사범	도시계획·부동산학과		2	1	3				
	교육학과		5	-	5				
	유아교육과		5	-	5				
경영경제	영어교육과		10	-	10				
	경영학부	경영학	87	15	102				
		글로벌금융	10	-	10				
	경제학부		23	4	27				
	응용통계학과		6	1	7				
	광고홍보학과		6	2	8				
	국제물류학과		7	1	8				
산업보안학과		3	1	4					
자연과학	물리학과		물리	2025. 1. 12.(일) 12:30	9	1	10		
	화학과		화학	2025. 1. 12.(일) 10:00	9	1	10		
	생명과학과		생물	2025. 1. 12.(일) 12:30	15	1	16		
	수학과		수학	2025. 1. 12.(일) 12:30	8	1	9		
공과	사회기반시스템공학부	건설환경플랜트공학	수학	2025. 1. 12.(일) 12:30	9	2	11		
		도시시스템공학			4	1	5		
	건축학부	건축학-5년제			8	1	9		
		건축공학-4년제			8	1	9		
	화학신소재공학부				15	3	18		
	기계공학부				23	5	28		
	에너지시스템공학부				21	3	24		
창의ICT공과	첨단소재공학과		다빈치	-	3	-	3		
	전자전기공학부		서울	수학	2025. 1. 12.(일) 12:30	39	8	47	
	융합공학부	바이오메디컬공학				4	2	6	
나노바이오소재공학		4				1	5		
소프트웨어	소프트웨어학부		25	6	31				
	SI학과		3	-	3				
약학	약학부		화학	2025. 1. 12.(일) 화학 10:00	12	-	12		
적십자간호	간호학과		생물	2025. 1. 12.(일) 생물 12:30	12	-	12		
			영어	2025. 1. 12.(일) 10:00	24	-	24		
생명공학	생명자원공학부	동물생명공학	다빈치	-	6	-	6		
		식물생명공학			10	-	10		
	식품공학부	식품공학			18	-	18		
		식품영양			4	-	4		
시스템생명공학과		17	-	17					
예술공학	예술공학부		19	-	19				
예술	디자인학부(패션)		영어	2025. 1. 12.(일) 10:00	4	-	4		
체육	스포츠과학부(생활·레저스포츠, 스포츠산업)		실기	2025. 1. 11.(토)	13	-	13		
<b>총계</b>						<b>632</b>	<b>87</b>	<b>719</b>	

## “ 원서접수 및 전형일정 ”

### 가. 원서접수 기간

- 2024. 12. 10.(화) 오전 10시 ~ 11.(수) 오후 6시(접수기간 중 24시간 접수 가능)

### 나. 원서접수 방법



## 다. 원서접수 시 유의사항

### 1) 원서접수 마감 일시: 2024. 12. 11.(수) 오후 6시 정각(지정 접수 대행사 서버 시간 기준)

※ 마감 시간에 다수의 접속자가 몰려 접속이 원활하지 않을 수 있으므로 사전에 접수 완료를 권장함

2) 접수 마감일 오후 6시 정각 이전에 '원서 기본자료 입력 완료시점'('나. 원서접수 방법' 도표 참고)까지 마친 지원자에 한하여 오후 6시 20분까지 결제가 가능합니다.

3) 다음의 경우에는 원서접수를 인정하지 않습니다.

- 접수 마감일 오후 6시 정각 이전에 '원서 기본자료 입력 완료시점'('나. 원서접수 방법' 도표 참고)까지 마치지 않은 경우
- 접수 마감일 오후 6시 정각 이전에 '원서 기본자료 입력 완료시점'('나. 원서접수 방법' 도표 참고)까지 마쳤으나 오후 6시 20분까지 전형료 결제를 하지 않은 경우

4) 전형료 결제(입금) 후에는 원서 수정이 불가하므로 신중히 작성(입력)해야 합니다.

### 5) 원서접수 완료 후 지원전형 및 모집단위 변경, 접수 취소는 절대 불가합니다.

6) 성명, 주민등록번호는 반드시 주민등록상에 기재된 내용과 같아야 하며, 주소나 전화번호는 전형기간 중 사용되므로 변경 시 본교 입학처 홈페이지 공지사항 '원서수정요청'을 통해 반드시 수정신청을 해야 합니다.

※ 원서수정요청 시 본인확인을 위하여 신분증 사본을 필수로 업로드해야 함

7) 전형료의 환불을 위해 반드시 본인 또는 보호자의 계좌번호와 해당 예금주명을 정확히 기입해야 하며, 지원자의 오기입으로 인해 발생하는 문제에 대한 책임은 지원자 본인에게 있습니다.

8) 기타 온라인 원서접수 시 문제가 발생할 경우 유웨이 어플라이 고객센터(1588-8988)으로 문의하시기 바랍니다.

!

원서 접수 마감 시간에 사용량이 폭주할 것으로 예상되므로, 되도록 마감 시간 1시간 전에 원서 접수를 종료하여 피해가 발생하지 않도록 유의하시기 바랍니다.

라. 전형일정

구분	일반편입/학사편입	
	일반선발	우선선발 <sup>1)</sup>
원서접수	2024. 12. 10.(화) 10시 ~ 11.(수) 18시	
고사장 조회 및 수험생 유의사항 공고	2025. 1. 8.(수)	2025. 1. 17.(금)
필기/실기고사	필기: 2025. 1. 12.(일) 실기(스포츠과학부): 2025. 1. 11.(토)	-
1단계 합격자 발표	2025. 1. 17.(금)	-
서류 온라인 업로드 및 입력	일반선발 1단계 합격자 발표 이후 ~ 2025. 1. 18.(토) 16시	
면접고사	약학부: 2025. 1. 25.(토)	전체: 2025. 1. 25.(토)
최초합격자 발표	2025. 2. 7.(금)	

1) 해당 모집단위는 p.13~14(일반편입), p.22(학사편입) 참고

■ 필기고사 시간표

시험시간	필기고사 과목	전형 유형별 모집단위	
		일반편입	학사편입
2025. 1. 12.(일) 10:00~11:00	영어	인문대학, 사회과학대학, 사범대학, 경영경제대학, 적십자간호대학, 예술대학 디자인학부(패션)	인문대학, 사회과학대학, 경영경제대학
	일반화학	자연과학대학(화학과), 약학대학 <sup>1)</sup>	자연과학대학(화학과)
2025. 1. 12.(일) 12:30~13:30	수학	자연과학대학(수학과), 공과대학 <sup>2)</sup> , 창의ICT공과대학, 소프트웨어대학	자연과학대학(수학과), 공과대학, 창의ICT공과대학, 소프트웨어대학
	일반물리학	자연과학대학(물리학과)	자연과학대학(물리학과)
	일반생물학	자연과학대학(생명과학과), 약학대학 <sup>1)</sup>	자연과학대학(생명과학과)

1) 약학부의 경우 일반화학(10:00~11:00), 일반생물학(12:30~13:30) 필기고사에 모두 응시하여야 함

2) 첨단소재공학과 제외

※ 고사 시작 30분 전까지 입실해야 하며 시험 시작 이후 입실 불가

마. 등록일정 ※ 세부사항은 'II. 등록 및 총원 합격 안내'(p.29) 참고

- 1) 최초 합격자 등록금 납부: 2025. 2. 10.(월) ~ 12.(수), 고지서에 명기된 기한까지 납부
- 2) 총원 합격자 발표 및 등록안내
  - 가) 총원 합격자 발표: 2025. 2. 13.(목) ~ 20.(목) 18시까지
  - 나) 총원 합격자 등록: 2025. 2. 14.(금) ~ 21.(금), 고지서에 명기된 기한까지 납부
    - ※ 타행 이체, 창구 납부, 인터넷 banking, 모바일 banking, 텔레뱅킹, ATM 이체
    - ※ 세부 일정은 본교 입학처 홈페이지 공지사항을 통해 발표 예정



# “ 전형료 안내 ”

## 가. 전형료 납부액

전형 유형	모집단위	전형료
일반/학사편입	전 모집단위(약학대학, 체육대학 제외)	80,000원
	약학대학	150,000원
	체육대학	100,000원

※ 원서접수 수수료는 본교에서 부담함

## 나. 전형료 반환기준

입학전형의 공정성 확보와 타 수험생의 피해를 방지하기 위해 **원서접수 후에는 지원 사항을 취소할 수 없으며** 전형료는 반환하지 않습니다. 단, 아래의 전형료 반환 기준에 해당하는 사유 발생 시 전형료의 전부 또는 일부를 원서접수 시 기재한 계좌로 반환합니다.

### 1) 고등교육법시행령 반환 기준(제42조의3)

#### ① 기본 반환 기준

전형료 반환 기준		반환금액
<ul style="list-style-type: none"> <li>「국가보훈 기본법」 제3조제2호에 따른 국가보훈대상자, 「국민기초생활 보장법」 제2조에 따른 기초생활수급자 및 차상위계층 등(원서접수 시 전형료 반환대상 여부에 대상자임을 입력하고, 아래 증빙서류 사본을 원서접수 페이지에 <b>2024. 12. 11.(수)</b>까지 PDF 파일로 업로드한 자에 한함)</li> </ul>		전형료 전액
구분	자격증빙서류	
국가보훈대상자	- 국가보훈대상자 관련 증명서 1부(예: 대학입학특별전형대상자증명서)	
기초생활수급자	- 지원자 기준 수급자 증명서 1부	전형료 전액
차상위계층 및 한부모가족 지원사업 대상가구의 학생	- 아래 서류 중 지원자 기준 발급한 서류 A)~E) 중 1부 A) 장애인연금, 장애수당, 장애아동수당 대상자 확인서, B) 자활근로자 확인서, C) 차상위 본인부담경감대상자 증명서, D) 차상위계층 확인서, E) 한부모가족증명서 ※ 지원자 기준 발급이 원칙이나, 지원자 기준 자격증빙서류 발급이 어려운 경우: 자격증빙서류(부(또는 모) 기준), 가족관계증명서(상세, 부(또는 모) 기준), 지원자의 주민등록등본을 모두 각 1부씩 구비하여 제출	
<ul style="list-style-type: none"> <li>응시자의 착오로 과납한 경우</li> </ul>		과납액 전액
<ul style="list-style-type: none"> <li>본교의 귀책사유, 천재지변으로 인하여 입학전형에 응시하지 못한 경우</li> <li>질병 또는 사고 등으로 의료기관에 입원 등을 하거나 지원자의 사망으로 입학전형에 응시하지 못한 경우 (해당 사항을 증명할 수 있어야 하며, 입원기간 등은 전형일을 포함하여야 함)</li> </ul>		전형료 전액
<ul style="list-style-type: none"> <li>단계별 전형에서 불합격한 경우</li> </ul>		
- 일반선발 1단계 탈락자(약학대학 제외)		20,000
- 약학대학 1단계 탈락자		50,000

② 상기 기준(①기본 반환 기준) 외 반환 기준

상기 전형료 반환 사유 이외 기타 부득이한 사유로 반환을 요청하는 경우 본교 입학처에 관련 증빙서류를 제출해야 하며, 사유가 타당하다고 인정될 시 아래의 기준에 따라 전형료 일부를 반환합니다.

※ 서류 미제출, 단순 변심, 전형 일정 중복, 결시 등 각종 개인 사유는 반환 사유에 해당하지 않습니다.

구분		반환금액
원서접수 마감 전	원서접수 기간 내 - 2024. 12. 11.(수) 18시 전 반환 신청	전형료 전액
원서접수 마감 후	원서접수 마감 후 4일 경과 전 - 2024. 12. 11.(수) 18시 이후 ~ 15.(일) 18시 전 반환 신청	전형료의 70%
	원서접수 마감 후 4일 경과 이후 ~ 아래 일시까지 - 2024. 12. 15.(일) 18시 이후 ~ 2025. 1. 10.(금) 18시 전 반환 신청	전형료의 50%
	상기 외	반환 불가

2) 입학전형 관련 수입, 지출에 따른 잔액 발생 시 반환 기준

가) 고등교육법 제34조의4 제5항 및 동법 시행령 제42조3 제3항에 따라 입학전형 관련 수입·지출에 따른 잔액이 발생할 경우 해당 학년도 4월 30일까지 응시자가 납부한 입학전형료에 비례하여 반환합니다.

나) 전형료 반환방법은 원서작성 시 대학 직접 방문 또는 금융기관 계좌이체 중 하나를 선택하여야 합니다.

다) 반환 대상자가 금융기관 계좌이체를 선택할 시 반환할 금액에서 금융기관의 전산망을 이용하는 데 드는 비용을 차감하며, 금융기관의 전산망을 이용하는데 드는 비용이 반환할 금액 이상이면 반환하지 않습니다.

## “ 수험생 유의사항 안내 ”

입학 관련 모든 사항은 본교 입학처 홈페이지(<https://admission.cau.ac.kr>)를 통해 공지하오니 반드시 홈페이지를 확인하시기 바랍니다.

### 가. 복수지원에 관한 사항

- 1) 일반선발과 우선선발을 포함한 모든 전형 및 모집단위의 복수지원은 불가합니다.(일반선발과 우선선발도 복수지원 불가)
- 2) 편입학모집에 지원하여 2개 이상의 대학에 합격한 자는 하나의 대학에만 등록해야 합니다.
- 3) 편입학모집에서 합격한 대학에 등록을 한 자가 다른 대학의 편입학모집에 총원 합격하여 그 대학에 등록하고자 할 경우, 앞서 등록하였던 대학에는 즉시 등록포기 의사를 전달하여야 합니다.(등록금 환불신청 포함, 본교 등록포기 방법 모집요강 p.30 참고)

### 나. 지원자 유의사항

- 1) 편입학 학년은 3학년입니다.
- 2) 본 모집요강의 모든 사항은 지원자에게 개별적으로 고지하지 않으므로 원서접수 전 내용을 정확히 숙지해야 하며, 미숙지로 인해 발생하는 모든 불이익에 대한 책임은 지원자 본인에게 있습니다.
- 3) 입학전형 성적 및 평가내용은 공개하지 않습니다.
- 4) 제출된 서류는 「공공기록물 관리에 관한 법률」 시행령 제25조 및 ‘대학 기록물 보존기간 책정기준 가이드(교육부)’에 따라 본교에서 일정 기간 동안 보관 후 파쇄하며 일체 반환하지 않습니다.
- 5) 교육부의 ‘2025학년도 대학 편입학 전형 기본계획’ 및 중앙대학교 학칙 ‘제21조 입학허가 및 취소’에 의거하여, 아래와 같이 부정방지대책을 수립·시행합니다.
  - 대학전형 간 부정한 방법으로 지원하거나, 이에 동조하여 공정한 학생선발 업무를 방해한 경우, 본인 및 관련자는 입학 후라도 입학 취소 처분되며, 이와 관련된 민·형사상 책임을 질 수 있습니다.
  - ※ 대학전형 간 부정한 방법: 제출서류의 허위기재, 위변조, 대리시험 등의 기타 부정행위 등
  - 또한, 본교 및 타대학에 부정한 방법으로 지원하여 입학이 취소된 자의 경우 입학이 취소된 날로부터 3년간 본교에 지원 및 입학할 수 없습니다. (입학이 취소되는 경우, 해당자가 납부한 등록금은 반환하지 않습니다. 단, 등록금을 납부한 학기가 종료되지 않은 경우에는 ‘대학 등록금에 관한 규칙’의 반환기준에 준하여 반환합니다.)
- 6) 접수가 완료된 후 원서접수의 변경 및 취소는 불가합니다.
- 7) 사실과 다른 내용의 기재, 서류 미제출, 작성오류, 기재사항 누락, 판독불능 등으로 인하여 발생하는 모든 불이익에 대한 책임은 지원자 본인에게 있습니다.
- 8) 제출서류에 부모 및 친인척의 성명, 직장명 등 신상에 관한 사항을 기재 시에는 불이익을 받을 수 있습니다.
- 9) 필수서류 미제출자 및 지원자격 미충족자는 성적에 관계없이 불합격(합격취소) 처리합니다.
- 10) 입학성적이 현저하게 낮아 입학할 수 없다고 판단되는 자는 모집인원에 상관없이 입학할 수 없습니다.
- 11) 합격자 발표 등 전형일정은 진행 상황에 따라 일부 변경될 수 있으며 변경내용은 본교 입학처 홈페이지를 통해 공개합니다.

- 12) 합격 여부는 개별적으로 통보하지 않으며, 반드시 합격자 발표 당일 본교 입학처 홈페이지를 통하여 확인해야 합니다.  
합격자 발표 미확인 또는 컴퓨터 조작미숙으로 인하여 발생하는 모든 불이익에 대한 책임은 지원자 본인에게 있습니다.
- 13) 합격자는 정해진 등록기간에 반드시 등록을 마쳐야 하며, 등록기간 내에 등록을 하지 않으면 합격을 취소합니다.
- 14) 최종합격(등록)자의 경우 합격 후 서류 원본을 합격자 유의사항에 따라 제출하여야 합니다.

● 최종합격자 원본서류 제출안내

- 가) 제출대상: 최종 합격자 전체
- 나) 제출기한: 2025. 3. 4.(화)(우편발송 접수일까지 기준)
- 다) 제출방법: 합격자 전원 등기우편 제출
- 라) 대상서류: 온라인 업로드한 제출서류 및 합격자 유의사항에 안내된 서류 원본  
(합격자 발표 시 안내되는 합격자 유의사항 참고)
- 마) 기타
  - 원본서류를 제출하지 않거나 온라인 업로드 서류 내용을 원본 서류에서 확인할 수 없는 경우 합격(입학)이 취소됨
  - 조건부 자격 충족자는 지원자격 충족 여부를 확인할 수 있는 서류를 추가로 제출해야 함(합격자 유의사항 참고)
  - 외국학교 출신자는 대상서류에 대하여 아포스티유 확인서(또는 영사확인)를 발급받아 함께 제출해야 함  
(문의처: 외교부 02-2100-2114, 02-3210-0404)

- 15) 지원 당시 자격 충족 예정자 중 2025. 2. 28.(금) 기준으로 자격을 충족하지 못한 경우 입학이 취소됩니다.  
- 합격자에 대해 추후 학력 조사를 실시하며, 편입학 자격 미충족자로 확인될 경우 해당자는 입학이 취소됩니다. 필요한 경우 별도의 서류를 요구할 수 있습니다.
- 16) 지원자격 적합 여부 및 전형결과, 선발원칙 불이행, 부정청탁, 서류 허위기재, 위변조 등 사안에 대한 제보 또는 이의 신청은 중앙대학교 사이버감사실로 접수 가능합니다.
- 17) 입학전형 전반에 대한 사항은 교육부의 '2025학년도 대학 편입학 전형 기본계획'을 따르며, 본 모집요강에 명시되지 않은 사항은 본교 학칙 및 입학전형심의위원회의 결정에 따릅니다.
- 18) 기타 문의사항: 본교 입학처 홈페이지(<https://admission.cau.ac.kr>) / 입학처 상담전화(02-820-6393)

# I. 편입학모집 전형 안내

■ 일반편입

■ 학사편입

# 1 일반편입

## 가. 모집단위와 모집인원

※ 우선선발 모집인원은 모집단위별 모집인원 중 최대 50%(단, 경영학부(경영학전공) 최대 60%, 소수점이하 버림)까지 선발할 수 있으며, 일반선발은 우선선발 합격자를 제외한 인원을 선발함

모집단위		캠퍼스	모집인원	우선선발모집여부	시험과목 및 일정			
단과대학	학과(전공)				일반선발	우선선발 및 약학대학 면접		
인문	국어국문학과	서울	7	-	영어	2025. 1. 12.(일) 10:00		
	영어영문학과		30	-				
	유럽문화학부		독일어문학	4				-
			프랑스어문학	2				-
			러시아어문학	7				-
	아시아문화학부		일본어문학	8				-
			중국어문학	7				-
	철학과		4	-				
역사학과	2		-					
사회과학	정치국제학과		11	-				
	공공인재학부		16	-				
	심리학과		6	-				
	문화정보학과		4	-				
	사회복지학부		11	-				
	미디어커뮤니케이션학부	8	-					
	사회학과	7	-					
	도시계획·부동산학과	2	-					
사범	교육학과	5	-					
	유아교육과	5	-					
	영어교육과	10	-					
경영경제	경영학부	경영학	87	○		면접 2025. 1. 25.(토)		
	경영학부	글로벌금융	10	-				
	경제학부		23	-				
	응용통계학과		6	-				
	광고홍보학과		6	-				
	국제물류학과		7	○				
	산업보안학과		3	○				
자연과학	물리학과	9	-	물리	2025. 1. 12.(일) 12:30			
	화학과	9	-	화학	2025. 1. 12.(일) 10:00			
	생명과학과	15	-	생물	2025. 1. 12.(일) 12:30			
	수학과	8	-	수학	2025. 1. 12.(일) 12:30			
공과 <sup>1)</sup>	사회기반	건설환경플랜트공학	9	○	수학	2025. 1. 12.(일) 12:30	면접 2025. 1. 25.(토)	
	시스템공학부	도시시스템공학	4	○				
	건축학부	건축학-5년제	8	○				
		건축공학-4년제	8	○				
	화학신소재공학부		15	○				
	기계공학부		23	○				
	에너지시스템공학부		21	○				
첨단소재공학과	다빈치	3	○	-				
창의CT공과 <sup>1)</sup>	전자전기공학부	서울	39	○	수학	2025. 1. 12.(일) 12:30	면접 2025. 1. 25.(토)	

모집단위		캠퍼스	모집 인원	우선 선발 모집 여부	시험과목 및 일정			
단과대학	학과(전공)				일반선발	우선선발 및 약학대학 면접	면접	우선선발 및 약학대학 면접
창의CT 공과 <sup>1)</sup>	융합공학부	바이오메디컬공학	4	○	수학	2025. 1. 12.(일) 12:30	면접	2025. 1. 25.(토)
		나노바이오소재공학	4	○				
소프트웨어 <sup>1)</sup>	소프트웨어학부	SI학과	25	○				
		SI학과	3	○				
약학 <sup>2)</sup>	약학부		12	-	화학	2025. 1. 12.(일) 화학 10:00	면접	2025. 1. 25.(토) (1단계 합격자에 한함)
					생물	2025. 1. 12.(일) 생물 12:30		
적십자간호 <sup>3)</sup>	간호학과		24	-	영어	2025. 1. 12.(일) 10:00		-
생명공학	생명자원공학부	동물생명공학	6	-	-		면접	2025. 1. 25.(토)
		식물생명공학	10	-				
	식품공학부	식품공학	18	-				
		식품영양	4	○				
시스템생명공학과		17	-					
예술공학	예술공학부		19	-				
예술	디자인학부(패션)		4	-	영어	2025. 1. 12.(일) 10:00		-
체육	스포츠과학부(생활레저스포츠, 스포츠산업)		13	-	실기	2025. 1. 11.(토)		
<b>총계</b>			<b>632</b>					

- 1) 사회기반시스템공학부(건설환경플랜트공학), 건축학부(건축공학), 화학신소재공학부, 기계공학부, 전자전기공학부, 소프트웨어학부는 학칙에 따라 반드시 공학교육인증 프로그램을 이수하여야 하며, 이에 따라 이수하여야 하는 과목이 증가할 수 있고 졸업까지 2년 이상이 소요될 수 있음
- 2) 약학대학의 경우 1학년 및 2학년에 편성된 전공 과목을 반드시 이수해야 하므로 졸업 시까지 5년 이상이 소요될 수 있음
- 3) 적십자간호대학의 경우 2학년에 편성된 전공 과목을 반드시 이수해야 하므로 졸업 시까지 3년 이상이 소요될 수 있음

## 나. 지원자격

### 1) 공통(일반선발/우선선발)

- 가) 국내 정규대학(방송통신대, 산업대 등 포함)에서 2학년 이상 등록 및 수료한 자로서 66학점 이상 취득자
- 나) 국외 정규대학(학사학위과정) 2년 이상 등록 및 졸업학점의 50% 이상 취득자
- 다) 국내·외 2(3)년제 전문대학 전문학사학위 취득자
- 라) 고등교육법 제50조의3에 따라 교육부가 지정한 국내 전문대학 간호학과에서 수업연한을 4년으로 하는 과정을 이수 중인 자 중 2학년 이상 등록 및 수료한 자로서 66학점 이상 취득자
- 마) 「학점인정 등에 관한 법률」 및 「평생교육법」에 의한 학점 취득자 중 전문학사학위 취득자나 학사학위 과정 중 70학점 이상 취득자

※ 편입학 지원 당시 수료/졸업 예정자도 포함하나, 2025. 2. 28.(금) 기준으로 가) ~ 마) 중 어느 하나의 지원 자격을 갖춰야 함

### 2) 우선선발

- '1) 공통'의 지원자격을 갖춘 자 중 아래의 조건을 1개 이상 충족하는 자

모집단위	대상 시험	대상 조건
경영경제 대학	경영학부(경영학)	1차 이상 합격자 (2024. 1. 1. 이후 자격취득자에 한함)
	산업보안학과	
	국제물류학과	
공과대학	· 변리사	
창의ICT공과대학		
소프트웨어대학		
생명공학대학		
	식품공학부(식품영양)	

## 다. 전형일정 및 지원 유의사항

### 1) 전형일정

구분	일반선발	우선선발
원서접수	2024. 12. 10.(화) 10시 ~ 11.(수) 18시	
고사장 조회 및 수험생 유의사항 공고	2025. 1. 8.(수)	2025. 1. 17.(금)
필기/실기고사	필기: 2025. 1. 12.(일) 10시, 12시 30분 실기(스포츠과학부): 2025. 1. 11.(토)	-
1단계 합격자 발표	2025. 1. 17.(금)	-
서류 온라인 업로드 및 입력	일반선발 1단계 합격자 발표 이후 ~ 2025. 1. 18.(토) 16시 • 대상 ① 일반선발 1단계 합격자 및 생명공학대학, 예술공학대학, 공과대학 첨단소재공학과 지원자 전체 ② 우선선발 지원자 전체	
면접고사	약학부: 2025. 1. 25.(토)	전체: 2025. 1. 25.(토)
최초합격자	발표	2025. 2. 7.(금)
	등록	2025. 2. 10.(월) ~ 12.(수)
충원합격자	발표	2025. 2. 13.(목) ~ 20.(목) 18시까지
	등록	2025. 2. 14.(금) ~ 21.(금)

※ 최초합격자 및 충원합격자 등록 일정, 마감시간은 합격자 유의사항에 공지됨

### 2) 지원 유의사항

- 가) 2개 이상의 모집단위를 중복 지원할 수 없습니다.
- 나) 우선선발과 일반선발에 중복 지원할 수 없습니다.
- 다) 전적대학 학과 및 전공의 계열에 관계없이 지원할 수 있습니다.

## 라. 전형방법

### 1) 우선선발

사정단계	반영요소 및 반영비율
일괄합산	서류 30% + 자격실적 심사 30% + 전적대학 성적 30% + 면접 10%

※ '가. 모집단위 및 모집인원'에서 우선선발 모집 여부가 표기된 학과만 해당

### 2) 일반선발

#### 가) 모집단위별 전형방법

모집단위	사정방법	전형방법 및 반영비율
인문대학, 사회과학대학, 사범대학, 경영경제대학, 자연과학대학, 공과대학 <sup>1)</sup> , 창의ICT공과대학, 소프트웨어대학, 적십자간호대학, 예술대학 디자인학부(패션)	다단계	1단계(5배수): 필기고사(1과목) 100% 2단계: 1단계 성적 60% + 서류평가 40%
약학대학	다단계	1단계(5배수): 필기고사(2과목) 100%(일반화학 50%, 일반생물학 50%) 2단계: 1단계 성적 60% + 서류평가 20% + 면접고사 20%
생명공학대학, 예술공학대학, 공과대학 첨단소재공학과	일괄합산	서류평가 40% + 공인어학성적 30% + 전적대학성적 30%
체육대학	다단계	1단계(5배수): 실기고사 100% 2단계: 1단계 성적 60% + 서류평가 40%

1) 첨단소재공학과 제외



나) 모집단위별 필기고사 응시과목

구분	필기고사 응시과목				
	영어	수학	전공기초-일반물리학	전공기초-일반화학	전공기초-일반생물학
모집 단위	인문대학, 사회과학대학, 사범대학, 경영경제대학, 적십자간호대학, 예술대학 디자인학부(패션)	공과대학 <sup>1)</sup> , 창의ICT공과대학, 소프트웨어대학, 자연과학대학(수학과)	자연과학대학 (물리학과)	자연과학대학 (화학과), 약학대학 <sup>2)</sup>	자연과학대학 (생명과학과), 약학대학 <sup>2)</sup>

- 1) 첨단소재공학과 제외
- 2) 약학대학의 경우 일반화학, 일반생물학 필기고사에 모두 응시하여야 함

3) 전형요소별 안내사항

가) 필기고사(영어, 수학, 전공기초)

- 시험 유형별 시험시간: 60분
- 시험 형식: 객관식(4지선다형)
- 시험 유형: 모집단위별 지정된 시험유형을 1과목(또는 2과목)응시해야 함

시험유형	출제 세부사항	문항 수	
영어	다양한 학문 분야의 영어 서적을 읽고 이해하여 새로운 지식을 습득할 수 있는 능력을 측정하기 위하여 인문, 사회, 자연의 다양한 영역 지문을 기초로 어휘 능력, 문법 지식뿐만 아니라 논리적 추론 능력과 독해 능력 등을 측정하기 위한 다양한 유형의 문제 출제	40	
수학	미적분학과 선형대수학을 포함하여 전공을 성공적으로 이수하기 위하여 필요한 수학 지식과 응용 능력을 평가하기 위한 문제 출제	30	
전공 기초	일반물리학: 일반물리학 지식을 평가하기 위한 문제 출제		심화 전공을 성공적으로 이수하기 위하여 필요한 전공기초관련 지식과 응용능력을 평가
	일반화학: 일반화학 지식과 함께 유기화학, 무기화학, 물리화학, 분석화학, 생화학 등 전공교과의 기초적인 이해능력을 평가하기 위한 문제 출제		
	일반생물학: 일반생물학 지식을 평가하기 위한 문제 출제		

나) 면접고사

모집단위	평가 내용
우선선발 전 모집단위	제출서류를 기반으로 학업준비도, 인성 및 의사소통능력, 서류의 신뢰도 등을 종합적으로 평가하는 개인별 심층면접
약학대학	인성, 적성(전공기초소양), 잠재적 수학능력, 의사소통능력을 종합적으로 평가하는 개인별 심층면접

다) 서류평가: 제출서류를 기반으로 학업계획 및 동기, 전공적합성, 학업관련 활동 및 성취도 등을 종합적으로 평가

※ 제출서류: 학업계획서, 전적대학 성적증명서, 추가서류(희망자에 한함, 본인의 역량을 입증할 수 있는 증빙서류)

단, 제출서류 내 부모(친인척 포함)의 신상관련 사항(성명, 직장명 등) 기재 금지(기재 시 불이익을 받을 수 있음)

- 학업수학능력: 대학 수학에 필요한 기본적인 학업 능력 및 학업 동기와 태도에 대한 평가
- 전공역량: 전공 분야에 대한 관심과 이해의 수준, 전공 관련 학업 이수 및 탐구활동에 대한 노력과 성과에 대한 평가
- 공동체역량: 사회 구성원으로서 나눔과 배려를 실천한 사례, 협력활동 및 팀워크, 성실성 및 책임감 등에 대한 평가

라) 전적대학 성적 반영방법

- (1) 일반선발: 정성평가로 서류평가에 포함하여 종합적으로 평가함
- (2) 우선선발 및 일반선발 생명공학대학, 예술공학대학, 공과대학 첨단소재공학과: 정량평가하며, 아래 표에 따라 100점 만점의 반영점수로 환산된 점수를 반영함

구분	전적대학성적 반영점수 환산방법
◎ 전적대학 성적 반영자 - 전적대학 성적(100점 만점 환산 점수)이 있는 자	반영점수 = 기본점수(77) + (0.23×전적대학 성적) ※ 전적대학 성적은 서류제출 기간에 제출한 성적증명서에 명시된 100점 만점 환산점수를 반영함
◎ 전적대학 성적 대체반영자 - 학점인정 등에 관한 법률 및 평생교육법에 의한 학점 취득자 - 외국대학 및 원격대학 출신자(사이버대학 포함) - 상기 외 전적대학 성적(전체 학년 성적을 100점 만점으로 환산한 점수)을 산출할 수 없는 경우	반영점수 = 기본점수(77) + (0.23×서류평가 성적)

※ 전적대학 수가 2개 이상(편입 1회 이상)인 경우 최종대학(최종학력) 성적을 반영하며, 성적이 한 학기도 없는 경우 전적대학으로 인정하지 않음

마) 공인어학성적 반영방법

- 반영 전형 및 모집단위

선발구분	모집단위
일반선발	생명공학대학, 예술공학대학, 공과대학 첨단소재공학과

- 본교에서 인정하는 공인어학능력 인증시험: TOEIC, New TEPS, TOEFL iBT
  - ※ TOEIC은 국내정기시험 취득성적만 인정함
  - ※ TOEFL iBT시험 성적표상 기재된 Test Data Scores만 인정함(My Best Scores 불인정)
  - ※ 서류제출 마감일시 기준 유효한 성적만 인정함
- 공인어학성적 반영방법: 아래 표에 따라 각 등급에 해당하는 점수 중 높은 등급에 해당하는 점수를 최종 반영함
  - ※ 공인어학성적표 미제출자는 결격 처리함

구분	어학성적별 등급						
	1	2	3	4	5	6	7
TOEIC	950 이상	900 이상	850 이상	800 이상	700 이상	650 이상	650 미만
New TEPS	526 이상	470 이상	427 이상	393 이상	309 이상	281 이상	281 미만
TOEFL iBT	109 이상	103 이상	96 이상	88 이상	71 이상	65 이상	65 미만

※ 특수교육대상자(청각장애)의 공인어학성적 반영

- 청해점수 또는 듣기평가를 제외한 나머지 점수를 각 시험의 만점에 환산하여 적용함
- 대상자: 「장애인복지법」 제32조에 의하여 장애의 정도가 심한 장애인(청각장애) 또는 「국가유공자 등 예우지원에 관한 법률」 제4조 등에 의한 상이등급자(1급-6급)로 등록되어 있는 자
- 증빙서류 제출: 서류제출 시, 장애인 증명서(중증) 1부 또는 상이등급이 기재된 국가유공자 증명서 1부를 제출한 자에 한하여 적용함.

바) 실기고사(체육대학 스포츠과학부)

실기고사 과제		배점비율
제자리 멀리뛰기 (남/여) 단위:거리 (cm)	- 자동 측정 장비로 측정하며 표시된 선위에 위치하여 시작하고, 감독위원의 지시에 따라 10초 이내에 뛰어야 함 - 도약 후 최종적으로 몸이 닿은 부분의 기록을 측정하고 최종 착지 지점에서 좌우에 설치된 측정 센서의 측후방으로 몸이 나가거나 퇴장할 경우 파울 처리함 - 라인을 밟거나 이중 도약을 하면 파울 처리되며, 기회는 총 2회 주어짐. 2회 측정 후 최고 기록 반영 - 모든 파울 행위는 1회 시도로 간주함 ※ 실기 진행 중 운동화(또는 신체부위 등)에 이물질 사용 적발 시 부정행위로 실격 처리함	50%
메디신볼 던지기 (남/여) 단위:거리 (m)	- 제자리에 선 자세에서 양발을 지면에 붙이고, 감독위원의 지시에 따라 10초 이내에 던져야 함 - 메디신볼을 머리 위에서 오버헤드 드로우의 자세로 양손으로 던져야 함 - 던지기 동작 시 발이 지면에서 떨어지는 경우, 구획선(60cm)을 밟거나 벗어나는 경우, 던진 공이 규정선(가로 4m) 밖에 떨어진 경우 파울 처리함 - 기회는 총 2회 주어지고, 2회 측정 후 최고 기록 반영 - 남자 3kg, 여자 2kg 메디신볼 사용 - 모든 파울 행위는 1회 시도로 간주함 ※ 실기 진행 중 운동화(또는 신체부위 등)에 이물질 사용 적발 시 부정행위로 실격 처리함	50%

- 실기고사 채점표

점수	종목	기초체력검사(남)		기초체력검사(여)	
		제자리 멀리뛰기(cm)	메디신볼 던지기(m)	제자리 멀리뛰기(cm)	메디신볼 던지기(m)
0		252 미만	7.2 미만	202 미만	4.2 미만
2		252~253	7.2~7.3	202~203	4.2~4.3
4		254~255	7.4~7.5	204~205	4.4~4.5
6		256~257	7.6~7.7	206~207	4.6~4.7
8		258~259	7.8~7.9	208~209	4.8~4.9
10		260~261	8.0~8.1	210~211	5.0~5.1
12		262~263	8.2~8.3	212~213	5.2~5.3
14		264~265	8.4~8.5	214~215	5.4~5.5
16		266~267	8.6~8.7	216~217	5.6~5.7
18		268~269	8.8~8.9	218~219	5.8~5.9
20		270~271	9.0~9.1	220~221	6.0~6.1
22		272~273	9.2~9.3	222~223	6.2~6.3
24		274~275	9.4~9.5	224~225	6.4~6.5
26		276~277	9.6~9.7	226~227	6.6~6.7
28		278~279	9.8~9.9	228~229	6.8~6.9
30		280~281	10.0~10.1	230~231	7.0~7.1
32		282~283	10.2~10.3	232~233	7.2~7.3
34		284~285	10.4~10.5	234~235	7.4~7.5
36		286~287	10.6~10.7	236~237	7.6~7.7
38		288~289	10.8~10.9	238~239	7.8~7.9
40		290~291	11.0~11.1	240~241	8.0~8.1
42		292~293	11.2~11.3	242~243	8.2~8.3
44		294~295	11.4~11.5	244~245	8.4~8.5
46		296~297	11.6~11.7	246~247	8.6~8.7
48		298~299	11.8~11.9	248~249	8.8~8.9
50		300 이상	12 이상	250 이상	9 이상

### 마. 합격자 결정

- 1) 모집단위별 총점 순으로 합격자를 결정합니다.
- 2) 필수서류 미제출자, 지원자격 미충족자, 결시자(부분결시 포함)는 불합격으로 처리합니다.
- 3) 모집단위별 동점자 처리기준
  - 가) 우선선발: 동점자 전원 선발
  - 나) 일반선발
    - (1) 1단계 합격자: 동점자 전원 선발
    - (2) 최종 선발

모집단위	동점자 처리기준
전체(아래 모집단위 제외)	서류평가 성적→필기고사 고득점 문항 다득점자→서류평가 요소 중 학업수학능력의 성적
약학대학	면접평가 성적→서류평가 성적→필기고사 고득점 문항 다득점자 →서류평가 요소 중 학업수학능력의 성적
체육대학	서류평가 성적→서류평가 요소 중 학업수학능력의 성적
생명공학대학, 예술공학대학, 공과대학 첨단소재공학과	서류평가 성적→서류평가 요소 중 학업수학능력의 성적→전적대학 성적 반영자 →전적대학 성적 반영 점수

※ 동점자 처리기준 적용 후에도 동점인 경우, 본교 입학전형심의위원회의 결정에 따라 우선순위를 결정함

- 4) 필기(영어, 수학, 전공기초), 실기, 서류평가, 면접고사 성적 중 1개 이상이 현저하게 낮은 경우 선발하지 않을 수 있습니다.
- 5) 적격자가 없는 경우 모집인원과 관계없이 선발하지 않습니다.

### 바. 제출서류 및 방법

아래 제출대상자는 제출방법 및 기한에 따라 온라인 제출하여야 합니다.  
아래 제출서류는 제출기한 내에 입력 내용의 수정 또는 재업로드가 가능합니다.

#### 1) 제출대상

선발구분	대상자
일반선발	1단계 합격자 및 생명공학대학, 예술공학대학, 공과대학 첨단소재공학과 지원자 전원
우선선발	지원자 전원

#### 2) 제출기간: 일반선발 1단계 합격자 발표 이후 ~ 2025. 1. 18.(토) 16시

#### 3) 제출서류 및 제출방법

- 모든 서류는 온라인으로 업로드 및 입력하여 제출하며,  
최종 합격 시 업로드한 서류의 원본을 제출하여야 함(추후 공지되는 합격자 유의사항 참고)
- 온라인 업로드 시 **필수서류와 선택서류를 구분하여 각각 PDF파일로 업로드** 해야 함

구분	우선선발	일반선발	제출방법
필수	① 입학원서	① 입학원서	원서접수 시 입력한 사항에 따라 자동완성됨 온라인 입력(p.49 양식 참고)
	② 학업계획서	② 학업계획서	
	③ 전적대학 성적증명서	③ 전적대학 성적증명서	온라인 업로드 I (필수): 1개 PDF파일로 업로드(50MB 이내) '① 입학원서'를 출력하여 표지로 활용
	④ 전적대학 학력 관련 증명서	④ 전적대학 학력 관련 증명서	
	⑤ 자격시험 증빙서류	⑤ 공인어학능력 입증서류 (생명공학대학, 예술공학대학, 첨단소재공학과에 한함)	
선택	⑥ 추가서류	⑥ 추가서류	온라인 업로드 II (선택): 1개 PDF파일로 업로드(50MB 이내) '① 입학원서'를 출력하여 표지로 활용
	⑦ 추가서류 요약서	⑦ 추가서류 요약서	온라인 입력(p.50 양식 참고)

4) 제출서류별 안내 사항

구분	제출서류 설명												
① 입학원서	- 원서접수 시 입력한 사항에 따라 자동완성됨 - '온라인 업로드 I' 및 '온라인 업로드 II' 파일의 표지로 활용												
② 학업계획서	- 본교 양식(p.49) 참고, 원서접수 페이지에서 온라인 입력(별도 업로드 없음) - 제출된 모든 서류와 연계해서 정성평가함												
③ 전적대학 성적증명서	<table border="1"> <thead> <tr> <th>최종학력</th> <th>국내정규대학</th> <th>학점은행제</th> <th>국외정규대학</th> </tr> </thead> <tbody> <tr> <td>학사학위과정 (4년제대학)</td> <td>성적증명서 (총 평점 평균의 백분위 환산점수가 기재되어야 함)</td> <td>성적증명서 (국가평생교육진흥원장 또는 대학의 장 명의 발행)</td> <td>성적증명서 (총 취득학점이 기재되어야함, 해당 부분 <b>형광펜</b>으로 표시)</td> </tr> <tr> <td>전문학사과정 (전문대학)</td> <td></td> <td></td> <td></td> </tr> </tbody> </table>	최종학력	국내정규대학	학점은행제	국외정규대학	학사학위과정 (4년제대학)	성적증명서 (총 평점 평균의 백분위 환산점수가 기재되어야 함)	성적증명서 (국가평생교육진흥원장 또는 대학의 장 명의 발행)	성적증명서 (총 취득학점이 기재되어야함, 해당 부분 <b>형광펜</b> 으로 표시)	전문학사과정 (전문대학)			
	최종학력	국내정규대학	학점은행제	국외정규대학									
학사학위과정 (4년제대학)	성적증명서 (총 평점 평균의 백분위 환산점수가 기재되어야 함)	성적증명서 (국가평생교육진흥원장 또는 대학의 장 명의 발행)	성적증명서 (총 취득학점이 기재되어야함, 해당 부분 <b>형광펜</b> 으로 표시)										
전문학사과정 (전문대학)													
※ 전적대학 수가 2개 이상인 경우(편입 1회 이상인 경우) i) 최종대학(최종학력) 성적증명서 및 이전 전적대학 성적증명서 모두 제출 (단, 성적이 한 학기도 없는 경우 전적대학으로 인정하지 않음) ii) 최종대학(최종학력)이 학점은행제인 경우, 학점은행제 성적증명서만 제출													
필수 ④ 전적대학 학력 관련 증명서 (수료/졸업 등)	<table border="1"> <thead> <tr> <th>최종학력</th> <th>국내정규대학</th> <th>학점은행제</th> <th>국외정규대학</th> </tr> </thead> <tbody> <tr> <td>학사학위과정 (4년제대학)</td> <td>아래 1)~3) 중 발급 가능한 서류 1) 2학년 이상 수료(예정)증명서 1부 2) 2학년 수료예정확인서(본교 양식) 1부* 3) 졸업(예정)증명서 (또는 학사학위(예정)증명서) 1부</td> <td>별도 제출 없음 (성적증명서로 대체함)</td> <td>아래 1), 2) 해당서류 <b>모두 제출</b> 1) 2년 이상 등록을 확인할 수 있는 서류(재학사실증명서 등) 2) 졸업학점 기준을 확인할 수 있는 서류(홈페이지 캡처본 등) (졸업학점 <b>형광펜</b>으로 표시)</td> </tr> <tr> <td>전문학사과정 (전문대학)</td> <td>전문학사학위(예정) 증명서 또는 졸업(예정)증명서</td> <td>전문학사학위(취득예정) 증명서 (국가평생교육진흥원장 또는 대학의 장 명의 발행)</td> <td>아래 1)~2)중 발급 가능한 서류 1) 전문학사학위(예정) 증명서(Associate Degree) 2) 졸업(예정) 증명서</td> </tr> </tbody> </table>	최종학력	국내정규대학	학점은행제	국외정규대학	학사학위과정 (4년제대학)	아래 1)~3) 중 발급 가능한 서류 1) 2학년 이상 수료(예정)증명서 1부 2) 2학년 수료예정확인서(본교 양식) 1부* 3) 졸업(예정)증명서 (또는 학사학위(예정)증명서) 1부	별도 제출 없음 (성적증명서로 대체함)	아래 1), 2) 해당서류 <b>모두 제출</b> 1) 2년 이상 등록을 확인할 수 있는 서류(재학사실증명서 등) 2) 졸업학점 기준을 확인할 수 있는 서류(홈페이지 캡처본 등) (졸업학점 <b>형광펜</b> 으로 표시)	전문학사과정 (전문대학)	전문학사학위(예정) 증명서 또는 졸업(예정)증명서	전문학사학위(취득예정) 증명서 (국가평생교육진흥원장 또는 대학의 장 명의 발행)	아래 1)~2)중 발급 가능한 서류 1) 전문학사학위(예정) 증명서(Associate Degree) 2) 졸업(예정) 증명서
	최종학력	국내정규대학	학점은행제	국외정규대학									
학사학위과정 (4년제대학)	아래 1)~3) 중 발급 가능한 서류 1) 2학년 이상 수료(예정)증명서 1부 2) 2학년 수료예정확인서(본교 양식) 1부* 3) 졸업(예정)증명서 (또는 학사학위(예정)증명서) 1부	별도 제출 없음 (성적증명서로 대체함)	아래 1), 2) 해당서류 <b>모두 제출</b> 1) 2년 이상 등록을 확인할 수 있는 서류(재학사실증명서 등) 2) 졸업학점 기준을 확인할 수 있는 서류(홈페이지 캡처본 등) (졸업학점 <b>형광펜</b> 으로 표시)										
전문학사과정 (전문대학)	전문학사학위(예정) 증명서 또는 졸업(예정)증명서	전문학사학위(취득예정) 증명서 (국가평생교육진흥원장 또는 대학의 장 명의 발행)	아래 1)~2)중 발급 가능한 서류 1) 전문학사학위(예정) 증명서(Associate Degree) 2) 졸업(예정) 증명서										
※ 본교 양식 2학년 수료예정확인서(p.48 참고) 작성 대상 i) 전적대학에서 2학년 수료예정증명서 양식을 제공하지 않는 경우 ii) 전적대학 2학년 수료예정증명서 양식에서 2학년 수료 시 총 이수 예정 학점 확인이 불가한 경우													
⑤ 자격시험 증빙서류	- 우선선발 지원대상자에 한함 - 모집단위별 지원자격에 해당되는 <b>자격시험 1차 이상 합격증명서</b> ※ 자격시험 관련 성적증명서는 제출 희망 시 '⑦추가서류'로 제출 가능												
⑥ 공인어학능력 인증서류	- 일반선발 '생명공학대학, 예술공학대학, 공과대학 첨단소재공학과' 지원대상자에 한함 ※ 그 외 모집단위 지원자가 제출 희망 시 '⑦추가서류'로 제출 가능 - 서류제출 마감일시 기준 유효한 TOEIC, New TEPS, TOEFL iBT 성적표 ※ TOEIC은 국내정기시험 취득성적만 인정함 ※ TOEFL iBT시험 성적표상 기재된 Test Data Scores만 인정함(My Best Scores 불인정) ※ 서류제출 마감일시 기준 유효한 성적만 인정함												
선택 ⑦ 추가서류	- 본인의 역량을 입증할 수 있는 서류로 각종 경력, 교육, 연구, 수상, 자격증, 장학 등 활동에 대한 증빙서류 - 자유 양식으로, 평가자가 판독 가능한 수준에서 축소/확대 편집만 허용함 - 규격 및 분량: A4 사이즈 기준 총 10매 이내												
	- 본교 양식(p.50) 참고, 원서접수 페이지에서 온라인 입력(별도 업로드 없음) - '⑦ 추가서류'로 제출하는 내용을 요약하여 작성하는 서류로 <b>제출하는 추가서류가 없는 경우 작성하지 않음</b>												

◎ 서류제출 시 유의사항

<ul style="list-style-type: none"> <li>▪ 최종합격자의 원본서류 제출 (예정증명서 제출자 포함)</li> </ul>	<ul style="list-style-type: none"> <li>- 최종 합격 후 서류 원본을 합격자 유의사항에 따라 우편 제출해야 함 p.10~11 '수험생 유의사항 안내 14'를 참고 바라며, 지원 당시 자격 충족 예정자 중 2025. 2. 28.(금) 기준으로 자격을 충족하지 못한 경우 입학이 취소됨</li> </ul>
<ul style="list-style-type: none"> <li>▪ 교환학생 취득학점</li> </ul>	<ul style="list-style-type: none"> <li>- 원 소속 대학에서 인정받은 학점만 인정함</li> </ul>
<ul style="list-style-type: none"> <li>▪ 전적대학 2개 이상 (편입학 1번 이상)</li> </ul>	<ul style="list-style-type: none"> <li>- 최종대학(최종학력)의 성적증명서와 이전 전적대학의 성적증명서를 모두 제출해야 함 (단, 성적이 한 학기도 없는 경우 전적대학으로 인정하지 않음)</li> </ul>
<ul style="list-style-type: none"> <li>▪ 학점은행제 (독학학위제 포함)</li> </ul>	<ul style="list-style-type: none"> <li>- 최종학력이 학점은행제(독학학위제 포함)인 자 중 이전 대학이 있는 경우, 학점은행제 성적증명서에 학점은행제 이전 대학의 학점이 인정되어 있어야 함</li> </ul>
<ul style="list-style-type: none"> <li>▪ 외국대학 출신자</li> </ul>	<ul style="list-style-type: none"> <li>- 한국어나 영어 이외의 언어로 작성된 서류는 한국어로 번역 공증을 받아 제출해야 함</li> </ul>
<ul style="list-style-type: none"> <li>▪ 개명 또는 주민등록번호 변경으로 증명서의 기록과 다른 수험생</li> </ul>	<ul style="list-style-type: none"> <li>- '주민등록초본 1부'를 제출해야 함</li> </ul>

## 2 학사편입

### 가. 모집단위 및 모집인원

※ 우선선발 모집인원은 모집단위 별 모집인원 중 최대 50%(단, 경영학부(경영학전공) 최대 60%, 소수점이하 버림)까지 선발할 수 있으며, 일반선발은 우선선발 합격자를 제외한 인원 기준으로 선발함

단과대학	모집단위		캠퍼스	모집인원	우선선발 모집여부	시험과목 및 일정		
	학과(전공)					일반선발	우선선발	
인문	국어국문학과		서울	1	-	영어	2025. 1. 12.(일) 10:00	-
	영어영문학과			4	-			
	유럽문화학부	독일어문학		1	-			
		프랑스어문학		1	-			
		러시아어문학		1	-			
	아시아문화학부	일본어문학		1	-			
		중국어문학		1	-			
	철학과			1	-			
역사학과		1	-					
사회과학	정치국제학과		1	-	영어	2025. 1. 12.(일) 10:00	면접	2025. 1. 25.(토)
	공공인재학부		4	-			-	
	심리학과		2	-				
	문헌정보학과		1	-				
	사회복지학부		2	-				
	미디어커뮤니케이션학부		2	-				
	사회학과		1	-				
	도시계획부동산학과		1	-				
경영경제	경영학부	경영학	15	0	수학	2025. 1. 12.(일) 12:30	면접	2025. 1. 25.(토)
	경제학부		4	-			-	
	응용통계학과		1	-				
	광고홍보학과		2	-				
	국제물류학과		1	-				
	산업보안학과		1	-				
자연과학	물리학과		1	-	물리	2025. 1. 12.(일) 12:30	-	
	화학학과		1	-	화학	2025. 1. 12.(일) 10:00		
	생명과학과		1	-	생물	2025. 1. 12.(일) 12:30		
	수학과		1	-	수학			
공과 <sup>1)</sup>	사회기반	건설환경플랜트공학	2	0	수학	2025. 1. 12.(일) 12:30	면접	2025. 1. 25.(토)
	시스템공학부	도시시스템공학	1	-			-	
	건축학부	건축학-5년제	1	-				
		건축공학-4년제	1	-				
	화학신소재공학부		3	0				
	기계공학부		5	0				
에너지시스템공학부		3	0	면접	2025. 1. 25.(토)			
전자전기공학부		8	0					
창의ICT 공과 <sup>1)</sup>	융합공학부		2	0	-			
	바이오메디컬공학 나노바이오소재공학		1	-				
소프트웨어 <sup>1)</sup>	소프트웨어학부		6	0			면접	2025. 1. 25.(토)
<b>총계</b>				<b>87</b>				

1) 사회기반시스템공학부(건설환경플랜트공학), 건축학부(건축공학), 화학신소재공학부, 기계공학부, 전자전기공학부, 소프트웨어학부는 학칙에 따라 반드시 공학교육인증 프로그램을 이수하여야 하며, 이에 따라 이수하여야 하는 과목이 증가할 수 있고 졸업까지 2년 이상이 소요될 수 있음

## 나. 지원자격

### 1) 공통

가) 국내·외 정규대학(방송통신대, 산업대 등 포함) 졸업자로 학사학위 취득자

나) 「학점인정 등에 관한 법률」 및 「평생교육법」에 의한 학점 취득자 중 학사학위 취득자(독학학위제 포함)

※ 편입학 지원 당시 예정자도 포함하나 2025. 2. 28.(금) 기준으로 가) ~ 나) 중 어느 하나의 지원 자격을 갖춰야 함

### 2) 우선선발

- '1) 공통'의 지원 자격을 갖춘 자 중 아래의 조건을 1개 이상 충족하는 자

모집단위	대상 시험	대상 조건	
경영경제대학	· 국내 공인회계사	1차 이상 합격자 (2024. 1. 1. 이후 자격취득자에 한함)	
공과대학	· 변리사		
창의ICT공과대학			사회기반시스템공학부(건설환경플랜트공학) 화학신소재공학부, 기계공학부, 에너지시스템공학부
소프트웨어대학			전자전기공학부, 융합공학부(바이오메디컬공학) 소프트웨어학부

## 다. 전형 일정 및 지원 유의사항

### 1) 전형 일정

구분	일반선발	우선선발
원서접수	2024. 12. 10.(화) 10시 ~ 11.(수) 18시	
고사장 조회 및 수험생 유의사항 공고	2025. 1. 8.(수)	2025. 1. 17.(금)
필기고사	2025. 1. 12.(일) 10시, 12시 30분	-
1단계 합격자 발표	2025. 1. 17.(금)	-
서류 온라인 업로드 및 입력	일반선발 1단계 합격자 발표 이후 ~ 2025. 1. 18.(토) 16시 · 대상 ① 일반선발 1단계 합격자 ② 우선선발 지원자 전체	
면접고사	-	전체: 2025. 1. 25.(토)
최초합격자	발표	2025. 2. 7.(금)
	등록	2025. 2. 10.(월) ~ 12.(수)
충원합격자	발표	2025. 2. 13.(목) ~ 20.(목) 18시까지
	등록	2025. 2. 14.(금) ~ 21.(금)

※ 최초합격자 및 충원합격자 등록일정, 마감시간은 합격자 유의사항에 공지됨

### 2) 지원 유의사항

가) 2개 이상의 모집단위를 중복 지원할 수 없습니다.

나) 우선선발과 일반선발에 중복 지원할 수 없습니다.

다) 전적대학 학과 및 전공의 계열에 관계없이 지원할 수 있습니다.



라. 전형방법

1) 우선선발

사정방법	반영요소 및 반영비율
일괄합산	서류 30% + 자격실적 심사 30% + 전적대학 성적 30% + 면접 10%

※ '가. 모집단위 및 모집인원'에서 우선선발 모집 여부가 표기된 학과만 해당

2) 일반선발

가) 모집단위별 전형방법

모집단위	사정방법	전형방법 및 반영비율
전체	다단계	1단계(5배수): 필기고사(1과목) 100%
		2단계: 1단계 성적 60% + 서류평가 40%

나) 모집단위별 필기고사 응시과목

구분	필기고사 응시과목				
	영어	수학	전공기초-일반물리학	전공기초-일반화학	전공기초-일반생물학
모집 단위	인문대학, 사회과학대학, 경영경제대학	공과대학, 창의ICT공과대학, 소프트웨어대학, 자연과학대학 (수학과)	자연과학대학 (물리학과)	자연과학대학 (화학과)	자연과학대학 (생명과학과)

3) 전형요소별 안내사항

가) 필기고사(영어, 수학, 전공기초)

- 시험 유형별 시험시간: 60분
- 시험 형식: 객관식(4지선다형)
- 시험 유형: 모집단위별 지정된 시험유형을 1과목 응시해야 함

시험유형	출제 세부사항		문항수
영어	다양한 학문 분야의 영어 서적을 읽고 이해하여 새로운 지식을 습득할 수 있는 능력을 측정하기 위하여 인문, 사회, 자연의 다양한 영역 지문을 기초로 어휘 능력, 문법 지식뿐만 아니라 논리적 추론 능력과 독해 능력 등을 측정하기 위한 다양한 유형의 문제를 출제		40
수학	미적분학과 선형대수학을 포함하여 전공을 성공적으로 이수하기 위하여 필요한 수학 지식과 응용 능력을 평가하기 위한 문제 출제		30
전공 기초	일반물리학	일반물리학 지식을 평가하기 위한 문제 출제	
	일반화학	일반화학 지식과 함께 유기화학, 무기화학, 물리화학, 분석화학, 생화학 등 전공교과의 기초적인 이해능력을 평가하기 위한 문제 출제	
일반생물학	일반생물학 지식을 평가하기 위한 문제 출제		

나) 면접고사

모집단위	면접고사 평가 내용
우선선발 전 모집단위	제출서류를 기반으로 학업준비도, 인성 및 의사소통능력, 서류의 신뢰도 등을 종합적으로 평가하는 개인별 심층면접

- 다) 서류평가: 제출서류를 기반으로 학업계획 및 동기, 전공적합성, 학업관련 활동 및 성취도 등을 종합적으로 평가  
 ※ 제출서류: 학업계획서, 전적대학 성적증명서, 추가서류(희망자에 한함, 본인의 역량을 입증할 수 있는 증빙서류)  
 단, 제출서류 내 부모(친인척 포함)의 신상관련 사항(성명, 직장명 등) 기재 금지(기재 시 불이익을 받을 수 있음)
- 학업수학역량: 대학 수학에 필요한 기본적인 학업 능력 및 학업 동기와 태도에 대한 평가
  - 전공역량: 전공 분야에 대한 관심과 이해의 수준, 전공 관련 학업 이수 및 탐구활동에 대한 노력과 성과에 대한 평가
  - 공동체역량: 사회 구성원으로서 나눔과 배려를 실천한 사례, 협력활동 및 팀워크, 성실성 및 책임감 등에 대한 평가

라) 전적대학 성적 반영방법

- (1) 일반선발: 정성평가로 서류평가에 포함하여 종합적으로 평가함
- (2) 우선선발: 정량평가하며, 아래 표에 따라 100점 만점의 반영점수로 환산된 점수를 반영함

구분	전적대학성적 반영점수 환산방법
◎ 전적대학 성적 반영자 - 전적대학 성적(100점 만점 환산 점수)이 있는 자	반영점수 = 기본점수(77) + (0.23×전적대학 성적) ※ 전적대학 성적은 서류제출기간에 제출한 성적증명서에 명시된 100점 만점 환산점수를 반영함
◎ 전적대학 성적 대체반영자 - 학점인정 등에 관한 법률 및 평생교육법에 의한 학점 취득자 - 외국대학 및 원격대학 출신자(사이버대학 포함) - 상기 외 전적대학 성적(전체 학년 성적을 100점 만점으로 환산한 점수)을 산출할 수 없는 경우	반영점수 = 기본점수(77) + (0.23×서류평가 성적)

※ 전적대학 수가 2개 이상(편입 1회 이상)인 경우 최종대학(최종학력) 성적을 반영하며, 성적이 한 학기도 없는 경우 전적대학으로 인정하지 않음

마. 합격자 결정

- 1) 모집단위별 총점 순으로 합격자를 결정합니다.
- 2) 필수서류 미제출자, 지원자격 미충족자, 결시자(부분결시 포함)는 불합격으로 처리합니다.
- 3) 모집단위별 동점자 처리기준
  - 가) 우선선발: 동점자 전원 선발
  - 나) 일반선발
    - (1) 1단계 합격자: 동점자 전원 선발
    - (2) 최종선발

모집단위	동점자 처리기준
전체	서류평가 성적→필기고사 고득점분향 다득점자→서류평가 요소 중 학업수학능력의 성적

※ 동점자 처리기준 적용 후에도 동점인 경우, 본교 입학전형심의위원회의 결정에 따라 우선순위를 결정함

- 4) 필기(영어, 수학, 전공기초), 서류평가, 면접고사 성적 중 1개 이상이 40점 미만인 자는 선발하지 않습니다.
- 5) 적격자가 없는 경우 모집인원과 관계없이 선발하지 않습니다.

바. 제출서류 및 방법

아래 제출대상자는 제출방법 및 기한에 따라 온라인 제출하여야 합니다.  
아래 제출서류는 제출기한 내에 입력 내용의 수정 또는 재업로드가 가능합니다.

1) 제출대상

모집유형	모집단위
일반선발	1단계 합격자
우선선발	지원자 전원

2) 제출기간: 일반선발 1단계 합격자 발표 이후 ~ 2025. 1. 18.(토) 16시

3) 제출서류 및 제출방법

- 모든 서류는 온라인으로 업로드 및 입력하여 제출하며,  
최종 합격 시 업로드한 서류의 원본을 제출하여야 함(추후 공지되는 합격자 유의사항 참고)
- 온라인 업로드 시 **필수서류와 선택서류를 구분하여 각각 PDF파일로 업로드** 해야 함

구분	우선선발	일반선발	제출방법
필수	① 입학원서	① 입학원서	원서접수 시 입력한 사항에 따라 자동완성됨
	② 학업계획서	② 학업계획서	온라인 입력(p.49 양식 참고)
	③ 전적대학 성적증명서 ④ 전적대학 학력 관련 증명서	③ 전적대학 성적증명서 ④ 전적대학 학력 관련 증명서	온라인 업로드 I (필수): 1개 PDF파일로 업로드(50MB 이내) '① 입학원서'를 출력하여 표지로 활용
	⑤ 자격시험 증빙서류	-	
선택	⑥ 추가서류	⑥ 추가서류	온라인 업로드 II (선택): 1개 PDF파일로 업로드(50MB 이내) '① 입학원서'를 출력하여 표지로 활용
	⑦ 추가서류 요약서	⑦ 추가서류 요약서	온라인 입력(p.50 양식 참고)

4) 제출서류별 안내 사항

구분	제출서류 설명								
필수	① 입학원서 - 원서접수 시 입력한 사항에 따라 자동완성됨 - '온라인 업로드 I' 및 '온라인 업로드 II' 파일의 표지로 활용								
	② 학업계획서 - 본교 양식(p.49) 참고, 원서접수 페이지에서 온라인 입력(별도 업로드 없음) - 제출된 모든 서류와 연계해서 정성평가함								
	③ 전적대학 성적증명서 <table border="1" style="width:100%; border-collapse: collapse;"> <thead> <tr> <th>최종학력</th> <th>국내정규대학</th> <th>학점은행제</th> <th>국외정규대학</th> </tr> </thead> <tbody> <tr> <td>학사학위과정 (4년제대학)</td> <td>성적증명서 (총 평점 평균의 백분위 환산점수가 기재되어야 함)</td> <td>성적증명서 (국가평생교육진흥원장 또는 대학의 장 명의 발행)</td> <td>성적증명서 (총 취득학점이 기재되어야함, 해당 부분 <b>형광펜</b>으로 표시)</td> </tr> </tbody> </table> <p>※ 전적대학 수가 2개 이상인 경우(편입 1회 이상인 경우)                      i) 최종대학(최종학력) 성적증명서 및 이전 전적대학 성적증명서 모두 제출 (단, 성적이 한 학기도 없는 경우 전적대학으로 인정하지 않음)                      ii) 최종대학(최종학력)이 학점은행제인 경우, 학점은행제 성적증명서만 제출</p>	최종학력	국내정규대학	학점은행제	국외정규대학	학사학위과정 (4년제대학)	성적증명서 (총 평점 평균의 백분위 환산점수가 기재되어야 함)	성적증명서 (국가평생교육진흥원장 또는 대학의 장 명의 발행)	성적증명서 (총 취득학점이 기재되어야함, 해당 부분 <b>형광펜</b> 으로 표시)
	최종학력	국내정규대학	학점은행제	국외정규대학					
	학사학위과정 (4년제대학)	성적증명서 (총 평점 평균의 백분위 환산점수가 기재되어야 함)	성적증명서 (국가평생교육진흥원장 또는 대학의 장 명의 발행)	성적증명서 (총 취득학점이 기재되어야함, 해당 부분 <b>형광펜</b> 으로 표시)					
④ 전적대학 학력 관련 증명서 (수료/졸업 등) <table border="1" style="width:100%; border-collapse: collapse;"> <thead> <tr> <th>최종학력</th> <th>국내정규대학</th> <th>학점은행제</th> <th>국외정규대학</th> </tr> </thead> <tbody> <tr> <td>학사학위과정 (4년제대학)</td> <td>학사학위(예정)증명서 또는 졸업(예정)증명서</td> <td>학사학위(예정)증명서 (국가평생교육진흥원장 또는 대학의 장 명의 발행)</td> <td>학사학위(예정)증명서 또는 졸업(예정)증명서</td> </tr> </tbody> </table>	최종학력	국내정규대학	학점은행제	국외정규대학	학사학위과정 (4년제대학)	학사학위(예정)증명서 또는 졸업(예정)증명서	학사학위(예정)증명서 (국가평생교육진흥원장 또는 대학의 장 명의 발행)	학사학위(예정)증명서 또는 졸업(예정)증명서	
최종학력	국내정규대학	학점은행제	국외정규대학						
학사학위과정 (4년제대학)	학사학위(예정)증명서 또는 졸업(예정)증명서	학사학위(예정)증명서 (국가평생교육진흥원장 또는 대학의 장 명의 발행)	학사학위(예정)증명서 또는 졸업(예정)증명서						
⑤ 자격시험 증빙서류 - 우선선발 지원대상자에 한하여 제출하는 필수 서류임 - 모집단위별 지원자격에 해당되는 자격시험 1차 이상 합격증명서 ※ 자격시험 관련 성적증명서는 제출 희망 시 '⑥추가서류'로 제출 가능									
선택	⑥ 추가서류 - 본인의 역량을 입증할 수 있는 서류로 각종 경력, 교육, 연구, 수상, 자격증, 장학 등 활동에 대한 증빙서류 - 자유 양식으로, 평가자가 판독 가능한 수준에서 축소/확대 편집만 허용함 - 규격 및 분량: A4 사이즈 기준 총 10매 이내								
	⑦ 추가서류 요약서 - 본교 양식(p.50) 참고, 원서접수 페이지에서 온라인 입력(별도 업로드 없음) - '⑥ 추가서류'로 제출하는 내용을 요약하여 작성하는 서류로 제출하는 추가서류가 없는 경우 작성하지 않음								

◎ 서류제출 시 유의사항

<ul style="list-style-type: none"> <li>최종합격자의 원본서류 제출 (예정증명서 제출자 포함)</li> </ul>	<ul style="list-style-type: none"> <li>최종 합격 후 서류 원본을 합격자 유의사항에 따라 우편 제출해야 함 p.10~11 '수험생 유의사항 안내 14'를 참고 바라며, 지원 당시 자격 충족 예정자 중 2025. 2. 28.(금) 기준으로 자격을 충족하지 못한 경우 입학이 취소됨</li> </ul>
<ul style="list-style-type: none"> <li>교환학생 취득학점</li> </ul>	<ul style="list-style-type: none"> <li>원 소속 대학에서 인정받은 학점만 인정함</li> </ul>
<ul style="list-style-type: none"> <li>전적대학 2개 이상 (편입학 1번 이상)</li> </ul>	<ul style="list-style-type: none"> <li>최종대학(최종학력)의 성적증명서와 이전 전적대학의 성적증명서를 모두 제출해야 함 (단, 성적이 한 학기도 없는 경우 전적대학으로 인정하지 않음)</li> </ul>
<ul style="list-style-type: none"> <li>학점은행제 (독학학위제 포함)</li> </ul>	<ul style="list-style-type: none"> <li>최종학력이 학점은행제(독학학위제 포함)인 자 중 이전 대학이 있는 경우, 학점은행제 성적증명서에 학점은행제 이전 대학의 학점이 인정되어 있어야 함</li> </ul>
<ul style="list-style-type: none"> <li>외국대학 출신자</li> </ul>	<ul style="list-style-type: none"> <li>한국어나 영어 이외의 언어로 작성된 서류는 한국어로 번역 공증을 받아 제출해야 함</li> </ul>
<ul style="list-style-type: none"> <li>개명 또는 주민등록번호 변경으로 증명서의 기록과 다른 수험생</li> </ul>	<ul style="list-style-type: none"> <li>'주민등록초본 1부'를 제출해야 함</li> </ul>

## II. 등록 및 총원 합격 안내

- 등록금 납부
- 총원 합격자 발표 및 등록
- 등록포기 및 등록금 환불

## 1 등록금 납부

가. 등록기간: 2025. 2. 10.(월) ~ 12.(수), 고지서에 명기된 기한까지 납부

나. 등록금 고지서 출력: 등록기간 내 본교 입학처 홈페이지에서 출력

다. 등록금 납부방법: 타행 이체, 창구 납부, 인터넷 뱅킹, 모바일 뱅킹, 텔레뱅킹, ATM 이체

※ 합격증 및 등록금 고지서는 본교 입학처 홈페이지(<https://admission.cau.ac.kr>)에서만 출력이 가능함

※ 등록기간 내 등록을 하지 않았을 경우 미등록으로 인한 등록포기로 처리함

※ 본교는 등록금 수납 및 한국장학재단 대출진행을 위하여 필요한 최소한의 학생정보를 유관기관(우리은행/한국장학재단)에 제공함(관련근거: 개인정보보호법 및 동법 시행령, 시행규칙)

## 2 총원 합격자 발표 및 등록

가. 총원 합격자 발표 및 등록일정

- 편입학모집 전체 전형에 대해 총원을 실시하며, 세부 일정은 입학처 홈페이지 공지사항을 통해 발표 예정입니다.

1) 총원 합격자 발표: 2025. 2. 13.(목) ~ 20.(목) 18시까지

2) 총원 합격자 등록: 2025. 2. 14.(금) ~ 21.(금), 고지서에 명기된 기한까지 납부

나. 유의사항

1) 해당 전형·유형의 모집단위에서 결원이 발생하는 경우 본교의 입학전형 성적 순위에 따라 총원 합격자를 선발하며 결격자 및 결시자는 총원합격 대상에서 제외합니다.

2) 총원 합격자 발표는 본교 입학처 홈페이지(<https://admission.cau.ac.kr>)에 게시한 합격자 조회 페이지를 통하여 지원자 본인이 직접 확인해야 하며, 유선상 질의를 통한 합격자 조회는 불가합니다. 또한 합격사실 미확인으로 인하여 발생하는 불이익에 대한 책임은 지원자 본인에게 있습니다.

3) 전화를 통한 총원 합격자 개별 통보 시 입학원서에 기재된 연락처로 3회 이상 연락 후 미통화자에게 안내 문자가 발송되며, 기재된 회신 기한까지 회신하지 않는 경우 선순위 후보자라도 총원 합격 대상에서 제외될 수 있습니다.

※ 입학원서에 기재된 연락처가 변경되었을 경우 입학처 홈페이지 공지사항의 '원서수정요청'을 통해 연락처를 변경해야 하며, 지원자가 원서수정요청을 하지 않아 발생하는 문제에 대한 책임은 지원자 본인에게 있습니다.

4) 총원 합격자 중 지정된 등록기간 내 등록금을 납부하지 않는 자는 등록 의사가 없는 것으로 간주하여 등록포기 처리합니다.

5) 총원 합격자 발표 기간 중 다른 대학에 총원 합격 통보를 받은 경우, 차순위 수험생의 합격 기회 상실 등 피해자 발생을 사전에 방지하기 위하여 합격자는 등록을 원하지 않는 대학에 등록포기 의사를 즉시 전달해야 합니다.

### 3 등록포기 및 등록금 환불

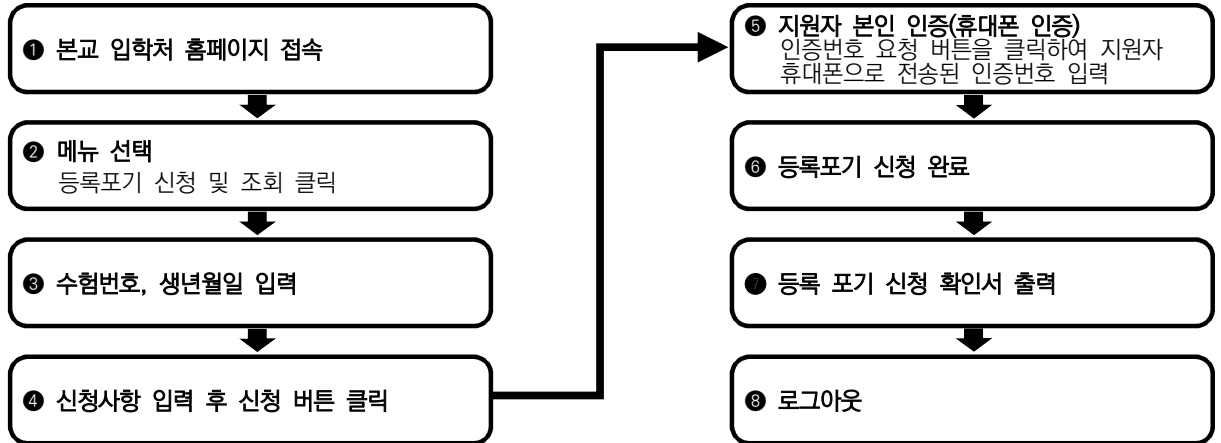
#### 가. 등록포기 신청

- 본교에 합격하여 등록하였으나 등록을 포기하고자 하는 경우에는 등록포기 원인 발생 즉시 본교 입학처 홈페이지에 등록포기 신청을 완료해야 합니다. **(단, 충원 합격자 발표 기한 이후 신청 불가)**

#### 나. 등록포기 및 등록금 환불 신청방법

- 1) 본교 입학처 홈페이지(<https://admission.cau.ac.kr>)의 등록포기 신청 페이지에서 신청합니다.
- 2) 등록포기 신청 시 지원자 본인 인증을 위하여 다음의 사항을 확인하므로 입학원서를 확인하여 준비합니다.
  - 지원자 수험번호: 지원자가 합격하여 등록한 본교 편입학모집 전형의 수험번호
  - 지원자 생년월일: 원서접수 시 입력한 지원자의 생년월일
  - 휴대폰 인증번호: 인증요청 버튼을 누르면 원서접수 시 등록한 지원자의 휴대폰으로 인증번호가 전송됨 (통신사의 사정에 따라 3~5분 정도 소요될 수 있음)

#### 3) 신청 절차



- ※ 등록포기 신청 확인서를 출력하여 잘 보관하고 개인정보 보호를 위해서 반드시 로그아웃 하여야 함
- ※ 등록포기 완료 확인은 동일한 메뉴에서 가능함

### Ⅲ. 대학생활 안내

---

- 대학생활 관련 문의
- 생활관(기숙사) 안내
- 학사 안내
- 교육평가인증 안내
- 공학교육인증 안내
- 사범대학생의 교원자격증 취득 안내
- 국제교류 프로그램 안내
- 캠퍼스 안내



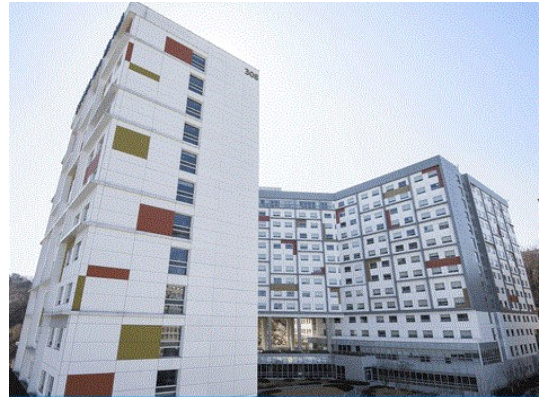
## 1 대학생활 관련 문의

관련 문의	담당부서	연락처
등록 관련	재무회계팀	02-820-6072~7
재학생 장학 관련	학생지원팀	02-820-6047~48(서울캠퍼스) 031-670-3386, 3391(다빈치캠퍼스) ※ 신입생 장학의 경우 입학처로 문의(02-820-6393)
국제교류 관련	국제교류팀	02-820-6573, <a href="http://oia.cau.ac.kr/k_main.php">http://oia.cau.ac.kr/k_main.php</a>
생활관(기숙사) 선발 관련	서울캠퍼스 생활관	02-820-6672, <a href="http://dormitory.cau.ac.kr">http://dormitory.cau.ac.kr</a>
	다빈치캠퍼스 생활관	031-670-3482, <a href="https://dorm.cau.ac.kr/">https://dorm.cau.ac.kr/</a>
교직이수 관련	사범대학 교직원	02-820-6450, 5080, <a href="http://edu.cau.ac.kr/teaching">http://edu.cau.ac.kr/teaching</a>
공학인증 관련	공학교육혁신센터	02-820-6558/6555, <a href="http://abeek.cau.ac.kr">http://abeek.cau.ac.kr</a>
입학식 및 학사 관련 (수강·복수전공·휴학·복학 등)	인문대학	02-820-5046/5047, <a href="http://human.cau.ac.kr">http://human.cau.ac.kr</a>
	사회과학대학	02-820-5077, <a href="http://society.cau.ac.kr">http://society.cau.ac.kr</a>
	사범대학	02-820-5079, <a href="http://edu.cau.ac.kr">http://edu.cau.ac.kr</a>
	자연과학대학	02-820-5186/5184, <a href="http://nature.cau.ac.kr">http://nature.cau.ac.kr</a>
	공과대학	02-820-5247/5248, <a href="http://coe.cau.ac.kr">http://coe.cau.ac.kr</a>
	창의ICT공과대학	02-820-5251/5252, <a href="http://ict.cau.ac.kr">http://ict.cau.ac.kr</a>
	소프트웨어대학	02-820-5251/5252, <a href="http://sw.cau.ac.kr">http://sw.cau.ac.kr</a>
	경영경제대학	02-820-5526/5532, <a href="http://bne.cau.ac.kr">http://bne.cau.ac.kr</a>
	약학대학	02-820-5591, <a href="http://pharm.cau.ac.kr">http://pharm.cau.ac.kr</a>
	적십자간호대학	02-820-5967, <a href="http://nursing.cau.ac.kr">http://nursing.cau.ac.kr</a>
	예술공학대학	031-670-3182, <a href="http://artech.cau.ac.kr/">http://artech.cau.ac.kr/</a>
	생명공학대학	031-670-3016/3017, <a href="http://cobiotech.cau.ac.kr/">http://cobiotech.cau.ac.kr/</a>
	예술대학	031-670-3071/3328(다빈치캠퍼스), <a href="http://arts.cau.ac.kr">http://arts.cau.ac.kr</a> 02-820-5774(서울캠퍼스)
	체육대학	031-670-4523, <a href="http://sport.cau.ac.kr">http://sport.cau.ac.kr</a>
학사팀	02-820-6032/6033/6034/6037/6040, <a href="https://www.cau.ac.kr/cms/FR_CON/index.do?MENU_ID=130">https://www.cau.ac.kr/cms/FR_CON/index.do?MENU_ID=130</a>	
다빈치캠퍼스 통학 관련 교통안내		<a href="http://중양대.info">http://중양대.info</a>

## 2 생활관(기숙사) 안내

### 가. 서울캠퍼스 생활관

블루미르홀  
(308관, 309관)



퓨처하우스



글로벌하우스



	블루미르홀 (308관, 309관)	퓨처하우스	글로벌하우스	
<b>수용인원</b>	총 2,426명	총 159명	총 105명	
남	2인실: 1,062명 / 4인실: 84명 / 장애인실: 12명	76명	1) 42명	
여	2인실: 1,152명 / 4인실: 104명 / 장애인실: 12명	82명	2) 63명	
<b>생활관비</b>	※ 2024학년도 생활관비 기준			
	2인실	4인실	2인실	
	16주 (학기중)	1,298,000원	906,000원	1,158,000원
	8주 (방학중)	649,000원	453,000원	579,000원
<b>신청방법 및 시기</b>	<ul style="list-style-type: none"> <li>해당 전형별 12월 ~ 2월 중 생활관 홈페이지(<a href="http://dormitory.cau.ac.kr">http://dormitory.cau.ac.kr</a>) 별도 공지</li> </ul>			
<b>복지 시설</b>	<ul style="list-style-type: none"> <li>각 호실 유무선 LAN 설치</li> <li>세미나실, PC라운지, 복합기, 휴게실, 세탁실 등</li> <li>생활관 식당(블루미르홀), 열람실(퓨처하우스, 글로벌하우스), 휘트니스실(블루미르홀, 퓨처하우스), 편의점(블루미르홀), 카페(블루미르홀) 등</li> </ul>			
<b>생활관 식당</b>	<ul style="list-style-type: none"> <li>생활관 식당(블루미르홀 308, 309관) : 한식, 양식, 중식 상시운영</li> </ul>			
<b>기타사항</b>	<ul style="list-style-type: none"> <li>생활관 입관 자격 및 선발 방법은 생활관 규정에 의거함</li> <li>생활관비 및 수용인원은 2024학년도 기준이며, 변동될 수 있음</li> <li>우선선발은 입학처의 신입생 우수장학 기준에 따르며, 매학기(입학 당시 포함) 신청기간 내 신청하지 않은 경우 우선선발 혜택 없음</li> <li>입관신청과 선발에 관련된 제반사항은 생활관 홈페이지 공지사항 참고</li> <li>문의: 서울캠퍼스 생활관 ☎대표 02)820-6672</li> </ul>			

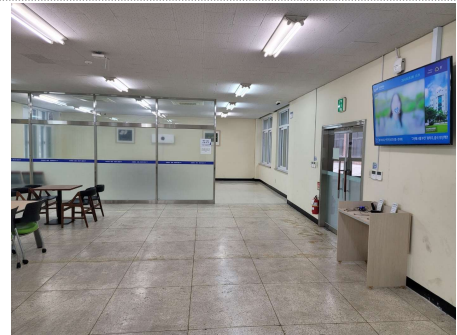


## 나. 다빈치캠퍼스 생활관

생활관 전경



편의시설



예지 1~3동, 명덕1~3동

수용인원	총 1,944명	
남	612명	※ 선수숙소 및 기타 기숙사 수용인원 제외
여	1,332명	

생활관비	※ 생활관비는 2024학년도 기준이며 학기 기준임 ※ 방학 중 관비는 생활관 단기 입관비 기준표 적용							
16주 (학기중)	남			여				
	예지2동		예지3동	예지1동		명덕1,2동	명덕3동	708관 (복지관)
	1인실	2인실	2/3인실	1인실	2인실	2인실	2인실	1인실
	1,225,000원	860,000원	940,000원	1,225,000원	860,000원	860,000원	910,000원	1,375,000
8주 (방학중)	1인실(남 / 녀)			2인실(남 / 녀)				
	일반동 사용일수 * 12,000원 생활복지관 사용일수 * 13,000원			사용일수 * 10,000원				

신청방법 및 시기	<ul style="list-style-type: none"> <li>해당 전형별 12월~2월 중 생활관 홈페이지(<a href="https://dorm.cau.ac.kr">https://dorm.cau.ac.kr</a>) 별도 공지</li> </ul>
-----------	---

선발기준	<ul style="list-style-type: none"> <li>생활관과 신입생 거주지 간 원거리 순(동점자의 경우 입학 전형성적 순 등)</li> </ul>
------	---

복지 시설	<ul style="list-style-type: none"> <li>생활관 내 컴퓨터실, 독서실, 팀플룸, 세탁실 등</li> <li>위성방송, 자판기, 전자레인지 등 시설이 갖추어진 휴게실</li> <li>각 호실마다 유무선 LAN 설치</li> <li>헬스장, 종합단련실, 배드민턴장, 교양강좌실 등</li> </ul>
-------	---

기타사항	<ul style="list-style-type: none"> <li>생활관 입실 자격 및 선발 방법은 생활관 규정에 의거함</li> <li>생활관비 및 수용인원은 2024학년도 기준이며, 변동될 수 있음</li> <li>입실 신청과 관련된 제반 사항은 생활관 홈페이지(<a href="http://dorm.cau.ac.kr">http://dorm.cau.ac.kr</a>) 공지사항 참고</li> </ul> ※ 문의: 다빈치캠퍼스 생활관 ☎ 031) 670-3480
------	---

### 3 학사 안내

- ※ 학사 운영에 관한 주요 내용은 아래와 같으며, 그 외의 사항은 본 대학교 학칙 및 관련 규정을 따릅니다.
- ※ 학사 운영에 관한 내용은 학칙 개정에 따라서 변경될 수 있습니다.

#### 가. 편입학자 학점인정

- 3학년 1학기 편입학자 및 학사편입학자는 단과대학별 2학년 수료학점을 이수한 것으로 인정합니다.
- ※ 단, 약학대학 및 적십자간호대학은 인정 기준이 다를 수 있음(아래 내용 참고)

#### 나. 편입학자의 교과목 이수

- 1) 모든 교과목은 재학년도에 편성되는 교과과정의 해당 학년에 맞추어 이수함을 원칙으로 합니다.
- 2) 졸업 시까지 인정 학점을 포함하여 각 대학별 졸업 학점을 이수하여야 합니다. 다만, 적십자간호대학의 전공 학점은 교과과정에서 정한 학점 수 이상을 이수하여야 합니다.
- 3) 편입학자의 전공기초과목은 학과(부)별 이수 기준을 별도로 두는 경우 학과(부)별 기준에 의해 이수하여야 합니다.
- 4) 학과(부)의 특성에 따라 편입학 이전 학기까지의 개설된 교과목 중 일부를 이수토록 학과(부)장이 명할 수 있습니다.
- 5) 편입학자는 교양과목 및 CAU세미나(1), (2) 이수기준을 면제합니다.
- 6) 편입학자의 교과목 이수는 본 대학교 관련 규정(편입학생 학점 및 교과목 이수 지침 등)에 따릅니다.
- 7) 사회기반시스템공학부(건설환경플랜트공학), 화학신소재공학부, 기계공학부, 전자전기공학부, 소프트웨어학부는 학칙에 따라 반드시 공학교육인증 프로그램을 이수하여야 하며, 이에 따라 이수하여야 하는 과목이 증가할 수 있고 졸업까지 2년 이상이 소요될 수 있습니다.
- 8) 약학대학의 경우 1학년 및 2학년에 편성된 전공 과목을 반드시 이수해야 하므로 졸업 시까지 5년 이상이 소요될 수 있습니다.
- 9) 적십자간호대학의 경우 2학년에 편성된 전공 과목을 반드시 이수해야 하므로 졸업 시까지 3년 이상이 소요될 수 있습니다.

#### ※ 졸업 요건 및 의무 이수 학점

구분	본교 졸업 학점		전적대학 인정학점	본교 의무 이수 학점	
	총 학점	전공 학점	총학점	총 학점	전공학점
인문대학 사회과학대학 경영경제대학	132	45	66	66	45
사범대학	132	50	66	66	50
자연과학대학 공과대학 창의ICT공과대학 소프트웨어대학 생명공학대학 예술공학대학	132 (건축학부 건축학전공 : 160)  (창의ICT, 소프트웨어대학: 140)	45 (건축학부 건축학전공 : 105)	66 (건축학부 건축학전공,  창의ICT, 소프트웨어대학: 70)	66 (건축학부 건축학전공 : 105)  (창의ICT, 소프트웨어대학: 70)	45 (건축학부 건축학전공 : 105)
예술대학 체육대학	132	54	66	66	54
약학대학	230	교과과정에 준함	43	교과과정에 준함	
의과대학	교과과정에 준함		예과 2년 수료	교과과정에 준함	
적십자간호대학	132	교과과정에 준함	43	교과과정에 준하며 90학점 이상 이수해야 함	

**다. 졸업인정제**

1) 영어능력

가) TOEIC을 원칙으로 하고, TOFEL(PBT, CBT, IBT), G-TELP, TEPS등은 TOEIC에 대응한 점수로 합니다.

- 전공과목(전공기초 포함) 영어(원어)강의 3과목 이상 이수 시 영어능력 인정기준을 통과한 것으로 간주

나) 면제대상

- (1) 국가고시 또는 이에 준하는 수준의 시험에 1차 합격한 자(장학금 지급에 관한 시행세칙 제14조(국가시험지원장학금)에서 지급대상으로 하는 국가시험 및 관세사)
  - (2) 체육특기생, 학사편입학생, 귀순동포, 실업계 전형자 등
  - (3) 사범대학 체육교육과, 미디어공연영상대학 연극영화학부, 예술대학, 음악대학, 국악대학, 체육과학대학, 체육대학, 글로벌지식학부, 지식경영학부 학생
  - (4) TOEIC Speaking Level 60이상(변경된 토익: TOEIC Intermediate Mid 130점이상), TOEFL IBT Speaking section 25점 이상, OPIc Intermediate Mid 이상, GST Speaking 5등급(Intermediate) 이상 취득자
- 다) 단과대학별 영어능력 인정 기준(2025학년도 편입학, 2023학년도 신입학 기준)

대학	학과	TOEIC	TOEFL			G-TELP			New TEPS
			PBT	CBT	IBT	L1	L2	L3	
인문대학	전학과 (영어영문 제외)	600	500	173	61		50	70	268
	영어영문	750	520	190	68		65	87	-
사범대학	교육, 유아교육	600	500	173	61		50	70	268
	영어교육	750	520	190	68		68	91	355
사회과학대학	정치국제, 공공인재, 미디어커뮤니케이션	700	500	173	61		62	84	327
	심리, 문헌정보, 사회복지, 사회, 도시계획·부동산	600	500	173	61		50	70	268
경영경제대학	경영, 경제, 응용통계	700	500	213	79		62	84	327
	글로벌금융	900	609	254	101	70	88		486
	광고홍보	750	550	213	79		68	91.5	355
	국제물류	800	587	240	94		75	98	382
	산업보안(2017학년부터)	800	587	240	94	59	75	91.5	382
자연과학대학		600	500	173	61		50	70	268
생명공학대학		600	500	173	61		50	70	268
공과대학		700	500	173	61		62	84	327
창의ICT공과대학		700	500	173	61		62	84	327
소프트웨어대학	소프트웨어, AI	750	520	190	68		68	91	355
약학대학	약학부	600	500	173	61		50	70	327
의과대학	의학부	650	500	173	61		56	77	297
적십자간호대학	간호학과	600	500	173	61		50	70	268
예술공학대학		700	500	173	61		62	84	600

2) 한자능력

가) 한자능력 인정 적용기준: 국가공인 한자능력 인증기관에서 시행하는 한자능력 검정시험 4급 이상

나) 면제대상

- (1) 국가고시 또는 이에 준하는 수준의 시험에 1차 합격한 자(장학금 지급에 관한 시행세칙 제14조(국가시험지원장학금)에서 지급대상으로 하는 국가시험 및 관세사)
- (2) 체육특기자, 북한이탈주민, 특수교육대상자, 지식경영학부(취업자 특별전형) 학생
- (3) 교내 개설 한자강의 1과목 이상을 이수하면 한자능력 인정기준을 통과한 것으로 인정합니다.

개설대학/학과	이수구분 (영역)	과목명	교과목 코드	학점
교양대학	교양 (핵심-소통)	글로벌한자	49968	3
	교양 (핵심-소통)	대학한문	51372	3
	교양 (선택-소통)	실용한자	47294	2
		생활한자	51371	3
인문대학 국어국문학과	전공	기초한문학	37592	2
인문대학 중국어문학전공	전공	한문(1)	23307	3
	전공	한문(2)	23309	3

다) 한자능력 인정요건은 졸업학기 기말고사 전까지 통과하여야 하며 증빙서류 제출은 매 학기 기말고사 종료 시까지 소속대학 교학지원팀에 제출하여야 합니다.

라) 한자시험 시행기관(예시)

자격시험명칭	주관기관	급수구분
전국한자능력검정시험	한국어문화	공인급수: 특급~3급 II
		교육급수: 4급~8급
한국한자검정	한국평생교육평가원	국가공인: 1급~준3급
		교육급수: 4~8급
한자급수자격검정시험	대한민국한자교육연구회	공인급수: 사범~준3급
		교육급수: 4~8급
실용한자자격검정	한국외국어평가원	공인급수: 1급~4급
한자자격시험	한자교육진흥회	공인급수: 1~3급 II
		교육급수: 4~8급
한국능력자격검정	한국한자한문능력개발원	공인급수: 1급~3급
		교육급수: 4~8급
상공회의소한자	대한상공회의소	국가공인: 1~3급
		민간자격: 4~9급
YBM 상무한검(商務漢檢)	(주)YBM 시사	공인급수: 3급
한자어능력시험	(사)한국정보관리협회	공인급수: 1~3급
		비 공 인: 4급~8급
한자급수인증시험	한국교육평가인증원	공인급수: 장원~3급
		생활한자급수: 4급~8급

※ 학사편입생도 한자 능력 인정제를 통과해야 함

라. 졸업 관련 기타 사항

- 1) 학과(부)의 필요에 따라 실시하는 졸업논문, 실험실습보고, 실기발표, 졸업작품 및 졸업종합시험 등을 통과해야 합니다.
- 2) 전 학년 평균평점 2.0이상인 자(단, 창의ICT공과대학 및 소프트웨어대학의 경우 전 학년 평균평점 2.2이상인 자)만 졸업 가능합니다.
- 3) 편입학자는 조기졸업 대상이 아닙니다.



## 마. 전공교육과정

- 1) 주전공 학과의 교과목을 집중 이수하는 '전공심화과정'과 주전공 학과의 전공과 주전공 학과 이외의 전공을 병행 이수하는 '다전공과정'을 운영합니다.
- 2) 편입학자의 경우 주전공학과(부)에서 최소전공이수학점만 이수하여도 졸업이 가능합니다. 전공심화 및 다전공과정은 필수가 아닌 선택입니다.

<b>전공 심화 과정</b>	<b>'심도 있는 학문적 수련을 통해 주전공에 대한 전문성 배양'</b>	
	<ul style="list-style-type: none"> <li>• 전공심화과정 이수자는 심화과정 이수학점 이상을 취득해야 졸업 가능.</li> <li>• 전공심화과정 이수자는 학위증, 졸업증명서, 성적증명서에 "심화이수"로 기재.</li> </ul>	
<b>다전공 과정</b>	<b>'다양한 학문적 경험을 제공'</b>	
	<b>복수 전공</b>	<ul style="list-style-type: none"> <li>• 편입학자는 주전공학과(부)에서 1학기 이상 이수하고 평균평점이 2.00 이상이면 신청 가능.</li> <li>• 복수전공 학과(부)의 허가는 재학 중 2회까지 가능하며, 허가받은 복수전공을 취소한 경우 취소한 학과(부)에는 복수전공을 재신청할 수 없음.</li> <li>• 사범대학 및 교직과정 이수자가 아닌 학생이 사범대학 및 교직과정 설치학과 복수전공을 하는 경우 교원자격증은 수여받지 못함.</li> <li>• 사범대학 및 교직과정 설치학과에서 복수전공을 이수하는 자는 교원양성 운영에 관한 시행세칙의 규정을 따름.</li> </ul>
	<b>융합 전공</b>	<ul style="list-style-type: none"> <li>• 2개 이상의 학과(부)를 융합하여 제공되는 전공교육과정으로 학생들에게 다양한 교육기회를 제공하고, 실용성 강화를 통한 교육경쟁력 제고로 사회에서 요구하는 인재상 실현 및 교육, 신학문, 신지식 창출을 통한 연구중심대학 기반 구축을 위한 제도임.</li> <li>• 편입학자는 주전공학과(부)에서 1학기 이상 이수하고 평균평점이 2.00 이상이면 신청 가능.</li> <li>• 재학 중 2회까지 허가 가능하며, 교차인정과목을 포함하여 최소 전공이수학점을 수강해야 함.</li> </ul>
	<b>연계 전공</b>	<ul style="list-style-type: none"> <li>• 학제간 교육을 강화하고 새로이 학문분야에 대한 학생들의 학업욕구를 충족시키기 위한 방안으로 2개 이상의 학과(부)를 연계하여 제공되는 전공교육과정임. 또한 사회의 요구에 맞는 전공을 학생들에게 제시하여 보다 넓은 전공 선택의 기회 부여 및 이로 인한 실용 전문인을 양성하기 위한 과정임.</li> <li>• 편입학자는 주전공학과(부)에서 1학기 이상 이수하고 평균평점이 2.00 이상이면 신청 가능.</li> <li>• 재학 중 2회까지 허가 가능하며, 교차인정과목을 포함하여 최소 전공이수학점을 수강해야 함.</li> </ul>
<b>자기 설계 전공</b>	<ul style="list-style-type: none"> <li>• 학생 본인이 전공명, 교과과정 등의 교육과정을 직접 설계하는 것으로 한 개의 전공과정 이수를 통해 학생이 원하는 교육과정을 이수하지 못하는 부분을 보완한 제도임.</li> <li>• 편입학자는 주전공학과(부)에서 1학기 이상 이수하고 평균평점이 2.00 이상이면 신청 가능.</li> <li>• 주전공 외에 제2전공 또는 제3전공으로서만 신청할 수 있으며, 자기설계전공만을 단일전공으로 하여 졸업할 수는 없음.</li> <li>• 재학 중 2회까지 허가 가능하며, 교차인정과목을 포함하여 최소 전공이수학점을 수강해야 함.</li> </ul>	
<b>부전공</b>	<ul style="list-style-type: none"> <li>• 편입학자는 주 전공학과에서 1학기 이상 이수한 자로 평균평점의 제한 없이 신청 가능.</li> <li>• 재학 중 2회까지 허가 가능하며, 부전공 선택학과(부)의 전공교과목 중 21학점 이상 이수해야 하고, 이 중 전공필수 교과목을 6학점 이상 포함해야 함.</li> <li>• 2008학년도 이후 사범대학 및 비사범대학(교직과정설치학과) 입학자는 부전공에 의한 교원자격증을 취득할 수 없음.</li> <li>• 부전공을 취소할 경우 1회에 한하여 취소를 철회할 수 있음.</li> <li>※ 부전공 이수자는 전공심화 또는 복수·연계·융합·자기설계전공 중 하나 이상 의무 이수해야 함.</li> </ul>	

## 바. 기타 사항

- 1) 재학연한: 편입학자의 재학연한은 수업연한의 1.5배 이내입니다.  
 ※ 수업연한: 졸업하기 위하여 반드시 등록하고 수업을 들어야 하는 기간으로 의학부 외 모든 대학 2학년 편입학자는 3년(6학기), 3학년 편입학자는 2년(4학기) 이상. 단 건축학 전공은 4년(8학기), 3학년 편입학자는 3년(6학기) 이상.
- 2) 휴학기간: 편입학자의 휴학기간(특별휴학 제외)은 총 3학기를 초과할 수 없습니다.
- 3) 전과제한: 편입학자는 전과할 수 없습니다.

## 4 교육평가인증 안내

- 본교 의과·약학·간호대학은 다음과 같이 교육평가인증을 획득하였습니다.

단과대학	교육평가인증	인증기간
의과대학	2022년도 의학교육 평가인증에서 4년 인증	2023. 3. ~ 2027. 2.
약학대학	2022년도 약학교육 평가인증에서 5년 인증	2023. 3. ~ 2028. 2.
적십자간호대학	2020년도 간호교육인증평가에서 5년 인증	2021. 6. ~ 2026. 6.

## 5 공학교육인증 안내

※ 공학교육인증 관련 내용은 추후 변경될 수 있음

### 가. 공학교육인증학부(전공)

- 공과대학 및 창의ICT공과대학, 소프트웨어대학의 아래 학부(전공) 신입생은 학칙에 따라 공학교육인증 프로그램을 반드시 이수하여야 졸업이 가능합니다.(단, 복수전공, 연계전공, 융합전공 학생설계 전공 및 외국인 전형 입학자, 해외대학 공동 또는 복수학위자, 학·석사 연계과정 대상 학생은 인증이수 포기원을 제출하면 이수하지 않아도 됩니다.)

- 1) 공과대학: 사회기반시스템공학부(건설환경플랜트공학), 건축학부(건축공학), 화학신소재공학부, 기계공학부
- 2) 창의ICT공과대학: 전자전기공학부
- 3) 소프트웨어대학: 소프트웨어학부

나. 공학교육인증 프로그램에 대한 정보는 중앙대학교 공학교육혁신센터 (<http://abeek.cau.ac.kr>) 또는 한국공학교육인증원(<http://www.abeek.or.kr>) 홈페이지를 통해 보다 자세히 알 수 있습니다.

## 6 사범대학생의 교원자격증 취득 안내

- 사범대학 3회 연속 '최우수 교원양성기관' 선정
- 3주기~5주기 교원양성기관 역량진단 전부 A등급 석권
- 교육대학원 재교육과정, 일반대학 교직과정도 '우수' 평가 획득

### 가. 사범대학생

- 주전공에서 교원자격증 취득이 가능합니다.
- 복수전공 교원자격증 취득이 가능합니다. (단, 사범대학 학과에 한함)
- ※ 사범대학생은 편입학 이후 졸업 시 까지 교원자격증 취득을 위한 소정의 요건을 충족하고 졸업 학기에 교원자격 무시험 검정원서를 제출하여야 함
- ※ 사범대학 외 일반대학의 경우, 편입학 후 교직과정 이수가 불가능함

### 나. 학과별 교원자격종별 및 표시과목

학과	교원자격증
사범대학 교육학과	중등학교 정교사(2급) 교육학
사범대학 유아교육과	유치원 정교사(2급)
사범대학 영어교육과	중등학교 정교사(2급) 영어
사범대학 체육교육과	중등학교 정교사(2급) 체육

## 다. 교원자격증 취득을 위한 무시험검정 합격 기준: 2023학년도 신입학자 기준

- 1) 전공과목 50학점 이상(기본이수과목 21학점(7과목) 이상 포함, 교과교육과목 8학점(3과목) 이상 포함)
  - ※ 단, 학과별 기본이수과목이 전공기초로 개설되는 경우 전공 학점에 포함되지 않음
  - ※ 교과교육과목: OO교과교육론, OO교과교재연구및지도법, OO교과논리및논술
- 2) 교직과목 22학점 이상(교직이론영역 12학점(6과목) 이상, 교직소양영역 6학점(3과목) 이상, 교육실습영역 4학점 이상)
  - ※ 교육실습영역에는 4학년 제1학기 중 4주 이상의 학교현장실습(2학점) 및 재학 중 60시간의 교육봉사활동(2학점)이 포함됨
- 3) 교직과목 평균성적 80/100점 이상, 전공과목 평균성적 75/100점 이상
- 4) 재학 중 교원양성기관의 장이 실시하는 “교직 적성 및 인성검사” 적격판정 2회 이상 (단, 한 학기에 1회만 인정)
- 5) 재학 중 교원양성기관의 장이 실시하는 “응급처치 및 심폐소생술 실습”을 포함한 소정의 안전교육 2회 이상 이수 (단, 한학기에 1회만 인정)
- 6) 재학 중 교원양성기관의 장이 실시하는 “성인지교육”을 4회 이상 이수
- 7) 학사 학위 취득(※ 학사운영 규정에서 정한 졸업요건 및 학과별 졸업요건을 따름)
- 8) 초·중·등교육법 제21조의2 및 유아교육법 제22조의2에 따른 ‘교사자격 취득 결격사유’에 해당하지 않아야 함 (마약중독, 성범죄경력)
- 9) 전적대학에서 이수한 교원자격증 관련 과목의 인정
  - 교직과정이 설치된 대학에서 “교직”으로 개설된 과목을 이수하고 편입학한 경우, 전적대학에서 이수한 과목을 교직학점으로 인정 가능함(단, 동일 교과목에 한함)
  - 전공영역 중 교과교육 및 기본이수과목의 경우 전적대학에서 이수하였어도, 사범계학과에 편입학하여 편성된 과목을 다시 이수하여야 함
  - 2급 이상의 교원자격증을 소지하고, 사범계학과에 편입학한 경우 교직과목 전체를 면제가능 하나, 자격종별이 다를 경우 교육실습은 관련 제규정 및 학과 교육과정에 따라 다시 이수해야 할 수 있음

## 라. 전적대학 과목 이수 및 인정에 대한 내용은 관련 시행세칙을 따릅니다.

### □ 관련 문의

- 교직담당: 사범대학 교직원 ☎ 02) 820-6450, 5080
- 학사담당: 사범대학 교학지원팀 ☎ 02) 820-5079

## 7 국제교류 프로그램 안내

■ 전 세계 73개국 651개 대학과 협정을 체결하여 활발한 국제교류를 진행하고 있습니다. 본교학생들은 교환학생, 단기프로그램에 참여하여 국제적 시야를 넓히고 외국어능력을 향상할 수 있습니다. 특히 새롭게 협정 체결한 해외명문대학에서 수학하며 글로벌 역량을 함양할 기회가 있습니다.

우리대학 국제처는 세계명문대학과 포괄적인 협력에 관한 협정을 체결하여 본교 학생들에게 장단기 교환학생 프로그램을 제공합니다.

최근 협정 체결한 해외명문대학은 독일 Freie Universität Berlin(QS 118), University of Cologne(THE 146), Technical University of Darmstadt(QS 275), 폴란드 University of Warsaw(QS 284), 캐나다 University of Waterloo(QS 112) 등이 있습니다. 또한 영국 Cardiff University(QS 154), 미국 Michigan State University(QS 136), 싱가포르 Nanyang Technological University(QS 26), 일본 Osaka University(QS 80), 중국 Fudan University(QS 50), 홍콩 City University of Hong Kong(QS 70) 등이 있으며, 기 협정 체결된 다양한 국가의 650여개 명문 대학에서 방학 중, 1학기 또는 1년동안 교환학생으로 수학할 수 있습니다. 이러한 참여를 통하여 글로벌 리더로서 성장할 수 있는 값진 전기를 마련할 수 있습니다.

### 가. 국제교류 프로그램

#### 1) 교환학생 제도(Exchange Student Program)

본교와 학생교류협정을 체결한 해외 협정교에서 한 학기 또는 1년간 수학하는 프로그램입니다. 참여 학생은 상대교 등록금을 면제받고 본교에만 등록금을 납부하면 됩니다. 해외협정교에서 전공 및 자유선택 수업을 통하여 어학능력 증진, 다문화의 이해, 그리고 글로벌 리더십 역량 강화 등의 기회가 있습니다. 무엇보다 상대교의 취득학점을 전공 또는 자유선택으로 전체 학점으로 인정 받아 휴학기간 없이 재학기간 내에 해외명문대학에서 단기 유학을 경험할 수 있다는 것이 큰 장점입니다.

#### 2) 국제 단기 프로그램(International Short-term (Summer/Winter) Program)

본교와 교류협정을 체결한 해외 자매대학에서 여름/겨울 방학 동안 2~4주 수학하는 프로그램입니다. 협정교에 따라 프로그램 비용 면제 또는 소정의 참가비를 납부해야 합니다. 상대교 학점 및 성적표 발급부에 따라 본교 계절학기 학점으로 이관 가능합니다. 대학혁신지원사업 등 다양한 재정지원사업을 통해 장학금을 지원받고 해외명문대학에서 제공하는 여름 혹은 겨울학기 프로그램에 참여하는 프로그램입니다. 2024년 기준 지원금액은 1인당 아시아지역 150만원, 미주/유럽지역 250만원까지 수혜 가능합니다. 구체적인 내용은 국제처 홈페이지 공지를 참고바랍니다.

#### 3) 글로벌 커뮤니티 센터(Global Community Center (English/French/Chinese/Spanish Lounge))

본교 글로벌 커뮤니티 센터에서는 본교 재학생과 외국인 교환학생이 호혜적으로 상호작용할 수 있는 다양한 프로그램을 진행하고 있습니다. 특히 영어, 프랑스어, 중국어, 스페인어로 의사소통을 할 수 있는 언어교환 프로그램을 제공하여 언어 교환을 통한 다문화를 이해하여 글로벌 시민의식을 함양할 수 있습니다. 동 프로그램에서는 영미권, 불어권, 중어권, 스페인어권 장학생을 중심으로 4~5명의 소그룹 구성되며 주어진 주제에 따라 그룹별 토의 및 논의를 진행하고 관심사에 따라 기타 활동을 진행합니다. 운영시간은 학기 중 매주 월~금요일 9~18시입니다. 언어교환 프로그램을 통해 외국어회화 능력을 향상하고 다양한 국가의 문화 체험을 할 수 있습니다.

#### 4) CAU Global Ambassador (GLAM)

CAU Global Ambassador (GLAM)은 중양대학교 국제학생대사로서 본교 외국인 학생들에게 중양대학교를 홍보하는 역할을 담당하고 있습니다. GLAM의 주요 역할로는 글로벌 커뮤니티 센터 운영과 Global Fair 참여 등이 있습니다. 또한 다양한 SNS를 활용한 국제교류 행사 기획, 홍보 그리고 외국인 교환학생 생활 지원 등이 있습니다. GLAM으로 선발되는 경우 소정의 장학금 지급, 사회봉사시간 인정, 국제교류 프로그램 지원 시의 가산점 부여 등의 혜택이 있습니다.

### 5) 외국인 유학생 멘토링 프로그램

본교에서는 약 3,000명의 학부 외국인 유학생을 지원하기 위한 멘토링 프로그램을 운영하고 있습니다. 이 프로그램은 학교에 입학한 외국인 유학생들에게 한국 대학 체계에 대한 이해와 적응, 한국 생활에 필요한 도움과 학업 지원을 제공하기 위해 마련되었습니다. 프로그램의 특성상 동일 전공 내 본교 한국인 학생들을 멘토로 선발하여 운영되며, 현재 17개의 주요 학과(부)에서 운영 중에 있습니다.

- 멘토링 프로그램에 참여 중인 학과

참여 대학	참여 학과
인문대학	국어국문학과, 아시아문화학부, 영어영문학과
사회과학대학	공공인재학부, 도시계획부동산학과, 사회학과, 심리학과, 미디어커뮤니케이션학부, 사회복지학부, 정치국제학과
공과대학	건축학부
소프트웨어대학	소프트웨어학부
경영경제대학	경영학부, 경제학부, 국제물류학과, 광고홍보학과
예술대학	디자인학부

해당 프로그램은 주로 학부 학생들이 참여할 수 있으며, 참여자들에게는 소정의 장학금 및 국제처장 명의 활동확인서 등 기타 특전이 제공됩니다. 멘토링 프로그램을 통해 우리 학교 학생들은 글로벌 마인드를 함양하고, 서로의 문화를 이해하며 다양성에 대한 경험을 쌓을 수 있습니다. 더불어, 다양한 문화권의 학생들이 프로그램을 통해 한국어 및 영어, 중국어 등 언어 교환과 문화 교류도 가능합니다.

### 나. 국제교류 프로그램의 장점

- 1) 외국대학에서 현지 학생들과 함께 수학하고 교류함으로써 외국인과의 교류는 물론 견문을 넓히고 외국 문화를 체험하여 국제적 인재로서의 소양을 키울 수 있으며 외국어로 수업을 듣는 과정을 통해 자연스럽게 효율적으로 언어능력을 향상할 수 있습니다.
- 2) 교환/방문학생의 경우 해외파견대학에서 취득한 학점이 본교 학점으로 인정되므로 휴학이 필요한 자비유학 또는 어학연수와 달리 졸업이 지연되지 않습니다. 또한 상대 학교에서 수강한 과목은 Pass로 이관이 되어 성적에 대한 부담이 적습니다.
- 3) 단기프로그램의 경우, 방학동안 단기간 진행되기 때문에 해외 장기 체류에 대해 경제적, 심리적 부담감을 느끼는 학생들에게도 좋은 기회가 됩니다.
- 4) 해외에서 학업과 생활을 하면서 유학이나 취업과 같은 장래 진로 선택의 폭이 넓어집니다.
- 5) 새로운 상황에서 스스로 결정하고 행동하며 독립적인 생활을 하여 자립심과 개척정신을 함양할 수 있고 인간적 성숙을 가져오는 기회가 됩니다.

### 다. 국제교류 외국대학 현황

- 국제처 국제교류팀 홈페이지 참고([http://oia.cau.ac.kr/k\\_sub02/sub01.php](http://oia.cau.ac.kr/k_sub02/sub01.php))
- ※ 상대교와의 협정의 종류에 따라 일부 대학의 경우는 교환학생 파견이 불가능한 경우도 있으며, 매학기 교환학생 파견 가능 대학은 상대교의 사정에 따라 변경될 수 있음.

### □ 문의: 국제처 국제교류팀

- 전화번호: ☎ 02)820-6573/6744
- 홈페이지: [http://oia.cau.ac.kr/k\\_main.php](http://oia.cau.ac.kr/k_main.php)

### □ 국제처 국제교류팀 SNS

 국제처 국제교류팀 유튜브: <https://www.youtube.com/@cauinternationalaffairs1916>

- 1) 국제교류 프로그램 관련 정보 게시
- 2) 초청, 파견교환학생 인터뷰 등 해외 교류대학 정보 제공

 국제처 국제교류팀 GLAM 인스타그램 @cau\_glam

- 1) 국제교류 프로그램 안내 및 홍보
- 2) GLAM 활동 내용 공유



## 8 캠퍼스 안내

캠퍼스 맵	캠퍼스 VR투어		찾아오시는 길
	서울캠퍼스	다빈치캠퍼스	
			
<a href="https://www.cau.ac.kr/cms/FR_CON/index.do?MENU_ID=610">https://www.cau.ac.kr/cms/FR_CON/index.do?MENU_ID=610</a>	<a href="https://www.cau.ac.kr/vr20/20/seoul/">https://www.cau.ac.kr/vr20/20/seoul/</a>	<a href="https://www.cau.ac.kr/vr20/20/anseong/">https://www.cau.ac.kr/vr20/20/anseong/</a>	<a href="https://www.cau.ac.kr/cms/FR_CON/index.do?MENU_ID=290">https://www.cau.ac.kr/cms/FR_CON/index.do?MENU_ID=290</a>

### 서울캠퍼스



101관(영신관) / 102관(약학대학 및 R&D센터) / 103관(파이퍼홀) / 104관(수림과학관) / 105관(제1의학관) / 106관(제2의학관) / 107관(학생회관) / 108관(108관)

201관(본관) / 202관(전산정보관) / 203관(서라벌홀) / 204관(중앙도서관) / 207관(봄스트홀) / 208관(제2공학관) / 209관(창업보육관)

301관(중앙문화예술관) / 302관(대학원) / 303관(법학관) / 304관(미디어공연영상관) / 305관(교수연구동 및 체육관) / 307관(글로벌하우스) / 308관(블루미르홀308관) / 309관(블루미르홀309관) / 310관(100주년기념관)

A(부속유치원) / B(부속초등학교) / C(부속중학교) / D(중앙대학교병원) / E(퓨처하우스)



다빈치캠퍼스



601관(교직원회관 1관) / 602관(교직원회관 2관) / 603관(교직원회관 3관) / 605관(제1음악관) / 606관(제2음악관) / 607관(영신음악관) / 608관(국악관) / 609관(산학협력관) / 610관(학생복지관) / 611관(학생회관)

701관(예지1동) / 702관(예지2동) / 703관(예지3동) / 704관(명덕1동) / 705관(명덕2동) / 706관(명덕3동) / 707관(학생후생관) / 708관(생활복지관)

801관(중앙문화관) / 802관(교수연구관) / 803관(조소관 2관) / 804관(조소관 1관) / 805관(공연영상관 1관) / 806관(공연영상관 2관) / 807관(공예관) / 808관(조형관) / 809관(생명공학관 1관) / 810관(원형관) / 811관(창업보육관 1관) / 812관(선수생활관) / 813관(대학교회)

901관(본관) / 902관(중앙도서관) / 903관(승차장) / 904관(생명공학관 2관) / 905관(생명공학관 3관) / 906관(창업보육관 2관) / 907관(수림체육관) / 908관(체육관(농구장))

A(정문) / B(골프장) / C(대운동장) / D(버스 기사 대기실) / E(축구장) / F(야구장)



(양식 1)



# 2학년 수료예정 확인서

【2025학년도 중앙대학교 편입학전형】

전형 구분	일반편입	구분	우선선발 / 일반선발
수험번호		성명	

학교명	대학교	수료 예정 연월	년 월	
학과명				
① 이수 학점 <sup>1)</sup>	학점	2학년 수료 기준학점	학점	
2024-2학기 이수 예정 학점	② 정규학기			학점
	③ 겨울 계절학기			학점
2학년 수료 시 총 이수 예정 학점 (= ①+②+③)	학점			

1) 현재 성적증명서 상 기재된 총 인정 학점

위의 사실을 확인함.

년 월 일

○○대학교 (직인 또는 담당자 확인필)

- 담당부서명:
- 담당자명:
- 연락처:

※ 해당 영역 완성 후 투명테이핑 처리

## 중앙대학교 총장 귀하

- ※ 본교 양식(2학년 수료예정확인서) 작성 대상
- i) 전적대학에서 2학년 수료예정증명서 양식을 제공하지 않는 경우
  - ii) 전적대학 2학년 수료예정증명서 양식에서 2학년 수료 시 총 이수 예정 학점 확인이 불가능한 경우

(양식 2)



# 학 업 계 획 서

【2025학년도 중양대학교 편입학전형】

전형구분	자동입력	구 분	자동입력
수험번호	자동입력	성 명	자동입력
모집단위	자동입력		

1. 본 모집단위(학과/부)에 지원한 동기와 입학 후 학업 목표, 실행 계획, 졸업 후 진로에 대해 자신의 강점 및 약점을 연관지어 구체적으로 기술하시오.(800자 이내)

2. 학업에 기울인 노력과 학업 활동에 대해 구체적인 과정과 결과를 기술하시오. (800자 이내)

**SAMPLE**

**서류제출 시 온라인 입력  
(별도 제출 없음)**

3. 본 모집단위에 지원하기 위해 의미를 두고 노력했던 활동에 대해 배우고 느낀점을 중심으로 구체적인 과정과 결과를 기술하시오. (800자 이내)

※ 학업계획서에 부모 및 친인척의 성명, 직장명 등 신상에 관한 사항 기재 시 평가에 불이익을 받을 수 있습니다.

(양식 3)



# 추가서류 요약서

【2025학년도 중앙대학교 편입학전형】

전형구분	자동입력	구분	자동입력
수험번호	자동입력	성명	자동입력
모집단위	자동입력		

- ◎ 제출서류 중 일반편입⑦, 학사편입⑥ '추가서류'를 제출할 경우 작성하는 양식이며, 온라인 원서접수 사이트에 접속하여 작성하여야 함
- ◎ '주요 내용 요약'에는 추가서류에 대해 간략히 소개하고 이 서류가 의미 있다고 생각하는 이유를 각 200자 이내로 작성 ※ 제출서류가 없는 경우 입력할 필요 없음
- ◎ 10개 항목까지 작성 가능하며, 추가서류는 A4 기준 10매까지 제출 가능함

순번	추가서류	
1	추가서류 명	<div style="font-size: 2em; color: red; font-weight: bold;">SAMPLE</div> <div style="font-size: 1.5em; color: red; font-weight: bold;">서류제출 시 온라인 입력 (별도 제출 없음)</div>
	주요 내용 요약 (200자 이내)	
2	추가서류 명	
	주요 내용 요약 (200자 이내)	
...	추가서류 명	
	주요 내용 요약	
10	추가서류 명	
	주요 내용 요약 (200자 이내)	



06974 서울특별시 동작구 흑석로 84  
**TEL** (02)820-6393 **FAX** (02)813-8158  
[admission.cau.ac.kr](http://admission.cau.ac.kr)